

ぎかいのとびら

No.68

令和4年3月議会号

2022年5月



日置市ちびっこワン・ツーとったぞー! (鹿児島県ちびっこソフトボール大会)

ひおき市議会だよりの

愛称募集中!

応募締切 令和4年6月30日(木)
応募方法 日置市議会事務局・議員まで
応募先 〒899-2592
伊集院町郡1丁目100番地3F
日置市議会事務局 宛
FAX099-273-3063
✉ gikai@city.hioki.lg.jp

主な内容

- P2 **特集** 日置市のSDGsに取り組む事業者紹介 パート2
- P6 当初予算
- P10 補正予算
- P12 一般質問
- P16 請願・陳情のゆくえ
- P18 委員会の調査報告
- P20 **決議** ロシアによるウクライナ侵攻に断固抗議する決議が全会一致で可決されました



過去の市議会だよりはコチラ



SUSTAINABLE DEVELOPMENT GOALS

SDGs

に取り組む事業者

パート2

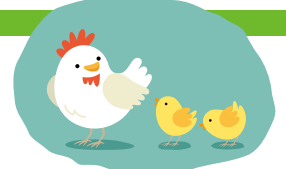
SDGs (エス・ディー・ジーズ)とは、持続可能な開発目標の意味です。2015年9月にニューヨークの国連本部で持続可能な開発サミットが開催されて決められました。**2015年～2030年までの間**で世界が達成すべきゴールを表したもので、**17の目標**と**169のターゲット**で構成されています。



SDGs

日置市から世界共通のゴールを目指して

オリーブ卵～オリーブの搾りカスをニワトリのエサに再利用～



始めたきっかけは
大学卒業後、都会で営業職の仕事をしており、数字を追いかけることに疑問を抱いていました。岐阜で若者たちが生き生きと野菜を育て、放し飼いの有精卵



美山たまご王国



始めたきっかけは
日置市特産のオリーブの搾りカス(オリーブミール)にも、栄養やオイル分が残っています。廃棄されるのがもったいないので、ニワトリのエサに使えないかと考えました。



**社会福祉法人信成会
ふるさと学園**

やってみての感想は
オリーブ卵は、臭みも少なくオリーブの栄養素も含まれているので、お客様の評判も良く売れています。また、たまごの自販機でも販売しています。

やってみての感想は
養鶏は、生き物相手で世話が大変ですが、利用者と職員には、やりがいや責任感が生まれてきました。また、オリーブ卵は、栄養豊富な有精卵で、更にオリーブの栄養素であるビタミンEとβカロテン、オレイン酸などが含まれているうえに、霧島食育研究会様の試食でも、大変美味しいという結果をいただいています。クルーズトレインななつ星のお料理にも使っていただくなど好評で皆うれしく思っています。

出荷している姿を見て、こんな生活もあると知り、30数年前に、東市来に帰ってきました。当時、両親がブロイラーの経営をしていましたが、私は美味しい卵を食べてもらいたかったので、平飼いと放し飼いでニワトリを飼うようになりました。その後、ふるさと学園からオリーブミールをエサに配合して、有効利用できないかとの話があり、鹿児島オリーブの協力を得て、取り組んできました。オリーブミールは、そのままでは利用できず、攪拌機かくはんきに入れて搾り、3日間ほど天日干しした後、エサに配合して食べさせています。

やってみての感想は
令和元年よりニワトリの2割ほどにオリーブミール入りのエサを与え、有精卵を採卵してオリーブ卵として出荷しています。

やってみての感想は
オリーブミールは、乾燥と保存が大変な作業でしたが、美山たまご王国の穂満さんの協力で、ニワトリのエサとして使えるようになりました。令和元年よりニワトリの2割ほどにオリーブミール入りのエサを与え、有精卵を採卵してオリーブ卵として出荷しています。

今後の展望は
オリーブの収穫が増加し、搾りカスが安定して入ってくることで、加工品にも力を入れ、作業工程の合理化にも取り組み、ふるさと納税の返礼品として、提供できたらと思っています。



今後の展望は
現在、ニワトリに地元東市来の湯之元温泉水を飲ませて育てています。地域おこしの一環として日置市と、湯之元温泉水の知名度も上がってほしいです。



子ども食堂てんとうむし

場所 吹上支所玄関前
日時 第2土曜日 11:30～
※150人分限定

ゆの庵ダイニング

場所 湯田地区公民館
日時 毎月最終日曜日 11:00～
※50人分限定

こども



食堂



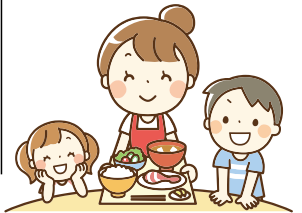
キッチン八幡

場所 八幡公民館
日時 第3土曜日 11:00～
※八幡自治会員のみに要予約

伊集院こどもふれ愛食堂

場所 日置市中央公民館
日時 第2日曜日 11:30～
※要ネット予約

今回、誰ひとり取り残さないSDGsの原則のもと、市内4箇所にオープンしたこども食堂を取材させていただきました。
伊集院こどもふれ愛食堂・ゆの庵ダイニング・キッチン八幡・子ども食堂てんとうむしの皆さんの活動の一部をご紹介します。



始めたきっかけは

(伊集院こどもふれ愛食堂)

自分も子どもの頃に大家族に育ち、新聞配達をしながら学校に通い、食べることに苦勞した経験があります。

県主催の貧困対策と国の政策セミナーで話を聞き、1年かけて子どもの現状等を調べました。

食品ロス・フードバンク・子ども食堂と学ぶ中、自分で立ち上げたいとの思いが募りました。

その頃、友人も鹿屋市でこども食堂をオープンしており、いろいろ教えてもらいました。

(キッチン八幡)

八幡自治会では自治会住民を対象に、年2回の給食会を



●子どもたちや高齢者に、「楽しんじゃあ。」とか「おいしかったです。」と感謝の言葉をもらい、やって良かったと元気をもらっています。
スタッフの方にも「月1回、調理をしたり、お手伝いをする事で、みんなに会えて自分も楽しみに来ています。」とか、「私も好きだから、足も痛いけど、やりがいがあるから続けています。」と言ってもらっています。

●「お弁当のおばちゃん。」と、子どもたちが町で会った時に声をかけてくれます。
覚えていてくれて、とても嬉しく思う瞬間です。

●多くの子どもたちが来てくれて、喜んでいる姿にこちら

開催していましたが、コロナ禍で途絶えていました。
そんな中、子どもと高齢者の交流会をできないかと考え、子ども食堂を始めること



も嬉しくなりました。
想像以上の人が来てくださり、運営して良かったと思いました。

●食の支援の他に、総合リユース活動で、子育て支援をさせていただきたいと考えています。

また、常設の展示場を設置して、いつでも必要な方が利用してもらえる倉庫のような

になりました。

(ゆの庵ダイニング)

きっかけは、まちづくり湯之元フォーラムの中で、地域のよりどころとなる居場所を作りたいと思い、こども食堂を始めました。

コロナ禍のスタートだったのでお弁当の配付から始めました。

(子ども食堂てんとうむし)

日置市内で吹上だけが子ども食堂がなかったの、なんとか始めようと思い、最初に立ち上げられた伊集院の方に相談し、支援をもらいながら始める事になりました。

やってみての感想は

●お昼の1食を作らなくていい事で、その時間を子どもと話したり、一緒に過ごす貴重な時間になっています。

貧困だけでなく若いお母さんたちが、子ども食堂の必要性を強く感じていることがわかりました。

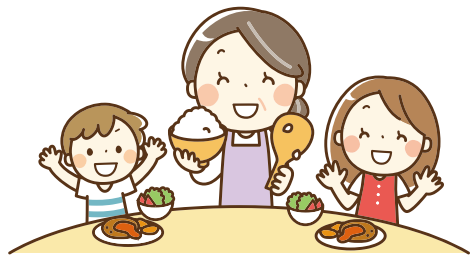
物を、今後作っていったらいいと考えています。

●今後は制服も提供できればと考え、スタッフのクリーニング店に保管の協力をお願いしています。

●コロナが収束したら、ハイモニカ演奏や絵馬作り、折り紙などもやっていきたいです。

●必要としている方々がいる限り、息の長い活動を続けていきたいと思っています。

支援を求める人に寄り添える、地域づくりも目指したいと思っています。



子ども食堂 てんとうむし



ゆの庵ダイニング



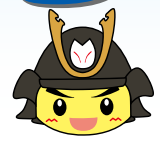
キッチン八幡



伊集院こどもふれ愛食堂

緊急性
重要性
のある事業を選択

まち・ひと・みらいを展望



令和4年度一般会計

271億9000万円予算を可決!

3月定例会は、2月22日から3月29日まで開催されました。当初予算の使い道を一部紹介します。今回の当初予算は、普通建設事業費等の国県補助事業を当初予算で計上する年間予算編成となっています。

新型コロナ ワクチン接種事業
1億854万円
ワクチン接種委託料など

(仮称)南薩地区 新クリーンセンター 施設整備負担金
4億4795万円
令和6年度に運用開始予定

消防本部庁舎 増改築工事
7115万円
女性吏員の施設増築工事など

ふるさと納税 推進事業
15億4863万円
返礼品など

伊集院小学校 校舎増築事業
2164万円
令和4年度は駐車場等整備

チェスト小鶴ドーム 人工芝張替修繕工事等
1億2623万円
芝張替とウレタン走路張替

スポーツ合宿 の助成
846万円
5人以上が2泊以上宿泊した場合

サキガケ日置市(移)民 設置事業
243万円
月8日間勤務・2人採用

住民票等のコンビニ 交付サービス事業
564万円
システム保守委託など

主な質疑

問 本庁舎防犯カメラ設置工事の内容は。
答 防犯上、本庁舎に8台設置する。

問 地域づくり推進基金の今後は。
答 今後は原資の合併特例債も無くなることから、令和5年度までに地区公民館と自治会組織の見直しなど、進めていきたいと考えている。

問 中小企業者支援の専門家派遣等窓口設置事業補助金の内容は。
答 ささまざまな助成金の申請において、オンライン申請などのサポートをする支援員の設置と、中小企業者の課題解決のための、専門家を派遣する窓口設置の補助金である。

問 生活困窮者自立支援事業の学習支援の内容は。
答 令和4年度までは、生活保護の子どもたちを対象にしている。

準要保護世帯まで広げられないか、検討していく。

問 新型コロナウイルスの濃厚接触者に対する生活支援物資の内容は。
答 どうしても生活物資が手に入らない方に、マスクやおむつ、食べ物など必要なものを聞き取りし渡す。

問 学校教育指導主事が1人増員になっているが、その背景は。
答 GIGAスクール構想や新型コロナウイルス感染症の対策、また、ここ10年間で特別な支援が必要な児童生徒が約6倍に増えているため。

問 新成人が18歳ということになるが、本市ではどのように考えているか。
答 令和2年6月に成人式の在り方に関するアンケートを行い、その結果、20歳を望むという声が大半を占めていたため、現行どおり20歳を対象とする方向性である。

日置市らしさを感じる魅力と活力あふれるまちづくり計画



- 市道整備 2億3002万円
- 林道整備 5778万円

通学路交通安全事業

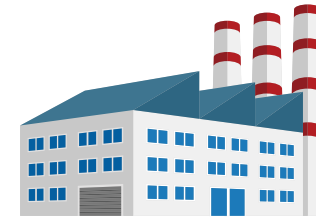
3億8703万円



伊集院：中川線・朝日ヶ丘猪鹿倉線
東市来：長里湯之元線・長里皆田線
元湯堀内線
日吉：大牟田萩線

工場等立地促進補助事業

9000万円



令和3年度中に立地協定を結んだ4事業者への補助金

学校給食センター改修事業

5434万円

伊集院・東市来の給食センターの外壁改修等

森林環境譲与税活用事業

3432万円



間伐や県産材活用など

地域活性化企業人事業

1546万円

オリーブの販路拡大やゼロカーボンシティの取り組みのため、民間専門人材2人の受入

討論

一般会計

反対 自衛官募集事務では、高校卒業予定者等の名簿を本人に無断で防衛省に提出している。

その他、非正規の市役所職員の問題や、投票所の減少等は市民の理解は得られない。

賛成 自衛官の募集については、法令に基づく法定受託事務である。

その他についても、社会状況の変化において議会も理解し、効率的及び能率的に行われている。

国民健康保険

反対 一般会計からの1億円の法定外繰入は評価するが、それでも国保税引き下げが必要である。

賛成 医療費の適正化の取り組み、特定健診の取組みなど令和4年度においても適正に計画されている。

介護保険

反対 介護保険制度を利用する人や介護現場で働く人が安心できるためには、利用料や保険料の引き下げと、職員の賃上げが求められている。

国庫負担割合を大幅に引き上げる改革が必要である。

賛成 介護サービスを供給する担い手、サービス提供事業者は、コロナ禍において不安を抱えながらも高齢者の暮らしを支えている。

継続のため介護利用料、保険料の負担増は現状ではやむを得ないため。

後期高齢者医療

反対 令和4年10月から自己負担が1割から2割に引き上げられる点、また75歳で区切りされること、保障を維持するために、後期高齢者医療制度は所得に応じた公平な料金で運営されている。

水道事業会計

反対 水道料金が値上げされるため。

賛成 安心安全な水の供給のため、設備等の老朽化を改修する。

下水道事業

反対 使用料が値上げされるため。

賛成 終末処理場や汚水管渠の老朽化の整備に対応する予算である。

◆令和4年度 一般会計・特別会計（当初予算）賛否表

（予算額は1万円未満切り捨て）

| 会計名 | 当初予算額 | 賛否表（池満議員は議長のため、表決には参加しない） | | | | | | | | | | | | | | 結果 | | | | | | |
|---------|------------|---------------------------|----|----|----|----|----|----|----|----|----|-----|-----|----|----|----|-----|-----|----|----|----|----|
| | | 中村漣 | 元山 | 福田 | 長倉 | 下園 | 佐多 | 是枝 | 富迫 | 重留 | 福元 | 山口政 | 中村慰 | 留盛 | 黒田 | | 下御領 | 山口初 | 坂口 | 並松 | 漆島 | 池満 |
| 一般会計 | 271億9000万円 | ○ | ○ | ○ | ○ | ○ | ○ | ○ | 欠 | ○ | ○ | ○ | ○ | ○ | ○ | × | ○ | ○ | ○ | ○ | - | 可決 |
| 特別会計 | 国民健康保険 | 60億9028万円 | ○ | ○ | ○ | ○ | ○ | ○ | 欠 | ○ | ○ | ○ | ○ | ○ | ○ | ○ | × | ○ | ○ | ○ | - | 可決 |
| | 国民宿舎事業 | 1億6805万円 | ○ | ○ | ○ | ○ | ○ | ○ | 欠 | ○ | ○ | ○ | ○ | ○ | ○ | ○ | ○ | ○ | ○ | ○ | - | 可決 |
| | 健康交流館事業 | 1億2438万円 | ○ | ○ | ○ | ○ | ○ | ○ | 欠 | ○ | ○ | ○ | ○ | ○ | ○ | ○ | ○ | ○ | ○ | ○ | - | 可決 |
| | 温泉給湯事業 | 504万円 | ○ | ○ | ○ | ○ | ○ | ○ | 欠 | ○ | ○ | ○ | ○ | ○ | ○ | ○ | ○ | ○ | ○ | ○ | - | 可決 |
| | 介護保険 | 57億4245万円 | ○ | ○ | ○ | ○ | ○ | ○ | 欠 | ○ | ○ | ○ | ○ | ○ | ○ | ○ | × | ○ | ○ | ○ | - | 可決 |
| 後期高齢者医療 | 8億2847万円 | ○ | ○ | ○ | ○ | ○ | ○ | 欠 | ○ | ○ | ○ | ○ | ○ | ○ | ○ | × | ○ | ○ | ○ | - | 可決 | |

◆公営企業会計（水道事業・下水道事業）

| | | | | | | | | | | | | | | | | | | | | | |
|------------|----------|---|---|---|---|---|---|---|---|---|---|---|---|---|---|---|---|---|---|---|----|
| 水道事業収益的収入 | 9億6712万円 | ○ | ○ | ○ | ○ | ○ | ○ | 欠 | ○ | ○ | ○ | ○ | ○ | ○ | ○ | × | ○ | ○ | ○ | - | 可決 |
| 水道事業収益的支出 | 8億9314万円 | ○ | ○ | ○ | ○ | ○ | ○ | 欠 | ○ | ○ | ○ | ○ | ○ | ○ | ○ | ○ | ○ | ○ | ○ | - | 可決 |
| 下水道事業収益的収入 | 7億8235万円 | ○ | ○ | ○ | ○ | ○ | ○ | 欠 | ○ | ○ | ○ | ○ | ○ | ○ | ○ | × | ○ | ○ | ○ | - | 可決 |
| 下水道事業収益的支出 | 5億3624万円 | ○ | ○ | ○ | ○ | ○ | ○ | 欠 | ○ | ○ | ○ | ○ | ○ | ○ | ○ | × | ○ | ○ | ○ | - | 可決 |

問 農林水産課の地域活性化企業人事業の内容は。
答 主にオリーブ関係を担い、全国でも名が通るようブランドインングと販路拡大に携わらせる計画としている。

問 オリーブ事業の展開については、加工流通は鹿児島銀行や野村證券になっているが、この戦略を練り直そうと考えている。
答 道庁事業の内示額は、要望に対してどのような見込みか。

問 例年の動きを見ると、道整備交付金事業、通学路交通安全対策事業及び橋梁修繕は、高い内示率になると思っている。
答 社会資本整備事業で行う道路改良は、昨年度は約50%だった。

問 遊休農地等整備事業で1・5ha分の補助が計上されているが、令和3年度の実績見込みはどのようなものか。
答 令和3年度は9筆63アールになっている。

保育士等の処遇

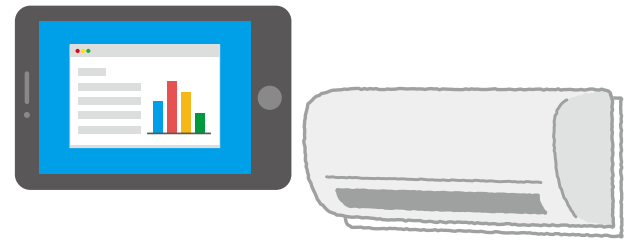
2328万1千円追加

通学路の安全対策に
3400万円



柿之迫江口線側溝改修
くろがね通り線防護柵設置

小学校の光熱水費
538万円



エアコン・タブレット利用に伴う電気料

湯之元の土地区画整理
事業へ
3389万円



建物移転補償 2件分ほか

商工業や飲食店の支援に
677万円



ひおき時間を楽しもうキャンペーンなど

◆令和3年度 一般会計・特別会計（補正予算）賛否表
(予算額は1万円未満切り捨て)

| 会計名 | 補正予算額 | 結果 |
|----------------|---------|-----------------|
| 一般会計補正予算(第14号) | 2328万円 | 全会一致で可決 |
| 特別会計 | 国民健康保険 | 8880万円 全会一致で可決 |
| | 国民宿舎事業 | ▲2518万円 全会一致で可決 |
| | 健康交流館事業 | ▲904万円 全会一致で可決 |
| | 介護保険 | ▲1005万円 全会一致で可決 |
| | 後期高齢者医療 | ▲173万円 全会一致で可決 |

◆公営企業会計（水道事業・下水道事業）

| | | | |
|-----|------------|-------|---------|
| 水道 | 水道事業収益的収入 | ▲3万円 | 全会一致で可決 |
| | 水道事業収益的支出 | ▲3万円 | |
| 下水道 | 下水道事業収益的収入 | 0円 | 全会一致で可決 |
| | 下水道事業収益的支出 | 134万円 | |

まちのきまりが
変わりました

上市来中学校を
令和5年4月1日に廃校し、
同日から
東市来中学校へ
統合します。



消防団員の旅費という意味あいの
費用弁償を出勤報酬に改め、
併せて7,000円を8,000円に
増額します。



改善に臨時交付金を支給

総額306億1200万円

保育士等の処遇改善に
1354万円



保育園・幼稚園の教職員と
放課後児童クラブの支援員賃金引上げ

専決予算を承認

《一般会計補正予算》

◆子育て世帯へ臨時交付金
4億31万円 1人5万円

◆住民非課税世帯へ
臨時特例給付金
8億2630万円 1世帯10万円
非課税世帯・家計急変世帯へ

※専決処分とは、議員が議決または決定すべき事項を、特定の場合に限り、市長が議会に代わって処理すること。

補正予算の主な質疑

問 商工業振興費や観光費で支援金や補助金などの相談を受ける中で、支援策など今後の計画はできているか。
答 ひっ迫している商工業者への支援を行いながら、先々を見据えた事業展開に対する支援を考えている。
問 マイナンバーカードの取得者数は。
答 申請件数では2万7900枚で43・5%の取得率だが、受け取りに來られない人が900人いる。
問 障がい者自立支援給付費が増えた理由は何か。
答 就労施設など地域に出ようとする通所者やグループホームに入所する人が増えたため。
問 民俗芸能伝承活動支援事業の実績と今後の見込みはどうか。
答 申請件数62団体中、実施済みが、14団体で377万6千円。

問 検討中の団体は3団体で40万円が留保されている。
問 原油価格の高騰で、ハウス栽培農家からの助成要望は出していないか。
答 現在まで、要望は出ていないが、果樹農家においては経営を補てんする基金制度があり、救済されている。
問 多面的機能支払い交付金事業の交付率が、当初予算で説明した85%から下がったのはなぜか。
答 県内40市町村で取り組まれているが取り組み面積が増えて、交付金全体では増額されたが面積の増加で下がった。
問 通学路の安全対策では、修繕すべき路線はどの程度あるのか。
答 継続して事業を実施しているのは4路線、令和4年度から日吉学園入口も新規で出てくる。

より良い市政をめざし、
今回は7人が登壇

一般質問

明日を論戦!

一般質問とは、議員全員が年4回の議会定例会において、
市政全般について問いながら、政策提案を行うものです。
文章は本人の責任のもと掲載しています。



佐多 申至
議員



**コロナ対策専門
チームの進捗状況は
各部署が重層的に
対応している**

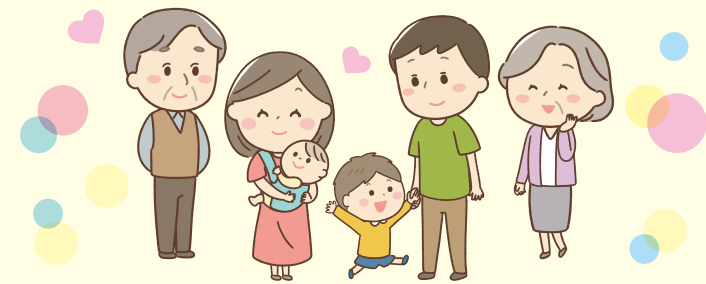
問 市長マニフェストの当初予算案の主要施策におけるコロナ対策専門チームとは何か、その目的と進捗状況は。

答 コロナ対策は、商工・総務・福祉・教育など各部署が重層的に対応している。職員の一部に兼務辞令を発令し、全庁的な連携強化を積極的に推し進めている。

問 子育て世代の不安に寄り添う体制の構築及び地域での支援・仕組みづくりをどう進めていくのか。

答 こども未来課に専門職を配置し、全庁横断的に支援強化を図っていく。子育て世代が地域活動等に参加しやすい環境づくりなど、各種課題に対応していく。

問 こども未来課の



地域で子育て支援を

**地域での子育て支援とは、どんなものか
活動に参加しやすい
環境づくりの支援**

問 子育て世代の不安に寄り添う体制の構築及び地域での支援・仕組みづくりをどう進めていくのか。

答 感染対応マニュアルを作成し、各学校に配布している。管理職研修会においても、具体例をもとに指導している。

問 子ども家庭総合支援拠点の整備について、庁舎内の限られた空間での支援及び居場所づくりをどう考えているのか。

答 空間の整備は大きな課題である。庁舎内の会議室等を利用しながらも、相談者が安心して相談できるよう、課題等は解決していく。



坂口 洋之
議員



**市税の滞納状況は
どうか**

**令和4年2月時点で、
滞納者が1976人**

問 納税相談の状況はどうか。

答 分納誓約件数が464件で昨年度と比較して413件減。

問 原油高・物価高に伴い市民生活が厳しいが、現状認識は。

答 長期的な暮らしの不安の声が市民からも届いている。

問 生活困窮の不安な声を、4年度予算にどう反映させるか。

答 各種相談など周知し、市民に寄り添い計画的に取り組む。

問 生活保護認定件数と却下数の状況は。

答 相談件数が61件、申請51件のうち認定件数が42件。不認定件数が9件で、預貯金等が最低生活を維持できる状況であるとの判断理由。

問 保護申請の扶養照会見直しを国に求めるべきではないか。

答 厚生労働省の通達であるが現場でできることを積み上げていく。

問 生活困窮者学習支援を、必要保護まで広げないか。

答 現時点で広げる考えはないが、現状で小学校高学年及び東市来でも実施する。

**住民登録されている
外国人の状況は
296人の住民登録
状況である**



外国人との共生協働を

問 企業の就労外国人のニーズはどうか。

答 人口減少に伴い労働力確保の観点からニーズはある。

問 外国人が住みやすい日置市になっていると考えるか。

答 生活不安のある可能性もあり、外国人と対話をしていきたい。

問 いちき串木野市は外国人との共生協働の計画を作成し現在進めている。

答 本市も参考にすべきではないか。

答 多様な団体と共生協働のあり方を模索していきたい。



黒田 澄子
議員



**中学校標準服を性別
を問わない標準服に
校長等で意見を
伺う**

問 福岡市は、性別を問わない市内同じ標準服に改善した。

問 現在の本市の標準服はいつ頃採用されたものか、また選ばれた理由は何か。

答 採用時期は不明で、選ばれた理由も確認できない。

問 近年の気温上昇・国際化・性的マイノリティの生徒への対応・防犯対策・機能性においての標準服の課題は何か。

答 各学校への調査で、活動的な面や性

問 的マイノリティへの配慮が課題である等の意見が挙げられた。

問 本市でも、同様の取り組みを行う検討に、入れないか。

答 県内18市中、変更予定7、変更なし9、無回答2で、全国的にも変更の傾向であり今後、校長会等で意見を伺う。

**感染症対策でトイレ
洋式化・乾式化を
順次、洋式化・
乾式化をはかる**

問 和式トイレは必要なのか、その根拠は。

答 洋式化への改修は、スペースの問題や便座に座る事への抵抗感もある。

問 TOTOデータでは、和式を残す事がリスクを残すとし、洋式便座は天日



性別を問わない中学生の標準服を

- その他の質問**
- 不登校支援
 - 書かない窓口
 - 断らない相談支援
 - おくやみコーナー
 - 医療用ウィッグへの助成



Hirotani Hirotaka
Council Member

市のPR戦略について

内部の体制を確立しPR戦略を検討

問 市役所に民間人材を登用する事と、職員で構成する関係人口対策プロジェクトチームによる活性化策に取り組みという組織再編が示された。

答 このことを踏まえ、市に人呼び込むための、市内や市外に向けたPR戦略について伺う。

問 県人会や市長が持たれている人脈も含め、市外に向けたPR戦略が必要だと考えるがどうか。

答 これまで、さまざまな方々から応援したいという申し出を受けている。

まずは、内部の体制を確立した上で検討していきたい。

地域共生社会と地区公民館について

時代ニーズにあった制度の見直しを検討

問 地域コミュニティの活性化を進める上で、最低限必要な個人情報があるが、公助として、以前のように異動情報の提供はできないか。

答 個人に関する情報を生かしたPRを図っている。

報については、福祉の向上に寄与する活動に必要な場合、住民基本台帳の閲覧により提供していきたい。

問 地区公民館の活動について見直しを検討するということだが、現時点での方針・考え方について伺う。

答 時代のニーズにあった制度見直しを行い、地区公民館や自治会などの自治活動による地域づくりを進めていきたい。

その他の質問

●水道料金の減免について



地域が考え、実践する共生協働（相互扶助の社会）



Nakamura Shiro
Council Member

商工事業者の事業承継の取り組み状況は国や県金融機関等の支援を取入れている

問 本市において、経営者の高齢化や、事業不振による商工事業者の廃業が見られる現状はどうか。

答 商工会の会員において、廃業の主な要因は、事業主の高齢化や後継者不足、また最近では、新型コロナウイルス感染症拡大の影響もある。

問 本市の商工会加入の4地域ごとの新規加入と廃業の状況はどうか。

答 令和2年度の新規加入者は、東市来

4事業者、伊集院14事業者、吹上3事業者、吹上3事業者である。

問 廃業を検討している者と、事業を引き継ぎたい事業者希望者への支援策の状況は。

答 国においては、悩む事業者に鹿児島県事業承継・引き継ぎ支援センターを設置している。

県においては、M&A等に対する経費の一部助成や日本政策金融公庫や他の金融機関等においても事業承継マッチング支援を行なっている。

問 本市でも、中小企業者向け専門家支援窓口設置事業がある。



事業承継のマッチング

り、事業承継に利用が可能である。

大崎町では、民間企業を使って移住希望者や、起業希望者に対して事業承継のマッチング対策をしているが、本市も移住支援とあわせて取り組まないか。

答 市商工会と連携協力し周知・活用を研究していく。

※注釈
M&Aとは、企業の合併と買収のことです。



Iwayama Takanori
Council Member

自宅待機者への配達サービスの現状は

現在までに2件、4人、38食の実績

問 第6波に見舞われ、本市内でもコロナ禍になり最も多い感染者、濃厚接触者が確認された。

PCR検査や濃厚接触者認定のスピード化を図り、1日でも早い社会復帰のためには、業務ひっ迫する保健所への積極支援が必要だと考えるが。

答 保健所からの要請により、1月22日から2月28日まで、本市より保健師を応援派遣した。

問 第6波では、特に子どもへの感染が増えた。教育委員会は学校現場に統一した対応が可能なマニュアルの配布や、指導を行ったのか。

答 マニュアルを配布して指導を行い、各校と連携、サポートしながら対応している。

新設のこども未来課で何が強化されるか 複雑化する相談への迅速な対応を強化

問 令和4年度施政方針において、市長は子育て支援の中で、保育ニーズという言葉を2度使っている。

新設されるこども未来課において、市長が本当にやりたいことは何であるか伺う。

答 一番多く聞こえてくるのは定員の問題、合わせて認定要件の問題について、しっかり議論と検討を進めていきたい。

その他の質問

- GIGAスクール構想の進捗状況
- 新型インフルエンザ等業務継続計画について
- 3回目のワクチン接種について
- 令和4年度施政方針について



新設のこども未来課



Yamaguchi Misako
Council Member

運転免許証の返納高齢者への特典充実を 利用しやすい交通を検討、議論

問 運転免許を返納すると生活が不便になるので、地方で暮らす高齢者は免許証を簡単に手放せない。

事故を防止し、安心して返納できるように、市独自の公共交通機関の割引やタクシー運賃の補助率の引き上げが必要ではないか。

答 現段階では運賃の補助率の引き上げよりも、利用しやすい地域公共交通について検討、議論を進めている。

学校にスクールソーシャルワーカー常駐を 子ども支援センターを拠点とする。

問 子ども同士のトラブルや家庭内での問題など、小中学校の子どもや先生、保護者や地域の方々などの相談相手としてスクールソーシャルワーカーの常駐を求める声があるがどうか。

答 直接、学校等で面談するケースもあるが、電話の方が気軽に相談できるといふ人もいます。

子ども支援センターを拠点とすることで、福祉課や健康保険課との連携も取り

その他の質問

- 脱原発について
- 空き施設などを活用し、不用品を持ち込めるフリーマーケットの常設
- 吹上浜沖洋上風力発電計画について
- 加齢性難聴者補聴器購入費助成制度の創設について



高齢者の事故が増えています

陳情第3号

特別養護老人ホーム「青松苑」の運営場所に関する陳情

提出者：日吉地域5地区自治公民館長 代表 中原章登氏 他4人
日吉地域17自治会長 代表 田畑良弘氏 他16人

陳情事項 青松苑の建替えに関し、事業運営者である社会福祉法人恵里会から協議の申し出があった場合は、これまでの経緯と日吉地域の現状を十分ご検討いただき、地域住民が十分理解・納得された上で場所を定められること。

賛成討論

賛成：7

不採択

反対：12

反対討論

- 移転場所は、議会で議論すべきではなく、あくまでも市と恵里会の当事者同士の話し合いで判断すべきと考えるが、新築移転の判断材料として幅広く市民みんなが考える必要性も感じ、日吉地域から出された陳情に賛成。
- 譲与契約書、移管協定書によれば、15年間は必要な改修、補修等を行いながら運営することが定められている。
またその期間中建て替えが必要となった場合は当事者と協議し、市が定める土地となっている。
その際、地域住民の理解と納得を得て指定すべきもので、何ら反対する理由がない。
- 地域住民の意志を反映している陳情は賛成しなければならない。
これを採択しないということは、住民にとって身近であるべき議会に、住民の理解と関心が得られない状況を生み出し、日置市議会の本質を問われるおそれがあり、地域住民の意思を十分に尊重し賛成。

- 先の請願を取り扱う中で、委員会では、地元への説明を求める委員の声があり、陳情書が提出された同日の16時から、日吉地域自治会長連絡協議会において、説明の場を持った。
この陳情書は、説明を受ける前に提出されている点に若干の違和感を感じる。
特別養護老人ホームは、今後、超高齢化社会に突入する中、利用者も増加する傾向にあり、年金世代にとっては、低所得者でも安心して暮らせる環境である。
陳情者の地域に対する思いは十分理解できるが、民間である社会福祉法人恵里会が引き続き運営する上で、日吉町から離れることはやむなしと考えた思いと、早急に判断して結果を出してほしいという思いに賛同し、陳情第3号は反対とする。

陳情第1号

分煙環境整備に関する陳情 提出者：内匠屋 眞里子氏 ➡ **全会一致で 採択**

陳情の趣旨 望まない受動喫煙を防止するため、積極的に地方たばこ税の活用を行い、日置市が所管する公共の施設・場所における公共喫煙場所の整備を求めます。また、こうした取り組みは、今後の地方たばこ税の継続的かつ安定的な確保に資すると見込まれます。

◆請願・陳情賛否表

| 請願・陳情番号 | 件名 | 賛否表 (池満議員は議長のため、表決には参加しない) | | | | | | | | | | | | | | | | 結果 | | | |
|---------|---------------------------|----------------------------|-----|-----|-----|-----|-----|-----|-----|-----|-----|------|------|-----|-----|-------|-------|----|-----|-----|-----|
| | | 中村 漣 | 元 山 | 福 田 | 長 倉 | 下 園 | 佐 多 | 是 枝 | 富 迫 | 重 留 | 福 元 | 山口 政 | 中村 尉 | 留 盛 | 黒 田 | 下 御 領 | 山 口 初 | | 坂 口 | 並 松 | 漆 島 |
| 請願第1号 | 特別養護老人ホーム「青松苑」の改築移転に関する請願 | ○ | ○ | × | × | × | ○ | × | ○ | ○ | × | ○ | ○ | ○ | ○ | × | × | ○ | × | - | 採択 |
| 陳情第3号 | 特別養護老人ホーム青松苑の運営場所に関する陳情 | × | × | ○ | ○ | ○ | × | ○ | × | × | × | ○ | × | × | × | ○ | ○ | × | × | - | 不採択 |
| 陳情第1号 | 分煙環境整備に関する陳情 | ○ | ○ | ○ | ○ | ○ | ○ | ○ | 欠 | ○ | ○ | ○ | ○ | ○ | ○ | ○ | ○ | ○ | ○ | - | 採択 |

請願第1号

特別養護老人ホーム「青松苑」の改築移転に関する請願

提出者：「青松苑」家族会 代表 北山幸子氏
副代表 木村槇子氏

社会福祉法人恵里会 理事長 前原くるみ氏
紹介議員 (代表) 元山寿哉 中村清栄 富迫克彦 重留健朗 中村尉司
留盛浩一郎 黒田澄子 下御領昭博 並松安文

願意 特別養護老人ホーム「青松苑」の、改築に合わせ「総合医療機関との近接連携」体制に向けて、その運営場所を指定する移管条件の変更についての請願

賛成討論

賛成：11

採択

反対：8

反対討論

- 特別養護老人ホーム入所者、家族にとって、最期まで積極的治療を望むのか、看取りを望むのか選択肢があった方がいい。
今回は、市の後任の事業運営者からの現状報告であり、市は真摯に受け止めるべきである。
日吉地域住民の思いを決して軽視しているわけではなく、本市の今後30年先を見据え、貴重な福祉資源として、時代ニーズに合致する環境整備を進める必要がある。
- 過去の公共施設無償譲与において、青松苑のみ譲渡前に改修されず、譲与先へ負担を強いるものである。
特養は一体誰のための施設なのか、国も進める救急医療を併せ持つ総合医療病院近接地への移転は当然あるべき姿である。
これまで3回にわたり要望書を持参しているにもかかわらず、いまだ両者の協議に入れていない状況は看過できず、契約書11条に則り、やむを得ない事由による用途変更には値すると捉え、早急に協議に入られることを願う。

- 移管条件に建物の建て替えを行う時は、予め市と協議する事や、建て替え地は協議により市が定める土地とする事となっている。
- 契約では15年間は現在地で特別養護老人ホームとして供することになっており、運営場所の変更という方法を取らずとも、当事者の協議で解決できるのではないかと。
また協議がなされていない以前に議会が移転先について関与すべきではない。
- 契約内容は、議決をする事項ではないと執行部も説明しており、議会としても、契約案件は、議会の権限に属する事項ではない。
- 議会として民間の所有物のいかなる事象にも直接関与すべきでなく、一旦民間への譲渡を議決した議会が、再度民間財産に関与するのは不合理であり、議会の信頼性を失う恐れがある。

問 おもな巡回場所はどこか。
答 市内の小規模校や保育園、障がい者施設を中心に、年間80箇所を巡回している。
問 車の購入計画はあるのか。
答 要望は出しているが、見積

主な質疑

概要
 旧日吉町が購入し、約26年が経過している。
 令和3年度12月現在、利用者は2071人、貸出は7809冊である。
 車体は塗装の剥がれやサビなど老朽化が進んでいる。

移動図書館車ひよしまる

調査箇所
 ・移動図書館車ひよしまる
 ・4地域の市立図書館

調査内容
 ・利用状況や課題について
 ・今後の利用促進や施設の維持管理について

まとめ

老朽化が進み、安全性が懸念されて、早急な買い替えが必要であるが、購入費用が高額なため、カーゴタイプやマイクロバスの車両の導入後、内部の整備などの工夫が必要である。
 また官民連携の新たな事業開始や、購入にあたっては、寄附やクラウドファンディング等の検討をしたらどうか。
 安全面や効率化を考えると運転手の確保や職員の働き方の検討が必要である。

概要

東市来図書館と中央図書館は築30年以上が経過し、老朽化が進んでいる。
 ひよし図書館は日吉支所建て替え時に2階に移設されている。
 ふきあげ図書館は築15年が経過し、外壁等の修繕が必要になっている。

| 図書館名 | 来館者数 | 貸出冊数 |
|------|--------|--------|
| 東市来 | 7590人 | 29497冊 |
| 中央 | 28060人 | 89193冊 |
| ひよし | 4611人 | 12359冊 |
| ふきあげ | 9419人 | 29011冊 |

令和3年度12月現在

4地域市立図書館



まとめ

東市来と中央図書館の改修工事を行なった場合、費用の合計額は1億円を超すことが予想される。
 敷地面積や駐車場確保の点からも、両図書館を一箇所に集約し、他施設も含めた多機能性のある図書館整備を今後考えてはどうか。

ふるさと納税制度の概要

ふるさと納税制度は、平成20年度から始まり、自分が選んだ自治体に寄附を行った場合、寄附額の2千円を超える部分が、所得税と住民税から控除が受けられる制度である。
 寄附を受けた自治体からは、寄附額の3割を超えない範囲で返礼品を届ける仕組み。
 本市では、90事業者、430品で事業が展開されている。

調査箇所

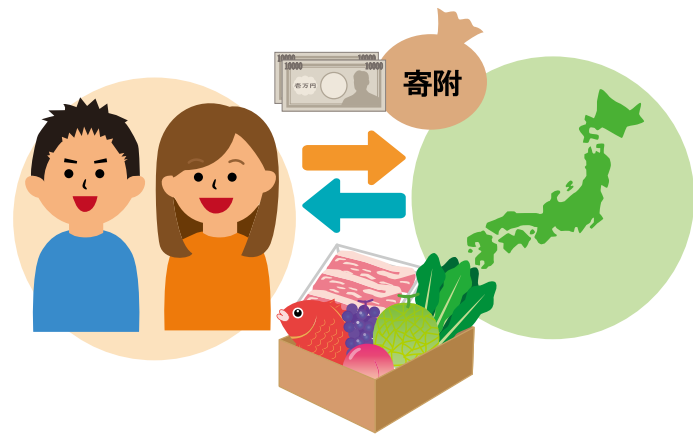
L R株式会社

調査内容

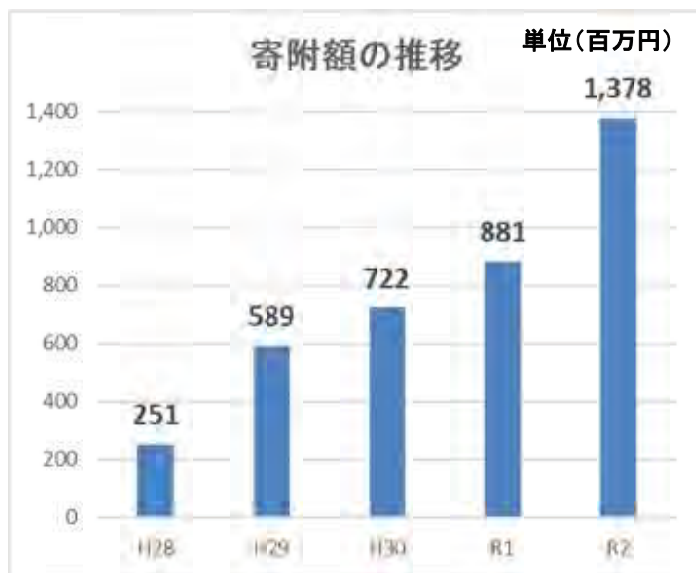
● 楽天やふるさとチョイス各種ポータルサイトにおけるデータ分析
 ● ふるさと納税運営におけるサポート
 ● 返礼品取扱事業者への発注管理など

業務の特長

ページ制作サポートでは、商品の特長や生産者のこだわりを盛り込んだランディングページがあることで、お客様の不安や疑問を解消し、納得して返礼品を選んでいただいている。
 商品詳細画像の作成後は、平均で1.5倍寄附金が伸びている。



日置市の寄附額推移



【参考:過去分】 単位(百万円)

| 年度 | 金額 |
|--------|----|
| 平成20年度 | 2 |
| 平成21年度 | 11 |
| 平成22年度 | 10 |
| 平成23年度 | 22 |
| 平成24年度 | 10 |
| 平成25年度 | 15 |
| 平成26年度 | 14 |
| 平成27年度 | 10 |

主な質疑

問 ふるさと納税の実収入率は、どのくらいか。
答 令和2年度の決算では、実質約47%である。
問 現状分析はどのように行っているのか。
答 ランキングを見て分析している。
問 L R株式会社の事業力を本市の施策に提言できないか。
答 市長とも対話をおこなっており貢献できればと思う。

まとめ

商品の特徴や生産者のこだわりを追求し、行政と事業者、生産者が一丸となって地場産業の生産力やPRにも努めていくことが良い結果につながっていくのではないかと考えている。
 参加している事業者の事業拡大のきっかけや人材育成にも効果が生まれて、やがては定住促進や人口減少の歯止めの一助になっていくものと期待される。

ロシアによるウクライナ侵攻に断固抗議する決議

2月24日、ロシアはウクライナへの軍事侵攻を行った。

このことは、国際社会ひいては我が国の平和と秩序、安全を脅かし、明らかに国連憲章に違反する行為であり、断じて容認できない。

ここに、日置市議会として、ロシア軍による攻撃やウクライナの主権侵害に断固抗議するとともに、世界の恒久平和の実現に向け、ロシア政府に対し、ロシア軍を即時に完全かつ無条件で撤退させるよう、国際法に基づく誠意を持った対応を強く求めるものである。

また、政府においては、在留邦人の確実な保護や我が国への影響対策について万全を尽くしていただくよう強く要請する。

以上、決議する。

令和4年3月29日

鹿児島県日置市議会

第68号の表紙

優勝・準優勝 おめでとう！
感動をありがとう！

第48回県ちびっこソフトボール大会は、3月13日に県内10会場で開催し、157チームが熱戦を展開しました。

決勝戦は、3月21日に霧島市の春山緑地公園で行われ、市内の妙円寺が優勝、鶴丸が準優勝に輝きました。

市内チーム同士による決勝戦は初めてで、白熱した試合となり、延長9回タイブレークにより決着しました。

妙円寺は、遊びでもソフトボールをよくやっており、それがチームの結束力につながりました。

鶴丸は、6年生の保護者の協力を得て、自主練でバッテリーや守備の基本練習を行い、悔いが残らないように取り組みました。

保護者は、子どもたちが全力を出し切れた試合を何試合も見ることができ、絆を感じられ、両チームとも、コロナ禍の中、2度の日程変更はありましたが、大会が開催されたことに感謝の気持ちでいっぱいでした。

令和4年 第2回《6月》定例会会期日程 (案)

- ◆開 会 6月7日(火)
- ◆一 般 質 問 6月14日(火)、6月15日(水)、6月16日(木)
- ◆委 員 会 審 査 6月17日(金)、6月20日(月)、6月23日(木)
- ◆閉 会 7月1日(金)

※日程は、都合により変更になる場合もありますので、ご了承ください。

編集後記

コロナ禍となり、3度目の新年度を迎えました。

未だに終息が見えない状況ですが、できれば明るく、笑顔で日々過ごしたいものです。世界に目を向けると、ロシアによるウクライナへの武力侵攻が起こり、3月定例議会においても、ロシアへ断固抗議する決議が可決されました。

また、本市としてもウクライナからの避難民を積極的に受け入れることが表明されました。

私たちにできることは、このことを家庭や教育現場で積極的に子どもたちに語り、平和教育につなげることだと思います。

日置市内の図書館でも、平和を考えるきっかけになればと、両国の絵本や戦争関連の本を集めた展示をしております。

未来を担う子どもたちは、今後ウクライナの復興を支える世代となっていくので。

この議会だよりが発行される頃には、状況が収束していることを願うばかりです。

(元山)

《発行責任者》
議長 池満 渉
副議長 黒田 澄子
委員 長 倉 浩二
副委員 長 留盛 浩一
委員 福元 悟
副委員 是枝 みゆき
委員 下園 和己
委員 福田 晋拓
委員 元山 寿哉
委員 中村 清栄

〃 〃 〃 〃 〃 〃