



ひおき市議会だより

No. 64  
2021年5月

# ざかいのとびら



風に乗れ  
ぐんぐん育て  
ひおきっこ

## 3月定例会 主な内容

令和3年5月 第64号

- **特集 (仮称) 東市来ドーム建設** ..... P 2
- ゆーぷる吹上に“飲めない水”の貼り紙が... ..... P 4
- 令和3年度 骨格予算(当初予算) ..... P 6
- 8人が明日の市政を議論！(一般質問) ..... P10

# 議論つくした(仮称) 入札工事請

令和3年3月議会

4億7836万円入札工事請負契約議案が上程される  
(電気機械設備・外構工事等は別途)

**主な質疑**

**問** 天井はどのようになっているのか。  
**答** 屋根材に断熱・防露材を裏貼したものである。

**問** 上部壁面は強化ガラスのようだが、どの程度の震度に耐えられるのか。  
**答** 震度6強に耐えられる。

**反対**

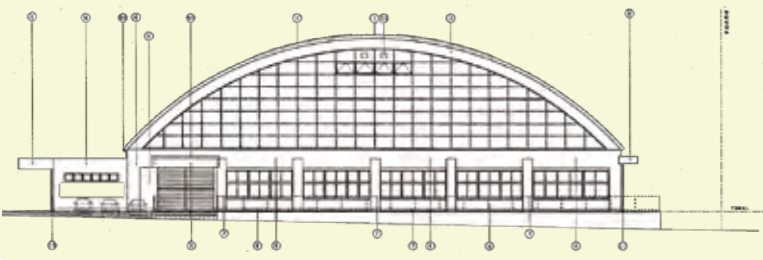
コロナ禍において頼りになる行政として、財政バランスを守り考え未来につなげていく事が、市民に安心を与える。ドーム建設は次の市長に任せるべきである。



**賛成**

これまでの10年間の経緯と地域住民の強い要望がある。令和2年度当初予算で可決されているので事業を進めるのは当然である。

立面図(北側)



(仮称) 東市来ドーム建築については、令和18年度までに総額約6億円を返済し、そのうち市の負担が約2億1100万円になります。

◆(仮称) 東市来ドーム建設に関する賛否表

関連議案	賛否表 (漆島議員は議長のため、表決には参加しない) (桃北議員は令和2年12月をもって議員辞職)																	結果					
	桃北	佐多	是枝	富迫	重留	福元	山口政	樹村	中留	留盛	橋口	黒田	下御領	山口初	西園	門松	坂口		並松	大園	田畑	池満	漆島
修正動議案	○	○	○	×	○	×	×	×	×	欠	○	○	×	×	×	×	○	×	○	×	×	-	否決
令和2年度一般会計予算	○	○	○	○	○	○	○	○	○	欠	○	○	○	×	○	○	×	○	×	○	○	-	可決
陳情第4号	○	○	○	×	○	×	×	×	×	○	○	×	○	×	×	○	×	○	○	○	○	-	採決
陳情第5号	×	×	×	○	×	○	○	○	○	×	×	○	×	○	○	×	○	×	×	×	○	-	不採択
陳情第6号	×	×	×	○	×	○	○	○	○	×	×	○	×	○	○	×	○	×	×	×	○	-	不採択
令和2年度一般会計予算	-	×	×	○	×	○	○	○	○	×	×	○	×	○	○	×	○	×	○	○	○	-	可決
建設請負工事契約の締結案	-	×	×	○	×	棄権	○	○	○	×	×	○	×	○	○	×	○	×	○	×	○	-	可決

# 東市来ドーム建築工事 負契約議案



**可決**

令和2年3月議会

当初予算 (仮称)東市来ドーム建設費6億1800万円が上程される  
(令和3年度3億1005万円、令和2年度3億794万円)

**議員発議 減額修正動議が提出される**

市の財政も厳しい中、コロナ収束の目途もたたず、市民生活は大きく影響を受ける。市を取り巻く環境も大きく変化しているため、今回は計画を延期すべきで減額修正を求める。

**反対**

厳しい財政状況ではあるが、動議はなぜ東市来ドーム建設費のみの減額なのか？



**賛成**

住民が求める避難所としても不十分であるので、もう一度協議すべきである。

■令和2年度日置市一般会計予算 可決

令和2年9月議会

陳情第4号 **中止・延期を求める陳情書**が提出される  
提出者 松崎育郎氏

**反対**

地域要望を受け、総合計画に計上された事業で、当初予算で可決された予算である。



**賛成**

コロナ禍の長期化を予測できなかった。盤石な財政こそが市民の安心につながる。

陳情第5号 **建設推進に関する陳情書**が提出される  
提出者 中央自治会長 重信和夫氏 他8人

陳情第6号 **早期完成を求める陳情書**が提出される  
提出者 湯田地区自治公民館代表者 久留明博氏・伊作田地区自治公民館代表者 西田良一氏

**反対**

コロナ収束を迎えない中、今必要なのか慎重に考え、現時点では凍結すべきである。



**賛成**

危険度の高い地域に住む市民の安心安全を確保するために一日も早く建設を求める。

翌日、市長はこの件を真摯に受け止めると新聞に掲載される

## まちのきまりが変わりました

- ☞ 令和3年度から令和5年度の介護保険料基準額が6,100円の同額で据え置かれました。
- ☞ 指定居宅サービス等の事業の人員、設備及び運営に関する基準等が一部変わります。

## 議会のきまりの一部が変わりました

- ☞ 日置市議会委員会条例
- ☞ 日置市議会議員政治倫理条例
- ☞ 日置市議会会議規則

# 市民の願い・請願陳情のゆくえ

請願第1号 健康交流館ゆーぷる吹上使用存続営業に関する請願書

ラビッツスポーツクラブ 代表 福元修三氏  
ユウコジャズダンスカンパニー代表 福元由子氏

採択

請願第2号 健康交流館ゆーぷる吹上のプールの存続を求める請願書

吹上水球クラブ 代表 有村俊彦氏

採択

陳情第2号 健康交流館ゆーぷる吹上のプールと食堂の存続を求める陳情書

吹上町小野 長野 章氏  
吹上町入来 久保真弓氏

採択

陳情第3号 健康交流館ゆーぷる吹上のプールと食堂の存続を求める陳情書

吹上地域自治会長連絡協議会会長 窪田和洋氏

採択

**問** 一般質問でゆーぷる吹上のプールを学校教育に活かす提案等あったが、その点は委員からの質疑など含め

**答** 12月議会で総務企画委員会は、ゆーぷる吹上と吹上砂丘荘の所管事務調査の結果報告をしている。

**問** 財政状況を鑑みて、砂丘荘の機能をゆーぷる吹上に経営及び施設統合し、砂丘荘跡地等を活用すべきと結論づけているが、その結果は反映されているのか。

**答** 所管事務調査内容をもとに、採択している。

**問** また砂丘荘の活用については、利用例など提案しているが、跡地利用については、協議していない。

**問** 12月議会で総務企画委員会は、ゆーぷる吹上と吹上砂丘荘の所管事務調査の結果報告をしている。

**問** 学校教育でのプール利用については、往復の時間や教育委員会との連携が必要など委員会内での話題にはなっていたが、協議や結果には至っていない。

**答** 学校教育でのプール利用については、往復の時間や教育委員会との連携が必要など委員会内での話題にはなっていたが、協議や結果には至っていない。

**問** ゆーぷる吹上のかんがい用水の目的外使用は、大きな問題だと考えるが、この問題は委員会審議では、どのように扱われたのか。

**答** すでに布設替えしているが、県からの指導に対する行政側の対応を見守ることが委員会の務めだと考える。



### 主な質疑

# ゆーぷる吹上に“飲めない水”の貼り紙が…

令和2年12月議会一般質問で、ゆーぷる吹上全館で、永吉ダム(畑地かんがい)用水を19年間も目的外使用していた事が明確になりました。(食

堂・厨房等については平成28年に上水道に布設替えしているのに16年間使用していた事になります。) ※目的外使用とは、永吉ダム・洪水調節・農地防災以外には利用できないものを利用していた。

● 令和2年12月議会の一般質問にて「浴場に“飲めない水”の貼り紙があるが、この飲めない水とはどういう水か」との問いに、調査中であると答弁。

● 令和2年12月議会最終本会議終了後の全員協議会において行政側より調査結果の発表 ゆーぷる吹上と吹上浜公園一部で永吉ダムかんがい用水の目的外使用をしていたと報告を受ける。

市長が謝罪

● 令和2年度県からの是正措置を受けて、目的外使用部分をすべて上水道へ布設替えする事となった。

● 令和3年3月議会最終本会議後の全員協議会において、県からの通知を議会に報告。

・永吉ダム目的外使用に係る今後の再発防止対策を許可受者(鹿児島県)と連携して対策を講じること。

1. 目的外使用を未然に防止するためのパトロールの強化
2. 永吉ダム使用水量に係る管理の強化
3. 啓発活動及び研修会等の実施

### 保健所に提出した水質の問題

**問** 平成10年の開設後、突然平成28年に水道を引いた理由はないのか。

**市長** 取水源からの供給量が不安定であり、施設運営に支障をきたすため、食堂及び厨房等は、上水道に切り替えられた。

**問** 井戸枯れ後の水の検査は保健所に提出していたのか。

**市長** 井戸が枯渇したのち、急速ろ過装置を通した水を検査して、保健所に出していた。

**問** 検査した水は、衛生上問題は無いのか。

**市長** 衛生上問題はない。

### 地域一帯の水不足の問題

**問** 一帯の水の供給状況はどうなのか。

**市長** 亀原・亀山水系の2箇所、1日最大約130m<sup>3</sup>、吹上砂丘荘90m<sup>3</sup>、ゆーぷる吹上には最大40m<sup>3</sup>を供給している。

夏場は、こまめな配水調整や節水対策が必要な状況である。

**問** サッカー場の水道は、どこから引いているのか。

**市長** 亀山水系から引いた。

### かんがい用水目的外使用の問題

**問** 市長は水問題をいつ知ったのか。

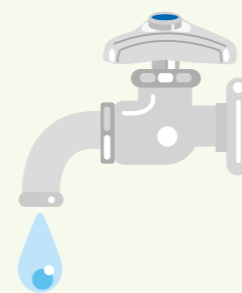
**市長** 4町合併後、数年後に知った。

**問** 16年間かんがい用水の使用料は払ったのか。

**市長** 払っていない。

**問** 水問題を知った時、なぜ、上水道に切り替えなかったのか。

**市長** 一帯の水量が少ない事を認識しており、運営にも支障がなく、浅い認識で切り替えに至らなかった。



## 陸上競技場スタンド屋根改修費



698万円

伊集院総合運動公園のスタンドの屋根の防水改修

## 衛生処理組合負担金

2億113万円

いちき串木野市・日置市の組合と南さつま市・枕崎市・南九州市・日置市の組合の負担金と新クリーンセンター施設整備費など



令和3年  
3月議会

# 骨格予算

245億4900万円

3月定例会は、2月24日から3月29日まで開催されました。当初予算の使い道を一部紹介します。



**主な質疑**

**問** 伊集院の梅園の管理費が今回組み込まなかったのはなぜか。

**答** これまで委員会からも指摘された件で、令和3年度から梅園管理は廃止する事にした。

**問** 指定管理の更新では、民間譲渡も含めて見直すべきでは。

**答** できるところから民営化していきたい。

**問** ふるさと納税の見通しは。

**答** 現在は13億円、当初予算で15億円見込んでいる。

**問** 生ごみの堆肥を、商品として販売する考えはないか。

**答** 異物混入があるため、商品化はできていない。

**問** 伊作地区は市直営で放課後児童クラブを運営している。

**問** 今回、伊作地区新規児童クラブの開設が予定されているがどういう事か。

**答** 新規の民間の児童クラブが令和3年度中に開設予定である。それまでの予算であり、令和4年度に民間運営の予定である。

**問** フッ化物洗口事業において小学校3校が計画されているが、学校との情報共有はできているのか。

**答** 令和2年度より教育委員会と協議を進めている。

**問** 新型コロナウイルスによる徴収猶予特例は、商店街や飲食店も含まれるのか。

**答** 一部含まれるが、市外の大手事業所が多い。

**問** 学生の消防団員は計画しているのか。

**答** 現在、学生1人が消防団に所属している。

## 高規格救急車の購入費

3500万円

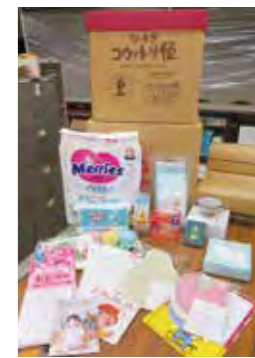
増加する救急需要に対応するために（北分遣所）



## マタニティボックス配布事業

705万円

2万円相当の商品



## Net119導入費

92万円

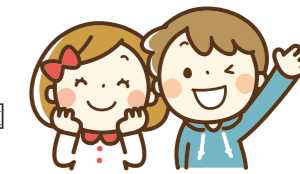
会話が不自由な市民からの緊急通報に対応



## 保育所整備事業費

1億1452万円

令和3年度は認定明信寺こども園の整備



### ◆令和3年度 一般会計・特別会計（当初予算）賛否表

（予算額は1万円未満切り捨て）

会計名	当初予算額	賛否表（漆島議員は議長のため、表決には参加しない）															結果							
		佐多	是枝	富迫	重留	福元	山口政樹	中村	留盛	橋口	黒田	下御領	山口初	西園	門松	坂口		並松	大園	田畑	池満	漆島		
一般会計	245億4900万円	×	×	○	×	○	○	○	○	×	×	○	○	○	○	×	○	○	○	○	○	-	可決	
特別会計	国民健康保険	62億4350万円	○	○	○	○	○	○	○	○	○	○	○	○	○	○	○	○	○	○	○	○	-	可決
	国民宿舎事業	1億6489万円	○	○	○	○	○	○	○	○	○	○	○	○	○	○	○	○	○	○	○	○	-	可決
	健康交流館事業	1億2460万円	○	○	○	○	○	○	○	○	○	○	○	○	○	○	○	○	○	○	○	○	-	可決
	温泉給湯事業	504万円	○	○	○	○	○	○	○	○	○	○	○	○	○	○	○	○	○	○	○	○	-	可決
	介護保険	57億2602万円	○	○	○	○	○	○	○	○	○	○	○	○	○	○	○	○	○	○	○	○	-	可決
	後期高齢者医療	7億7178万円	○	○	○	○	○	○	○	○	○	○	○	○	○	○	○	○	○	○	○	○	-	可決

### 公営企業会計

水道事業収益的収入	9億1473万円	○	○	○	○	○	○	○	○	○	○	○	○	○	○	○	○	○	○	○	○	-	可決
水道事業収益的支出	8億7291万円	○	○	○	○	○	○	○	○	○	○	○	○	○	○	○	○	○	○	○	○	-	可決
下水道事業収益的収入	7億4804万円	○	○	○	○	○	○	○	○	○	○	○	○	○	○	○	○	○	○	○	○	-	可決
下水道事業収益的収入	5億2177万円	○	○	○	○	○	○	○	○	○	○	○	○	○	○	○	○	○	○	○	○	-	可決

**◆一般会計**

**反対** マイナンバーカード・人権事業費・敬老祝金の削減・東市来ドーム建設・新クリーンセンター建設など問題である。

人権事業費が部落解放同盟にのみ支出されているのはおかしい。

敬老祝金の大幅な削減は残念であり、ドーム建設もコロナ対策が先である。

**賛成** 新型コロナウイルスが収束しない中、税収も落ち込み財政状況も厳しい。当初予算は、市民サービスの維持・向上を図り持続可能な財政運営も考慮した予算である。

5月の市長選挙を控えているために、骨格予算であるが慎重審議されている。

**◆国民健康保険**

**反対** 高すぎる国保税引き下げが必要、滞納者の資格証明書発行は、コロナ収束に逆行する。

**賛成** 国保は、将来にわたり医療制度を持続させる努力もみられ、医療費抑制努力も評価。

**◆介護保険**

**反対** 制度発足20年経過したが、保険あつて介護なしの声もある。負担も大きく反対。

**賛成** サービス利用が前年度より減額予算となり、介護予防の取り組みの成果であると評価する。

**◆後期高齢**

**反対** 病気になるリスクが高く、年金暮らしの75才以上を区切る医療制度は差別である。

**賛成** 高齢化が進み、予算額も増加している。命を守る医療制度は維持していくべきである。

討論

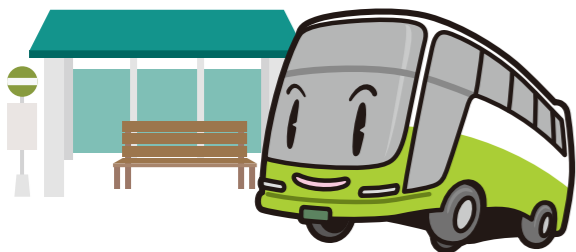
## ひおき健やか 憩いの湯事業 170万円

70歳以上の希望する方に1枚当たり200円の入浴利用券20枚を助成



## 廃止路線代替バス 運行事業 703万円

すでに廃止になっている民間12路線を市が補助金を出し、存続させている。そのバスの追加の補助金



## 肉用牛経営安定 支援対策 198万円

肥育農家経営安定への補助金  
1頭2万円

## 公園遊具設置 1600万円

妙円寺中央公園  
ラビットパス公園  
老朽化のための更新



### ●ゆすいんの指定管理料増額 1400万円

### ●吹上砂丘荘事業 2058万円

### ●ゆーぷる吹上事業 816万円

新型コロナウイルス感染症の影響などによる利用者の減少のため

## 鹿児島市道クリーン リサイクルセンター線 法面復旧事業 657万円

工事費1314万円を鹿児島市と折半

## 補正予算

# 新型コロナウイルスワクチン接種事業など ～6億7614万円追加 総額376億9515万円～

## 新型コロナウイルス ワクチン接種に伴う事業 3億2747万円

接種券作成・ワクチン接種委託料・コールセンター委託料・ワクチン接種に伴う人件費・ワクチン保管用冷凍庫電気料等

### ●飲食店限定プレミアム付 商品券発行委託料 2041万円

### ●商工会プレミアム付 商品券事業補助 1億809万円

### ●中小企業者等支援事業 1億396万円

## 防災ハザードマップ作成 800万円

マップの全戸配布

## 専決処分

### ●新型コロナウイルス ワクチン接種

- ・システム改修 121万円
- ・新型コロナウイルスワクチン接種券 535万円

### ●中小企業者等の感染症対策 支援金 2400万円

### ●非常用発電設備費 912万円

南分遣所



## 専決処分とは…

議会が議決または決定すべき事項を特定の場合に限り、市長が議会に変わって処理することです



**問** 当初、吹上地域の小中学校を対象に遠隔授業システムの授業導入を予定していたが、他交付金を活用し、全域小中学校を対象とした整備計画へ変更した。

**答** 当初、吹上地域の小中学校を対象に遠隔授業システムの授業導入を予定していたが、他交付金を活用し、全域小中学校を対象とした整備計画へ変更した。

**問** GIGAスクール構想の整備計画見直し

**答** 当初はホームページに掲載予定だったが、国の補助事業の採択によりマップの全戸配布が可能となった。

**問** ハザードマップの増額補正の内容は。

**答** 当初はホームページに掲載予定だったが、国の補助事業の採択によりマップの全戸配布が可能となった。

**問** 交通政策費の増額の理由はなにか。

**答** 利用者が激減し、公費負担が増えたことが要因である。

**問** ハザードマップの増額補正の内容は。

**答** 当初はホームページに掲載予定だったが、国の補助事業の採択によりマップの全戸配布が可能となった。

**問** 参加自治会数は、伊集院58・東市来48・日吉18・吹上53で前年と変化はない。

**答** 作業の距離が20kmほど短くなっているため減額をした。

**問** 道路愛護作業の減額理由と参加自治会数は。

**答** 作業の距離が20kmほど短くなっているため減額をした。

**問** 都市公園の遊具改修優先順位は。

**答** 点検は1年に1度専門の業者で行い、劣化の進みの早いものを抽出し順位をつける。

**問** 山神の郷あじのふるさと館トイレ洋式化改修工事の内容は。

**答** かめまる館トイレ改修工事の、入札執行残と不足分8万円を予算化。

## 主な質疑



### 一般質問とは

議員が市政運営全般について現状や方針などを問いながら、政策提案を行い見解を求めるものです。

# 一般質問

# 明日を論戦!

より良い市政をめざし、8人が登壇



選挙で選ばれた議員には、市長に質問する権利が全員に与えられています。  
※文章については、質問者の責任において掲載しています。



黒田 澄子  
議員

**新型コロナウイルス ワクチン 接種の想定は**  
市内27カ所の医療機関での個別接種

**問** 自分で接種に行くことができない市民への対応は。  
**答** かかりつけ医に相談していただく。  
**問** ワクチン接種に関する相談・質問等のワンストップ対応は。  
**答** コールセンターを設置し、受診券紛失や予約方法・接種可能な医療機関の情報提供などに対応する。  
受診券紛失は、再交付できる。  
**問** 副反応への対応はどうか。  
**答** ワクチン接種の医療機関や県に報告し、

**かんがい用水の目的 外使用の理由は**  
井戸水枯渇で、水量が足りなかったため

自治体としてあってはならない、かんがい用水の目的外使用が明らかになった事に伴い、以下の点について伺う。  
**問** 市長、職員間の引継ぎはどうなっているのか。  
**答** 合併時に吹上町長からは何もなかった。職員間でもこの件の引継ぎはなく、過去の関係者への聞き取りでもわからなかった。  
**問** かんがい用水を食堂に使用していた期間は、何年間か。  
**答** 16年間である。  
**問** 水道法では51項目の基準だが、この水は何項目の基準に適合しているのか。



コロナウイルスワクチン接種券

### その他の質問

・コロナ禍での新たな経済政策は

**問** 洗面所の蛇口には飲めない水との貼り紙があり、それが食堂で使われていたものと捉えているのか。  
**答** 11項目である。  
**問** 洗面所の蛇口には飲めない水との貼り紙があり、それが食堂で使われていたものと捉えているのか。  
**答** 貼り紙については誰が貼ったのか不明で、急速ろ過した水が使用されていた。



橋口 正人  
議員

**訴訟を起こされたらどうするのか**  
対応していく

ゆーぶる吹上では、かんがい用水を、無許可で使用していた事が判明した。  
温泉・プール・食堂にも使用されていたが、これは目的外使用であり、法律違反である。  
**問** 井戸枯れ後の水の検査は、保健所に出していたのか。  
**答** 井戸枯れ後の水の検査は、保健所に出していたのか。  
**答** 水の検査は民間会社に委託している。  
検査には、急速ろ過した水を使い、保健所に報告していたと記録が残っていた。  
**問** かんがい用水を、

**退職金の一部カットの考えはないのか。**  
考えはない。

食堂にも使用していたとなると、市民に健康被害をもたらしたかもしれない大きな問題である。  
市役所内部の自浄能力の欠如がもたらした、重大な過失だ。  
利用者から訴訟を起こされても、申し開きできないのでは。  
**答** いろいろ指摘された点は、私どもの失態であると認める。市民からの訴訟があれば、対応する。  
財政状況も厳しい。厳しい財政状況を分かった上で、市長は東市来ドームの入札執行を行った。  
ゆーぶる吹上の問題は次の市長に先送りするとも答弁があった。  
市長には、4年で1700万円の退職金が支払われる。その一部カットをすることを考えはないのか。  
**答** 曾於市長は選挙公約で、ゼロにすると言ったので公約に従っている。  
私はそのようなことは言っていないので、県の退職金制度に準じていく。  
他の42市町の長も、退職金の一部カットはしていない。



浴場の貼り紙



富迫 克彦  
議員

**新型コロナウイルスの経済動向はどうか**

**答** 国や県と連携して対策を講じる

**問** 市内の倒産件数や失業者数は。

**答** 新型コロナウイルス感染症の影響が原因かは定かではないが、今年度市内で廃業した事業者数は6事業者である。

また、失業者について把握が難しい所であるが、生活保護の申請件数や国民健康保険被保険者数の加入者の動向を見る限り、失業者が増えているとは認識していない。

**問** 今後、市として想定される対策は。

**答** これまで取り組ん

だ対策と同様に、国や県と連携して対策を講じる。

**市内のテレビ難視聴地域の状況はどうか**

**答** 国の補助制度など、情報提供に努めたい

**問** それぞれの組合の施設は経年劣化により維持・存続が危ぶまれる組織があるが、その対策は。

**答** 市としても組合に寄り添う形で、国の補助制度などの情報提供に努めたい。

**(仮称)自治会活動支援条例の制定**

**答** 現在のところ条例の制定は考えていない

**問** ふれあいあふれる日置市を目指すためには、市独自の条例を制定し、日ごろから声掛けができ、助け合いの体制を整えたい。

**答** やすく、暮らしやすい

地域社会の構築が必要と考えるがどうか。

**答** 「個人情報保護に関する法律」の制約もあるが、今後も自治会連絡協議会と協議していきたい。



坂口 洋之  
議員

**新型コロナウイルスの医療機関への影響は**

**答** 外来・入院患者が減少と認識する

**問** 新型コロナウイルスによる経済的な影響は。

**答** ひとり親世帯の非正規の方・失業・収入減少の方・飲食業・観光業を含めて幅広い影響がある。

**問** 社会福祉協議会の貸付金制度の利用状況はどうか。

**答** 2月現在、緊急小口貸付金制度が、145件、総合支援資金が80件である。

**問** 貸付制度の利用者の状況はどうか。

**答** 年代は20歳代から70歳代と幅広く、そのほとんどが自営業であ

る。

貸付は公金であり、社協と連携して適正な利用に努めたい。

**問** 臨時特別給付金受給のひとり親世帯の家族急変の状況は。

**答** 子どもの休校による休業や、飲食店等の休業に伴う勤務日数減による収入の減少等があった。

**問** ひとり親世帯のLINE、SNS相談を今後どう進めていくのか。

**答** 行政相談の入り口で有効と考える。

**問** 生活保護の相談状況はどうか。

**答** 本年度の生活保護相談は96件で、うち認定件数は49件である。認定されないケースは認定水準以上の収入がある場合などである。

**問** 生活保護の扶養照会により申請断念のケースはあったか。



伴走型支援者養成講座

**答** 親族への扶養照会が申請への支障になるケースがあった。

**障がい者優先推進法の考えは**

**答** 法に基づき物品調達方針を定める

**問** 本市の購入実績と購入への啓発は。

**答** 昨年度は98万円。自立支援協議会と協議し、各部署や地区公民館に物品購入への協力を依頼する。

**問** 障がい者施設で公的施設の清掃等に参入できないか。

**答** 既存の公共施設はできないが、新たな施設は今後検討する。



田畑 純二  
議員

**本市の農林業振興策等は**

**答** 国県や市は、支援策等を講じている

**問** コロナ禍での本市の農林水産物の価格や販売等の状況は。

**答** 本年の和牛価格は、過去3年間の平均に対して89%、出荷頭数119%。漁獲量は49%で価格は121%・お茶は販売量98%で価格は73%等となっている。

**問** コロナ禍での本市の商工業・地元企業の現状は。

**答** 幅広い業種で、新型コロナウイルス感染症拡大による影響がある。

**問** コロナ禍で、これ

までの国県の緊急経済対策や、本市独自の支援策の評価と本市への効果は。

**答** 事業の維持や継続を図る一助になっており、市内農林漁業者への経済効果が発揮された。

**問** 新型コロナウイルス感染症対応地方創生臨時交付金の使い方

**答** 第2弾で前回と同様、中小企業者の事業継続支援や消費喚起の効果に期待。

**外国人受け入れの課題は**

**答** コロナ禍で出入国制限が行われている

**問** 本市の外国人居住者の状況は。

**答** 令和3年2月末の外国人の住民登録状況は343人で、男性

204人・女性139人。前年対比男性12人増・女性2人減である。

**問** 外国人受け入れに對しての現在の課題対応は。

**答** コロナ禍での出入国制限があり、現状では外国人との交流が行われず、観光面での減収や外国人労働者の確保などが課題である。市としての対応は難しい。



日置市外国人生活ガイドブック

**湯之元土地画整理事業の現状は**

**答** 北側が令和14年度に完了予定

**問** 北側も遅れているが南側はどうか。

**答** 北側の工事進捗率は52.09%で事業計画に基づき進んでいる。南側の道路状況などがあれば、市街地整備が必要と認識しており、今後、北側の進捗を見ながら検討する必要がある。



西菌 典子  
議員

**男女共同参画社会というが現状は**

**答** 固定的概念が根強い

**問** 東京五輪・パラリンピック元森会長の女性蔑視発言は、実態を認識させられた。

**答** 基本計画や女性センターの充実に努めているが現状は。

**問** 互いを尊重し人生を豊かにするための性教育や人権教育は。

**答** 保健体育や理科、特別活動を通して考え方や多様性を尊重する教育や、相談しやすい体制づくりを目指す。

**問** 市の女性管理職は

30人中1人である。

今回の採用試験受験者で、女性は3人多いが採用は男性が6人多く、女性職員の77%は非正規である。

女性が公務員として安定して働くのは厳しいのか。

**答** 採用試験は、競争の結果である。

育児休業を女性は全員取るが、男性は23人中1人である。

**問** パパフォーター制という、父親への育児休業の割り当て制度が北欧にあり、両親による子育てで出生率向上や、結婚と仕事の両立支援の効果がある。

**答** 県はプロジェクト事業を立ち上げるが、共に連携し、推進に取り組まないか。

**答** ワーキンググループによる横の連携で、全庁的に浸透が必要。



誰もが尊重される時代を目指して

# よしとし軍議場・周辺の観光資源の調査

## 総務企画



**◆よしとし軍議場**  
令和元年度に旧吉利地区公民館をリフォームして、ひおきPR武将隊の拠点となる施設として整備され、令和2年9月に、地域おこし協力員が着任した。

昨年度は新型コロナウイルス感染拡大のために、イベントが中止で軍議場開設の発信は困難であったが、今後は日置市観光の新たな拠点として盛り上げていきたい。

**調査箇所**  
・よしとし軍議場  
・吉利地区公民館



**委員の意見**  
さらに安定した運営のために、甲冑着付け体験は、月100人の目標が望ましいのではないかと。甲冑をさまざまなイベントなどに貸し出ししたり、敷地内撮影や着付け体験のビデオ作成もしてはどうか。

**まとめ**  
限られた財源で最大の効果を出すために、長期的な観光戦略が必要。民間も巻き込んで経済対策を図り、地域が潤い税収増加を見込みたい。



佐多 申至 議員

**市長は水問題をいつ知ったのか**

**答** 合併の数年後に知った

**問** ゆーぶる吹上は16年間かんがい用水を使用しているが、その水の使用料を払ったのか。

**答** 払っていない。また請求もない。

**問** 目的外使用における処分・処罰等は示されているのか。

**答** 県からの正措置で上水道への布設替えを終えた。

現在も県による調査中であり、今後、県の指示に従い真摯に対応する。

**問** 水問題を知った時に、なぜ上水道に切り

換えなかったのか。

**答** 当時、一帯の水量が少なく、運営にトラブルもない等、浅い認識で切り換えに至らなかった。

**問** 一帯の水の供給状況はどうなのか。

**答** 亀原・亀山水系2箇所より、一日最大約130m<sup>3</sup>で、吹上砂丘荘等に90m<sup>3</sup>、ゆーぶる吹上には地域に影響がない範囲で最大40m<sup>3</sup>を供給している。

夏場は、こまめな配水調整や節水対策が必要な状況である。

**延期せずになぜ建設を進めるのか**

**答** 地域経済の回復と地域念願の要望

**問** ドーム建設時から返済まで係る自主財源額を明確に示せ。

**答** 総事業費は6億1800万円で、一般

財源3300万円、借入5億8500万円である。

償還は15年間で、借入の合併特例債は7割が交付税措置されるので、残り3割の自主財源総額は2億1100万円である。

**問** 3年間は170万円、12年間は4960万円、うち1490万円が自主財源である。

**問** ドーム建設の緊急性及び重要性は何か。

**答** 体育館解体からの10年間の論議や地域の要望を重く受け止め、先般、地区からの嘆願もあり、進めなければならぬと考える。



ゆーぶる吹上を拠点とした施設統合整備を

# 農業水産業の次世代人材投資事業の調査

## 産業建設

**◆農業次世代人材投資事業について**  
平成24年からの事業で、27人が受給、最長5年間補助を受けられ、実績で



**◆意見交換の内容**  
2人の新規漁業者は、ごち網漁・さし網漁・真鯛・バシヨウカジキ・月日貝・底引き網漁を行っている。

**【独立費用について】**  
国から半額補助を受けて中古船をリースしているが、利息が結構かかり安くても1000万円かかった。

市の助成については、必要不可欠であり、これがあったので就業に踏み出せたし、都会で生きるよりも、チャレンジしたい人はたくさんいると思う。

**調査箇所**  
・漁業新規就業者の方々との意見交換  
・農林水産課への聞き取り



山口 初美 議員

**PCR検査体制の確立を**

**答** 検査体制に問題は無い

**問** 県内の介護施設で新型コロナウイルスのクラスターが発生したが、62人の感染者のうち39人が無症状だった。

無症状の感染者が自分の知らないうちに感染を広げているのが、コロナの特徴だ。

医療や介護の現場での社会的検査の体制づくりが必要と考える。

**霧島市のように検査機器を購入しないか。**  
**答** 市内数カ所の医療機関で検体採取しているだけで、民間の検査機関において、早い所では1時間程度で

結果が出る状況である。

検査体制に問題は無いと考えており、PCR検査機器の購入は考えていない。

**原子力防災避難訓練中止なら原発止めよ**

**答** 原子力に頼らず市民の安全第一に

**問** 2月6日予定の原子力防災避難訓練が中止となったが、訓練できない状況なら原発を止めるよう、市長は九州電力に言っているという市民の声があるが、どう応えるか。

**答** かねてから申し上げている通り、原子力に頼らないエネルギー政策により、市民の安全が確保されるべきである。

九州電力には、その意向は伝わっていると考えている。

**その他の質問**

・国保税や介護保険料の引き下げを  
・南薩地区広域ごみ処理場建設について説明会の実施を  
・吹上浜の浜崖対策として海砂採取を止めさせるよう県に要請を  
・女性幹部登用をどう進めるか



原子力防災訓練

は北海道・千葉・埼玉の方もおられた。

**委員からの意見**

若手の新規就業者が成功されて、そのあとに続く漁業新規就業者も増えていくことに期待したい。

地域づくり課と連携し、ホームページ等の更新で幅広い広報に期待したい。

**まとめ**

今後も積極的な支援が必要であり、ネット販売など販路拡大も期待できるが、若手にもリーダー設置の順番が回るような手立ても工夫されたい。



# 人権擁護委員が選定されました



中原直美氏  
(日吉)



寺田そよみ氏  
(東市来)



元吉まき子氏  
(東市来)

## あなたも、議会を傍聴してみませんか。

- 市役所本庁4階までお越しください。(エレベーターがあります。)
- スマートフォンやタブレット端末でもご覧になれます。



【お問い合わせ先】 議会事務局 ☎ 099-248-9435

### 令和3年 第2回《6月》臨時議定会期日程(案)

- ◆6月 4日(金)、7日(月)、8日(火)  
のうち1日または2日間  
…………… 臨時議会

### 令和3年 第3回《6月》定例会会期日程(案)

- ◆6月21日(月)…………… 開 会
- ◆6月28日(月)～30日(水) …… 一般質問
- ◆7月 1日(木)、12日(月)…………… 委員会審査
- ◆7月21日(水)…………… 閉 会

※日程は、都合により変更になる場合もありますので、ご了承ください。

## 編集後記

日吉に小中一貫の義務教育学校、日吉学園がオープンしました。  
小学生と中学生が同じ学舎で学ぶことの効果に期待も大きいです。  
大空を泳ぐ鯉のぼりは、高い所から日置市の何を見ているのでしょうか。  
一度聞いてみたいものですね。  
童心に帰って鯉のぼりの歌を口ずさみながら、心も軽く、これからも明るく進んでいければと思います。  
読者の皆様に感謝しつつ。  
(黒田)

《発行責任》 議 長 漆島 政人  
《編集責任》 広報編集委員会  
委 員 長 重留 健朗  
副委員長 佐多 申至  
委 員 黒田 澄子  
“ “ 橋口 正人  
“ “ 是枝みゆき