

広  
報

# ひあき

10  
令和3年  
2021  
vol.198



日置市イメージキャラクター  
「ひあきくん」

特集

## 学びが変わる GIGAスクール構想

### ●今月号のもくじ

- ・特集「学びが変わる GIGA スクール構想」
- ・地域おこし協力隊
- ・行政インフォメーション

- ・おしらせ版
- ・健幸情報ひあき
- ・図書館へようこそ
- ・読者の声
- ・市民の窓



## 1人1台端末と電子黒板を活用した授業の様子

1学期から少しずつ活用が始まりました。



妙円寺小 「道徳科」の授業



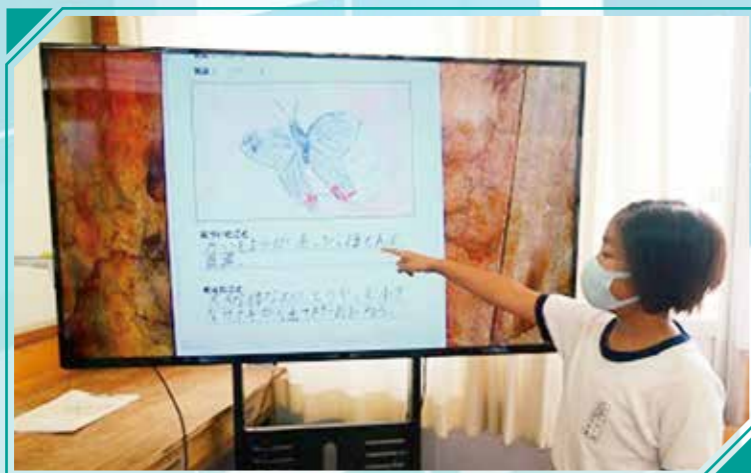
伊集院小の授業風景



伊集院北小の授業風景



上市来小 「学力向上タイム」



花田小 「電子黒板」を使って説明

電子黒板での  
発表も見やすく  
わかりやすいね。



特集

「学び」が変わる

# GIGAスクール構想

## GIGAスクールってなに？

GIGAとは、データ量のGB（ギガバイト）を示すものではなく、「Global and Innovation Gateway for All」の頭文字をとったもの。日本語に訳すと「全ての人に国際的で革新的な入口を」という意味です。

これは国が進める教育政策で、学習者用1人1台のPC端末と、それが利用できる環境を整備することを通して、どのような子どもたちにとっても最適な学びを実現することを目的としています。

## 「学び」がどう変わるの？

協働学習とは…  
子どもたちが教え合い、  
学び合うこと。

### < これまでの環境 >

#### 一斉学習

教師が黒板などを使って児童生徒に説明をします。児童生徒は、ノートに記録するなどして学習しますが、児童生徒一人一人の反応が把握できないことがあります。

#### 個別学習

全員が同時に同じ内容を学習します。児童生徒一人一人の理解度に応じた学習内容を設定することができず、児童生徒の中には十分に理解できないまま授業が進んでしまうことがあります。

#### 協働学習

課題に対して、全員で考えて課題解決に取り組みます。時間的な制限などにより、意見を発表する児童生徒が限られてしまい、多くの意見を聞くことができなくなることがあります。

### < “1人1台端末”の環境 >

#### 一斉学習

教師は、授業中でも児童生徒一人一人の反応を把握することが可能となり、双方向型で、児童生徒の反応を踏まえた授業ができ、より深い学びが期待できます。

#### 個別学習

児童生徒が一人一人の学習履歴の活用により、個々の学習状況に応じて、別々の内容で学習することが可能になり、「分からないまま」の学習が進んでいくことの解決に対応することが期待できます。

#### 協働学習

児童生徒一人一人の考えを、互いにリアルタイムで共有できるようになり、意見交換が容易になります。また、多様な意見にすぐに触れることができ、話し合いを通じて思考を広げたり深めたりすることができます。

日置市内の小・中学校、義務教育学校では、令和3年4月、1人1台端末と、高速大容量の通信ネットワークを活用した「GIGAスクール構想」に基づいた授業が本格的にスタートしました。





花田小の授業風景



和田小 校外での「タブレット」活用



和田小 ICTを活用した「薬物乱用防止教室」



妙円寺小 「電子黒板」活用



上市来中 「英語科」の授業



鶴丸小 タブレットを使って学び合い

### こんな活用法も…



上市来小 ニューデリー日本人学校とweb授業



上市来小は  
ニューデリーと  
つなげて  
授業をして  
いるよ!

### なぜ今、GIGAスクールが必要なのですか？

学習指導要領では、情報活用能力が各教科の学習の基盤となる資質・能力であると位置付けています。先進国37カ国が加盟するOECD（経済協力開発機構）が行った学習到達度調査では、日本の子どもたちは「読解力」が低下していると同時に、情報を探し、整理・比較したりするなどの情報活用能力が低下している傾向があることがわかりました。ゲームや友達とのメッセージのやり取りはするが、学習の中ではうまくICTを活用できておらず、また活用できないのではなく活用できる環境が学校にはないというのが現状です。その環境を整え、子どもたちの学びを変えていこうというのがGIGAスクールです。

### 授業の全てにおいて、パソコンなどを使用しているのですか？

授業の中で、パソコンを使うことが適している場面で使います。これまでどおり、文字を書いたり、ノートにまとめたりするなどの学習も行います。

### 授業で活用するため、先生方も研修しています



伊集院中でのICT研修会



湯田小でのICT研修会

令和3年7月29日に伊集院小、湯田小、伊集院中、3つの会場で小・中学校の先生方合計112人が、活用方法の研修会に参加しました。



## ひおき大すきみんなのまち「日置市女性センター銀天街」

伊集院駅から徒歩5分!

女性に限らず、どなたでも利用できます!

お一人でも、親子でも、気軽に立ち寄れる場所です。

くつろぐ・語る・学ぶ 使い方はあなた次第。毎日のひと

やすみを、人生のこれからを、ここでみつけませんか。



### 学びあい

学びの講座(心や身体のケア、子育て、キャリア支援、異文化交流など)

### 相談

家庭、職場、自分のこと。一人で悩むよりまずあなたの気持ちを話してみませんか?

### いきぬき

ひとりでゆっくり過ごしてみませんか?

### 語り合い

仲間づくり

### 情報

多様な情報をそろえています

**住所** 日置市伊集院町徳重439番地8(南日本銀行銀天街出張所内)

**開館** 毎週 水・金・日(祝日は閉館)

**開館時間** 午前10時~午後4時

**電話** 099-295-3411 ※Facebookでも情報発信を行っています。

※当センターは、新型コロナウイルス感染症拡大防止対策のため、入館の際は、マスクの着用、手指の消毒をお願いしています。また、センター受付では、「検温」や「体調」などの確認を行っています。皆さまのご理解とご協力をお願いします。



Facebook

**【お問い合わせ先】** 本庁企画課 国際交流・男女共同参画係 TEL 248-9403(直通)

## 知っていますか? 「生理の貧困」の問題

経済的な理由だけでなく、家庭の事情で生理用品を入手することが難しい場合なども含まれる「生理の貧困」の問題。日置市では、市役所庁舎や図書館など市内公共施設の女子トイレに生理用品を設置し、あわせて配布を行う提供カードには、各種相談窓口の情報も掲載し、必要とする支援につなげる取り組みを行っています。

詳しくは、市ホームページでご確認ください。

**【お問い合わせ先】** 本庁福祉課 生活支援係 TEL 248-9419(直通)



## 学校だより

毎月1校ずつ日置市内の公立小中学校の特色ある教育をご紹介します

VOL.7

### 日置市立 伊集院北小学校

創立 64年

校訓

望み大きく うるわしく たくましく

児童数120人 教職員数19人  
学級数10(その内特別支援学級4)

### 希望の登校 満足の下校 そよかぜきた小

そ → そろって明るくあいさつのできる子ども

よ → よく考えて行動する子ども

か → からだをきたえる子ども

ぜ → ぜんりよくで学習にはげむ子ども

き → きれいな学校をつくる子ども

た → たのしく生き生きした思いやりのある子ども



毎月1日には、「あいさつ日置一の学校」を実践するため、PTAや地域の方々にも協力をいただき、それぞれの地域で「1の日運動」(あいさつ運動)を行っています。また、読書活動にも力を入れており、地域の読み聞かせグループ「いちちょうの木」の皆さんが毎月学校の朝の活動で読み聞かせをしてくださいます。そのほか思いやりと奉仕の心を高めるボランティア活動の実践にも積極的に取り組み、豊かな感性と道徳的実践力を育む活動を推進しています。

令和2・3年度は、特別活動の鹿児島地区研究協力校の指定を受け、自力で課題を解決できる集団づくりをめざし、合意形成や意思決定の際に役立つ表現力や理解力を育成するとともに、個のよさを認め合う子どもの育成に努めています。

9月  
10日

## フダさんまたね! テリマカセ!

日置市国際交流員退任式



感謝状を受け取るフダさん

日置市国際交流員として平成29年から4年間、尽力いただいたヌルルフダビンティシャフィイさんが任期終了に伴い、9月12日をもって退任されました。

フダさんは日置市内の小中学校や公民館、また、イベントなどにおいて、マレーシアの文化の紹介を中心に、さまざまな国際交流活動に積極的に取り組まれました。

9日に本庁で行われた退任式で、「日置市で過ごした日々は、仕事も生活も楽しくて、とても充実していました。この貴重な4年間、素敵みなさんとの絆を忘れず、大切な思い出にします。いつかまた日置市を訪ねたいと思います」と話しました。

9月  
1日

## インフラの早期復旧を目指して

日置市電気工事組合との災害時における応急復旧に関する協定式



協定書を掲げる永山市長(左)と松尾会長(右)

地震、風水害、その他の災害が発生、または発生する恐れがある場合に、電気設備などを早期に回復することにより、生活の安定を図ることを目的とした協定を日置市電気工事組合と締結しました。

公共施設や避難所の電気設備などの応急復旧や復旧作業の遅れの原因となる倒木などの除去作業を主に行います。

松尾悦郎会長は「最近、地震も多く発生している。もしもに備えてインフラの早期復旧ができるよう取り組み、行政と協力をして地域を守りたい。市民の皆さまに恩返しができるよう頑張ります」と話しました。

9月  
14日

## 日置市ファンを増やすために!

ひおき地域エネルギー株式会社寄付



寄付を受け取る永山市長(左)と小平社長(右)

「ひおきの民創出プロジェクト(※1)」事業に対し、ひおき地域エネルギー株式会社から100万円の寄付をいただきました。このプロジェクトは、日置市と関わりを持ちたい市外住民いわゆる「関係人口(※2)」の登録と誘引を図るもので10月21日に開始します。「関係人口=ファン」という整理のもと、ファンクラブ「ひおきカメカメ団」を設立し、ゆるくつながる仕組みを作ります。小平竜平社長は、「日置市と多くの方がつながり、地域の活性化が図れるように役立ててください」と話しました。

※1 事業名を「ひおきとプロジェクト」に変更します  
※2 移住希望者や出身者など関係を構築したい方々

9月  
8日

## 初の全国大会を終えて

吹上水球クラブ表敬訪問



左から永山市長、有村くん、石田くん

7月に行われた九州地区予選大会を勝ちあがり、8月に行われた「第44回2021年度全国JOCジュニアオリンピック夏季大会」に出場した吹上水球クラブの選手、監督が永山市長を表敬訪問しました。

吹上水球クラブとしては、初の全国大会出場。全国の舞台で3試合を戦い抜きました。

主将の有村颯くん(中学3年)は「最後の試合、悔いの残る試合だった。全国のレベルの高さを知った」と悔しさを語りました。石田海斗くん(中学2年)は「この悔しさを忘れずに、来年は全国ベスト8を目標に頑張りたい」と抱負を語りました。



## 「収穫祭」

日置市の若手飲食店を中心に、近隣若手農家たちこだわりの有機野菜、厳選された作り手のお店が並びます。飲食店は、本イベントに合わせて日置市内の農林水産および畜産生産者による食材を使用した会場限定メニューを開発して提供します。

また、日置市内外の生産者や企業とコラボレートし、日置市の生産物に関連した体験プログラムや体験教室を行い、日置市の生産者により関係性を築いてもらうことなど、日置市の魅力を感じられます。

また、会場の音楽ステージも行われ、会場を温かい雰囲気盛り上げます。

今回は入場料制とし、近隣への安全面に考慮したイベント進行に努め、お客さまが『食べて・飲んで・見て・聞いて・体験して』一日中楽しめるイベントですので、お越しください。



**日時** 10月31日(日) 10時~16時まで

**会場** 東市来総合運動公園

**入場料** 300円

※新型コロナウイルス感染症対策のため、検温、消毒、出入口の指定、入場制限などを実施し開催します。

※新型コロナウイルス感染症の状況によっては、中止する場合があります。

**【お問い合わせ先】** 農林水産課オリーブ推進係 TEL 273-8870

## CIVIC NEWS 縮小版

### OLIVER LAND 2021の開催について

農林水産課  
オリーブ推進係から  
お知らせ

## 地域おこし協力隊です

第7回



伊藤明子  
拠点は「美山笑点」  
2019年7月より  
美山地区に配属

リレーコラム第7回は、美山から伊藤明子がお届けします。  
今回は、「移住したその先」をテーマに書きたいと思います。

地域おこし協力隊は、それぞれの地域が持つ課題を、地域の皆さんや市役所の方々と三位一体となって、実現や解決に向けて活動しています。

それともうひとつ、「活動終了後も、そのまちに定住する」という大事な役割があります。

協力隊の中には、都市での進学や就職のち故郷にUターンして着任される方も多いのですが、私のようなUターンの場合、暮らしもイチから築いていく必要があります。私の場合、鹿児島県を覚え、風習を知り、20年来のペーパードラーから卒業し、甘い醤油に慣れていくことから始まりました。

望んでそのまちに移住して3年間というそれなりに長い期間、まちの方々と共に活動してきたとしても、これから先、自分の暮らしていく場所をここに定めるということは、とても覚悟があることです。鹿児島島で迎えてくれた方にも、東京から送り出してくれた方にも、応援していただいて。だからその期待に応えな

きゃ、と思います。日置市での暮らしを楽しまなければ、と。(ブレッシャーも少々)

コロナ禍において協力隊の活動は、出会いも見聞の機会も、ぐっと狭まりました。その代わり、新天地となった日置市を、ぐっと知る機会に恵まれたともいえます。

他県から来た私が、移住し、定住したその先で、できることはなんだろう。日置市で出会った人や、自慢できるモノたちを、国内外で紹介していきたい。鹿児島島の焼き物を、北海道で紹介したい。日置市の農作物で頒布会をしたい。直行便のあるアジアで、応援する作家さんたちの個展を企画したい。そして願わくは、いつかそのひとつに、自分の作品もあるといいな。なんて、夢は広がるばかりです。



東京・虎ノ門で美山の焼き物を紹介  
(コロナ前の2019年9月、協力隊着任2カ月目)

## CIVIC NEWS 縮小版

### 令和3年度「学校を見に行こう」週間について

学校教育課  
学校教育指導係から  
お知らせ

11月1日(月)、2日(火)、4日(木)、5日(金)の4日間は令和3年度「学校を見に行こう」週間です。

日置市内の市立幼稚園・小・中・義務教育学校を、どなたでも何回でも参観できます。子どもたちの健全育成のために、学校・家庭・地域の連携をより一層深める機会にしたいと考えています。皆さまのご来園・ご来校を心よりお待ちしております。

なお、新型コロナウイルス感染症拡大防止の観点から、左記のことについて、ご理解とご協力をお願いいたします。

- 来園、来校される際は、必ず検温を行ってから参観してください。
- 咳やくしゃみ、発熱などの風邪の症状がある場合は、参観を見合わせてください。
- 受付時に、体温の確認をさせていただきます。(各園、各学校で、体温計を準備します)
- 学校などでは、持参したマスクを必ず着用してください。
- 参観中は、手洗いやアルコールなどによる手指消毒に努めていただくとともに、学校からの指示に従ってください。

**【お問い合わせ先】** 本庁学校教育課学校教育指導係 TEL 248-9431



## CIVIC NEWS 縮小版

### ひおき情報メールについて

総務課  
防災係から  
お知らせ

日置市では、市民の皆さんがどこにいても防災情報などを受け取れるように、携帯電話やパソコンなどのメールに配信するサービスを行っています。登録料は無料ですので、情報収集にご利用ください。  
※メールの受信にかかるデータ通信料は利用者の負担となります。

- 防災情報 市民発令情報、避難所開設・閉鎖情報、その他の防災の情報、気象警報
- 火災情報 火災情報、鎮火情報
- 防犯情報 防犯に関する情報、行方不明情報など
- 市政情報 観光・イベント情報など
- ひおきニュース 右記以外の市からのお知らせ
- 緊急情報 緊急にお知らせする必要がある情報
- 試験情報 メールシステムの管理上必要な情報
- ※ ■は登録した方は、必ず配信されます。□は登録の際に選択ができます。

### 注意事項

- (1) 配信を希望される方は、事前に登録が必要です。
- (2) 登録されたメールアドレスなどの個人情報保護「日置市個人情報保護条例」に基づいて運用します。
- (3) 防災情報、緊急情報、試験情報は必ず配信されます。
- (4) 試験情報は定期的に配信されます。

### 登録方法

携帯・パソコンから左記メールアドレス宛に空メールを送信ください。

「ひおき情報メール」登録用空メールアドレス  
hioki@ansin-anzen.jp



QRコードをご利用の方

**【お問い合わせ先】** 本庁総務課防災係 TEL 248-9401



令和3年度 **日置市防火ポスターコンクール**

日置市内の小中学校158点の応募作品の中から次の方々が受賞されました！  
受賞おめでとうございます！

	小学校低学年の部 1～3年生	小学校高学年の部 4～6年生	中学生の部
	 伊集院小学校 3年 入佐 裕愛	 伊作田小学校 6年 蓼田 美空	 伊集院中学校 3年 石坂 真希斗
	 永吉小学校 2年 坂上 菜乃果	 日吉学園 6年 岩井田 瞬	 伊集院中学校 2年 永山 ひかる
	 伊集院小学校 3年 新山 梨乃	 伊集院小学校 6年 永福 麗奈	 伊集院中学校 2年 西村 和輝

※入賞作品は11月7日～15日まで日置市中央公民館に展示されます。

令和3年度 **秋の火災予防運動実施のお知らせ**  
期間：11月9日(火)～11月15日(月)

全国統一防火標語

『**おうち時間 家族で点検 火の始末**』

防火標語のイラストと説明:

- ストーブを使う時には火災に注意
- 防災用品を使用
- 調理中は離れない!

自宅で過ごす時間を上手に使って防火に努めましょう。

**日置市消防団員募集**

- わたしたちのまち、人々の暮らしを守りませんか？
- 募集人員** 若干名 (一部定員を満たしている分団もあります)
  - 応募資格** 日置市に居住または職場に勤務している男性・女性
  - 年齢** 18歳以上50歳未満
  - 活動内容** (分団員)各種災害、出初式、防災訓練など (総務部)各種イベントでの防火啓発活動など ※総務部は女性のみの活動になります
  - お問い合わせ** 日置市消防本部 総務課 消防団係 ☎272-0119

**消火器についてお知らせ**

**住宅用消火器**を設置しましょう



消火器の使用期限は製造からおおむね10年ですが(住宅用消火器はおおむね5年)、古くなり腐食が進んだ消火器は、使用期限に関係なく交換をお願いします。

業務用の消火器は、毎年点検が必要になり、**旧規格**の消火器は12月31日までに**新規格**の消火器へ交換が必要になります。



**お問い合わせ先** 日置市消防本部 警防課 予防係 ☎272-0119

2021年10月1日から運用開始!



**NET119 緊急通報システム** 無料 ※通信料は別途必要です

NET119緊急通報システムは、聴覚や発話に障がいのある方のためのシステムです。  
日置市に在住または在勤・在学をされている方で、聴きとりや音声での通報が困難な方を対象にご利用していただけます。

救急ですか、火事ですか？

チャットを使った文字のやりとりができます

救急です。助けて下さい。

登録にはメールでの手続きが必要になります。  
迷惑メール設定をされている方はメールが届かず、設定の変更が必要になる可能性があります。  
ご自身の契約しているショップ(ドコモ・au・ソフトバンクなど)で登録された4桁の暗証番号を確認して消防本部へお越しください。

登録を希望される方は、下記の窓口までお問い合わせください。

**日置市消防本部 警防課 通信指令係**

〒899-2502 鹿児島県日置市伊集院町徳重一丁目10番地10

FAX 099-273-5869 TEL 099-272-0119



# 健康情報

## ひおき



心の声が出せるように。そのサインを見逃さず受け止められるように。  
あなたも誰かの「ゲートキーパー(命の門番)」へ

### 今だからこそ『孤立』『孤独』を防ぐ意識を

新型コロナウイルス感染症の影響が長期化する中、感染への心配、自粛による生活制限など、先が見えない中での不安やストレスを抱く方が少なくありません。ストレスの長期化、過度のストレスは、体や心が疲労し、悪化すると病気になる可能性もあります。このような環境下において、家族や友達、同僚、地域などのつながりを通し、悩んでいる人に気づき、声をかけ、寄り添うことのできるゲートキーパーの存在が重要です。市では、命を守る自殺対策のひとつとして、身近な支え手となるゲートキーパーの普及を目指しています。

### 悩んでいるあの人に何ができるの？

#### ゲートキーパーの役割



#### 「どうしたの？辛そうだけど…」

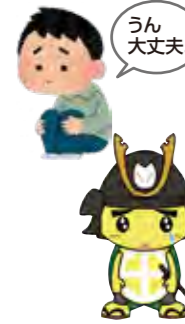
「眠れない」「口数が少なくなった」など、いつもと違う様子の人には、声をかけることから始めてみましょう。

#### 「そうだったんだね。よく頑張ったね」

相手の感情を否定せず、大きくうなずきながら相手のペースで話を聞きます。

#### 声かけの仕方に悩んだら

気づき 傾聴



「大丈夫？」と声をかけたけどなかなか話をしてくれない…



実は…

(例)

- \*なんだか辛そうだけどどうしたの？
- \*何か悩んでる？よかったら話して。
- \*なんだか元気ないけど？
- \*何か力になれることはない？ など

▲はい、いいえで答えられる質問は、返答しやすいが話したい事を自由に話せない面も…

○自由に話せる質問は話をしやすく、自分のことを尊重されているようにも感じます

#### 「専門の人に相談してみない？一緒にいきましょう。」

本人の抱える問題に応じて適切な相談や専門機関を紹介しましょう。

つながり 見守り

#### 「いつでも相談にのるからね。」

「一緒に考えるよ」「一人じゃないよ」という姿勢で相手のペースに合わせて見守ってください。

特別な資格はいりません。

身近な人が何か悩んでいるように見えたなら、あなたもその日から「ゲートキーパー」です。

#### 日置市ゲートキーパー普及活動

「ゲートキーパー講座」  
SOSを受け止め、支援できるようにするための講座

講座希望の場合は、保健師などの講師が向きます♡



#### 相談窓口

日置市役所健康保険課  
(心の相談会・ゲートキーパー講座など) TEL248-9421

日置市子ども支援センター  
(就学・いじめ・不登校など) TEL272-2309

24時間子どもSOSダイヤル TEL0120-0-78310  
(なやみいおう)

知っていますか？

# 「在宅医療」のこと

～住み慣れた家で暮らしながら治療を受けたい方へ～



#### 在宅医療とは

病院への通院が難しく自宅などでの療養を希望する患者さんの自宅などに医師や看護師などが訪問して、診察や治療、処置、投薬などを行い、住み慣れた自宅などで安心して最期まで暮らせるように支援することです。

#### 在宅医療の良い点

- ・住み慣れた自宅などで生活を続けながら療養できる。
- ・かかりつけ医が直接自宅などに訪問するので、療養上の相談なども、より具体的に受けもらえる。
- ・通院のための時間（待ち時間、移動時間）の負担が少ない。

#### どのような方が在宅医療を受けられますか？

病気が理由で一人では通院が困難な方や、退院後の医療的ケアが必要な方が在宅医療を利用しています。在宅医療が可能かどうかの判断は、患者さんのご家族の方と相談のうえ、かかりつけ医が行いますので、まずは相談してみましょう。

#### 在宅で受けられる医療

- ・定期的な医師による診察、処方せん発行
- ・急変時の往診
- ・床ずれ、傷の処置
- ・各種検査の実施（血液検査、尿検査）
- ・各種医療機器の管理や指導
- ・在宅での処置、管理可能な注射、点滴治療
- ・痛みの緩和や看取りへの対応



#### 在宅医療のQ & A

Q 一人暮らしでも在宅医療を受けられますか？

A もちろん受けられます。かかりつけ医や訪問看護師、介護支援専門員、ホームヘルパーなどさまざまな職種がチームを組んでサポートします。

#### 在宅医療の利用例 夫の在宅療養を続けたいのですが…

**悩み事** 在宅療養の夫を月に2回車に乗せて病院まで通院しています。最近、持病の腰痛がひどく、いつまで車を運転できるか心配。また、夫の入れ歯が合わず食べられなくなってきました。どうしたらよいか。

**解決** 担当の介護支援専門員に相談し、早速、かかりつけ医にお願いして、在宅医療を始めました。かかりつけ医と訪問看護師が週1回訪問。また、歯科医師にも訪問してもらい、入れ歯を調整してもらえました。今では子どもたちや孫も時々来てくれ、私も夫も安心して自宅で療養生活をしています。

日置市地域包括支援センターでは、住み慣れた地域で安心して最期まで暮らせるように、退院後の生活や介護に関する不安、訪問診療や訪問看護など在宅療養についての相談をお受けしています。

市のホームページにも在宅医療介護連携推進事業についての情報を掲載していますのでぜひご覧ください。

#### お問い合わせ先

日置市地域包括支援センター 伊集院町郡1丁目100番地 TEL 248-9423





# 障がいのある方への 手当制度のお知らせ

一定の重度障がいのある方について、手当を支給する制度があります。

	特別障害者手当 (日置市より支給)	障害児福祉手当 (日置市より支給)	特別児童扶養手当 (鹿児島県より支給)
年齢	20歳以上	20歳未満	
支給額	月額27,350円	月額14,880円	1級：月額52,500円 2級：月額34,970円
障がいの程度 ※右はあくまでも目安です。	重複する重度の障がいにより、日常生活において、常時介護を必要とする方 (身体機能の障がいまたは精神の障がい重複し、日常生活の能力の評価が極めて重度であると認められた方)	重度の障がいにより、日常生活において、常時介護を必要とする方	1級：重度障がい ア 身体障害者手帳1級または2級程度 イ 療育手帳A1またはA2程度  2級：中度障がい ア 身体障害者手帳3級程度 イ 療育手帳B1程度
支給日	2月、5月、8月、11月 (3カ月まとめて支給)		4月、8月、11月 (4カ月まとめて支給)
右に該当する方は支給できません。	ア 障害者支援施設などの施設入所者 イ 病院などに継続して3カ月を超え入院している方 ウ 本人、扶養義務者に一定以上の所得がある方	ア 障害者支援施設などの施設入所児 イ 障がいを事由とする年金受給児 ウ 本人、扶養義務者に一定以上の所得がある方	ア 障がいを事由とする年金受給児 イ 児童福祉施設・障害者支援施設などへの施設入所児 ウ 監護していない場合 エ 本人、扶養義務者に一定以上の所得がある方

お問い合わせ先

本庁福祉課障害福祉係 TEL 248-9416 (内線1126)  
および各支所地域振興課福祉係



## 日置市 子ども食堂

日置市の「子ども食堂」は、地域の皆さんが気軽に立ち寄れる「地域コミュニティ」です。  
また、子どもが1人でも利用することができます。



市内3カ所で  
月1回程度開催  
  
年齢問わず、  
どなたでもご利用になれます



現在、新型コロナウイルス感染症対策のため、お弁当や食材を配布しています。  
食材は、フードバンクや個人、農家、企業など多くの方々から提供していただいています。

### 伊集院子どもふれ愛食堂

【開催場所】 日置市中央公民館  
日置市伊集院町郡1丁目100  
【開催日時】 毎月第2日曜日  
11:30～なくなり次第終了  
【料 金】 子ども(高校生まで):無料、  
大人:300円  
【問合せ先】 松木蘭さん:090-3956-5712  
【予 約】 事前予約が優先

### キッチン八幡

【開催場所】 日吉町八幡公民館  
日置市日吉町日置5216番地  
【開催日時】 毎月第3土曜日  
11:00～13:00  
【料 金】 子ども:無料、大人:200円  
【問合せ先】 勝田さん:090-6294-3888  
【予 約】 事前予約が必要



### ゆの庵ダイニング

【開催場所】 湯田地区公民館  
日置市東市来町湯田3299番地1  
【開催日時】 毎月最終日曜日  
11:00～なくなり次第終了  
【料 金】 1人100円から  
【問合せ先】 西田さん:090-4340-3308  
【予 約】 予約不要(先着順)





# お知らせ版

広報 ひおき

2022(令和4)年版鹿児島県民手帳の販売について

鹿児島県統計協会発行の「2022(令和4)年版鹿児島県民手帳」を次のとおり販売します。昨年度のカバーの素材のリニューアルに加え、今年度は表紙の色が例年までの黒と赤に、青を加えた3種類となりました。

価格 1冊600円(消費税込)

サイズ(表紙の色) 縦150ミリメートル×横85ミリメートル(黒・赤・青の3種類)

取り扱い先 本庁企画課および各支所地域振興課、県統計協会(県庁統計課内)、県内の書店・文房具店、県内のコンビニ

市役所での販売期間 10月18日(月)か

※市役所各課の電話番号は全て直通になっています。お掛け間違いのないようお気を付けてください。

ら12月28日(火)まで(土・日・祝日を除く)

本庁企画課政策推進係  
☎248-9403

## ヒトパピローマウイルス感染症(子宮頸がん)予防接種について

ヒトパピローマウイルス感染症(子宮頸がん)にかかる定期接種については、平成25年6月以降、国からの通知により対象者への予防接種通知は控えているところですが、公費によって接種できるワクチンの1つとしてヒトパピローマウイルス様粒子ワクチン(HPVワクチン)があり、対象者にはリーフレットを送付し、お知らせしています。リーフレットには、HPVワクチン接種について検討・判断するためのワクチンの有効性・安全性に関する情報などが掲載されています。詳しくは厚生労働省ホームページをご参照ください。

なお、接種を希望される場合は、予防接種を交付しますので、母子健康手帳を健康保険課または、各支所地域振興課までお持ちください。

対象者 小学校6年生から高校1年生相当年齢の女子

接種回数 3回

費用 無料(接種希望者に予防接種を交付します)

## 【お問い合わせ先】

本庁健康保険課保健予防係  
☎248-9421

## 市有地売却のお知らせ

日置市では、以下のとおり市有地を一般競争入札により売却します。

### 売却物件

- 《物件1》 所在地 伊集院町猪鹿倉字原口5番32、550番33、550番34、550番35、550番36
- 面積 合計975・71平方メートル
- 区分 土地
- 最低売却価格 481万2千円

### 《物件2》

- 所在地 伊集院町猪鹿倉字横道52番7
- 面積 365・42平方メートル
- 区分 土地
- 最低売却価格 326万5千円

### 《物件3》

- 所在地 伊集院町猪鹿倉字堂ノ下600番33、600番34、600番38
- 面積 合計309・28平方メートル
- 区分 土地(飛地)
- 最低売却価格 167万8千円

### 《物件4》

- 所在地 吹上町中原字カンゾ3013番

- 面積 689・12平方メートル
- 区分 土地
- 最低売却価格 624万6千円

### 《物件5》

- 所在地 吹上町中之里字山下18番1
- 面積 660・10平方メートル
- 区分 土地(建物付き)
- 最低売却価格 166万5千円

### 《物件6》

- 所在地 吹上町湯之浦字原之園1160番
- 面積 2877・33平方メートル
- 区分 土地(建物付き)
- 最低売却価格 90万円

### 《物件7》

- 所在地 吹上町湯之浦字原之園1144番2
- 面積 660・02平方メートル
- 区分 土地
- 最低売却価格 276万2千円

### 《物件8》

- 所在地 吹上町小野字脇山野1164番9
- 面積 141・55平方メートル
- 区分 土地(建物付き)
- 最低売却価格 28万7千円

申込用紙の配布場所および申込期限 (入札に参加するには、事前の申し込みが必要です)

配布場所 本庁財政管財課または市ホームページからも取得できます。

申込期限 11月8日(月)まで(受付時間は午前8時30分から午後5時15分まで(ただし、土・日・祝日を除く))

受付場所 本庁財政管財課

入札および開札日時 (参加者の前で開札し、落札者が決まります)

11月15日(月)午後1時から日置市役所本庁2階庁議室において行います。

## 【お問い合わせ先】

本庁財政管財課財産活用係  
☎248-9402

入札および契約に当たっては、さまざまな決まりがありますので、詳細につきましてはお気軽にお問い合わせください。

## ひきこもり相談会の開催について

○日置市中央公民館研修1

10月12日(火)午後1時～午後5時

○東市来中央公民館小会議室

10月26日(火)午後1時～午後5時

相談従事者 特定非営利活動法人ルネスがごし職員

相談内容 ひきこもりに関する相談

その他 相談無料(相談を希望される方は予約をお願いします。)

※新型コロナウイルス感染症の状況によって中止する場合がございます

す。あらかじめご了承ください。

## 【お問い合わせ先】

特定非営利活動法人ルネスがごし  
☎090-9106-9402

本庁福祉課生活支援係  
☎248-9419

## 地域文化祭について

東市来・伊集院文化協会は、文化祭を開催します。各加入文化団体による日本舞踊・合唱・フラダンスなどの舞台発表や、書道、絵画、工芸、短歌、俳句、薩摩狂句、生け花などの展示などもあります。ぜひご覧ください。

日時 11月3日(火)

## ○東市来地域文化祭

開演時間 午前9時30分開演予定

場所 東市来文化交流センター

## ○伊集院地域文化祭

開演時間 正午開演予定

場所 伊集院文化会館

入場料 いずれも無料

## 【お問い合わせ先】

本庁社会教育課文化係  
☎248-9432

または各支所教育振興課

## 地雷撤去のための書き損じハガキの回収について

カンボジアの地雷被害を無くすた

## 【お問い合わせ先】

本庁健康保険課保健予防係  
☎248-9421

## 市有地売却のお知らせ

日置市では、以下のとおり市有地を一般競争入札により売却します。

### 売却物件

- 《物件1》 所在地 伊集院町猪鹿倉字原口5番32、550番33、550番34、550番35、550番36
- 面積 合計975・71平方メートル
- 区分 土地
- 最低売却価格 481万2千円

### 《物件2》

- 所在地 伊集院町猪鹿倉字横道52番7
- 面積 365・42平方メートル
- 区分 土地
- 最低売却価格 326万5千円

### 《物件3》

- 所在地 伊集院町猪鹿倉字堂ノ下600番33、600番34、600番38
- 面積 合計309・28平方メートル
- 区分 土地(飛地)
- 最低売却価格 167万8千円

### 《物件4》

- 所在地 吹上町中原字カンゾ3013番

- 面積 689・12平方メートル
- 区分 土地
- 最低売却価格 624万6千円

### 《物件5》

- 所在地 吹上町中之里字山下18番1
- 面積 660・10平方メートル
- 区分 土地(建物付き)
- 最低売却価格 166万5千円

### 《物件6》

- 所在地 吹上町湯之浦字原之園1160番
- 面積 2877・33平方メートル
- 区分 土地(建物付き)
- 最低売却価格 90万円

### 《物件7》

- 所在地 吹上町湯之浦字原之園1144番2
- 面積 660・02平方メートル
- 区分 土地
- 最低売却価格 276万2千円

### 《物件8》

- 所在地 吹上町小野字脇山野1164番9
- 面積 141・55平方メートル
- 区分 土地(建物付き)
- 最低売却価格 28万7千円

申込用紙の配布場所および申込期限 (入札に参加するには、事前の申し込みが必要です)

## 【お問い合わせ先】

本庁農林水産課農政係(県合同庁舎内)  
☎273-8870

「令和3年度ひきこもり支援員養成講座」の受講者を募集します

住み慣れた地域で、安心して心豊かに「その人らしい」生き方ができるよう、よりそって支援して下さる方を募集します。

講座で傾聴やカウンセリング技法などを学び、日々の暮らしの中で、地域で困っている方によりそい、支え合いませんか。

日程 10月12日(火)～令和4年3月22日(火)まで(毎月第2・4火曜日開催、祝日の場合はその翌日)に計12回

時間 午後6時30分～午後8時30分(午後6時受付開始)

## 場所

日置市中央公民館3階研修2・3

持参する物 筆記用具

申し込み方法 参加希望の方は、日置市社会福祉協議会へ電話にてお申し込みください。

※新型コロナウイルスの感染の状況などにより、日時や場所が変更になる場合があります。

## 【お問い合わせ先】

日置市社会福祉協議会  
☎246-8561



令和4年度鹿児島障害者職業能力開発校入校生の募集について

鹿児島障害者職業能力開発校では、障害をお持ちの方を対象に令和4年度の入校生を募集します。

募集期間 10月29日(金)～11月25日(木)
試験会場 鹿児島障害者職業能力開発校(薩摩川内市入来町)

試験内容 筆記試験(国語・数学)
おおよび面接
募集科目 情報電子、グラフィックデザイン、建築設計、義肢福祉用具、OA事務、アパレル、造形実務

授業料 授業料は無料です。寮も併設しています。
訓練期間 1年間(令和4年4月～令和5年3月)

申し込み方法 お近くのハローワークで相談ください。
お問い合わせ先 鹿児島障害者職業能力開発校
0996-44-2206

または各支所地域振興課福祉係 対象者

市内に住所を有し、令和4年4月1日入所を希望する0歳から満5歳までの保育を必要とする未就学児(ただし、現在入所中で継続入所を希望する児童は除く)

申込用紙 本庁福祉課、各支所地域振興課に準備してあります。また、日置市のホームページからもダウンロードできます。

お問い合わせ先 本庁福祉課子ども福祉係
248-9416
または各支所地域振興課福祉係

年金相談について

鹿児島北年金事務所の専門相談員が年金を受け取る手続きや仕組み、保険料など、年金についてのご相談、各種申請受付を行います。本人確認のために公的機関発行の顔写真付き証明と年金手帳などの関係書類をご持参ください。事前の予約が必要。
日時 11月17日(水)午前10時から午後3時まで
場所 市中央公民館1階中ホール
お問い合わせ先 本庁市民生活課年金係
248-9414

日置市立幼稚園入園説明会 おおよび園児募集について

令和4年度に市立幼稚園の入園を検討されているご家庭を対象に、各園において入園説明会を行います。説明会へのお申し込みは不要です。お気軽にお越しください。詳細については、各幼稚園にお問い合わせください。

日程おおよび連絡先
飯牟礼幼稚園 10月14日(木)
土橋幼稚園 10月20日(水)
273-14126
273-9200

東市来幼稚園 10月28日(木)
274-6261
当日の午前10時から保育を自由に参観することができます。説明会の時間は11時～11時30分までを予定しています。

入園願書受付期間
11月1日(月)～11月8日(月)
入園願書は各園おおよび本庁教育委員会教育総務課にあります。
願書提出の際は、各園へ必ずお子さま同伴でお越しください。

保育料は無償となっています。(ただし、給食費(所得に応じて副食費の免除あり)や教材・行事費などは保護者負担です。詳しくは、各幼稚園にお問い合わせください。

園または本庁教育総務課までお尋ねください。

お問い合わせ先 本庁教育総務課
248-9426

「鉄道近接工事」にご注意ください!!

鉄道に関する事故は、一歩間違えば脱線事故や感電事故など、大惨事を引き起こす可能性があります。建物の建設・解体や、庭木や山林の木の伐採など、線路に近接した作業(線路から概ね8メートル)を行う場合は、安全に関する打ち合わせをさせていただきますので、事前にJR九州へご相談ください。

※作業内容や環境条件、使用重機によっては8メートル以上の場合でも近接工事の適用となる場合があります。
※近接工事により列車の運行や鉄道施設に影響があった場合には、損害賠償を請求させていただきます。

お問い合わせ先 JR九州鹿児島鉄道事業部
099-256-1895
詳しくはJR九州ホームページをご覧ください。
「安全へお願い JR九州」で検索

サウンディング型市場調査について

市有財産有効活用の一環として、遠見番山いこいの森自然公園のアスレチック施設跡地に関する市場性や、地域振興に資する民間事業の参入促進を図る条件整備などについて検討する観点から、民間事業者などから意見や提案を対話形式で広く受け付ける「サウンディング型市場調査」を実施します。

調査対象 遠見番山いこいの森自然公園アスレチック施設跡地
所在地 日置市東市来町伊作田字下大牟礼1429番
地目 山林
土地面積 施設跡地約6千平方メートル

用途地域制限 用途指定なし
申込受付 10月22日(金)まで
申込方法 当該調査に参加を希望する場合は、日置市ホームページに掲載してある実施要領を確認の上、エントリーシートに必要な事項を記入し、次の連絡先へ電子メールにて送信してください。

申込先・お問い合わせ先 本庁商工観光課観光戦略係
248-9409

行政相談所の開設について

日置市担当の行政相談員が身近な行政の仕事についての疑問や要望などの相談に応じます。相談は無料で秘密は固く守られます。お気軽にご相談ください。
東市来支所3階応接室
10月21日(水)午前9時から正午まで
吹上支所2階大会議室1
10月22日(金)午前9時から正午まで

お問い合わせ先 本庁総務課秘書広報係
248-9401
または各支所地域振興課自治振興係

行政書士による無料相談会の開催について
日程おおよび場所
10月26日(水) 東市来支所3階会議室
11月16日(水) 日吉支所1階会議室
時間 午後1時から午後4時まで

相談従事者 鹿児島県行政書士会日置支部会員
相談内容 相続、後見、公正証書、離婚、その他生活相談
※相談内容によっては、行政書士の業務範囲により相談が制限される場合があります。

相談料 無料

その他

相談時間は1人当たり30分です。事前予約のあった方を優先します。
予約先 種子島行政書士事務所
272-2405
お問い合わせ先 行政書士石井田健太郎事務所
090-2719-2119

司法書士による登記・法律相談所開設について
日時 12月2日(水)
午後1時から午後4時まで
場所 日置市役所本庁3階第2委員会室

相談従事者 鹿児島県司法書士会鹿児島支部会員
相談内容 不動産登記全般(権利関係)、民事一般、後見、多重債務
※相談内容によっては、司法書士の業務範囲により相談が制限される場合があります。

相談料 無料
その他 相談時間は1人当たり30分です。事前予約のあった方を優先します。

予約先・お問い合わせ先 鹿児島県司法書士会事務局
256-0335

新型コロナワクチン接種情報

まだワクチンを接種していない方で接種を希望される方
ワクチン接種はお早めに!
日置市の9月24日時点のワクチン接種率は1回目接種で83.1%、2回目接種で76.5%となっています。国のワクチン接種希望者数は全人口の8割と試算しているため、10月下旬以降は、国からのワクチン供給が止まる見込みとなっています。今後、県内の市町村間で分配調整を行います。今後のワクチンの確保についてはますます難しくなることが予想されます。また、日置市に供給されたワクチンの使用期限が12月末と迫っていることでもありますので、接種を希望される方で、まだお済みでない場合は、1回目接種を10月末を目途に、お早めにご予約くださいますよう、ご協力をよろしくお願いいたします。



お手数ですが  
63円切手をお貼りください

8 9 9 - 2 5 9 2

◎ご氏名  
フリガナ \_\_\_\_\_  
\_\_\_\_\_

年齢 / 歳 \_\_\_\_\_

◎ペンネーム \_\_\_\_\_

※記入がない場合、イニシャルで掲載します。

◎ご住所 □□□□□□□□ \_\_\_\_\_  
\_\_\_\_\_

電話 ( ) \_\_\_\_\_

日置市役所  
総務課秘書広報係 行  
(No.198 / 2021.10月号)

ヨロコビ掲示板

読者の声

～日置市お便り板～

このコーナーは読者の皆さんからの生の声をご紹介します。本紙への感想、皆さんの日置市での出来事など、たくさんのお声を聞かせください。

◎今月のお題

「金木犀」

この時期と言えばこの香りと思う方も少なくないのではないのでしょうか。今月は「金木犀」に関するエピソードをお待ちしています。お便りを掲載させていただいた方に古民家Cafe日和の「お食事券」をプレゼント。応募締切りは10月19日(火)当日消印有効です。お便りをお待ちしています。

△点線に沿って切り取ってください。(官製ハガキでも可)

✂ キリトリ線

お便りありがとうございます!

ヨロコビ ① 今月のお題

～先月のお題は「夏のグルメ」でした～

**我** が家では、夫が食育を兼ねて毎年育ててくれる、数々の夏野菜が大活躍します。中でもゴーヤは、さっと湯がいてたまねぎスライスとシーチキンであえたサラダにすると、家族争奪戦となります。小5の娘と小2の息子も、モリモリ食べて喧嘩になるほど。今年は、途中の長雨で心配されたスイカも、一人では抱えきれないほど大きく育ち、収穫した後三日月食べにもチャレンジ。ピーマンも生かじり、ブルーベリー、キュウリやトマトも同様に、収穫してその場で食べるという、何より新鮮で贅沢な我が家の定番、「夏のグルメ」です。(Mottai-nai 日吉町 40歳代)

お父さんが作っている姿を見ているからこそお子さんもより一層おいしく感じるのかもしれないね! それにしても喧嘩になるほどなのはびっくりです。収穫してそのまま食べる野菜はまた格別なんだろうなと思います。夏ならではのグルメ、なるほどな! と思いました!

**夏** のグルメと言えば、父(85歳)が畑で作る夏野菜。今年もトマト、ピーマン、ししとう、ナス、パプリカ、スイカなど大豊作! 特にととうもろこしは、甘く、色もよく、ぎっしりと粒も揃っていて、家族に好評でした。いつも「土が大事」と土作りから始める父、いつまでも元気でおいしい野菜をいっぱい作ってね。みんな待ってるよ～! (ビジョンフリーゼママ 伊集院町 50歳代)

私の祖父母も畑で野菜を作っていて、よくもらっています。祖父母の家でもスイカなど豊作だったらしく、例年より多く食べられました! ビジョンフリーゼママさんのお父さんは土からこだわっていらっしゃるんですね。たしかにおいしい野菜はキラキラした土で作られているイメージがあります! みんなが待っていると作りがいがありそうですね!

※本庁、各支所に読者の声応募BOXも設置してあります。応募BOXの場合は切手もいりませんのでぜひ活用ください!

ヨロコビ ② フリートーク

～日置市のこと、身近な話題等なんでもお聞かせください～

**外** 出自で趣味もままらなくなり、最近の楽しみは将棋のネット観戦です。先日の藤井三冠と豊島竜王との叡王戦第5局では見てるこちらもとても熱くなりました! 竜王戦第6局は指宿で開催予定。鹿児島に来られるかもと思うと今から楽しみです。(ゴキゲン中飛車 伊集院町 30歳代)

今はどうしても外出をして行う趣味はやりづらくなってしまいますよね。私も趣味は一旦お休みして、また出来るようになった時のために準備をしています! 将棋界の頂点の戦いがこの鹿児島県で行われるというのはとても楽しみなものです! 新型コロナウイルスの影響が心配なところではありますが、良い戦いが見られることを楽しみにしておきましょう!

**日** 吉町に住み始めて1年半。田んぼが広がり山からの澄んだ空気が流れ込み、自然を満喫しています。ご近所も優しい方ばかりでホッとしています。たまに訪れる家族と、吹上浜で海幸を堪能したり、史跡めぐり、温泉めぐりをしたりして、すっかり家族で日置市のファンになっています。もっと知りたい日置市。今後ともよろしくお願ひします。(マリコン 日吉町 20歳代)

日吉町の自然を満喫していただいているようで嬉しい限りです! ご近所さんとの付き合いも新しい地での不安の一つだったかと思いますが、解消されて良かったです! ご家族に日置市のいいところをどんどん紹介してください! 有名な場所ではなく隠れた名所も多々あります。そこも楽しんでいただければもっと「ファン」になってもらえると思います! ご家族以外の方にも日置市の魅力を共有してみてください!



# 図書館へようこそ!

—Go to Libraries—



おすすめ本紹介

ふきあげ図書館 オススメ! 今月のイチ押し!! 「かんじるえ」

大谷陽一郎/さく 福音館書店/刊



砂浜で貝がらを見つけた男の子。池の中の亀や鯉や蛙。夜空に打ち上げられた色とりどりの花火…。「絵」がすべて「漢字」だけで描かれた、字だけの絵本。絵を作っているのは、どんな漢字か、不思議な絵の世界をじっくり楽しんでください。

中央図書館 「鹿児島島のトリセツ」 昭文社/刊

火山や化石などの大地の営み、古代より連続と続く人々の暮らし。鹿児島県の地形・地質、歴史、産業・文化など多彩な特徴と魅力を地図で紹介。知られているようで知られていない鹿児島島の意外な素顔に迫る。



ふきあげ図書館 「方向音痴って、なめるんですか?」 吉玉サキ/著 交通新聞社/刊

好奇心の赴くままに、知らない街を歩いたらどんなにいいか…。方向音痴を自覚する著者が、迷わないためのコツや地図の読み方、地形の楽しみ方などを学びながら、克服を目指し、悪戦苦闘した軌跡を綴る。



おすすめ本紹介

ひよし図書館 「あそびアイデアBOOK」 朝日新聞出版/刊



あそびを通して、赤ちゃんの持つ力を感じよう! 「首がすわったころ」「たっちのころ」など成長のスピードを基準に191のあそびをイラストと共に紹介。

東市来図書館 「大原千鶴の『新・豆腐百珍』」 大原千鶴/著 世界文化ブックス/刊



江戸の人気レシピ書「豆腐百珍」を活かしつつも簡単に、ちょっと男前な豆腐料理を紹介。生のまま、蒸す、焼くなどさまざまな調理法で、四季を通じて楽しめる100レシピを収録する。

ちょっと図書館話

～ひよしまる 保育園、子育て支援センターへ～

移動図書館車のひよしまるが、吹上地域の厳浄寺保育園と子育て支援センターこがめに出向き、巡回貸出を行いました。ひよしまるが、地域の保育園に運行するのは今回初めてで、園児やこがめを利用する親子は、車に積んであるさまざまな本を興味深そうに見て回り、気に入った絵本を借りていました。



イベント情報

◎イベントは状況により、中止や時間の短縮、内容を変更する場合があります。

場 所	イベント名	日 時
中央図書館	むぎばたけのおはなし会	10月27日(水)、11月10日(水)10:30～
	みつばち文庫のおはなし会	10月23日(土)10:30～
	図書館友の会	10月26日(火) 9:30～
東市来図書館	どようおはなし会	11月 6日(土)10:30～
ひよし図書館	成人読書会	11月17日(水)10:00～
	おはなし会	11月13日(土)14:30～
ふきあげ図書館	おはなし会(ぼけっとファンタジー)	10月23日(土)14:00～
	ハロウィーンバッグを作ろう(要申込)	10月30日(土)14:00～15:00
	赤ちゃんのおはなし会	11月 6日(土)10:00～

開館情報

図 書 館	開 館 時 間	休 館 日	電 話
中央図書館	9:00～19:00	毎週木曜日、10月19日(火)	273-6886
東市来図書館	9:00～18:00 (土・日・祝日)9:00～17:00	毎週月曜日、10月22日(金)	274-9610
ひよし図書館		毎週月曜日、11月12日(金)	292-2001
ふきあげ図書館		毎週月曜日、10月15日(金)	245-1711

図書館長のひとり言

『最後の頁を閉じた 違う私が出た』

いよいよ読書の秋。今月下旬から第75回全国読書週間も始まります。終戦間もない1947年(昭和22年)、まだ戦火の傷痕がいたるところに残るなかで、「読書の力によって平和な文化国家を作ろう」という決意のもと、出版社・書店・公共図書館・マスコミなどが連携して第1回読書週間が開催されたそうです。その時の反響はすばらしく、翌年の第2回からは期間も10月27日から11月9日までの2週間と定められ、この運動は全国に広がっていったということです。今や読書週間は国民的行事として定着しています。

今年の標語は、1387点の応募の中から選ばれた「最後の頁(ページ)を閉じた 違う私が出た」(緑川良子さん)です。

秋もだんだんと深まってきます。図書館で「違う自分に会える」1冊を見つけて、読書の秋を大いに楽しんでください。

日置市立図書館ホームページ

検索



② ①で選択した内容をお書きください。フリートークでは、広報紙を読んだ感想、今後取り上げてほしい記事から皆さんの周りであった身近な出来事や話題まで、何でも好きなことをお書きください。

③ アンケート：好きな記事を2つ○でお選びください。  
1. 特集 2. 地域おこし協力隊 3. まちの話題 4. 行政インフォメーション  
5. 健全情報ひおき 6. お知らせ版 7. 市民の窓 8. 編集たいむ

キリトリ線  
プレゼント応募締切：令和3年10月19日(火)※当日消印有効

ヨミガ Readers' voice

# 皆さんの声 待っています。

読者の皆さんの生の声をお届けする掲示板です。「今月のお題」から「フリートーク」まで、皆さんの生の声を何でもお待ちしております。メールによる送信も可能です。

※スキャン後「メール作成画面はこちら」をクリックして下さい。



※個人情報の取り扱い  
ご記入いただいた個人情報は、お便りのご紹介、プレゼントの発送以外の目的では使用しません。  
※文書の添削  
掲載する文書は、添削させていただく場合がありますので、あらかじめご了承ください。

## おめでた

8月受付分(敬称略)

柳田 泰広	今村くるみ	野添 暖陽	鮫島 陽	月野 湊	三輪 凌久	和田 将希	尾堂 美織	鈴木 利空	新宅 芽依	柏木こなつ	内立元夢結	岡元 花波	(出生地) 伊集院地域 (保護者) (自治会)
勝広	裕希	澁 友哉	友哉 智昭	翔平	直也	哲	裕也	弘章	崇博	清太	慶樹	猪鹿倉	
麦生田	猪鹿倉	天神馬場	向江町	下神崎区	妙内寺区	中福良	向江町	郡上	三つ宮区	妙内寺区	妙内寺区	猪鹿倉	



8月受付分(敬称略)

脇田 武光	松尾 信幸	今田 純義	楠生 勉	堂園 清香	楮畑 俊明	(故人) 東市来地域 (享年) (自治会)	窪 サチ子	川原 啓子	加治屋キミエ	古園 和子	和氣 清憲	吉富トシ子	坂上 トシ	榎木丸垂矢	福留 勝美	町田シヅ子	(故人) 伊集院地域 (享年) (自治会)
93	83	89	91	90	83		93	82	92	79	66	81	87	46	91	89	
下養母	麓下	駅前	立和名	下養母	上野西		平古	朝日ヶ丘	猪鹿倉	中神殿	古城	下方限	上土橋	天神馬場	郡下	麦生田	

徳田 幸雄	地頭所ムツ子	草木迫美穂	寺原 三郎	松元ひとみ	赤井田ヒロ子	速見 辰夫	里園 セツ	西屋敷サチ	津嶋 三郎	(故人) 吹上地域 (享年) (自治会)	木通アヤ子	諸正 和子	平田 一雄	住吉 良三	新川 光雄	山口 正人
85	80	95	89	67	96	90	92	103	73		99	90	88	90	90	86
小牧	湯之元	草田原	野首	入来浜	小永吉	東宮内	今田	浜田	浜田		日置麓	草原	八幡	下養母	田之湯	柿之迫

### 編集たいむ

◆まだまだ暑い日が続いていますが、夏バテなどにならずに元気に過ごされていますでしょうか。私も運動不足にならないよう外に出て体を動かすようにしています。強い日差しに体力を奪われ、なかなか思うようにはいきません。学生がグラウンドで汗を流している姿を見ると、「学生の頃は、これが当たり前だと思っていたのにな」と少し寂しくなります。◆暑い中の取材や撮影はもちろん辛いのですが、それ以上に取材対象がないという状況が辛いということをおもいました。例年よりも数は少なくなっていますが、それなりにイベントがあり、表紙の写真も選ぶことができるのですが、それが開催できるような状況になったときには、ありがたさをおかみしめて取材に臨もうと思えます。◆先日、夏の甲子園に出場した樟南高校の生徒(日置市出身)が表紙訪問で市役所に来てくれました。第一印象は、スラっとしたモデルのような体形だということでした。話しているとき、写真撮影をしているときも第一印象が覆ることはありませんでした。最後に名前を書く姿を眺めていると、ふと腕に目がいきました。ペンを握るのにほんの少し力を入れたのだと思いますが、腕が筋肉でパンパン。制服に隠れて気付くのが遅れましたが、全国レベルの努力を目の当たりにし、「すごい」「羨ましい」「私も頑張ろう」などさまざまな感情が溢れてきました。

## 今月のプレゼント!

# 日和御膳をプレゼント!

日吉町吉利にある「古民家 cafe 日和」。バリアフリーに改装された築100年を超える古民家は、車椅子での入店可能。赤ちゃんやお子さま連れにも優しく誰もが安心してくつろげる空間です。大人気の日和御膳の内容は選べるメインを中心に、毎日日替わりのおかずが並びます。日吉町産のお米、お味噌を使い地元を愛してやまない店主が作る料理は「優しいお味」と大好評です。

商品のお問い合わせ先: 古民家cafe日和 TEL 292-5325



### 今月の表紙

「オリーブ収穫」  
9月21日に東市来町のオリーブ園で行われたオリーブの収穫の様子です。新型コロナウイルス感染症拡大防止の観点から規模を縮小して行われました。収穫量は例年よりも多め。一粒一粒丁寧に収穫されました。また翌日の22日には収穫したオリーブの搾油も行われました。(9月21日 東市来町)

### 市の人口(住民基本台帳)

9月1日現在(前月比)  
総人口 / 47,501人(-50)  
男性 / 22,532人(-36)  
女性 / 24,969人(-14)  
世帯数 / 22,681世帯(-23)

### 地域別人口

東市来地域 10,806人  
伊集院地域 25,060人  
日吉地域 4,483人  
吹上地域 7,152人

市章  
鹿児島県日置市  
市の面積 253.01km<sup>2</sup>

### ◎広報紙に広告を載せませんか?

市民の方への企業紹介と市の財源確保や企業の発展に貢献するために広報紙有料広告を行っています(最終頁参照)。希望の企業は、下記の広告代理店までご連絡ください。

■令和3年度 日置市有料広告代理店  
(株)鹿児島新生社印刷 ☎099(261)0111

### ◎広報紙に関するお問い合わせ先

日置市役所 総務課 秘書広報係 日置市伊集院町郡一丁目100番地  
☎099(248)9401 FAX:099(273)3063

### ◎広報紙を定期購読しませんか?

市外在住の方を対象に、定期購読をお勧めしています。(年間購読料2,000円)

過去の広報紙のQRコード設置!!  
過去の広報紙を右のQRコードからご覧になることができます。携帯でチェック!!



児島写真館は、一瞬の **笑顔を引き出すプロ** です！

感染防止対策  
実施中

七五三・  
七草

今すぐ  
ご予約下さい！

# 成人式

料金はホームページをご覧ください!!

一生に一度の晴れ舞台  
二十歳の今しか残せない  
最高の記念日を  
華やかに撮影いたします

艶やかに、美しく。



**七五三** 2021年11月15日  
七五三対象(数え年)  
7歳 2015年生まれ 女児  
5歳 2017年生まれ 男児  
3歳 2019年生まれ 男児女児

**七草** 2022年1月7日  
7歳 2016年生まれ 男女児

**衣装レンタルあります。**

撮影される方はお出かけも無料レンタル。  
七五三・七草の撮影のために  
たくさんの衣装をご用意いたしました。  
レンタル衣装(お宮参り着、お子様着物、成人式振袖、  
男性羽織袴、卒業袴、婚礼衣装)あります!

当館で  
撮影の方は  
レンタル料金  
無料

振り袖  
100着の  
品揃え

男性袴  
レンタル  
あります

小物の  
レンタル  
・販売



かけがえのない  
宝物づくりを  
プロデュース。

## 児島写真館

日置市伊集院町徳重403-5 TEL.099-273-2017  
●営業時間 平日9:00~19:00/土日祝日9:00~17:00 ●定休日 毎週水曜日  
<https://www.kojima-photostudio.com>



ネイル



まつ毛パーマ

マツエク

感染予防対策徹底中

O<sub>3</sub> PREMIUMで  
コロナ対策万全!  
ご安心してご来店  
ください。

LINE、DM  
からのご予約・  
変更できます。



新しいクーポンや  
メニューのご案内や  
お手入れ方法など  
載せています!

**Coco**  
~from Ange~

定休日 毎週月曜日  
TEL **080-3460-4538** (予約優先)  
営業時間 9:30 ~ 18:00  
場所 タイヨウグラーブ伊集院店内

美容室  
**Ange** from ELie ELie  
~アンジェ~

TEL **099-272-5733**  
2023年成人式予約受付中!  
(2022年のご予約はご相談承ります)

建築家と一緒につくる  
高性能なデザイナーズ住宅を、  
手の届く価格で。



「アトリエ建築家」と呼ばれるプロの建築家がつくる  
住みやすくてカッコいい家  
高気密・高断熱・高耐震の“高性能住家”  
誰もが「いつかは住んでみたい」と思う  
理想の住宅を手の届く価格で。  
お客様ひとりお一人の家づくりへの想いをカタチにします。

あなたの家づくりを応援!!

マイホーム資金セミナー  
好評予約受付中

モデルハウス見学予約受付中  
※完全予約制ですので、  
事前にご連絡ください。

詳しくはHPまたは  
お電話にて  
お問い合わせください。

木のんホーム  
conon home

お問い合わせ **0120-099-378**  
株式会社 東木材 〒898-0065 枕崎市桜山東町969  
URL:<http://cononhome.com/>