

令和4年版
消防年報



鹿児島県日置市消防本部

令和5年刊行

表紙写真（資機材搬送車）
令和5年4月1日運用開始

はじめに

この年報は、日置市消防本部の現勢と令和4年中における消防業務に関する諸般の事項を収録し、将来の参考に資するとともに、消防事務を広く一般に紹介することを目的として編集したものです。

なお、この年報資料の火災救急等の統計は原則として暦年とし、予算に関係ある事項については会計年度、それ以外のものについては当該各表にそれぞれ記載した年月日をもって表しています。

令和5年7月

日置市消防本部

目 次

I 総括

- 1 消防本部の位置・地勢 2
- 2 人口及び世帯数 2
- 3 消防本部のあゆみ 3
- 4 消防本部の管内図 7
- 5 消防相互応援協定締結状況 8

II 組織・財政

- 1 消防本部・消防署の機構 10
- 2 予算の比率 11
- 3 1世帯当り・1人当りの消防費 11
- 4 消防費の内訳 11

III 消防力の整備指針と現有

- 1 施設の概要 13
- 2 通信連絡系統図 16
- 3 消防力の整備指針と現況比較 17
- 4 車両配置状況 17
- 5 消防水利 17
- 6 原子力・救急資器材配置一覧表 18
- 7 消防・救助資機材配置一覧表 19
- 8 職員の配置状況 20
- 9 職員の階級と勤続年数 20
- 10 職員の階級別年齢 20
- 11 職員の消防学校等教養実施状況 21
- 12 職員の特殊技能資格取得状況 22

IV 火災

- 1 地域別火災発生状況 24
- 2 県・日置市の火災発生件数 25
- 3 年別火災発生件数 25
- 4 月別・時間別火災発生件数 26

5	原因別火災発生件数	27
6	火災一覧表	28
7	過去5年間の火災種別発生件数	30
8	火災記録	31

V 予防

1	消防用設備等の設置が必要な防火対象物	33
2	防火管理者の選任が必要な防火対象物	34
3	予防査察実施状況	35
4	危険物施設一覧表	36
5	危険物規制事務処理状況	36
6	製造所等に対する立入検査状況	37
7	煙火消費許可事務処理状況	37
8	中高層建物現況	37
9	各種届出書の処理状況	38
10	消防同意取扱状況	39
11	用途別消防同意取扱状況	39
12	消防訓練実施状況	40
13	防火対象物定期点検報告の必要な対象物	41
14	住宅用火災警報器設置率	41
15	防火協力団体	42
16	日置市幼少年女性防火委員会	42
17	日置市危険物安全協会	43
18	日置市防火管理協会	43

VI 救急・救助

1	令和4年中救急一目統計	45
2	事故種別救急出動件数	46
3	地域別救急出動件数	46
4	時間別出動件数	47
5	曜日別出動件数	47
6	月別出動件数	47
7	事故種別・月別救急出動件数	48

8	事故種別・曜日別救急出動件数	48
9	救急出動件数の推移	48
10	事故種別・傷病程度別搬送者数	49
11	年齢区分別・傷病程度別搬送者数	49
12	事故種別救急出動件数構成比	49
13	傷病程度別搬送者数構成比	49
14	救急隊員の行った応急処置状況	50
15	応急手当講習等実施状況	51
16	口頭指導実施状況	51
17	ドクターヘリ運航状況	52
18	ドクターヘリランデブーポイント	52
19	救助出動状況	53
VII 消防団		
1	消防団現勢	55
2	消防団員の年齢	55
3	消防団員の勤続年数	55
4	消防団員出動状況	56
5	消防団員の報酬及び費用弁償	56
6	消防団員幹部一覧表	56
VIII 気象		
1	管内の気象	58
2	月別積算雨量	59
3	月別雨量及び年間雨量	59
4	年間最高（低）観測値	59
5	火災と気象状況	60
6	風速・風向と火災件数	61
IX 行事・出来事		
1	防火ポスターコンクール	63
2	火災予防週間広報駅伝	64
3	日置市消防出初式	65

I 総括

消防本部の位置・地勢

日置市は、薩摩半島の中西部に位置し、東は県都鹿児島市、南は南さつま市、北はいちき串木野市と薩摩川内市にそれぞれ隣接し、西は風光明媚な東シナ海に面しています。

地勢は、主に東側が薩摩半島の脊梁部をなす山地が連なり、西側が海岸平野で形成され、市街地を含む平野は鹿児島特有の火山灰台地で、古くから温泉地として人々の交流が図られ、風情ある温泉街は日帰りや滞在型観光の大きな資源となっています。川はこの地形に沿って東から西に流れ、各河川が流れ込む白砂青松の吹上浜は「日本の渚百選」にも選ばれ雄大で、吹上浜県立自然公園にも指定されています。

消防本部・消防署は、鹿児島市から西へ約20km地点の日置市伊集院町のほぼ中央部に位置し、その北西約6kmに北分遣所、南西約10kmに南分遣所が所在します。

管轄する日置市の総面積は253.01km²です。

人口及び世帯数

区分 \ 地域別	東市来	伊集院	日吉	吹上	合計
令和2年10月 国勢調査世帯数 (確定値)	4,584	9,821	1,935	3,075	19,415
令和2年10月 国勢調査人口 (確定値)	10,747	24,893	4,367	7,146	47,153
令和5年4月 住民基本台帳世帯数	5,187	11,341	2,261	3,696	22,485
令和5年4月 住民基本台帳人口	10,522	24,934	4,329	6,796	46,581

消防本部のあゆみ

年 月 日	概 要
昭和57年1月13日	組合設立許可申請を県に提出し、組合設立について知事許可を受け、日置地区消防組合が発足（指令地第848の2号） 管理者—伊集院町長 蓑輪三九馬氏、助役—伊集院町助役 吉村信良氏、 収入役—伊集院町収入役 中原 浩氏就任 初代消防長—東 國廣氏就任（外職員3人任命）（4人）
	下記は日置市消防本部発足後の概要
平成17年10月11日	日置市消防本部として業務開始 初代消防長—田上規夫氏就任（66人） 東市来町長里に北分遣所を仮設 職員10人、消防ポンプ自動車及び救急車各1台を配置し暫定運用開始 日置市消防団初代消防団長—門松昭雄氏
11月21日	救急救命士資格取得1人（計9人）
平成18年3月30日	東市来支所庁舎内への北分遣所事務所・車庫改築工事竣工
4月1日	日置市役所（旧伊集院町）からの出向職員2人の出向を解く（64人） 仮設庁舎から支所庁舎内の新設北分遣所に移転 職員3人任命（67人）
5月15日	救急救命士資格取得1人（計10人）
11月2日	水槽付消防ポンプ自動車購入（水Ⅰ—B・北分遣所へ配置）
平成19年1月1日	救急統計システム導入
3月31日	日置市消防本部初代消防長—田上規夫氏退任・退職（66人） 職員1人退職（65人） 日置市消防団初代消防団長—門松昭雄氏退任
4月1日	第2代消防長—福田秀一氏就任（66人） 職員3人任命（69人） 日置市役所から消防団事務移管〔市役所から職員1人出向〕（70人） 第2代消防団長に西園 徹氏就任
5月9日	救急救命士資格取得1人（計11人）
11月16日	高規格救急車購入（消防署へ配置、更新）
平成20年3月31日	職員1人退職（69人）
4月1日	職員2人任命（71人） 日置市役所からの出向職員（消防団係）異動（交代）（71人）
5月19日	救急救命士資格取得1人（計12人）
11月26日	高規格救急車購入（南分遣所へ配置、更新）
平成21年3月31日	職員1人退職（70人）
4月1日	職員4人任命（74人）
5月11日	救急救命士資格取得2人（計14人）
11月4日	水槽付消防ポンプ自動車購入（水Ⅰ—B・消防署へ配置、更新）
12月15日	本部車庫（56.70m ² ）竣工
平成22年3月31日	第2代消防長—福田秀一氏退任・退職（73人） 職員1人退職（72人） 日置市役所からの出向職員（消防団係）市役所へ異動（71人） 第2代消防団長—西園 徹氏退任

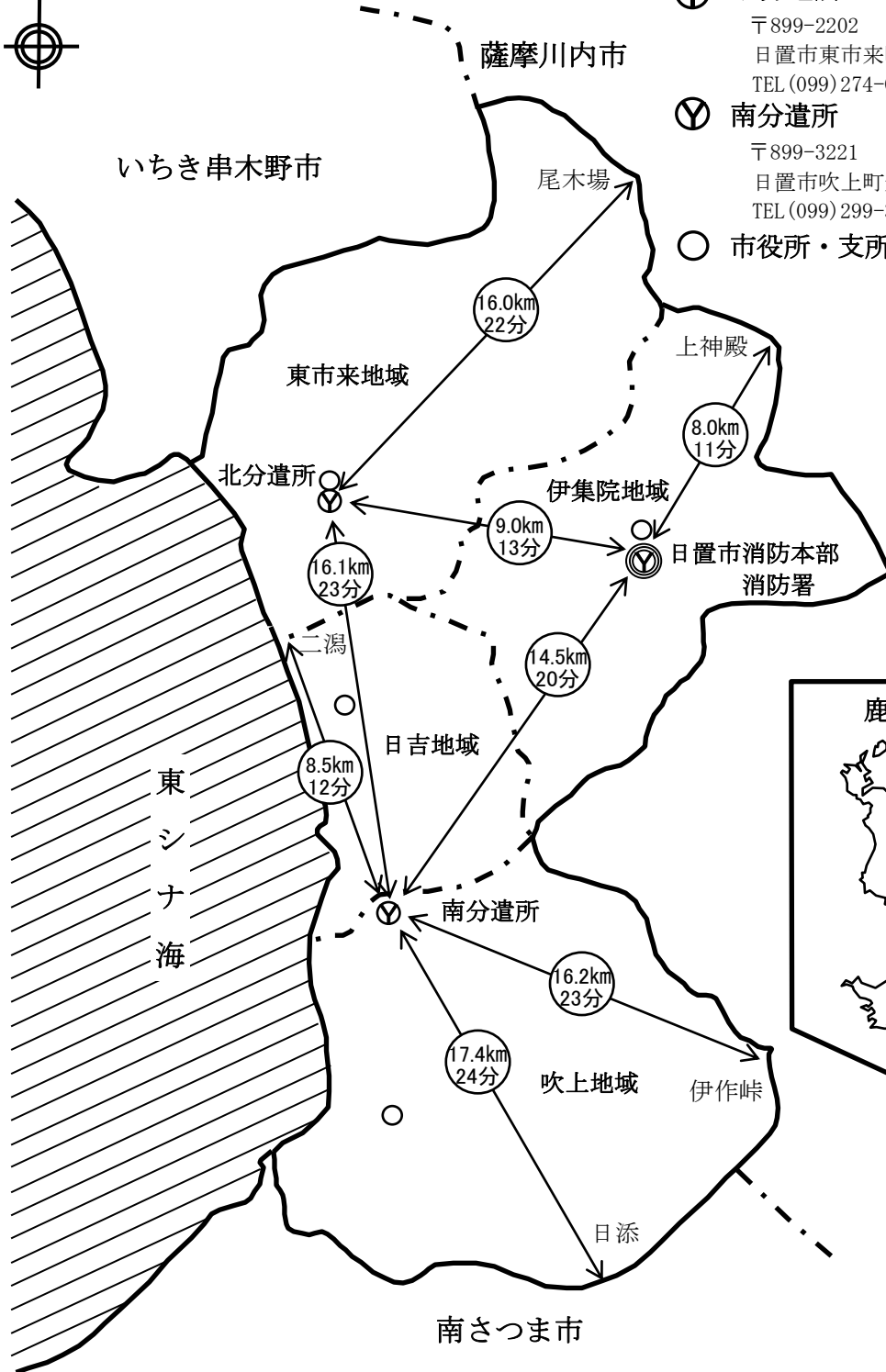
年 月 日	概	要
4月1日	第3代消防長－吉丸三郎氏就任（72人） 職員3人任命（75人） 第3代消防団長に元吉靖郎氏就任	
平成23年3月14日 ～22日	3月11日に発生した東日本大震災に伴う緊急消防援助隊応援出動として、宮城県石巻市に職員4人（指揮車・救急車各1台）派遣	
3月31日	職員1人退職（74人） 第3代消防団長元吉靖郎氏退任	
4月1日	職員1人任命（75人） 第4代消防団長に田代幸次氏就任	
10月1日	通信指令施設部分更新	
10月25日	高規格救急車購入（消防署へ配置、更新）	
12月15日	社団法人日本損害保険協会から高規格救急車寄贈（北分遣所へ配置、更新）	
平成24年3月31日	第3代消防長－吉丸三郎氏退任・市役所へ異動（74人）	
4月1日	第4代消防長－上野敏郎氏就任（74人） 職員1人任命（75人）	
8月19日	職員1人退職（74人）	
平成25年2月28日	指揮車購入（消防署へ配置、更新）	
3月31日	職員3人退職（71人、うち救急救命士13人）	
4月1日	職員1人県消防学校へ派遣（70人） 職員5人任命（75人）	
平成26年3月24日	水槽付消防ポンプ自動車購入（水Ⅰ－B・南分遣所へ配置、更新）	
4月1日	職員4人任命（79人）	
9月5日	救急救命士資格取得1人（計14人）	
9月16日	救急救命士資格取得1人（計15人）	
平成27年1月5日	職員1人退職（78人）	
3月31日	第4代消防長－上野敏郎氏退任・退職（77人） 職員1人退職（76人） 第4代消防団長－田代幸次氏退任	
4月1日	第5代消防長－鉾之原孝志氏就任（76人） 職員1人消防学校派遣から復職（77人） 職員3人任命（80人） 第5代消防団長に西山益穂氏就任	
5月12日	救急救命士資格取得1人（計16人）	
平成28年2月5日	人員搬送車（マイクロバス）購入（消防本部へ配置）	
3月8日	広報車購入（消防本部へ配置、更新）	
3月31日	第5代消防長－鉾之原孝志氏退任・退職（79人） 職員2人退職（77人）	
4月1日	第6代消防長－川畑優次氏就任（77人） 職員4人任命（81人） 通信指令施設（高機能指令システム・デジタル無線システム）運用開始	
4月11日	救急救命士資格取得1人（計17人）	

年 月 日	概 要
4月16日～20日	4月16日に発生した熊本地震に伴う緊急消防援助隊応援出動として、熊本県に職員3人（高規格救急車）を派遣
平成29年3月30日	水槽付消防ポンプ自動車購入（水I-B・消防署へ配置、更新）
3月31日	職員3人退職（78人） 第5代消防団長－西山益穂氏退任
4月1日	職員3人任命（81人） 第6代消防団長に安楽誠吾氏就任
4月24日	救急救命士資格取得1人（計18人）
12月1日	職員1人退職（80人）
平成30年3月13日	高規格救急車購入（南分遣所へ配置、更新）
3月31日	職員2人退職（78人）
4月1日	職員2人任命（80人）（うち1人救急救命士 計19人）
4月24日	救急救命士資格取得2人（計21人）
6月13日	救急救命士資格取得1人（計22人）
平成31年2月12日	高規格救急車購入（消防署へ配置、更新）
3月31日	第6代消防長－川畑優次氏退任、退職 職員5人退職（74人） 第6代消防団長－安楽誠吾氏退任
4月1日	第7代消防長－上原孝一氏就任 職員7人任命（81人）（うち2人再任用） 第7代消防団長に下園秀志氏就任
令和元年10月31日	防火広報車購入（消防本部へ配置、更新）
令和2年3月5日	救助工作車購入（消防署へ配置、更新）
3月31日	第7代消防長－上原孝一氏退任、退職 職員2人退職（78人）（うち2人再任用退職）
4月1日	第8代消防長－柿内和浩氏就任 職員4人任命（82人）（うち1人救急救命士 計23人）（うち1人再任用）
令和3年1月27日	高機能消防指令センター情報系部分更新
3月31日	第8代消防長－柿内和浩氏退任、退職 職員5人退職（77人）（うち1人再任用退職） 第7代消防団長－下園秀志氏退任
4月1日	第9代消防長－福山昌己氏就任 職員5人任命（82人）（うち1人救急救命士 計24人）（うち1人再任用） 第8代消防団長に山里一幸氏就任
11月18日	職員1名退職（81人）
令和4年3月25日	高規格救急車購入（北分遣所へ配置、更新）
3月31日	職員3人退職（78人）（うち1人再任用退職）
4月1日	職員3人任命（81人）（うち1人救急救命士 計25人）（うち1人再任用）
10月1日	鹿児島県消防長会事務局1人出向
令和5年2月17日	女性専用施設完成

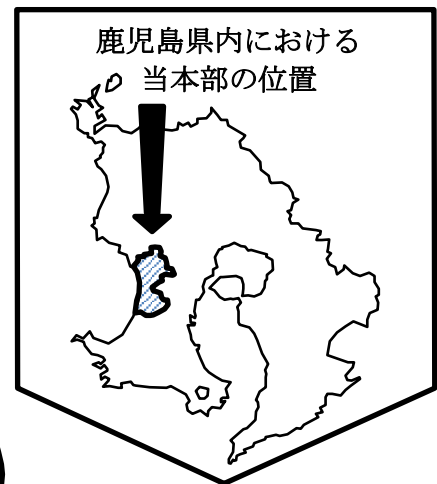
年 月 日	概 要
3月31日	職員1人退職（再任用退職）（救急救命士資格取得2人 計27人）
4月1日	職員2人任命（うち1人女性）本庁へ異動1名（救急救命士）（81人） （救急救命士 計26人） 第9代消防団長に家村仲五氏就任 条例による定数が81人から86人へ改正

消防本部の管内図

※所要時間は1kmを緊急走行時1.4分で算出



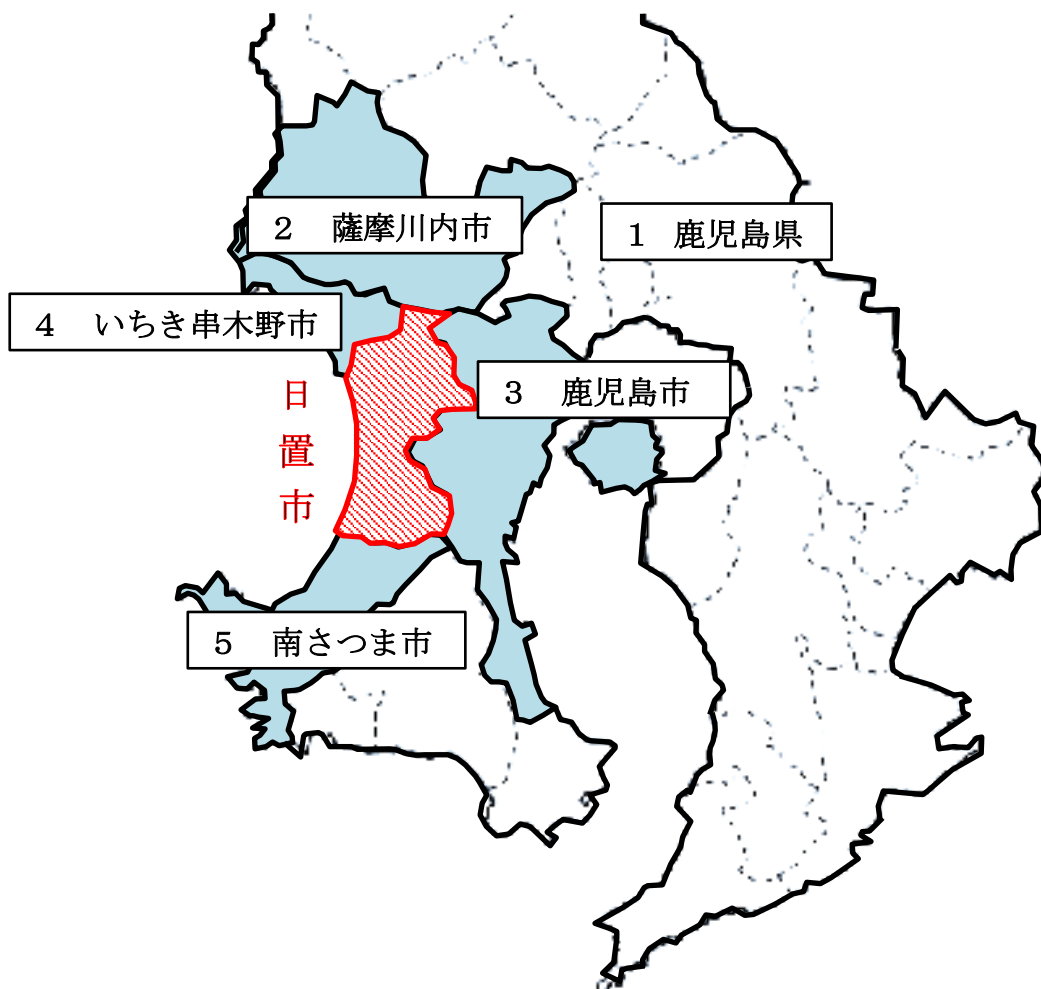
- 日置市消防本部・消防署**
 〒899-2502
 日置市伊集院町徳重一丁目10番地10
 TEL (099) 272-0119 FAX (099) 273-5869
- 北分遣所**
 〒899-2202
 日置市東市来町長里87番地1
 TEL (099) 274-0119 FAX (099) 274-3344
- 南分遣所**
 〒899-3221
 日置市吹上町永吉3779番地
 TEL (099) 299-3019 FAX (099) 299-3021
- 市役所・支所 所在地**



消防相互応援協定締結状況

令和5年4月1日現在

- 1 鹿児島県内統一相互応援協定
平成23年12月22日 鹿児島県ドクターヘリ運行事業における救急車搬送に関する相互応援協定
平成30年12月20日 鹿児島県消防相互応援協定（大規模災害等）
平成10年6月26日 鹿児島県防災消防ヘリコプター相互応援協定
- 2 薩摩川内市消防局
平成17年11月18日 消防・救急業務相互応援協定
平成27年3月7日 南九州西回り自動車道消防相互応援協定
- 3 鹿児島市消防局
平成17年12月7日 消防・救急業務相互応援協定
平成27年3月7日 南九州西回り自動車道消防相互応援協定
- 4 いちき串木野市消防本部
平成17年12月12日 消防・救急業務相互応援協定
平成27年3月7日 南九州西回り自動車道消防相互応援協定
- 5 南さつま市消防本部
平成25年4月1日 消防・救急業務相互応援協定



II 組織・財政

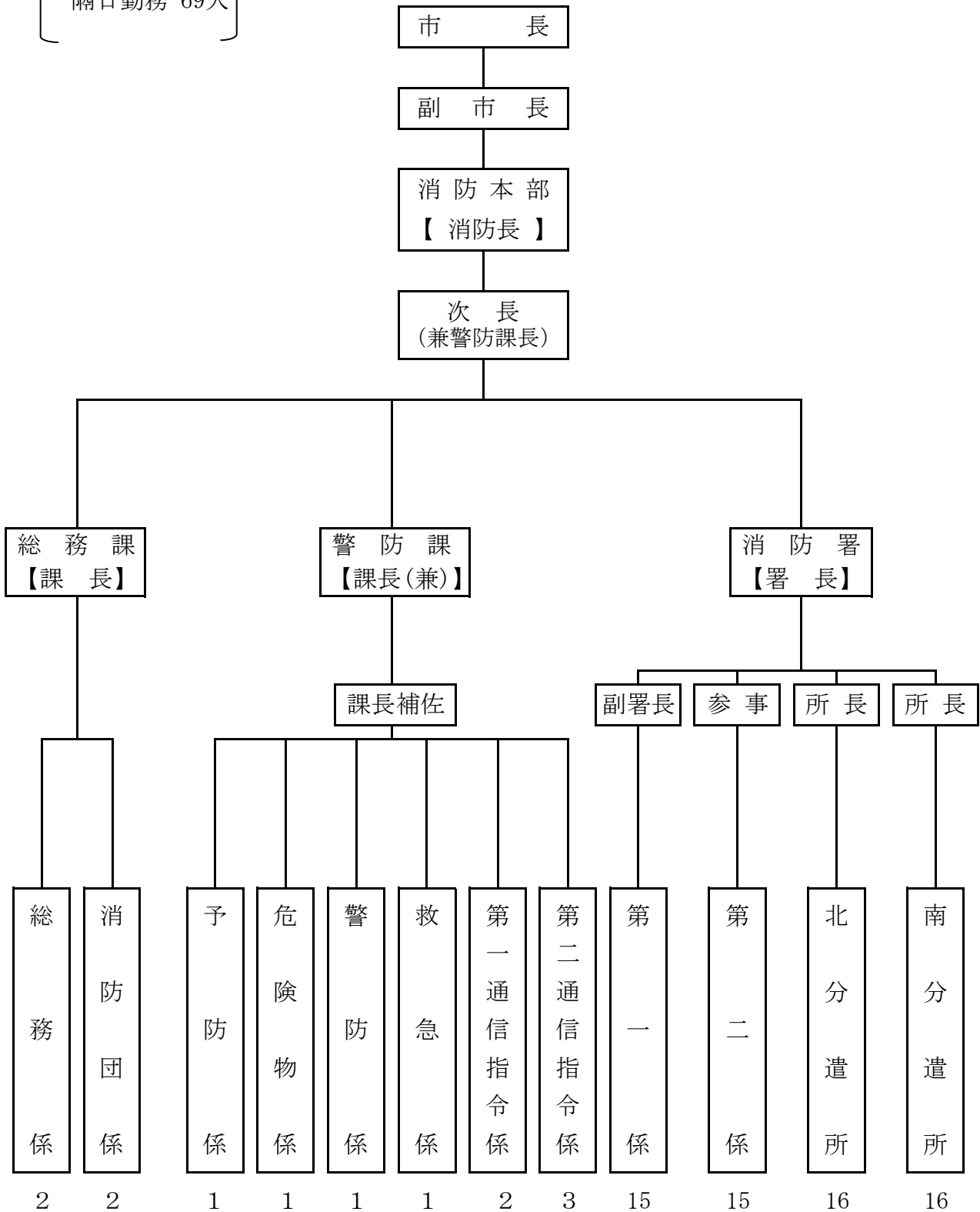
消防本部・消防署の機構

令和5年4月1日現在

1 組織及び人員配置

人員配置 合計81人

【 毎日勤務 12人
隔日勤務 69人 】



予算の比率

令和5年4月1日現在

年次	市一般会計予算 (千円)	消防予算 (千円)	一般会計予算に対する割合 (%)
令和5年度	29,781,000	861,324	2.9

1世帯当り・1人当りの消防費

令和5年4月1日現在

区分	消防費 (円)	1世帯当り (円)	1人当り (円)
予算額	861,324,000	38,307	18,491

消防費の内訳

令和5年4月1日現在

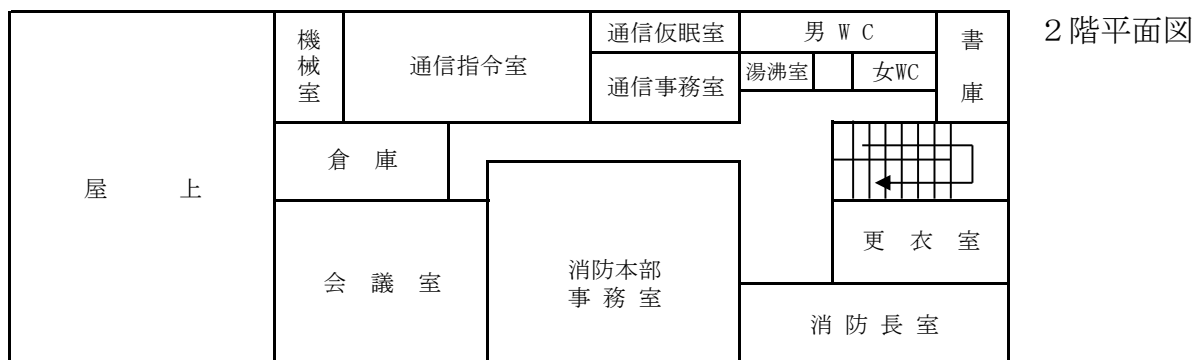
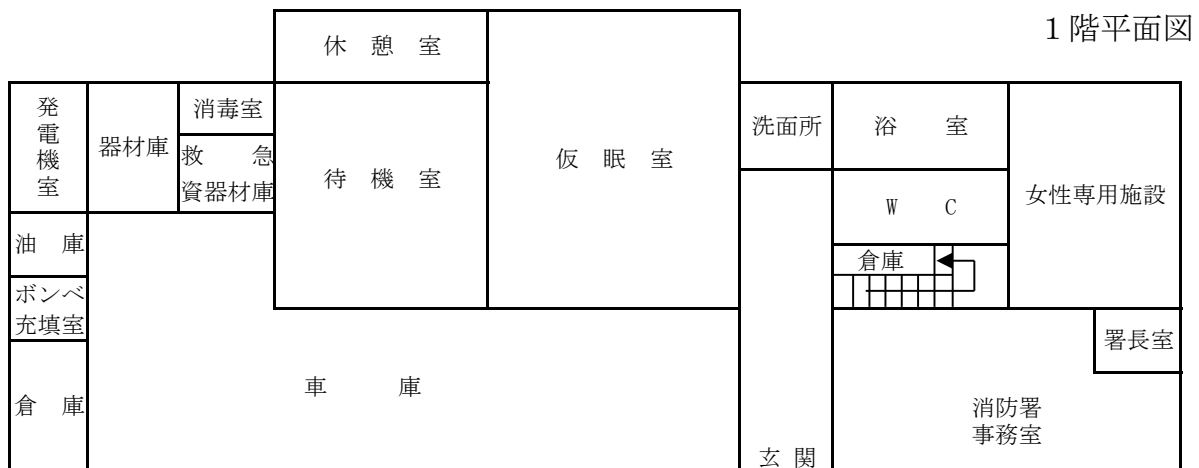
区分	年度等	令和4年度 (千円)	令和5年度 (千円)	比較 (千円)
常備消防費	人件費	730,376	673,756	△ 56,620
	報償費	602,781	622,632	19,851
	旅費	147	147	0
	需用費	2,802	2,561	△ 241
	役務費	25,894	21,389	△ 4,505
	委託料	7,204	6,524	△ 680
	使用料及び賃借料	6,915	9,442	2,527
	工事請負費	2,147	2,365	218
	原材料費	71,159	550	△ 70,609
	備品購入費	24	116	92
	負担金、補助及び交付金	7,608	5,195	△ 2,413
	公課費	3,294	2,393	△ 901
非常備消防費	401	442	41	
消防施設費	87,126	81,142	△ 5,984	
災害対策費	31,608	30,834	△ 774	
合計	81,129	75,592	△ 5,537	
	930,239	861,324	△ 68,915	

Ⅲ 消防力の整備指針と現有

施設の概要

○ 本部・消防署

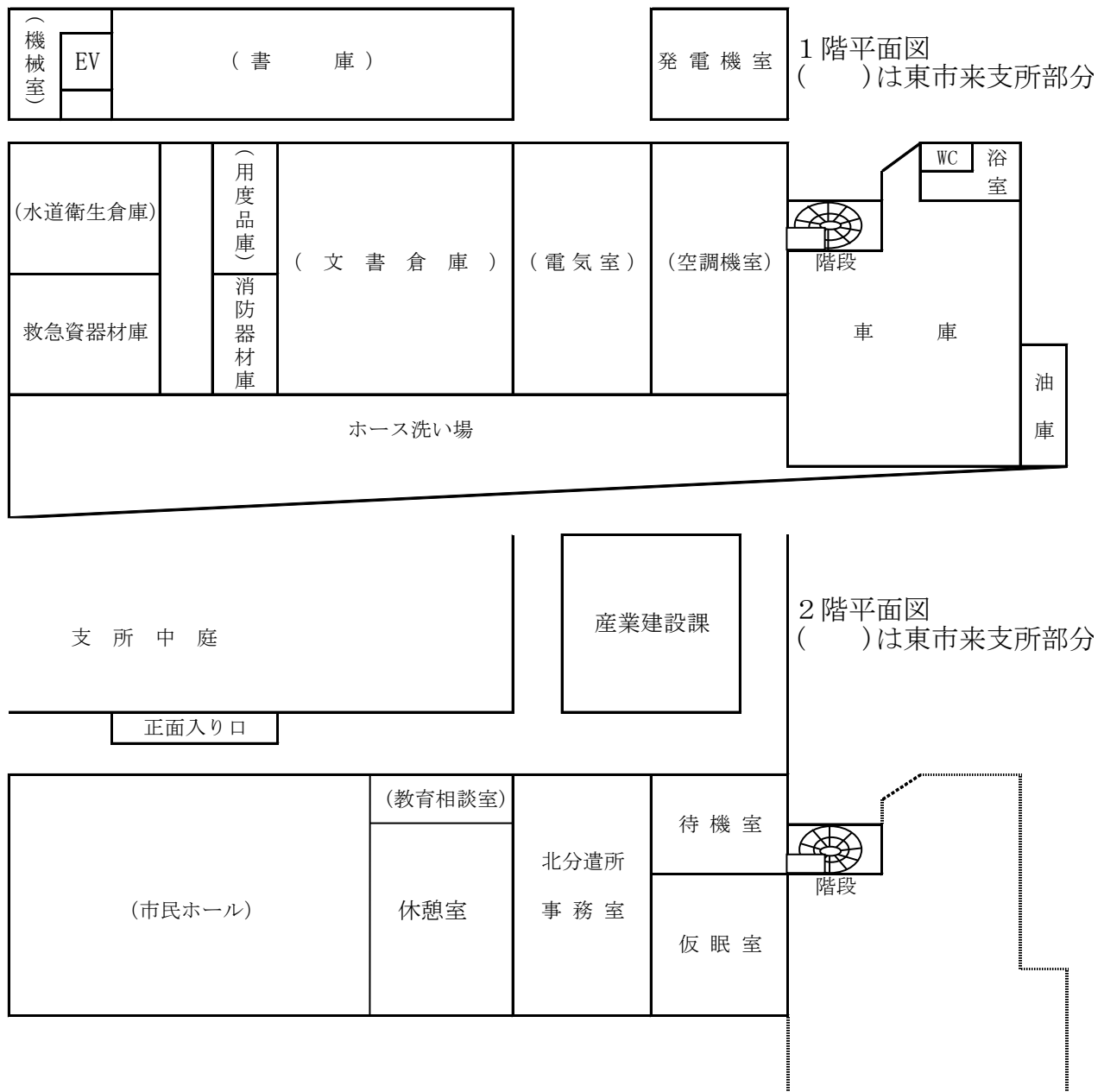
所在地	日置市伊集院町徳重一丁目10番地10
敷地面積	5,755.72㎡
建物	鉄筋コンクリート造2階建 延1,174.32㎡ 1階 747.74㎡ 2階 385.81㎡ PH 40.77㎡
その他の施設	147.50㎡（主塔90.00㎡ 副塔57.50㎡） 1 訓練塔 2 消防無線 基地局 3局（遠見番山・夕陽が丘を含む） 卓上固定移動局 1局 陸上移動局 9局 携帯無線 11局（可搬型移動局を含む）
車両	11 消防団連絡車
1 水槽付き消防ポンプ自動車	2台（水I-B）
2 高規格救急自動車	2台（うち1台は非常用）
3 指揮車	1台
4 救助工作車	1台
5 資機材搬送車	1台
6 広報車	1台
7 防火広報車	1台
8 人員搬送車	1台
9 隊員搬送車	1台
10 査察広報車	1台
11 消防団連絡車	1台



○ 北分遣所

所在地	日置市東市来町長里87番地1(日置市役所東市来支所内)
敷地面積	4,117.00m ²
建物(東市来支所)	鉄筋コンクリート造4階建 延6,796.81m ² 1階 137.63m ² (延床面積 3,020.60m ²) 2階 147.66m ² (延床面積 1,604.04m ²)
消防無線	卓上固定移動局 1局 陸上移動局 2局 携帯無線 5局
車両	1 水槽付き消防ポンプ自動車 1台(水I-B) 2 高規格救急自動車 1台

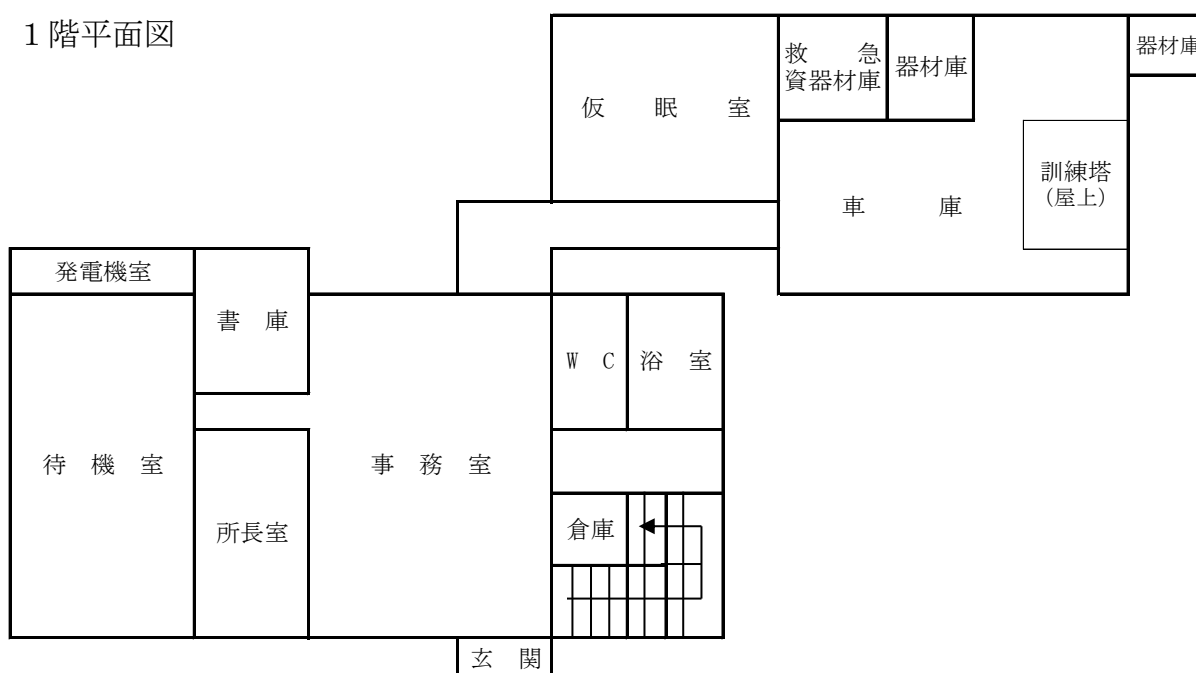
()面積は東市来支所部分



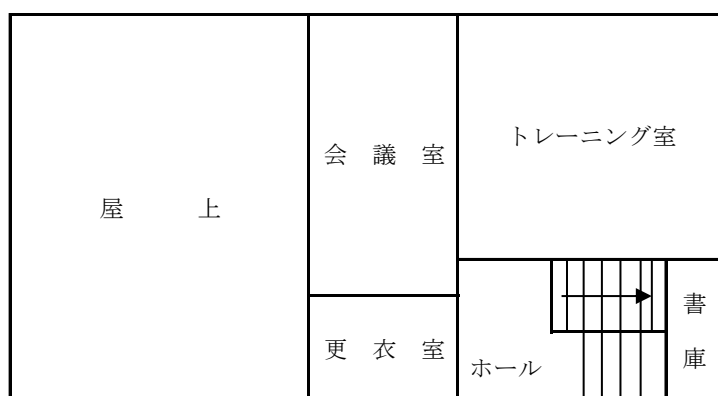
○ 南分遣所

所在地	日置市吹上町永吉3779番地
敷地面積	2,408.14m ²
建物	鉄筋コンクリート造2階建 延461.94m ² 1階 362.17m ² 2階 99.77m ²
その他の施設	1 訓練塔 2 消防無線 庁舎付帯施設 卓上固定移動局 1局 陸上移動局 2局 携帯無線 5局
車両	1 水槽付き消防ポンプ自動車 1台 (水I-B) 2 高規格救急自動車 1台

1階平面図



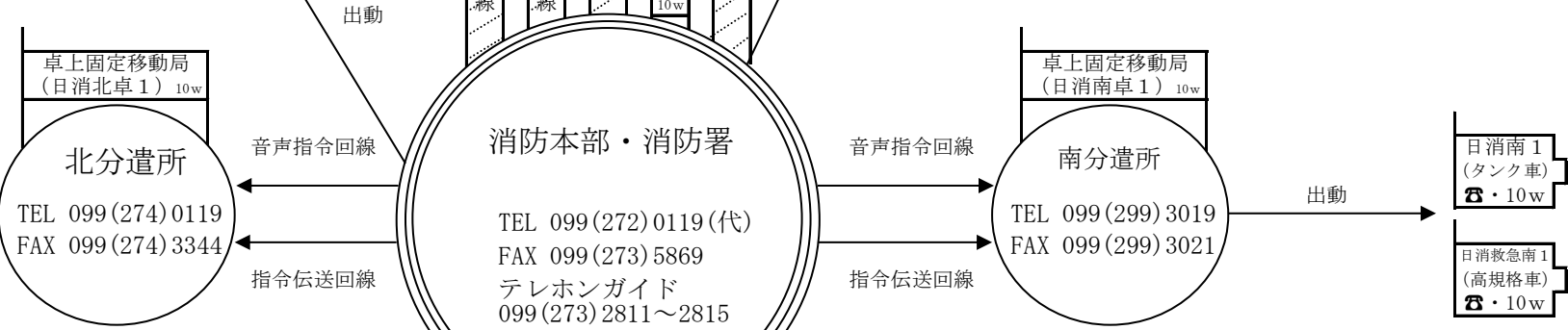
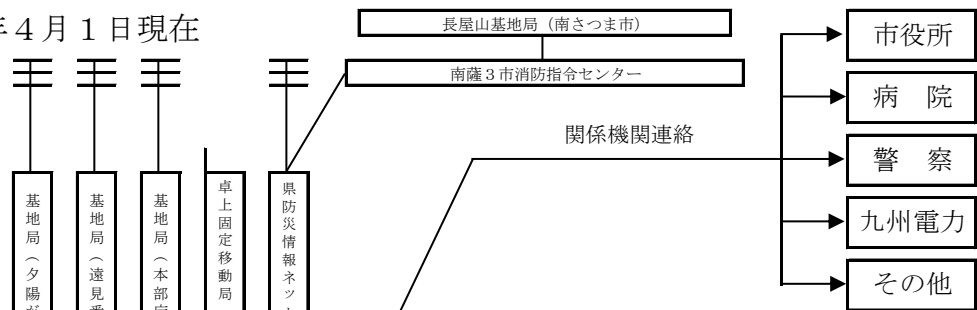
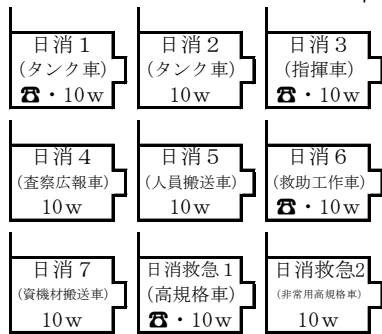
2階平面図



通信連絡系統図

令和5年4月1日現在

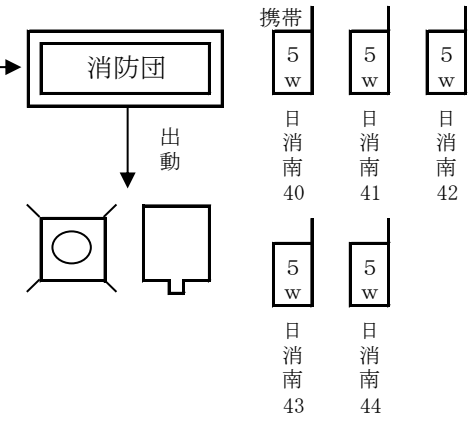
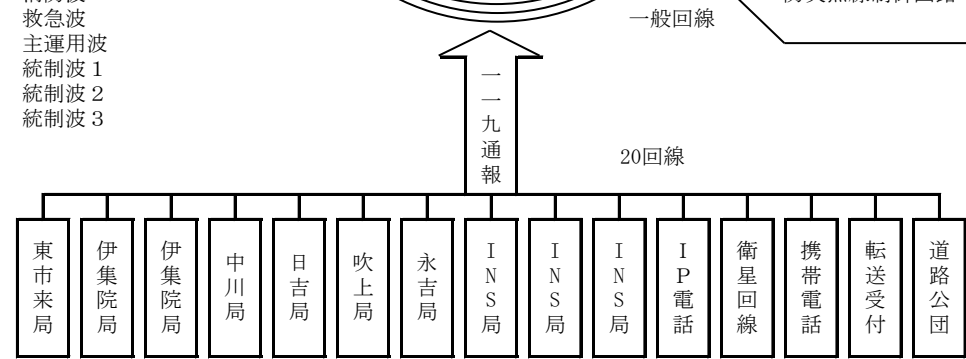
携帯	5w	5w	5w	5w	5w
日消	10	11	12	13	14
携帯	5w	5w	5w	5w	5w
日消	15	16	17	18	19



— 16 —

携帯	5w	5w	5w	5w	5w
日消	30	31	32	33	34

- 無線局周波数
- 1 CH 消防波
 - 2 CH 救急波
 - 3 CH 主運用波
 - 4 CH 統制波 1
 - 5 CH 統制波 2
 - 6 CH 統制波 3



※ 携帯電話を積載
 ※ 移動局は、活動波・統制波・主運用波全波実装

3局 4局

消防力の整備指針と現況比較

令和5年4月1日現在

種別	区分	基準	現 有	過不足分	充足率(%)
署 所 の 数		3	3	0	100
消防ポンプ自動車数		4	4	0	100
救急自動車数		3	4(非常用1)	0	100
救助工作車数		1	1	0	100
指揮車		1	1	0	100
はしご自動車 (屈折はしご自動車)		1	0	△1	0
人 員		114	81	△33	71

車両配置状況

令和5年4月1日現在

所 属	車 両 名	排気量 (cc)	登録年月日	車種	呼出呼称 車両ナンバー	備 考
本 部	広 報 車	1,990	H28.3.4	日産	日 消 4 鹿児島800す6974	平成27年度電源立地 地域対策交付金事業
	人員搬送車	4,000	H28.2.4	トヨタ	日 消 5 鹿児島200さ1590	平成27年度電源立地 地域対策交付金事業
	防火広報車	1,990	R1.10.30	日産	鹿児島502さ7747	令和元年度石油貯蔵 施設立地対策等交付金
	隊員搬送車	2,360	H17.11.21	トヨタ	鹿児島300ぬ5346	エステイマ
	消防団連絡車	2,980	H11.8.10	トヨタ	鹿児島800さ422	
消防署	水槽付き消防車 ポンプ自動車	6,400	H21.11.2	日野	日 消 1 鹿児島800は1170	平成21年度緊急消防援 助隊設備整備費補助事業
	水槽付き消防車 ポンプ自動車	6,400	H29.3.29	日野	日 消 2 鹿児島800は1912	平成28年度緊急消防援 助隊設備整備費補助事業
	指 揮 車	2,690	H25.2.22	トヨタ	日 消 3 鹿児島800す4552	
	救助工作車	5,120	R2.3.4	日野	日 消 6 鹿児島830さ2035	
	高救規規格車 急自動車	2,480	H31.2.8	日産	日消救急1 鹿児島830さ1902	
	高救規規格車 急自動車	3,490	H23.10.25	日産	日消救急2 鹿児島831む119	
	資機材搬送車	2,990	R5.3.17	いすゞ	日 消 7 鹿児島830と2303	令和4年度原子力発電施設等 緊急時安全対策交付金
北 分遣所	水槽付き消防車 ポンプ自動車	6,400	H18.11.1	日野	日 消 北 1 鹿児島800さ9527	水I-B
	高救規規格車 急自動車	2,690	R4.3.15	トヨタ	日消救急北1 鹿児島830さ2203	
南 分遣所	水槽付き消防車 ポンプ自動車	6,400	H26.3.20	日野	日 消 南 1 鹿児島800は1591	水I-B
	高救規規格車 急自動車	3,490	H30.3.9	日産	日消救急南1 鹿児島830て99	平成29年度緊急消防援 助隊設備整備費補助事業

消防水利

令和5年4月1日現在

地域別	消 火		栓 管		防 火 水 槽		指 定 水 利			その他	合 計	
	公 設	私 設	地 上	地 下	20~40m ³ 未満	40m ³ 以上	プール	河川	池			
東市来	28	196					53	118	10	28	2	435
伊集院	5	518					11	86	7	65		693
日吉	30	81					4	88	5	6	3	217
吹上	83	110			3	21	108	41	6	42	2	417
合 計	146	905			3	21	176	333	28	141	7	1,762

消防本部水利台帳より

原子力・救急資器材配置一覧表

令和5年4月1日現在

機 材 名		署 所 別				合 計
		消防本部	消 防 署	北分遣所 (東市来支所)	南分遣所	
原 子 力 資 材	防 護 マ ス ク			202	40	242
	防 護 マ ス ク フ ィ ル タ ー			1,064		1,064
	オ ー バ ー シ ュ ー ズ			375	150	525
	防 護 手 袋 (チオックス手袋)			246	213	459
	防 護 手 袋 (綿手袋)			240	213	453
	エ プ コ テ ー プ			16		16
	防 護 服 (アノラック型)			414	128	542
	防 護 服 (タイベック型)			304	150	454
	簡易サーベイメーター(PDR-111)				23	23
	簡易サーベイメーター(DC-200)			5		5
	シンチレーションサーベイメーター			2		2
	G M サ ー ベ イ メ ー タ ー			1		1
	防 護 靴			210	60	270
	作 業 帽			477		477
	ポ ケ ッ ト 線 量 計			102		102
	高圧コンプレッサーユニット	1				1
	空 気 呼 吸 器 一 式	6				6
	空 気 呼 吸 器 用 C X 面 体	3				3
	拡声装置(充電器含む)	3				3
	防 護 マ ス ク (半面)GM80F			26		26
防 じ ん マ ス ク			230		230	
デ ジ タ ル カ メ ラ		1		1	2	
I P 無 線 機	1				1	
救 急 資 器 材	酸 素 ボ ン ベ		39			39
	半 自 動 除 細 動 器		3	2	1	6
	傷 病 者 観 察 モ ニ タ ー		2	1	1	4
	A E D		4	2	2	8
	シ ョ ッ ク パ ン ツ		1	1	1	3
	自 動 式 人 工 呼 吸 器		2	1	1	4
	携 帯 用 人 工 呼 吸 器		2	1	1	4
	自 動 式 心 マ ッ サ ー ジ 器		3	1	1	5
	バ ッ ク ボ ー ド		2	2	3	7
	シ ョ ー ト ボ ー ド ・ K E D		4	2	2	8
	ガ ス 滅 菌 器			1	1	2
	滅 菌 ロ ッ カ ー		1	1	1	3
	蘇生訓練用生体シミュレーター		2	1	1	4
	蘇生訓練用成人人形		4	3	2	9
	蘇生訓練用小児・幼児人形		3	2	2	7
	A E D 訓 練 用 人 形		59	5	5	69
	A E D ト レ ー ナ ー		20	11	11	42
	血 糖 測 定 器 具		1	1	1	3
	集 団 災 害 用 救 急 箱		1	1	1	3
	陽・陰圧装置付搬送具一式		1	1	1	3

消防・救助資機材配置一覧表

令和5年4月1日現在

機 材 名		署 所 別	消 防 署	北分遣所	南分遣所	合 計
消	防 護 資 器 材	空 気 呼 吸 器	14	9	7	30
		空 気 ポ ン ベ 【 軽 量 】	30	13	13	56
		酸 素 呼 吸 器	3			3
		耐 電 長 靴 ・ 手 袋	7	2	2	11
		陽 圧 式 化 学 防 護 服	4			4
防	梯 子	三 連 梯 子	5	1	2	8
		か ぎ 付 梯 子	1	1	1	3
		金 属 製 折 り た た み 梯 子	1			1
資 器 材	破 壊 資 器 材	大 型 油 圧 ス プ レ ッ ダ ー	1	1	1	3
		大 型 油 圧 切 断 機	1	1	1	3
		エ ン ジ ン カ ッ タ ー	1	1	1	3
		防 塵 カ ッ タ ー	1			1
		チ ェ ン ソ ー	2	1	1	4
		削 岩 機	1			1
		ガ ス 溶 断 機	1			1
		コ ン ビ ツ ー ル 【 ル ー カ ス 】	1			1
		油 圧 切 断 機 【 マ キ タ 】	1			1
		マ グ ナ ム ス ト ラ イ カ ー	1			1
助 資 器 材	救 助 資 器 材	カ ッ タ ー エ ッ ジ チ ェ ン ソ ー	1			1
		救 命 索 発 射 銃 【 レ ス キ ュ ー シ ョ ッ ト 】	1			1
		救 命 索 発 射 銃 【 レ ス キ ュ ー マ ッ ク ス 】 (専 用 ポ ン ベ)		1 (1)	1 (2)	2 (3)
		空 気 式 救 助 マ ッ ト	1			1
		マ ッ ト 型 空 気 ジ ャ ッ キ	1			1
		リ フ ト バ ッ ク ー 式	1			1
		エ ア ツ ー ル	2		1	3
		船 外 機 付 救 命 ボ ー ト	1			1
		ス ケ ッ ド ス ト レ ッ チ ャ ー	2	2	2	6
		舟 型 担 架	3	1	1	5
機 材	そ の 他	可 搬 ウ ィ ン チ (ロ ッ ク ヘ ッ ド ウ ィ ン チ)	3 (1)	1	1	5 (1)
		ア リ ゾ ナ ボ ー テ ッ ク ス	1			1
		ラ ム シ リ ン ダ ー	1			1
		レ ス キ ュ ー 4 2	1			1
		オ ー ト ク リ ブ 【 ル ー カ ス 】	2		1	3
		投 光 器 一 式	7	1	1	9
		救 助 用 送 排 風 機	1			1
		携 帯 式 吊 り 下 げ 三 脚	1			1
		ス モ ー ク マ シ ン 一 式	1			1
		ド ロ ー ン 【 マ ビ ッ ク 】	1			1
ホ ー ス	ガ ン タ イ プ ノ ズ ル	ガ ン タ イ プ ノ ズ ル	5	3	3	11
		消 防 用 ホ ー ス 【 65mm 】	71	44	54	169
		消 防 用 ホ ー ス 【 50mm 】	53	29	28	110
		消 防 用 ホ ー ス 【 40mm 】	17	12	8	37

職員の配置状況

令和5年4月1日現在

所属		階級	消防司令長	消防司令	消防司令補	消防士長	消防副士長	消防士	合計
本部	消防長		1						1
	次長			1					1
	総務課	総務課長		1					1
		消防団係			1	1			2
	警防課	警防係長		1(次長兼)					2
		予防係			1				1
		危険物係		1					1
		警防係		1					1
		救急係				1			1
	通信指令係			2			2		6
小計			1	6	4	4	2	17	
消防署	署長			1					1
	本署	副署長		1					1
		係長		1	5				6
	北分遣所 南分遣所	係				10	5	9	24
		所長		1					1
		係長			3				3
		係				4	4	4	12
	所長		1					1	
係長			3				3		
係					4	4	4	12	
小計			0	5	11	18	13	17	64
合計			1	11	15	22	15	17	81

職員の階級と勤続年数

令和5年4月1日現在

年数	階級	消防司令長	消防司令	消防司令補	消防士長	消防副士長	消防士	合計
5年未満						2	14	16
5年以上10年未満					1	11	3	15
10年以上15年未満					9	2		11
15年以上20年未満				2	7			9
20年以上25年未満				3	1			4
25年以上30年未満				8	4			12
30年以上35年未満			2	1				3
35年以上40年未満			7	1				8
40年以上45年未満		1	2					3
合計		1	11	15	22	15	17	81
平均勤続年数		40.0	35.7	25.6	16.3	7.3	2.9	16.5

職員の階級別年齢

令和5年4月1日現在

年齢(歳)	階級	消防司令長	消防司令	消防司令補	消防士長	消防副士長	消防士	合計
18～20							3	3
21～25							7	7
26～30					1	11	7	19
31～35					7	4		11
36～40					7			7
41～45				6	5			11
46～50			1	7	1			9
51～55			7	1	1			9
56～60		1	3	1				5
61～								
合計		1	11	15	22	15	17	81
平均年齢		59.0	54.3	47.3	38.3	29.4	23.9	37.7

職員の消防学校等教養実施状況

令和5年4月1日現在

科目		階 級		消防司令長	消防司令	消防司令補	消防士長	消防副士長	消防士	合計
		初 級	中 級							
消大	警 防 科				2					2
	火 災 調 査 科					1				1
消 防 学 校	初 任 教 育			1	11	15	22	15	17	81
	初 級 幹 部 科			1		1				2
	中 級 幹 部 科				3					3
	予 防 科			1	3					4
	予 防 査 察 科				5	4	6			15
	予 防 課 程			1	1					2
	査 察 課 程									0
	火 災 調 査 科				1	7	4			12
	警 防 科				1	1	1			3
	救 助 科			1	5	2	15			23
	無 線 科				4	13	10	2		29
	救 急 I 課 程			1	11	2				14
	救 急 II 課 程				3					3
	救 急 科			1	6	15	22	11	2	57
	ポンプ操法審査員研修				9	5	3			17
	気管挿管講習				3					3
	処置拡大追加講習				1	8	1	3		13
	救急救命研修所	救急救命士資格養成課程				3	9	4	1	
薬剤投与講習					3	4				7
指導救命士養成研修					1	1				2
処置拡大追加講習					1	1				2
	九州警防実務研修				5	3	2			10
	九州予防実務研修						3			3
	緊急自動車運転技能研修				2					2

・消大…消防大学校

職員の特殊技能資格取得状況

令和5年4月1日現在

免許等種別		階 級	消 防 司令長	消 防 司 令	消 防 司令補	消 防 士 長	消 防 副士長	消防士	合計
運 転 免 許	一 種	普 通 型	1	11	15	22	15	17	81
		準 中 型				2	3		5
		中 型		1		8	6	2	17
		大 型	1	9	15	22	9	6	62
	二 種	大 型							0
	大 型 特 殊 自 動 車 自 動 二 輪				1	1		1	3
消 設 備 防 士	甲 種 特 類								0
	〃 1 類								0
	〃 2 類								0
	〃 3 類								0
	〃 4 類								0
	〃 5 類								0
	乙 種 5 類								0
	〃 6 類		1	1	2	1			5
〃 7 類								0	
危 険 物 取 扱 者	甲 種			1					1
	乙 種 1 類	1	2	4	5	2	2		16
	〃 2 類	1	4	5	6	3	3		22
	〃 3 類	1	3	4	6	2	2		18
	〃 4 類	1	7	15	23	15	12		73
	〃 5 類	1	3	1	4	3	2		14
	〃 6 類	1	2	2	7	2	2		16
	丙 種			1					1
予 防 技 術 検 定 () 認 定	防 火 査 察			3(2)	5	11(1)	6		25(3)
	消 防 用 設 備 等			(2)	(1)	1	1		2(3)
	危 険 物	(1)	3(1)	1	4	2			10(2)
無 線 技 士	第 二 級 陸 上 特 殊					1	2	1	4
	第 三 級 陸 上 特 殊			4	13	11	3	1	32
特 定 化 学 物 質 等 作 業 主 任 者				1					1
酸 素 欠 乏 ・ 硫 化 水 素 危 険 作 業 主 任 者						3			3
小 型 移 動 式 ク レ ーン			1	10	15	21	4	1	52
玉 掛				3	6	6		1	16
電 気 工 事 士					2	3			5
ボ イ ラ ー 技 士					1	4		1	6
ガ ス 溶 接 士				5	3	7	1	1	17
小 型 船 舶 操 縦 士					1			1	2
防 災 士				2	2	1			5
潜 水 士						1	1	1	3
救 急 救 命 士				3	9	5	5	5	27

IV 火 災

地域別火災発生状況

令和4年中

区分		地域別					合計
		東市来	伊集院	日吉	吹上		
火災	件数	3	11	2	8	24	
	損害額	9	3,340	2,110	7,050	12,509	
火災種別	建物	件数		4	1	3	8
		損害額		3,073	2,110	7,043	12,226
	林野	件数	2	1			3
		損害額	9				9
	車両	件数		1			1
		損害額		94			94
	船舶	件数					0
		損害額					0
	その他	件数	1	5	1	5	12
		損害額		173		7	180
焼損棟数	全焼		1	1	2	4	
	半焼					0	
	部分焼		1			1	
	ぼや		4		1	5	
り災世帯	全損		1		1	2	
	半損					0	
	小損		3		1	4	
り災人員			8		3	11	
焼損面積	床面積 (㎡)		70	66		136	
	表面積 (㎡)		1			1	
	林野等	9				9	
死傷者	死者					0	
	負傷者		2		2	4	

(注) 損害額には、延焼損害額を含む。
 損害額 (単位: 千円)
 (林野等の単位についてはaとする。)

県・日置市の火災発生件数

種別	鹿 児 島 県		日 置 市	
	令和 3 年中	令和 4 年中	令和 3 年中	令和 4 年中
建 物	294	278	10	8
林 野	29	33	2	3
車 両	67	47	1	1
船 舶		2		
航 空 機				
そ の 他	257	240	9	12
合 計	647	600	22	24

年別火災発生件数

年 別	地域	東市来	伊集院	日吉	吹上	合計
	種別					
令和 2 年	建 物	5	4	2	2	13
	林 野	3	1			4
	車 両					0
	船 舶					0
	そ の 他	4	8	3	4	19
	合 計	12	13	5	6	36
令和 3 年	建 物	5	4		1	10
	林 野	2				2
	車 両				1	1
	船 舶					0
	そ の 他	2	4		3	9
	合 計	9	8	0	5	22
令和 4 年	建 物		4	1	3	8
	林 野	2	1			3
	車 両		1			1
	船 舶					0
	そ の 他	1	5	1	5	12
	合 計	3	11	2	8	24

月別・時間別火災発生件数

令和4年中

月別 時間別	1	2	3	4	5	6	7	8	9	10	11	12	合計
0 ~ 2													0
2 ~ 4													0
4 ~ 6													0
6 ~ 8					1								1
8 ~ 10		1											1
10 ~ 12			2				1		1				4
12 ~ 14						1				3			4
14 ~ 16	1	1	1	1					1	2		1	8
16 ~ 18		1							1			1	3
18 ~ 20			1										1
20 ~ 22													0
22 ~ 24										1			1
不 明			1										1
合 計	1	3	5	1	1	1	1	0	3	6	0	2	24

原因別火災発生件数

令和4年中

原因 \ 地域別	東市来	伊集院	日吉	吹上	合計
火入れ	2	3	2	4	11
たき火				1	1
たばこ		1			1
コンロ				1	1
電気装置					0
電気機器		1			1
電灯・電話等の配線		1			1
ストーブ					0
風呂かまど					0
灯火					0
溶接機 切断機					0
焼却炉					0
放火疑い					0
その他		4			4
不明	1	1		2	4
合計	3	11	2	8	24

火災一覧表

令和4年中

番号	月日	出火時刻 鎮火時刻	種別	発生地域	焼損棟数				り災		死者	負傷者	焼損面積(m ²)			損害額 (千円)	出火時の気象状況				
					全焼	半焼	部分焼	ぼや	世帯	人員			床面積	表面積	林野等		天気	気温(℃)	湿度(%)	風向	風速(m/s)
1	1月20日	14時25分 14時43分	その他	伊集院町												晴	9	39	北	6	
2	2月2日	8時55分 10時39分	建物	伊集院町	1			2	2	3		1	70	1		曇	2	94	北東	1	
3	2月7日	14時40分 14時58分	その他	伊集院町												曇	8	56	北西	3	
4	2月15日	16時40分 17時33分	建物	日吉町	1								66			曇	9	55	北北西	4	
5	3月4日	14時00分 15時05分	その他	吹上町												曇	12	46	西南西	3	
6	3月9日	10時25分 10時57分	その他	吹上町											91	晴	13	50	北	4	
7	3月中	不明	その他	吹上町											5	晴	17	46	西	4	
8	3月11日	10時40分 12時01分	建物	吹上町	1				1	2		1	110			曇	16	65	東	2	
9	3月16日	18時35分 18時58分	建物	伊集院町				1							1	晴	17	87	西	1	
10	4月15日	15時52分 16時23分	林野	伊集院町												晴	22	62	北北西	4	
11	5月28日	7時20分 9時10分	建物	吹上町	1				1	1			176			曇	18	93	無風	0	
12	6月26日	13時50分 16時35分	その他	伊集院町											151	晴	30	72	西	4	
13	7月26日	11時40分 12時45分	その他	伊集院町											21	晴	32	72	西北西	4	
14	9月1日	14時20分 14時40分	車両	伊集院町								1			94	曇	32	72	南南西	1	
15	9月15日	17時10分 17時43分	林野	東市来町												晴	31	68	東	2	

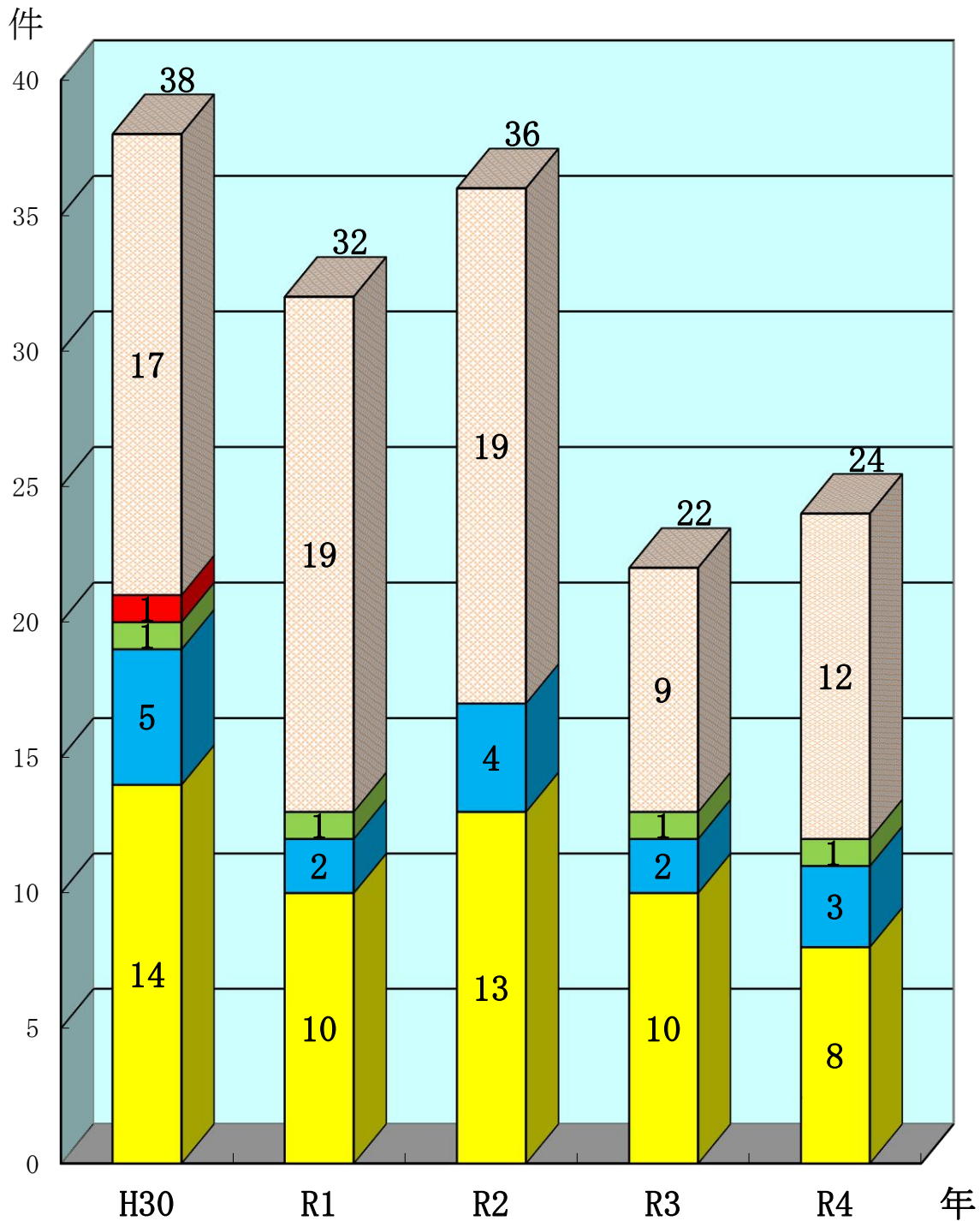
(林野等の単位についてはaとする。)

番号	月 日	出火時刻	種 別	発生地域	焼損棟数				り災		死 者	負 傷 者	焼損面積 (㎡)			損害額 (千円)	出火時の気象状況				
		鎮火時刻			全 焼	半 焼	部 分 焼	ぼ や	世 帯	人 員			床 面 積	表 面 積	林 野 等		天 気	気 温 (℃)	湿 度 (%)	風 向	風 速 (m/s)
16	9月16日	10時50分 11時12分	その他	東市来町												晴	29	66	東	6	
17	10月8日	13時00分 13時34分	その他	日吉町												曇	24	52	東	4	
18	10月17日	22時05分 22時08分	建 物	伊集院町				1	1	4					4	雨	18	86	西	1	
19	10月19日	14時51分 15時41分	林 野	東市来町										6		快晴	22	37	北	5	
20	10月21日	13時00分 13時02分	建 物	吹上町				1	1	2		1				晴	22	58	東南東	2	
21	10月26日	15時25分 15時50分	その他	吹上町												快晴	22	35	南東	1	
22	10月30日	12時00分 12時24分	その他	伊集院町											1	快晴	22	53	南東	2	
23	12月16日	17時30分 17時31分	その他	吹上町								1			2	晴	10	74	南西	1	
24	12月31日	15時50分 16時54分	建 物	伊集院町			1		1	1				38	1,691	晴	9	52	北	4	

(林野等の単位についてはaとする。)

過去5年間の火災種別発生件数

■建物 ■林野 ■車両 ■船舶 ■その他



火災記録

(死者の発生した火災又は損害額2,000万円以上の火災)

番号	年 月 日	種別	発 生 地 域	棟 数				焼損面積 (m ²)	損害額 (千円)	死 者	負 傷 者	気象状況				
				焼 全	損 半	棟 部	数 ぼ					天 気	気 温 (°C)	湿 度 (%)	風 向	風 速 (m/s)
1	平成18年2月24日	車 両	吹上町小野						15	1		晴	18	41	西北西	3
2	5月25日	その他	日吉町日置							1		晴	26	42	南	6
3	10月9日	建 物	伊集院町飯牟礼	2				247	4,859	1	1	晴	23	59	北西	1
4	平成19年2月25日	建 物	日吉町吉利	2				120	2,159	1	1	雨	8	87	北北東	1
5	4月27日	建 物	吹上町中原	1			2	140	8,377	1		曇	22	21	北	2
6	9月11日	建 物	伊集院町下谷口	2		2		795	39,276			晴	22	93	東北東	1
7	平成21年3月29日	その他	吹上町入来							1		曇	7	57	東南東	3
8	平成22年3月3日	建 物	吹上町永吉	1				143	1,408	1	1	雨	14	45	東	1
9	平成24年1月18日	建 物	伊集院町竹之山	1		1		247	3,217	1		曇	3	100	無風	0
10	平成26年5月14日	建 物	東市来町養母	1				251	4,361	1		雨	20	88	西	2
11	平成27年4月27日	その他	伊集院町寺脇							1		晴	24	53	西北西	4
12	平成29年8月7日	建 物	伊集院町猪鹿倉	1		2	1	216	7,612	1		晴	28	87	西南西	2
13	11月5日	その他	日吉町吉利							1		曇	20	50	西北西	3
14	令和2年3月24日	建 物	吹上町和田	2				171	1,493	1		晴	19	39	西北西	4
15	令和3年6月11日	建 物	東市来町湯田	2				233	3,416	1		晴	23	81	東南東	1

(林野等の単位についてはaとする。)

V 予 防

消防用設備等の設置が必要な防火対象物

令和5年3月31日現在

令 別 表 区 分		地 域 別	東 市 来	伊 集 院	日 吉	吹 上	合 計
1	イ	劇場・映画館等	2	4	1	1	8
	ロ	公会堂又は集会場	9	15	9	16	49
2	イ	キャバレー・カフェ等					0
	ロ	遊技場又はダンスホール	1	6			7
	ハ	性風俗関連特殊営業を営む店舗等					0
	ニ	個室ビデオ店等		1			1
3	イ	待合・料理店等		2			2
	ロ	飲食店	22	36	9	15	82
4		百貨店・マーケット等	14	41	4	10	69
5	イ	旅館・ホテル等	2	2		4	8
	ロ	寄宿舎・共同住宅等	77	165	6	38	286
6	イ	病院・診療所等	10	22	1	8	41
	ロ	老人短期入所施設等	9	12	8	9	38
	ハ	老人デイサービスセンター等	12	41	8	9	70
	ニ	幼稚園等	1	2	1	1	5
7		学 校 等	21	44	3	33	101
8		図書館・博物館等	2	2		3	7
9	イ	公衆浴場のうち蒸気浴場等					0
	ロ	イ以外の公衆浴場	9	1		2	12
10		車両の停車場等					0
11		神社・寺院・教会等	4	11	3		18
12	イ	工場又は作業場	56	111	47	55	269
	ロ	映画スタジオ等					0
13	イ	自動車車庫又は駐車場	2	11	1	7	21
	ロ	飛行機等の格納庫					0
14		倉 庫	28	62	25	32	147
15		前各項に該当しない事業場	39	105	28	74	246
16	イ	特定用途防火対象物が存する 複合用途防火対象物	28	86	9	14	137
	ロ	イ以外の複合用途防火対象物	6	39	4	6	55
合 計			354	821	167	337	1,679

防火管理者の選任が必要な防火対象物

令和5年3月31日現在

令別表区分		地域別	東市来	伊集院	日吉	吹上	合計
1	イ	劇場・映画館等	1	3	1		5
	ロ	公会堂又は集会場	7	8	5	6	26
2	イ	キャバレー・カフェ等					0
	ロ	遊技場又はダンスホール	1	4			5
	ハ	性風俗関連特殊営業を営む店舗等					0
	ニ	個室ビデオ店等					0
3	イ	待合・料理店等		2			2
	ロ	飲食店	5	17	3	4	29
4		百貨店・マーケット等	8	31	3	8	50
5	イ	旅館・ホテル等	1	2		3	6
	ロ	寄宿舎・共同住宅等	6	16	1	2	25
6	イ	病院・診療所等	3	12	1	1	17
	ロ	老人短期入所施設等	5	9	3	9	26
	ハ	老人デイサービスセンター等	10	20	5	4	39
	ニ	幼稚園等					0
7		学校等	5	8	1	4	18
8		図書館・博物館等	1	1		2	4
9	イ	公衆浴場のうち蒸気浴場等					0
	ロ	イ以外の公衆浴場	7				7
10		車両の停車場等					0
11		神社・寺院・教会等	2	7	1		10
12	イ	工場又は作業場	3	8	3	2	16
	ロ	映画スタジオ等					0
13	イ	自動車車庫又は駐車場					0
	ロ	飛行機等の格納庫					0
14		倉庫					0
15		前各項に該当しない事業場	4	18	1	4	27
16	イ	特定用途防火対象物が存する複合用途防火対象物	29	53	12	22	116
	ロ	イ以外の複合用途防火対象物	2	13	2	5	22
合計			100	232	42	76	450

予防査察実施状況

令和4年度中

令 別 表 区 分			実施回数
1	イ	劇場・映画館・演芸場又は観覧場	3
	ロ	公会堂又は集会場	16
2	イ	キャバレー・カフェー・ナイトクラブその他これらに類するもの	0
	ロ	遊技場又はダンスホール	4
	ハ	性風俗関連特殊営業を営む店舗等	0
	ニ	個室ビデオ店等	0
3	イ	待合・料理店その他これらに類するもの	2
	ロ	飲食店	17
4		百貨店・マーケットその他の物品販売業を営む店舗又は展示場	27
5	イ	旅館・ホテル又は宿泊所その他これらに類するもの	3
	ロ	寄宿舎・下宿又は共同住宅	57
6	イ	病院・診療所又は助産所	10
	ロ	老人短期入所施設・養護老人ホーム・特別養護老人ホーム 介護老人保健施設・身体障害者更生援護施設等	7
	ハ	老人デイサービスセンター・軽費老人ホーム・保育所等	10
	ニ	幼稚園・特別支援学校	0
7		小学校・中学校・高等学校・中等教育学校・高等専門学校 大学・専修学校その他これらに類するもの	13
8		図書館・博物館・美術館その他これらに類するもの	1
9	イ	公衆浴場のうち、蒸気浴場・熱気浴場その他これらに類するもの	1
	ロ	イに掲げる公衆浴場以外の公衆浴場	0
10		車両の停車場又は船舶若しくは航空機の発着場	0
11		神社・寺院・教会その他これらに類するもの	0
12	イ	工場又は作業場	55
	ロ	映画スタジオ又はテレビスタジオ	0
13	イ	自動車車庫又は駐車場	2
	ロ	飛行機又は回転翼航空機の格納庫	0
14		倉庫	10
15		前各項に該当しない事業場	29
16	イ	特定用途防火対象物が存する複合用途防火対象物	64
	ロ	イに掲げる複合用途防火対象物以外の複合用途防火対象物	23
合 計			354

危険物施設一覧表

令和5年3月31日現在

製造所等 区分 地域別	取扱所			貯蔵所							合計
	給油取扱所	一般取扱所	小計	屋内貯蔵所	屋外貯蔵所	屋内タンク貯蔵所	屋外タンク貯蔵所	地下タンク貯蔵所	移動タンク貯蔵所	小計	
東市来	11	11	22	2	2		24	8	6	42	64
伊集院	15	12	27	5			7	14	6	32	59
日吉	2	1	3	3			4		2	9	12
吹上	12	3	15	2			9	5	5	21	36
合計	40	27	67	12	2	0	44	27	19	104	171

危険物規制事務処理状況

令和4年度中

製造所等 種別	取扱所			貯蔵所							合計
	給油取扱所	一般取扱所	小計	屋内貯蔵所	屋外貯蔵所	屋内タンク貯蔵所	屋外タンク貯蔵所	地下タンク貯蔵所	移動タンク貯蔵所	小計	
設置許可											0
変更許可	3		3				1			1	4
設置完成検査											0
変更完成検査	3		3				1			1	4
水圧検査	1		1								1
水張検査							2			2	2
仮貯蔵承認		1	1								1
仮使用承認	3		3				1			1	4
合計	10	1	11	0	0	0	5	0	0	5	16

製造所等に対する立入検査状況

令和4年度中

製造所等 区分 地域別	取 扱 所			貯 蔵 所							合 計
	給 油 取 扱 所	一 般 取 扱 所	小 計	屋 内 貯 蔵 所	屋 外 貯 蔵 所	屋 内 タ ン ク 貯 蔵 所	屋 外 タ ン ク 貯 蔵 所	地 下 タ ン ク 貯 蔵 所	移 動 タ ン ク 貯 蔵 所	小 計	
東市来	6	10	16	2	1		17	4	6	30	46
伊集院	12	10	22	4			3	11	6	24	46
日吉	2	1	3	1			1		2	4	7
吹上	10	2	12				1	5	5	11	23
合 計	30	23	53	7	1	0	22	20	19	69	122

煙火消費許可事務処理状況

令和4年度中

地域別	東市来	伊集院	日吉	吹上	合 計
件 数	5	7	5	8	25

中高層建物現況

令和5年3月31日現在

区分 地域別	東市来	伊集院	日吉	吹上	合 計
3 階 建 物	31	114	3	28	176
4 階 建 物	13	35	1	2	51
5 階 建 物	1	9		1	11
6 階 建 物	2	6			8
7 階 建 物		2			2
8 階 建 物		2			2
9 階 建 物	1			1	2
10 階 建 物		1			1
11 階 建 物				1	1
13 階 建 物				1	1
合 計	48	169	4	34	255

各種届出書の処理状況

令和4年度中

項 目	地 域 別				合 計
	東市来	伊集院	日吉	吹上	
少量危険物・指定可燃物届	1	7	1	2	11
炉・かまど・ボイラー等届	5	18		3	26
火災とまぎらわしい行為等の届	6	17	1	4	28
煙火打ち上げ届	4	8	8	4	24
催物開催届					0
水素ガスを充てんする気球の設置届					0
発電・変電・蓄電池設備の設置届	4	11	7	8	30
道路工事届	32	52	16	27	127
圧縮アセチレンガス等届	1	8	3	4	16
不備欠陥事項改修（計画）報告書	41	89	11	35	176
防火管理者選（解）任届	15	43	11	15	84
消防計画届	24	48	11	18	101
消防用設備等点検結果報告書	110	276	55	105	546
防火対象物使用開始届	7	30	4	2	43
工事整備対象設備等着工届	7	26	5	3	41
消防用設備等設置届	24	58	16	7	105
防火対象物定期点検報告書	2	9	1	1	13
消防用設備等基準の特例適用申請書		2	2	2	6
防火対象物点検報告特例認定申請	4	8	2	2	16
水道断・減水届	2			2	4
少量危険物廃止届		6	1	1	8
禁止行為解除承認					0
合 計	289	716	155	245	1,405

消防同意取扱状況

令和4年度中

地域別 区分		東市来	伊集院	日吉	吹上	合計
新	築	3	12	1	3	19
増	築		1			1
改	築					0
修	繕					0
用	途		2			2
移	転					0
合計		3	15	1	3	22

用途別消防同意取扱状況

令和4年度中

地域別 区分		東市来	伊集院	日吉	吹上	合計
専用住宅		1	1			2
1	イ					0
	ロ					0
2	イ					0
	ロ		1			1
	ハ					0
3	ニ					0
	イ				1	1
4			1	1		2
5	イ					0
	ロ		1		1	2
6	イ					0
	ロ		1			1
	ハ		2			2
	ニ					0
7						0
8						0
9	イ					0
	ロ					0
10						0
11						0
12	イ		6			6
	ロ					0
13	イ					0
	ロ					0
14		2	1			3
15					1	1
16	イ					0
	ロ		1			1
合計		3	15	1	3	22

消防訓練実施状況

令和4年度中

区分		地域別	東市来	伊集院	日吉	吹上	合計
1	イ	回数			1	1	2
		人員			8	13	21
	ロ	回数	4	4		1	9
		人員	49	181		2	232
2	イ	回数					0
		人員					0
	ロ	回数	2	3			5
		人員	10	33			43
	ハ	回数					0
		人員					0
ニ	回数					0	
	人員					0	
3	イ	回数					0
		人員					0
	ロ	回数		3			3
		人員		8			8
4	イ	回数	1	11	1	1	14
		人員	15	121	15	27	178
5	イ	回数		1		2	3
		人員		7		24	31
	ロ	回数	3	6			9
		人員	68	119			187
6	イ	回数	1	6	1		8
		人員	60	269	8		337
	ロ	回数	5	9	5	2	21
		人員	206	432	183	59	880
	ハ	回数	15	28	6	3	52
		人員	736	1,875	279	108	2,998
ニ	回数					0	
		人員				0	
7	イ	回数	5	9	1	7	22
		人員	417	5,187	253	843	6,700
8	イ	回数	1	1		2	4
		人員	13	10		14	37
9	イ	回数					0
		人員					0
	ロ	回数					0
		人員				0	
10	イ	回数					0
		人員					0
11	イ	回数	1				1
		人員	13				13
12	イ	回数	3	6	2	1	12
		人員	340	339	115	45	839
	ロ	回数					0
		人員				0	
13	イ	回数					0
		人員					0
	ロ	回数					0
		人員				0	
14	イ	回数					0
		人員					0
15	イ	回数	1	1		1	3
		人員	40	80		1	121
16	イ	回数	9	18	9	6	42
		人員	235	603	300	322	1,460
	ロ	回数		5		2	7
		人員		431		285	716
自治会等	イ	回数			8	12	20
		人員			268	307	575
合計	イ	回数	51	111	34	41	237
		人員	2,202	9,695	1,429	2,050	15,376

防火対象物定期点検報告の必要な対象物

令和5年3月31日現在

地域別 区分		東市来	伊集院	日吉	吹上	合計	特例認定対象物
1	イ		2	1		3	2
	ロ	2	3	1	2	8	7
2	イ					0	
	ロ		2			2	1
	ハ					0	
	ニ					0	
3	イ		1			1	1
	ロ					0	
4		1	6		1	8	5
5	イ				1	1	1
6	イ	2				2	1
	ロ					0	
	ハ					0	
	ニ					0	
9	イ					0	
16	イ	3	10	3	5	21	12
合計		8	24	5	9	46	30

住宅用火災警報器設置率

令和5年3月31日現在

地域別	日置市	東市来	伊集院	日吉	吹上
設置率 (%)	92.26	90.22	91.91	95.56	94.10

防火協力団体

幼年消防クラブ結成状況

令和5年4月1日現在

ク ラ ブ 名	結 成 年 月 日	人 数	責 任 者	地 域
吹上中央こども園 幼年消防クラブ	昭和59年5月21日	12	大園貴文	吹上
ゆのもと保育園 幼年消防クラブ	昭和60年3月20日	16	神之門知子	東市来
あづま保育園 幼年消防クラブ	昭和60年4月26日	80	東ひとみ	伊集院
認定明信寺こども園 幼年消防クラブ	昭和60年7月16日	67	那須良彦	日吉

女性防火クラブ結成状況

令和5年4月1日現在

ク ラ ブ 名	結 成 年 月 日	人 数	責 任 者	地 域
善福女性防火クラブ	昭和60年7月19日	16	福間悦子	伊集院
下草田女性防火クラブ	昭和61年11月17日	40	岩元留利子	吹上
日新女性防火クラブ	昭和62年11月22日	45	下原房子	日吉

日置市幼少年女性防火委員会

令和5年4月1日現在

1 役員 会長 福山昌己

2 目的

防火・防災に対する地域住民の理解と協力を得るため、幼年消防クラブ・少年消防クラブ・女性防火クラブ等の育成を促進し、組織の育成強化並びに防火思想の普及を図ることを目的とする。

3 事業

- (1) 各クラブ等の結成促進並びに結成後の育成強化に関すること。
- (2) 委員相互の情報交換並びに調査研修に関すること。
- (3) その他委員会の目的を達成するために必要な事項。

日置市危険物安全協会

令和5年4月現在

1 会員事業所数 65

2 役員
会 長 井之上生次
副会長 福田晋拓

3 目的

危険物取扱い関係者相互の連絡統一を図るとともに、危険物の取扱い管理技術の向上と災害防止に努め、もって社会公共の福祉増進に寄与することを目的とする。

4 事業

- (1) 危険物関係法令の研究と知事並びに関係機関から出された指示事項の連絡。
- (2) 災害予防に関する調査研究並びに資料の収集配布。
- (3) 危険物取扱者の養成及び取扱い関係者の指導。
- (4) 危険物による災害防止運動の推進。
- (5) 功労者及び優良会員の表彰。
- (6) 会員相互の親睦に関すること。
- (7) 会員の弔慰・見舞金に関すること。
- (8) その他本会の目的を達成するために必要な事項。

日置市防火管理協会

令和5年4月現在

1 会員事業所数 129

2 役員
会 長 山下一夫
副会長 古野健司

3 目的

防火管理の責務を自覚し、災害予防対策の研究及び消防思想の普及と高揚に努め、会員相互の連絡提携を図るとともに、防火防災の知識を高め安全で明るい地域社会づくりに貢献することを目的とする。

4 事業

- (1) 消防用設備等の維持管理と指導。
- (2) 自衛消防組織の充実。
- (3) 防火管理者資格取得講習会・研修会の実施。
- (4) 消防用設備等先進地の研修視察。
- (5) 功労者・優良会員の表彰。
- (6) 災害発生時に於ける会員相互の連携。
- (7) 委員会の目的を達成するために必要な事項。
- (8) その他本会の目的を達成するために必要な事項。

VI 救急・救助

令和4年中救急一目統計

1	出動件数	2,530件
2	搬送件数	2,360件
3	搬送人員	2,368人
4	1日あたりの平均出動件数	6.9件
5	1日あたりの平均搬送人員	6.4人
6	出動件数の最も多かった月	12月 254件
7	出動件数の最も少なかった月	4月 178件
8	出動件数の最も多かった曜日	月曜日 388件
9	出動件数の最も少なかった曜日	水曜日 332件
10	出動件数の最も多かった時間帯	12時～14時
11	出動件数の最も少なかった時間帯	0時～2時
12	覚知から現場到着時間	平均 9.5分
13	覚知から病院収容時間	平均 54.3分

事故種別救急出動件数

令和4年中

	令和3年中		令和4年中		増減数	増減率
	出動件数	割合	出動件数	割合		
合計	2,184	100%	2,530	100%	346	15.8%
火災		-	2	0.1%	2	200.0%
自然災害		-		-	0	-
水難	1	0.0%	1	0.0%	0	0.0%
交通事故	117	5.4%	98	3.9%	△ 19	-16.2%
労働災害	18	0.8%	24	0.9%	6	33.3%
運動競技	29	1.3%	24	0.9%	△ 5	-17.2%
一般負傷	280	12.8%	374	14.8%	94	33.6%
加害	1	0.0%	6	0.2%	5	500.0%
自損行為	11	0.5%	13	0.5%	2	18.2%
急病	1,223	56.0%	1,424	56.3%	201	16.4%
転院搬送	503	23.0%	559	22.1%	56	11.1%
医師搬送		-		-	0	-
資器材搬送		-		-	0	-
その他	1	0.0%	5	0.2%	4	400.0%

(注) 端数処理(四捨五入)のため、割合の合計は100%にならない場合がある。

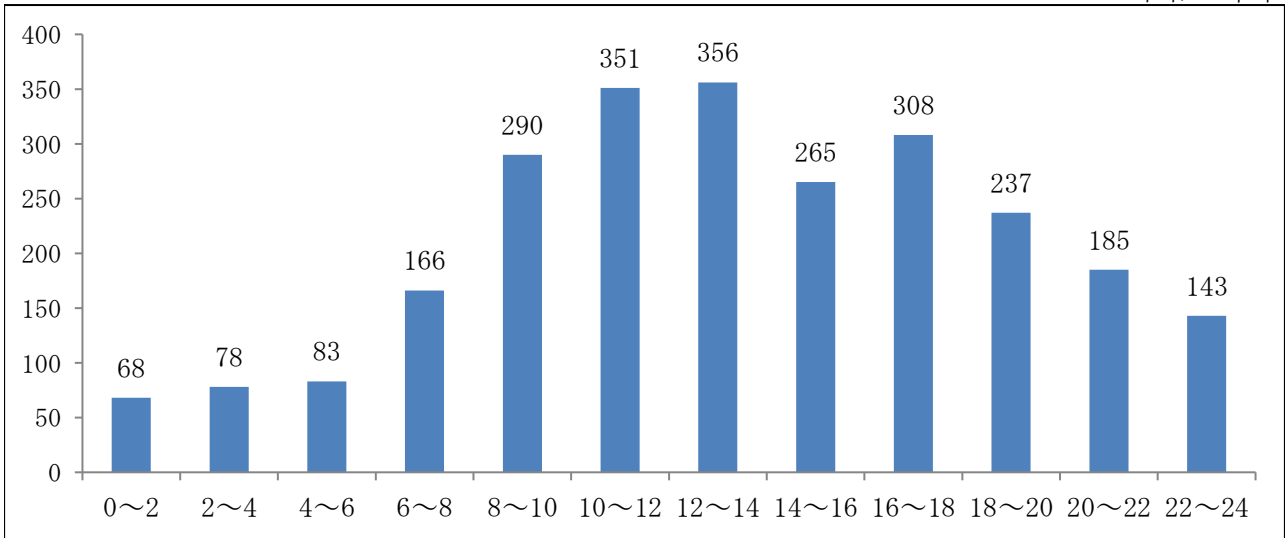
地域別救急出動件数

令和4年中

	東市来	伊集院	日吉	吹上	その他	合計
合計	575	1,245	258	448	4	2,530
火災				2		2
自然災害						0
水難				1		1
交通事故	18	44	13	19	4	98
労働災害	2	14	5	3		24
運動競技	1	11		12		24
一般負傷	113	156	43	62		374
加害	2	3	1			6
自損行為	7	4	2			13
急病	373	611	178	262		1,424
転院搬送	59	399	15	86		559
医師搬送						0
資器材搬送						0
その他		3	1	1		5

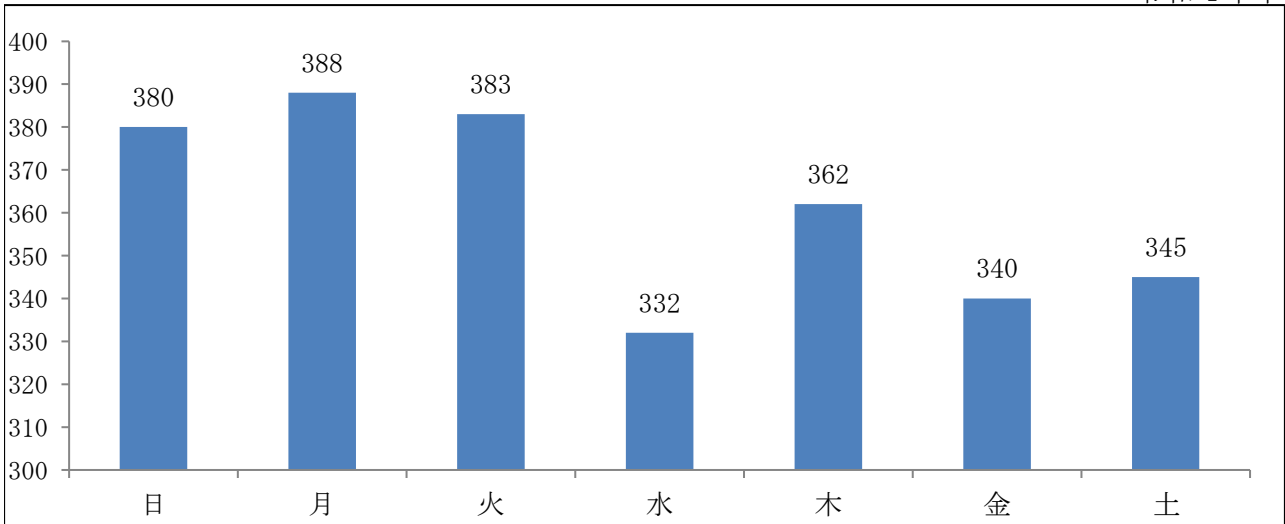
時間別出動件数

令和4年中



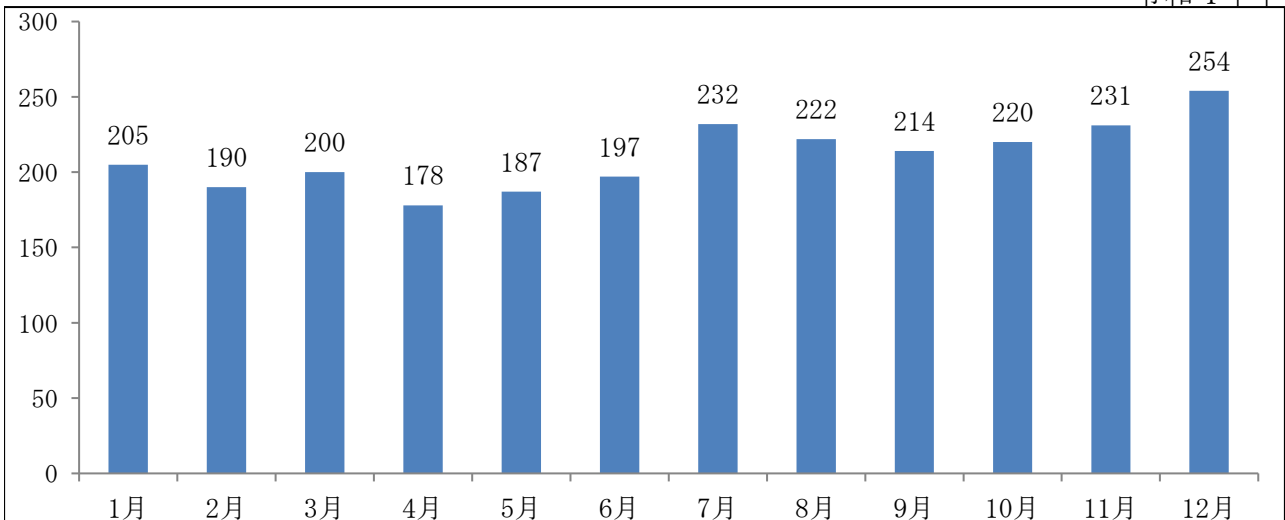
曜日別出動件数

令和4年中



月別出動件数

令和4年中



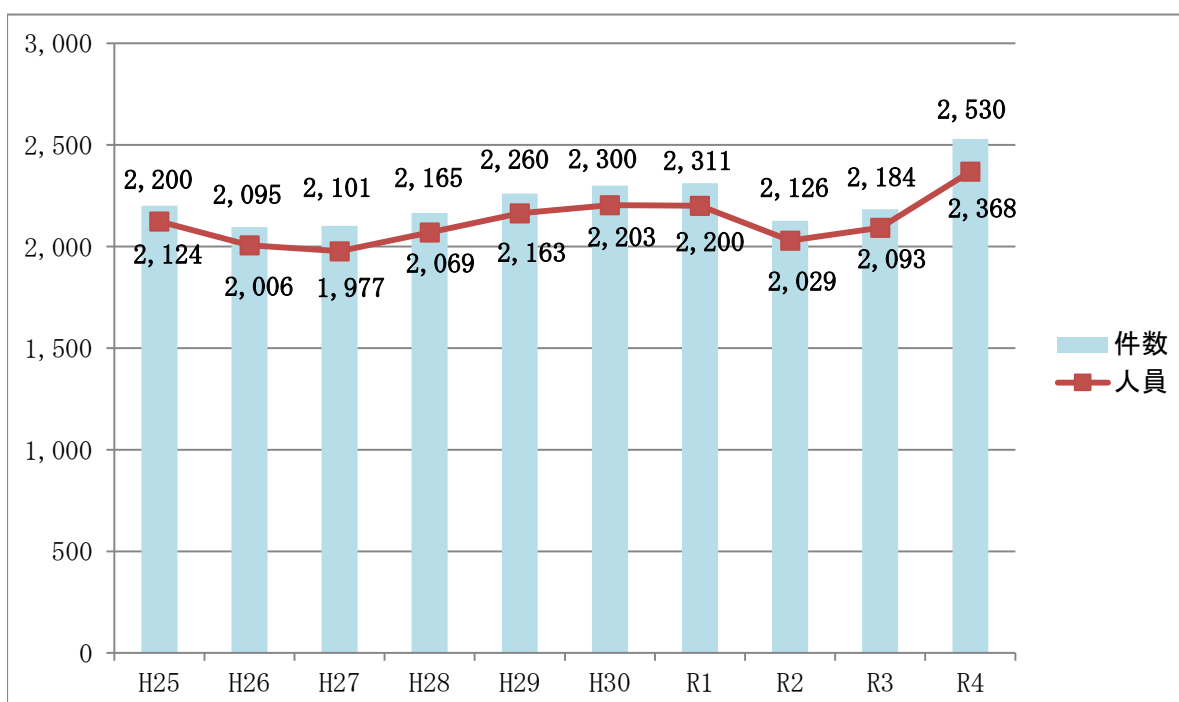
事故種別・月別救急出動件数

	1月	2月	3月	4月	5月	6月	7月	8月	9月	10月	11月	12月	合計
急病	120	99	116	105	93	107	138	136	111	125	129	145	1,424
転院搬送	48	41	43	38	50	46	48	49	53	45	46	52	559
一般負傷	25	38	33	24	30	30	29	22	32	32	32	47	374
交通事故	10	6	4	6	8	7	8	8	10	9	16	6	98
その他 (上記以外)	2	6	4	5	6	7	9	7	8	9	8	4	75
合計	205	190	200	178	187	197	232	222	214	220	231	254	2,530

事故種別・曜日別救急出動件数

	日	月	火	水	木	金	土	合計
急病	230	234	193	186	207	190	184	1,424
転院搬送	53	88	105	71	83	71	88	559
一般負傷	72	50	55	52	46	53	46	374
交通事故	15	7	13	13	20	16	14	98
その他 (上記以外)	10	9	17	10	6	10	13	75
合計	380	388	383	332	362	340	345	2,530

救急出動件数の推移



事故種別・傷病程度別搬送者数

令和4年中

	急病	転院搬送	一般負傷	交通事故	その他	合計
軽症	371		150	55	25	601
中等症	814	477	184	39	29	1,543
重症	95	75	27	4	3	204
死亡	17		1		1	19
その他					1	1
合計	1,297	552	362	98	59	2,368

年齢区分別・傷病程度別搬送者数

令和4年中

	新生児	乳幼児	少年	成人	高齢者	合計
軽症	1	41	55	178	326	601
中等症	6	31	28	301	1,177	1,543
重症			2	30	172	204
死亡				2	17	19
その他				1		1
合計	7	72	85	512	1,692	2,368

新生児：生後28日未満の者

乳幼児：生後28日以上満7歳未満の者

少年：満7歳以上満18歳未満の者

成人：満18歳以上満65歳未満の者

高齢者：満65歳以上の者

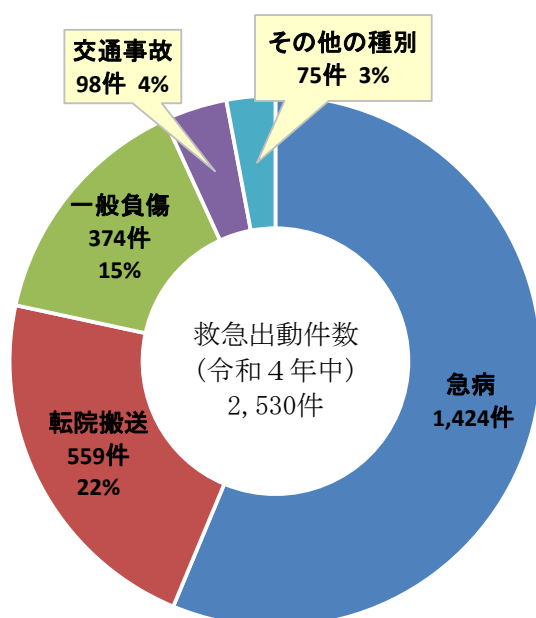
軽症：傷病程度が入院加療を必要としないもの

中等症：傷病程度が重症または軽症以外のもの

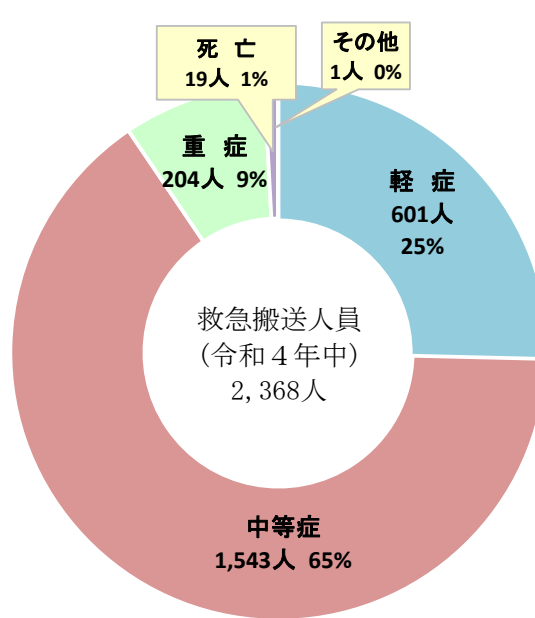
重症：傷病程度が3週間以上の入院加療を必要とするもの

死亡：初診時において死亡が確認されたもの

事故種別救急出動件数構成比



傷病程度別搬送者数構成比



救急隊員の行った応急処置状況

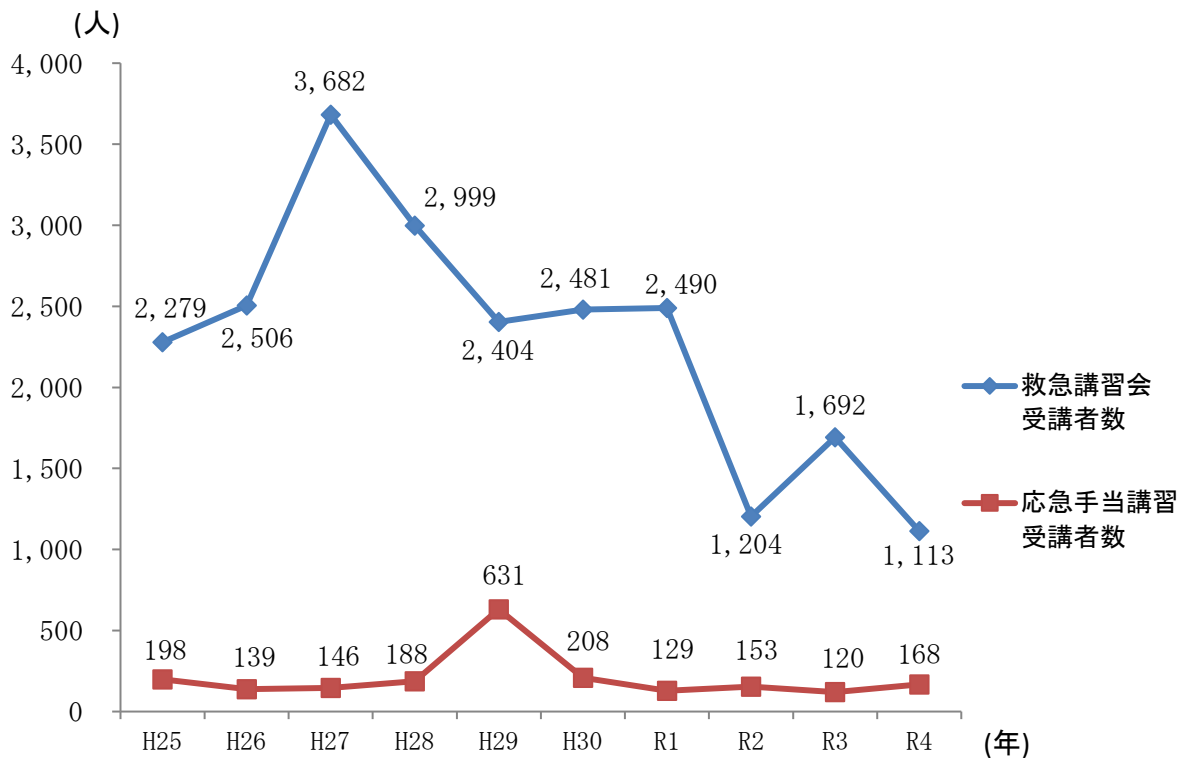
令和4年中

事故種別		急病	交通事故	一般負傷	その他	合計
応急処置等対象搬送人員		1,297	98	362	611	2,368
応急処置等項目	止血	2	3	47	7	59
	被覆	5	10	85	8	108
	固定	3	53	28	8	92
	保温	66	6	14	2	88
	酸素吸入	294	7	17	4	322
	人工呼吸	6		2	1	9
	胸骨圧迫	7				7
	●うち自動式心マッサージ器	6				6
	心肺蘇生	47	1	5	2	55
	●うち自動式心マッサージ器	30	1	3	2	36
	●在宅療法継続	1		1		2
	●ショックパンツ					0
	●血圧測定	1,195	96	345	58	1,694
	●心音・呼吸音聴取	121	30	14	5	170
	●血中酸素飽和度測定	1,227	97	348	58	1,730
	●心電図測定	465	20	41	6	532
	気道確保	43		3	2	48
	●うち経鼻エアウェイ	1			1	2
	●うち喉頭鏡、鉗子等					0
	●◎うちラリングアルマスク等	4		1	1	6
	●◎うち気管挿管(ビデオ喉頭鏡含む)	2				2
	●◎除細動					0
	●◎静脈路確保	10		2	1	13
	●うち心肺機能停止前	1		1		2
	●うち心肺機能停止後	9		1	1	11
	●◎薬剤(アドレナリン)投与	7			1	8
	●◎血糖測定	27				27
	●◎ブドウ糖投与					0
	●◎自己注射が可能なアドレナリン製剤使用					0
	その他の処置	428	32	121	14	595
	合計	3,954	355	1,073	177	5,559
●うち、拡大された応急処置等	3,096	244	755	131	4,226	
◎特定行為等	50	0	3	3	56	

応急手当講習等実施状況

令和4年中

		H25	H26	H27	H28	H29	H30	R1	R2	R3	R4
救急講習会	回数	73	78	93	92	77	82	83	40	47	54
	受講者数	2,279	2,506	3,682	2,999	2,404	2,481	2,490	1,204	1,692	1,113
応急手当講習	回数	12	10	8	11	17	14	13	11	11	23
	受講者数	198	139	146	188	631	208	129	153	120	168



※ 令和2年中、救急講習会の回数及び受講者数が前年に比べ大幅に減少したのは新型コロナウイルス感染症流行に伴い、減少したものの。

口頭指導実施状況

令和4年中

	1月	2月	3月	4月	5月	6月	7月	8月	9月	10月	11月	12月	合計
心肺蘇生法	3		1	2	1			2	1	4	6	2	22
気道異物除去法										1			1
止血法		1					3		1	2	2	1	10
熱傷手当									1		1		2
指趾切断手当													0
その他													0
合計	3	1	1	2	1	0	3	2	3	7	9	3	35

ドクターヘリ運航状況

令和4年度中

要請件数	出動件数				未出動件数						合計
	現場出動	施設間搬送	出動後キャンセル	小計	出動前キャンセル	時間外要請	天候不良	重複要請	その他	小計	
県ドクターヘリ	37		24	61	10		11	30		51	112
補完ヘリ	15		4	19	5			3	3	11	30
合計	52	0	28	80	15	0	11	33	3	62	142

ドクターヘリランデブーポイント

令和5年4月1日現在

No.	地域	施設名	2機同時着陸
1	東市来	日置市東市来総合運動公園	×
2		江口浜公園多目的広場	○
3		農業構造改善センター・上市来地区公民館	○
4		伊作田地区活性化センター・伊作田地区公民館	○
5		高山地区交流センター	○
6		日置市立美山小学校	×
7		日置市立東市来中学校	○
8		旧日置市立上市来中学校	×
9		鹿児島県消防学校	○
10	伊集院	日置市伊集院総合運動公園陸上競技場	○
11		日置市伊集院総合運動公園サッカー場	○
12		日置市伊集院総合運動公園多目的広場	○
13		日置市立伊集院北小学校	×
14		日置市立伊集院北中学校	○
15		日置市立土橋中学校	×
16		鹿児島県立伊集院高等学校	×
17		鹿児島城西高等学校運動場	○
18	日吉	日置市日吉運動公園	○
19		日新地区公民館	×
20		住吉地区公民館	×
21		吉利地区公民館	×
22		扇尾地区公民館	×
23		日置市立日吉学園	○
24	吹上	日置市吹上浜公園陸上競技場	○
25		平鹿倉地区公民館	×
26		野首地区公民館	×
27		永吉地区公民館	○
28		吹上地区公民館	×
29		日置市立吹上中学校	○
30		鹿児島県立吹上高等技術専門校	○
31	湯の浦カントリー倶楽部	○	

救助出動状況

令和4年中

種別 地域別	火災	交通事故	建物等の事故	ガス酸欠事故	機械事故	水難事故	爆発事故	自然災害	その他の事故	合計
東市来		4(3)			1(1)					5(4)
伊集院		3(1)							4(2)	7(3)
日吉		4(3)							1(0)	5(3)
吹上		4(3)			1(0)	1(1)			1(1)	7(5)
その他		2(4)								2(4)
合計	0	17(14)	0	0	2(1)	1(1)	0	0	6(3)	26(19)

() 救助人員

VII 消 防 団

消防団現勢

令和5年4月1日現在

区分		方面団別					合 計
		本 部	東市来	伊集院	日 吉	吹 上	
団本部(部)及び分団		1(1)	4	6	3	5	19(1)
人 員	定員(うち女性)	29(20)	112	192	105	146	584(20)
	実員(うち女性)	25(16)	93	169(1)	87	119	493(17)
	充 足 率 (%)	86.2	83.0	88.0	82.9	81.5	84.3
車 両 等	消 防 ポ ン プ 車		4	6	3	5	18
	積 載 車		2	9	4	7	22
	軽 ポ ン プ 車		1				1
	小 型 ポ ン プ		4	9	4	7	24

※ (部) 総務部

消防団員の年齢

令和5年4月1日現在

方面団別	年齢										平均 年齢 (歳)	合 計 (人)
	18歳 以上	20歳 以上	25歳 以上	30歳 以上	35歳 以上	40歳 以上	45歳 以上	50歳 以上	55歳 以上	60歳 以上		
本 部			1	1	2	6	4	3	2	6	52.2	25
東 市 来		3	6	5	9	19	14	13	9	15	47.1	93
伊 集 院		2	7	10	31	24	27	27	16	25	47.0	169
日 吉		1	6	7	8	12	19	11	16	7	46.3	87
吹 上			2	8	19	21	17	12	20	20	48.5	119
合 計	0	6	22	31	69	82	81	66	63	73	47.4	493

消防団員の勤続年数

令和5年4月1日現在

方面団別	年数	5年 未満	5年以上 10年未満	10年以上 15年未満	15年以上 20年未満	20年以上 25年未満	25年以上 30年未満	30年 以上	合 計 (人)
		本 部	6	9	1			2	
東 市 来	21	15	13	12	14	11	7	93	
伊 集 院	39	38	30	23	14	8	17	169	
日 吉	15	10	18	12	12	12	8	87	
吹 上	19	27	17	11	14	14	17	119	
合 計	100	99	79	58	54	47	56	493	

消防団員出動状況

令和4年中

種別	方面団別 人員	東市来		伊集院		日吉		吹上		合計	
	人員	回	人員	回	人員	回	人員	回	人員	回	人員
火災	38	5	45	8	151	5	88	5	121	23	443
演習訓練	52	4	108	4	233	4	113	3	139	15	645
特別警戒	18	2	131	2	239	2	104	2	161	8	653
捜索	9			2	20	1	10			3	39
その他	200	22	326	21	567	23	284	19	254	85	1,631
合計	317	33	610	37	1,210	35	599	29	675	134	3,411

※団本部の出動回数は、方面団出動回数に含む。

消防団員の報酬及び費用弁償

令和5年4月1日現在

階級	内訳	年報酬	出動報酬		
			災害等	警戒・訓練等	会議
団長		155,200	8,000	5,000	4,000
副団長		143,200 (方面団長)			
		92,500 (方面副団長)			
分団長		84,400			
副分団長		69,300			
部長		42,700			
班長		41,200			
団員		39,700			

※ 出動様態により5,000円の場合あり。

(単位:円)

消防団員幹部一覧表

令和5年4月1日現在

団長	方面団別	方面団長	方面副団長
家村仲五	東市来	上園勝彦	北園富郎
	伊集院	吉村清博	松島浩孝
	日吉	山下和之	野元 覚
	吹上	肥後 博	吉岡弘司

VIII 氣 象

管内の気象

観測場所(消防本部)

天候(9時現在)

令和4年中

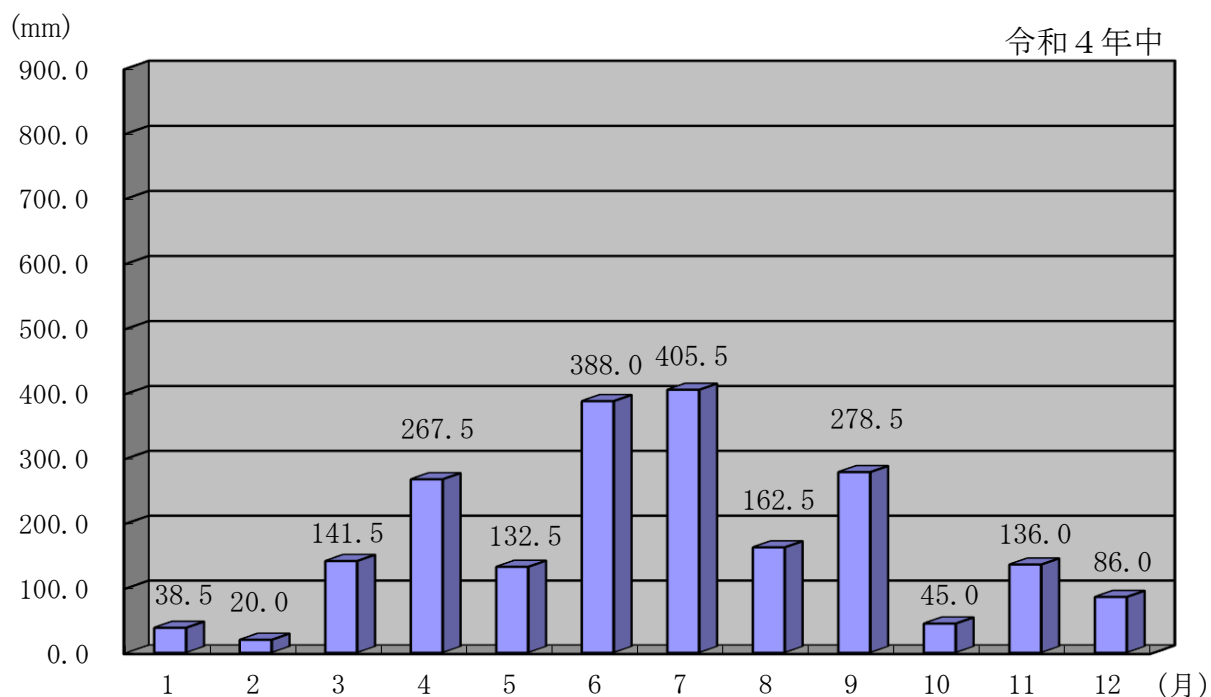
月別 天候	1	2	3	4	5	6	7	8	9	10	11	12	合計
快晴	1	1								2			4
晴	17	12	17	18	11	14	19	21	19	21	18	18	205
曇	10	14	9	7	14	6	9	9	7	6	9	7	107
雨	3	1	5	5	6	10	3	1	4	2	3	6	49
雪													
合計	31	28	31	30	31	30	31	31	30	31	30	31	365

気温・湿度・風速

令和4年中

種別	月別 項目	1	2	3	4	5	6	7	8	9	10	11	12	年間 平均
気温 (°C)	1日平均	6.3	6.0	12.2	16.4	19.0	23.2	27.1	28.0	25.5	19.4	15.8	7.0	17.2
	最高平均	11.7	10.8	17.8	21.7	23.8	27.3	30.9	32.5	30.3	25.2	21.6	12.2	22.1
	最低平均	1.3	1.4	6.8	11.4	15.2	19.8	23.9	24.4	21.8	14.2	10.8	2.2	12.8
湿度 (%)	1日平均	75.0	71.0	77.5	79.4	82.7	88.0	88.7	86.5	85.1	78.6	85.0	81.3	81.6
	最高平均	94.5	91.0	96.4	96.9	97.9	98.9	98.6	98.6	98.0	97.6	98.7	96.8	97.0
	最低平均	46.8	46.8	52.2	52.4	56.0	67.4	70.3	64.8	63.2	52.0	57.6	56.0	57.1
風速 (m/s)	1日平均	1.6	2.2	2.1	2.0	2.0	2.4	3.0	1.9	2.6	1.5	1.6	1.7	2.1
	最大瞬間風速	16.1	16.9	19.8	19.1	13.2	17.3	20.2	16.1	34.4	15.2	13.0	16.0	18.1
	最大瞬間風速時の風向	東南東	西北西	北	西北西	西北西	南南東	南東	西	西	東	北	北	

月別積算雨量



月別雨量及び年間雨量

令和4年中

項目 \ 月別	1	2	3	4	5	6	7	8	9	10	11	12	合計
1時間最高	4.5	2.5	18.0	26.5	11.5	26.0	52.0	43.5	35.5	11.5	38.5	4.0	
1日最高	22.5	8.0	52.0	82.0	47.5	87.0	82.0	53.0	167.5	21.0	75.0	21.5	
積算雨量	38.5	20.0	141.5	267.5	132.5	388.0	405.5	162.5	278.5	45.0	136.0	86.0	2101.5

(mm)

年間最高(低)観測値

令和4年中

種別	日 時	観測値
最大瞬間風速	9月18日 17時59分	34.4 m/s
最高気温	8月31日 12時34分	35.3 °C
最低気温	1月19日 7時39分	-4.5 °C
最低湿度	4月17日 16時09分	14.9 %
時間最大雨量	7月16日 0時19分～1時19分	52.0 mm

火災と気象状況

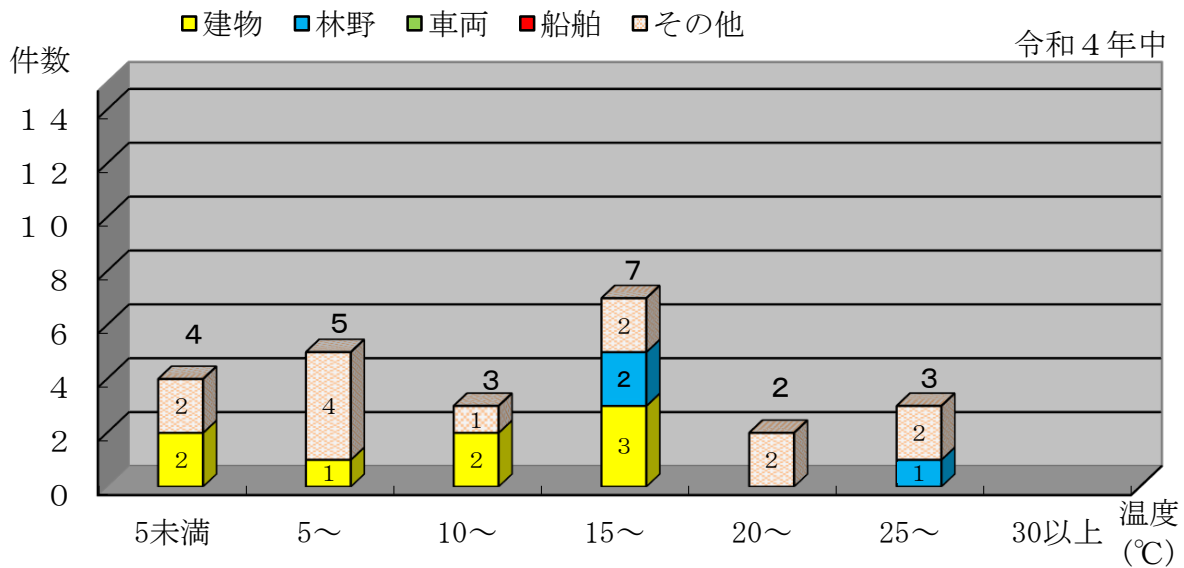
天気と火災件数

令和4年中

天気	火災件数					合計
	建物	林野	車両	船舶	その他	
快晴					1	1
晴	4	2			9	15
曇	3	1			3	7
雨	1					1
雷雨						0
雪						0
合計	8	3	0	0	13	24

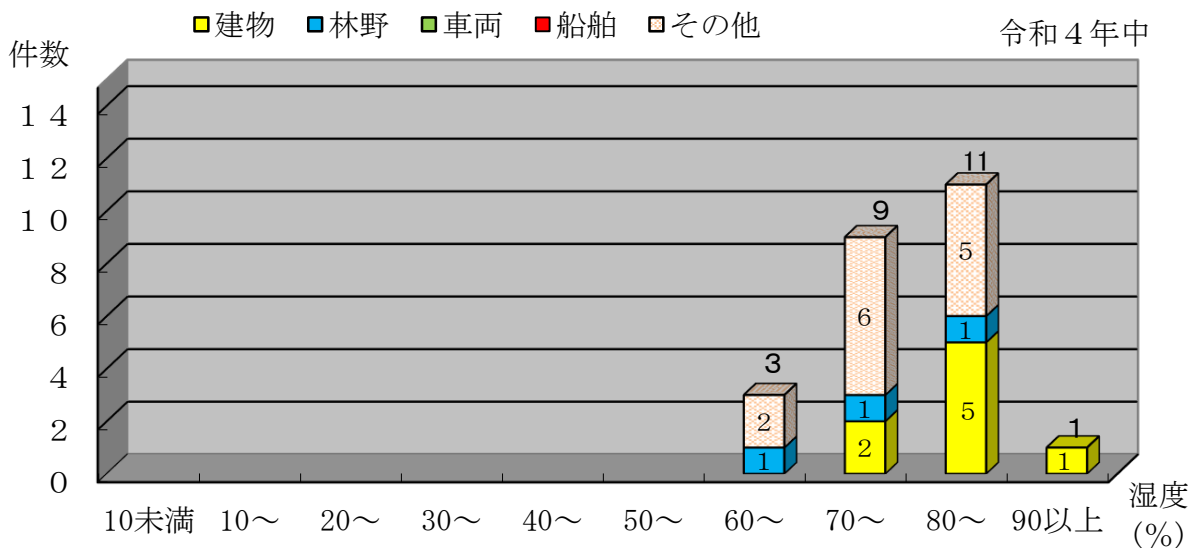
気温と火災件数

令和4年中



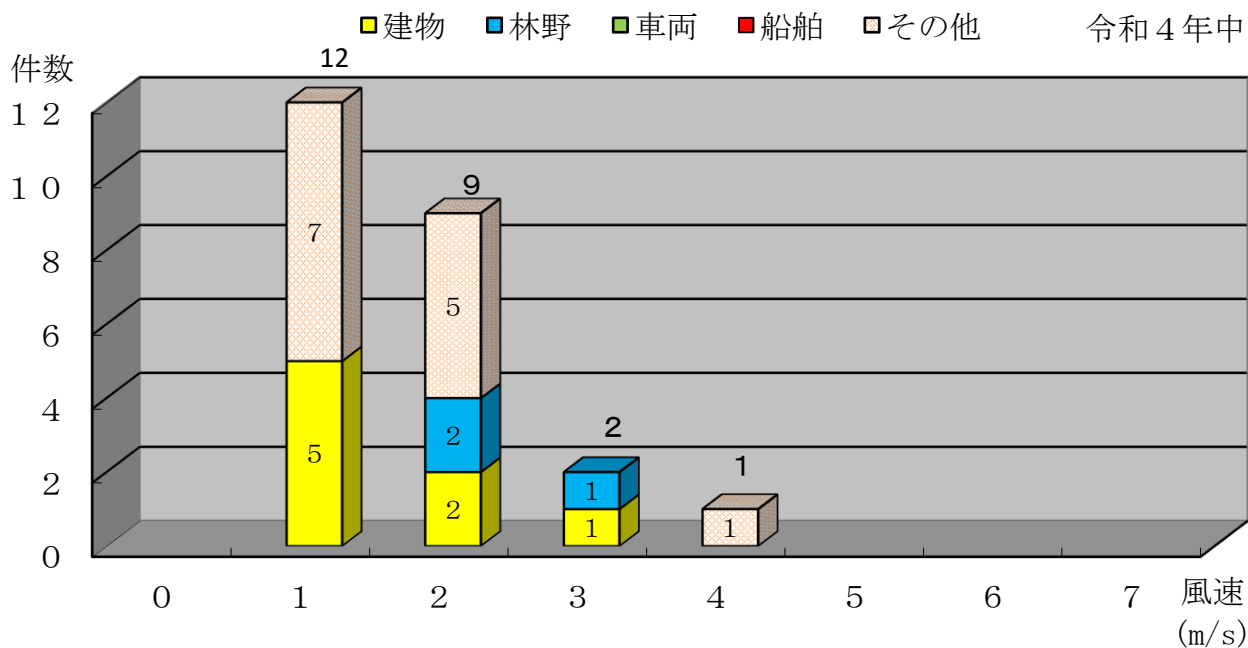
湿度と火災件数

令和4年中



風速・風向と火災件数

風速と火災件数



風向と火災件数

令和4年中

風向 \ 種別	建物	林野	車両	船舶	その他	合計
北		1			1	2
北北東		1				1
北東						0
東北東						0
東	5				8	13
東南東	1	1			3	5
南東						0
南南東						0
南						0
南南西						0
南西						0
西南西						0
西	1				1	2
西北西						0
北西						0
北北西	1					1
無風						0
合計	8	3	0	0	13	24

IX 行事・出来事

令和四年度

日置市防火ポスターコンクール

金賞受賞作品

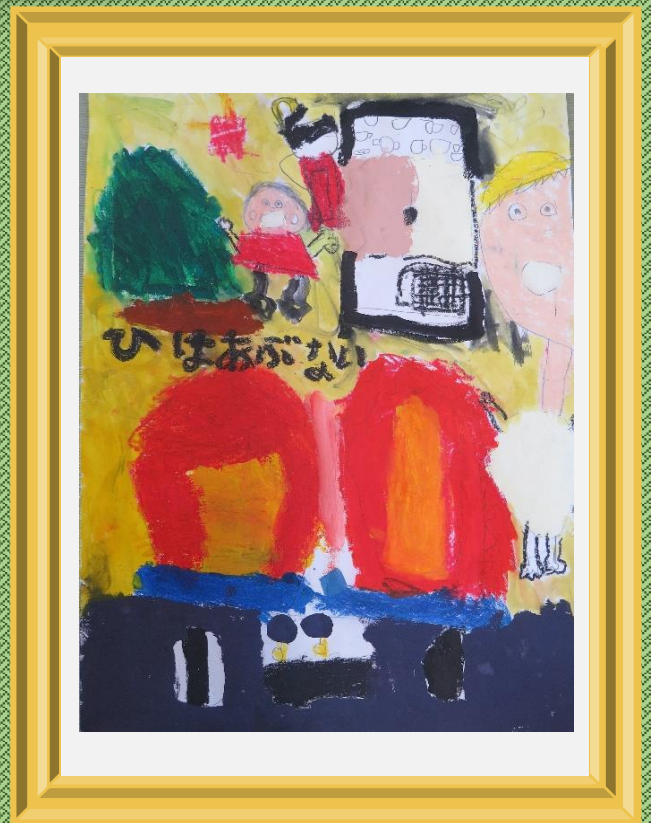


中学校の部
伊集院中学校 2年
青木桜優

なくそう火災
つなげよう未来



小学校高学年の部
日吉学園 5年
鮫島未羽



小学校低学年の部
鶴丸小学校 1年
冨迫恵友

(学年は応募時のものです)

火災予防週間広報駅伝

秋の火災予防週間に伴い、令和4年11月9日に火災予防の啓発を目的とした、火災予防週間広報駅伝を行いました。

火の用心と書かれたタスキに火災予防の思いを込めて、日置市内一円、市役所と各署所を結ぶ全18区間、およそ60kmのコースを日置市消防本部の職員が、火災予防の啓発を行いながら走りました。



日置市消防出初式

令和5年1月8日に、日置市消防出初式が東市来中学校で開催されました。式では、市民の方々の防災意識の向上を目的とし、消防団員・消防職員が、パレード・分列行進・規律訓練・放水訓練・救助訓練を行い、日頃の訓練による成果を来場者の方々へ披露しました。



令和4年版消防年報

編集発行 日置市消防本部

〒899-2502

日置市伊集院町徳重一丁目10番地10

電話 099-272-0119

FAX 099-273-5869

E-mail: shoubokeibo@city.hioki.lg.jp