

日置市  
大牟遲神社  
新馬保存会  
千本桶

# ひまわり



特集  
新年のごあいさつ  
日置市の未来に向けて



平成25年迎春

# 謹賀新年



日置市議会議長 松尾 公裕

### 開かれた議会で 地方主体の活性化を

新年あけましておめでとうございます。  
皆さまにおかれましては、新たなお気持ちで新年を迎えることとお慶びを申し上げます。また、かねてから市議会に對しまして心強いご支援やご理解を賜りましたことに改めて感謝を申し上げます。  
本市におきましては、昨年大きな自然災害の発生は無く、ひとまず安どいたしております。  
しかし、熊本県など九州北部地域の集中豪雨により尊い生命や貴重な財産が失われたことは記憶に新しいところです。  
防災対策は、行政をはじめ地域消防団、関係機関の十分な連携が求められますが、私たち自身もかねてから自然災害を意識し、課題を点検しながら自主防災の取り組みなど地域で話し合っておくことが求められます。  
さて、依然として国内の経済が長引く不況により停滞しています。円高や世界経済の低迷によるものですが、この影響により市内でもパナソニック日置工場の閉鎖が迫り、会社関係の皆さまやご家族の皆さま方の心中を察するに余りあるも

のがございます。昨年は市議会といたしても、パナソニック・デバイス京都本社に outgoing、事業継続のお願いや新たな事業見通し、誘致企業の可能性について要望活動を行ってまいりました。  
本市におきまして、県をはじめ関係機関との連携のもとに雇用対策等を講じていただいているところでもあります。議会としても今後也十分に対応してまいりたいと考えているところです。  
また、11月の衆議院議員補欠選挙、更に衆議院の解散による国政選挙が執行され、慌ただしい年の瀬となりました。世界的規模による経済不振、竹島・尖閣諸島の我が国の領土侵害に起因する外交問題、社会保障と税の一体改革などこれらの政治課題となっております。  
これから、地方が主体となる時代がますます身近になってまいります。二元代表制の一元を担う市議会としても、開かれた議会を一層進め、市民の皆さまの負託にこたえていく所存でございます。本年も引き続き、ご理解とご協力を賜りますようお願い申し上げます。新年のごあいさついたします。



日置市長 宮路 高光

### 地域と一体になった 安心と安全のまちづくりを

新年あけましておめでとうございます。  
市民の皆さまには、希望に満ちた新年をお迎えのこととお慶び申し上げます。日頃から市政につきましても、市民の皆さまの温かいご理解とご協力をいただいておりますことに深く感謝いたします。  
さて、国におきましては、東日本大震災以前よりも魅力的で活力にあふれる国家として再生するために「日本再生戦略」を策定。新たな成長を目指す重点分野について、限られた政策財源を優先的に配分することとしており、国や県の動きに十分留意しながら市政運営を進める必要があります。  
本市におきまして、厳しい財政状況が続くことが予想されます。これまで進めてまいりました行財政改革に引き続き取り組みながら、各種施策の推進に努めてまいります。  
いまだに景気の持ち直しが不透明であり、社会情勢が好転しない状況が続いていることからパナソニック日置工場関連の雇用対策など関係機関との連携により、積極的な支援を続けていくところです。  
一昨年の東日本大震災では、尊い命や多くの建物が被害を受けました。職員派遣などを通して今後も積極的な支援を

継続してまいりたいと考えております。  
また、震災を踏まえて災害時の支援の円滑化と地域ぐるみの防災活動支援の強化を進めておりますが、国の新たな原子力災害対策指針の策定により、川内原子力発電所30キロ圏内の避難や屋内退避の備えが必要な区域に本市も入ることになりました。原子力防災対策など緊急を要する課題もありますので、県や周辺市町との連携により実効性のある防災体制の整備を進めてまいります。  
これまでも地区公民館を拠点として、地域と一体となつたまちづくりを進めてまいりました。今後も重点施策である第二期地区振興計画のうち、市民生活に影響する優先順位の高いものから着実に取り組んでまいりたいと考えております。  
明るい話題が少ない中で、鹿児島城西高等学校サッカー部が年末の全国高等学校サッカー選手権大会の鹿児島県代表として2年連続出場を果たして活躍し、市民に多くの感動を与えてくれました。  
結びに、この一年が皆さまにとつて健康で、幸多き年になりますよう心からご祈念申し上げます。新年のごあいさついたします。

### 社会教育功労者表彰を受賞!!

平成24年度社会教育功労者表彰:今村福治さん



表彰を受けた今村福治さん(右)

11月28日、平成24年度社会教育功労者表彰を受賞した今村福治さんが、市長を表敬訪問しました。今村さんは、平成6年から16年までの10年間、関ヶ原戦跡踏破隊実行委員会事務局長として青少年の健全育成に貢献されました。また、平成18年から「人との関わりを大切に」を合言葉に、あいさつ運動を展開。これは現在市で展開している「おひさま運動」のモデルとなり、地域の結束にも尽力されています。このようなまちづくりに取り組む姿勢が高く評価され、今回の受賞となりました。

### 九州地方更生保護委員長表彰受賞

第48回九州更生保護女性大会:吹上町更生保護女性会



更生保護の推進を

10月4日から5日、第48回九州更生保護女性大会が開催され、日置市吹上町更生保護女性会が、九州地方更生保護委員長から表彰を受けました。近年、地域社会の連帯感や責任感が希薄化し、その保護的機能や教育的機能が低下し、地域社会の環境が大きく変わってきています。青少年犯罪の増加など懸念が広がるなか、同会は、地域に根ざした更生保護の推進を図り、犯罪、非行のない安全・安心な地域づくり、明るい社会の建設に努め、活動を続けてきた実績が評価され、今回の表彰となりました。

### 生涯スポーツ功労賞を受賞!!

生涯スポーツ功労者表彰:野崎新七さん



表彰を受けた野崎新七さん(右)

生涯スポーツ功労賞を受賞した野崎新七さんが、11月9日、市長を表敬訪問しました。野崎さんは、日置地区スポーツ少年団連絡協議会発足時から18年間にわたり会長として、また、いじゅういん梅マラソンジョギング大会実行委員長など生涯スポーツ振興に貢献されてきました。現在も指導者として50年間の永きにわたり、野球・ソフトボールの指導をされ、生涯スポーツの普及に多大な貢献をされたことから表彰となりました。

### 文部科学大臣奨励賞受賞!!

妙円寺団地守り隊



地域の安心安全のために

11月27日、文部科学大臣奨励賞を受賞した妙円寺団地守り隊の方々が、市長を訪問しました。妙円寺団地守り隊は、同団地を住みやすく明るくしたいとの思いで平成16年に結成され、現在隊員は130人余り。「できる時にできる人ができる場所を」というスローガンのもと、随時自主防犯パトロールなどを各隊員が行っています。各学期の始業式や終業式の際には、青色パトカー一班が機動力を生かして団地内の巡回もしており、子どもたちの見守り活動が評価され今回の受賞となりました。



## 新春特別企画

# まちの話題 増量版!!

~いつもより多く載っております~

皆さまあけましておめでとうございます。新年1回目の特集は、市長、議長からの新年のごあいさつとそして市民の皆さまが活躍するまちの話題特集です。市が中心となって行った行政情報から、多くの方が受賞された各種表彰。小・中学校のイベントから自治会、市全体のイベントまで。昨年度末のまちの話題をいつもより増量してお送りします!! もしかしたら皆さまが載っているかも!? 新春第1回目のまちの話題。ぜひお楽しみください!!



### 自分たちの地域は自分たちで守る!!

年末年始特別警戒隊出発式



多くの関係者が参列

12月10日、年末年始特別警戒隊出発式が、市役所で行われました。式では、市長・警察署長・日置地区防犯協会会長があいさつをした後、日置警察署警備課による護身術実技指導が行われました。市でも登下校中の生徒に対する声掛け事案や高齢者を狙った振り込め詐欺が発生しております。「自分たちの地域は自分たちで守る」という自主防犯意識を一人一人が持ち、犯罪のない住みよいまちづくりを目指していきましょう。

### 福祉施設も避難可能に

日置市と福祉施設等の災害時における一時避難施設としての使用に関する協定書調印式



福祉施設関係者と宮路高光市長

11月20日、日置市と福祉施設等の災害時における一時避難施設としての使用に関する協定書調印式が、市中央公民館で行われました。この協定は、市内の福祉施設など11カ所と協定を締結し、災害発生時に施設の利用を可能にするものです。災害時の自主避難の際に市指定の避難所への経路が河川の横断などで困難な場合には、福祉施設などの一部を借用できます。これまでも突然の災害に対処するためさまざまな協定を締結してきましたが、今回の協定で、さらなる安全確保への効果が期待されます。

身近に芸術を感じて

青少年劇場:飯牟礼小学校



目の前で繰り広げられる劇に大興奮

11月8日、青少年劇場が飯牟礼小学校（伊集院）で行われました。

これは市が主催して行っている事業で、今回は東京から来鹿した劇団エンゼルが「はじめに見えたもの」を披露。自然に身近に芸術を味わって感じてほしいという同校の先生方の想いも込められています。

子どもたちは、普段あまり観ることができない演劇を間近に見て大興奮。演技の一つ一つに笑ったり、真剣に食い入るような眼差しで見たりと楽しんでいました。

一人一人が大切な宝 !!

上市来中学校文化祭



展示作品に講演会と盛りだくさん

11月2日、上市来中学校で文化祭が行われました。文化祭テーマは「TREASURE～一人一人が大切な宝～」。内容は生徒たちのダンスや劇、さらには英語の暗唱大会と盛りだくさん。陶芸や職場体験学習の発表内容の展示なども行われました。

また、同校の夢づくり事業の一環として、日本人初、東回りでの単独無寄港世界一周航海に成功した今給黎教子さんによる記念講演も行われました。

生徒たちは、芸術の秋を十分に楽しみ、貴重な航海体験の講話に聴き入っていました。

※今給黎さんの講演はP16 Life特別版で紹介します。

絶対に 健診いっど 年1度

鶴丸地区公民館健康づくり標語表彰



表彰を受けた鶴丸小学校の子どもたち

鶴丸地区公民館が、鶴丸小児童（4年生以上）に健康づくり（特定健診受診率向上）に関する標語募集を行いました。

11月20日に鶴丸小学校で表彰式が行われました。各学年から3点ずつの入選作品の中から優秀賞1点、特選2点が選出されました。

鶴丸地区公民館の橋野六男館長は「この標語を見て、子どもたちの家族の健康を思う気持ちが伝わってきた。この気持ちを大切にしてほしい」とあいさつ。今回選ばれた作品は、鶴丸地区の各場所に掲示される予定です。

野菜に展示 !! 色とりどりの文化祭

第15回朝日ヶ丘文化祭



たくさんの作品が展示

11月10日、11日の2日間にかけて、第15回朝日ヶ丘文化祭が、朝日ヶ丘自治公民館で行われました。

毎年多くの方々が訪れる、大盛況のこの文化祭。最初に出迎えてくれるのが、前日に採れた新鮮な野菜の即売会場です。今年も多くの方々が新鮮な野菜を求めていました。

公民館内の展示作品は、充実しており、書道、菊づくり、リサイクル作品とさまざまな種類の展示が行われ、訪れた方々は、楽しそうに作品を鑑賞していました。

芸術の祭典開幕 !!

日置市芸術祭



さまざまな催し物を披露

11月18日、日置市芸術祭が、伊集院文化会館で開催されました。

舞台部門には、市内4地域から27団体が出演。フラダンスで幕が開き、バレエや舞踊、オーケストラにハーモニカとさまざまな発表で観客を楽しませました。司会進行のアナウンスは、城西高校の放送部が担当し、芸術祭に花を添えました。

また、文化会館ロビーでは、竹細工やさつま狂句の展示も行われ、公民館講座や自主講座で学んだ成果を披露。訪れた来場者は、力強い作品をじっくりと鑑賞していました。

南日本ゴルフ選手権を制す !!

第42回南日本ゴルフ選手権優勝報告:尾辻恵人さん



初優勝を果たした尾辻恵人さん(下段右)

11月9日、第42回南日本ゴルフ選手権で見事優勝を果たした鹿児島城西高校1年の尾辻恵人さんが、市長を訪問し優勝報告を行いました。

この大会は、10月30日から霧島市溝辺カントリークラブ（6801ヤード、パー72）で行われ、尾辻さんは決勝ラウンド（36ホール）に進出。通算7オーバーの295で回り見事初優勝を果たしました。

同校では、昨年度に最年少16歳でプロテストに合格した稲森佑貴さんをはじめ、多くの若い力が活躍しています。念願の初優勝を果たした尾辻さんの今後の活躍に注目です。

全国への切符を勝ち取る !!

第2回全国ママさんバレーボール冬季大会



(下段左から)山口あけみ監督と浦田智美主将

11月9日、第2回全国ママさんバレーボール冬季大会に出場するチーム「伊集院」が、市長を訪問しました。

同チームは、8月4日に行われた鹿児島県予選大会で優勝。全国大会への切符を手に入れました。山口あけみ監督は「精一杯力を出し切り良い成績を残したいです。優勝を目指して頑張りたいです」と意気込みを話しました。

全国大会では、惜しくも決勝トーナメント進出はなりませんでしたが、今後の課題も見つかり、来年も全国大会出場を目指したいとのことでした。

市内小・中学校が音楽で交流

日置市小・中学校音楽発表会



住吉小学校(日吉)のエイサー

11月7日、日置市小・中学校音楽発表会が、伊集院文化会館で行われました。

この発表会は毎年行われており、市内小・中学校26校が勢揃い。音楽教育の成果の発表を通して、音楽への親しみの心を育て、表現や鑑賞の楽しみを知るとともに、児童・生徒同士の交流を目的に行われています。

合唱や吹奏楽に始まり、住吉小のエイサー、扇尾小のオペレッタなど各校バラエティーに富んだ発表になりました。最後には全員で合唱を行い、市内小・中学校の心が一つになりました。

## たくさんのランナーが日置市に集結!!

梅マラソンジョギング大会&amp;まるごと伊集院フェスタ



豪華景品が当たった抽選会

梅マラソンジョギング大会にあわせて、12月8日から9日にかけて、まるごと伊集院フェスティバルが開催されました。

名物の伊集院鍋1万人無料配布は、今年も大好評。配布時刻になると同時に多くの人で行列。他にも飲食店コーナーや地元特産品などを販売し、ジョギング参加者や家族連れでにぎわいました。

ステージでは、地元出身歌手松元裕樹さんのコンサートや抽選会などが行われ、会場は大盛況。とても楽しい2日間になりました。



大人から子どもまで多くの方々が参加

12月9日、いじゅういん梅マラソンジョギング大会が、伊集院総合運動公園で開催されました。同大会は、今年でちょうど30回目。今年も県内外から3775人が参加。

ジョギングコースは、2キロ、3キロ、10キロと3つから選ぶことができ、家族連れはみんなで2キロコースに参加など自分に合ったコースを選び、ジョギングを楽しんでいました。

また、最後にはランナーのゼッケンを利用した豪華賞品の当たる抽選会も行われ、会場はおおいに盛り上がりました。

## 日ごろの稽古の成果を発揮!!

吹上流鏝馬&amp;行事体育大会



勝敗が決まる一瞬

11月23日、大汝牟遅神社(吹上地域)で、流鏝馬が奉納されました。

島津忠義公が加世田城攻略の祈願成就を祈念して開催。県の無形文化財にも指定されています。高田利文さんと益満太さんが射手を務め、的を射抜くたびに大歓声が起こりました。

また、吹上浜公園体育館で剣道、柔道、弓道の大会も行われました。結果は次のとおりです。剣道(個人)3年生以下:留盛梯丞 4年生:前田真誠 5年生:牧枝靖紘 6年生:和田大志 柔道(個人)中学1年(男子の部):宮永梢汰

## 高山の秋は体験がいっぱい

高山ふるさと秋まつり



大盛況のマス釣り大会

11月25日、第11回高山ふるさと秋まつりが高山地区で開催されました。

メイン会場での伝統芸能発表や地元農産物の販売のほか、八房川での溪流マス釣り大会や色づいた紅葉、棚田の「めだか」を觀賞して巡る「田の神まつり」がありました。また、今年初めて地元のこんにゃく芋を使ったこんにゃく手作りは、大好評でした。

各地域で充実した体験プログラムが準備され、市内外から多くの人々が参加。高山全体が、笑顔と笑い声に包まれた一日となりました。

## まわしを締めて熱戦

妙見神社相撲大会



白熱した試合が展開

11月25日に吹上地域の妙見神社境内で妙見神社相撲大会が開催されました。

この相撲大会は地元の伊作地区中之里地域5自治会の住民が主体となって開催。同神社への奉納行事として行われます。参加者は幼児の部から成年の部まで幅広く、毎年市外からも参加する方も。高校生の部では鹿児島実業高校や鹿児島商業高校、樟南高校が参加しました。

秋空の下、まわしを締めた子どもたちが熱戦を繰り広げ、会場を沸かせていました。

## 餅を作って伸ばして豊作祈願

もちひっばれ:古城自治会



もちをくっつけた田の神像の前でもちひっばれ

11月24日、古城自治会(伊集院)で、もちひっばれが行われました。

このお祭りは五穀豊穡を願い、田の神像にもちをくっつけた後、その前でもちを引っ張り合うもので、もちが伸びれば伸びるほど豊作になると伝えられています。

「子どもたちにも参加してもらい、これからも伝統的な行事を受け継いでもらいたい」と話す西山益穂自治会長。朝7時から餅作りを始め、子どもたちも一緒にこねたり丸めたりお手伝い。もちひっばれも一生懸命頑張っていました。

## ほうそう踊り3年ぶりに復活!!

ほうそう踊り:伊勢神社



伊勢神社に踊りを奉納

10月27日、花熟里地域(吹上)の伊勢神社で、永吉ほうそう踊りが奉納されました。

ほうそう踊りは、鹿児島県の各地で传承されており、永吉では自分の子どもが疱瘡(天然痘)にかかった女性が、子どもをあやすために踊ったところ、疱瘡が完治。疱瘡の神様が踊り好きであるとされ、踊りを奉納するようになったと云われています。

今年は3年ぶりに復活し、踊り前に拍子木をもって舞台を清める踊りをする男衆「さっきょん」3人と永吉小児童も含めた踊り子22人、地唄(三味線、太鼓、唄)の4人で、踊りを奉納しました。

## 運動公園を緑でいっぱい!!

平成24年度鹿児島地域植樹祭



大きくなれと願いを込めて記念植樹

11月17日、鹿児島地域植樹祭が、こけけドームで行われました。

植樹祭テーマの日置市表彰など各種表彰式が行われ、植樹祭テーマ最優秀賞には、上市来小学校4年東福暖くんの「まもろうよみどりの地球ぼくらのみらい」が選ばれました。

その後会場を東市来総合運動公園に移し、各代表によるサクラ17本の記念植樹が行われました。また、クロガネモチ20本、ツツジ450本、クヌギ120本も植えられました。

平成25年度住民税(市県民税)・国民健康保険税および平成24年分所得税申告相談日程表

月日	曜日	午前・午後同じ実施場所は、午前9時～午後3時30分の間、お昼時間も受付します！				月日	曜日	午前・午後同じ実施場所は、午前9時～午後3時30分の間、お昼時間も受付します！			
		午前		午後				午前		午後	
		主な地域	実施場所	主な地域	実施場所			主な地域	実施場所	主な地域	実施場所
2/13	水	藤元・赤仁田・上与倉・田之尻	藤元地区公民館 9時～11時30分	坊野(坊野上・坊野下・田代野・高田・柱野・山手)	坊野地区公民館 1時30分～4時	2/25	月	美山・牧之角・宮田	美山地区公民館(東郷記念館) 9時～11時30分	葛木野・榑戸・尾木場・野下・高塚東・高塚西	高山地区公民館(旧高山小学校) 1時30分～4時
2/14	木	上田尻・野首・下与倉・茅野	野首地区公民館 9時～11時30分	亀原・花敷里・小野浜・小野馬場・小野・下田尻・中田尻	花田地区公民館 1時30分～4時	2/26	火	梅木・田代	上市来地区公民館(農業構造改善センター)	上床・北山・萩・立和名・錦之原	上市来地区公民館(農業構造改善センター)
2/15	金	新川原・草田原・下草田・永吉東・印口・浜田	永吉地区公民館	小永吉	小永吉自治公民館 1時30分～3時	2/27	水	葛上・葛下・古市・城之町・城之町上・杉之迫・坂之上下	東市来文化交流センター	元養母・下養母	東市来文化交流センター
2/16	土	西本町・東本町・坂元・多宝寺・ふもと・緑ヶ丘・南瀬之元・瀬之元(北瀬之元・永野)・小牧・窪田・宮坂	伊作地区公民館	上中之里・下中之里・南宮内・東宮内・西宮内・中津	伊作地区公民館	2/28	木	堀内・駅前・向瀬田	瀬田地区公民館(総合福祉センター)	中央・元瀬・田之瀬	瀬田地区公民館(総合福祉センター)
2/18	月	豆口・瀬谷・助代・上和田・中和田・下和田・笠岡	和田地区公民館 9時～11時30分	入来・西原・入来浜・今田	吹上地区体育館 1時30分～4時	3/1	金	皆田東・皆田西・上野東・上野西	皆田地区公民館(旧皆田小学校)	丸牧・大平	皆田地区公民館(旧皆田小学校)
2/21	木	二瀬・山田	日新地区公民館	日新(下原・古山・今別府・浜の丸・日新・並松・北原)	日新地区公民館	3/2	土	柿之迫・上伊作田・元伊作田・中伊作田	伊作田地区公民館(活性化センター)	江口・川北・赤崎・平田比良	伊作田地区公民館(活性化センター)
2/22	金	中区(吉利院・新町・向江・尾之上・志賀・内門・熊須)・北区(天吉・吉野・西山・原口・白井月・鬼丸)	吉利地区公民館 9時～11時30分	南区(片町・池上・道上・小園・前原・冷水・松山)・尾尾(田平・小吹・岩井田・諸正・樽木)	南区公民館 1時30分～4時 尾尾地区公民館 1時30分～4時	3/5	火	下方限・籠東・天神馬場・上之馬場・元町・向江町・中央通・駅前・鍛冶通・城山・荒瀬・小城・瀬戸内	伊集院地区公民館	下方限・籠東・天神馬場・上之馬場・元町・向江町・中央通・駅前・鍛冶通・城山・荒瀬・小城・瀬戸内	伊集院地区公民館
2/23	土	柿の谷・八幡(新橋・狩谷・旭東・旭西・松ヶ尾・久保園・宮下・八幡)	日吉保健センター	熊野(城の下・中原・寺下・藤原・藤原地・クッドクワン白鳥)・西原(出津・西)	熊野地区公民館 1時30分～4時	3/6	水	下神殿1区～4区・桑畑	伊集院北地区公民館	下神殿1区～4区・桑畑	伊集院北地区公民館
				白藤籠(榑木・榑木・日藤籠・日藤籠地)・萩之原(萩の北・萩の西・萩の南・萩の東)	日吉保健センター	3/7	木	上土橋・中川・竹之山	土橋地区公民館	上土橋・中川・竹之山	土橋地区公民館
						3/8	金	飯牟礼下・腰・善福・飯牟礼上・飯牟礼中・古城・恋之原	飯牟礼地区公民館	飯牟礼下・腰・善福・飯牟礼上・飯牟礼中・古城・恋之原	飯牟礼地区公民館
						3/9	土	徳重東・郡上・郡内・宮脇・中福良・平古・郡下・立野・猪鹿倉・朝日ヶ丘	本庁庁舎【1階ロビー】	徳重東・郡上・郡内・宮脇・中福良・平古・郡下・立野・猪鹿倉・朝日ヶ丘	本庁庁舎【1階ロビー】
						3/11	月	妙円寺1区・2区・3区・5区・6区・7区・8区・9区	妙円寺地区公民館	妙円寺1区・2区・3区・5区・6区・7区・8区・9区	妙円寺地区公民館
						3/12	火	麦生田・つつじヶ丘1区～3区	麦生田中央公民館	麦生田・つつじヶ丘1区～3区	麦生田中央公民館
3/13～15	(水～金)	3月12日までに申告を受けられなかった方が対象 本庁及び各支所にて「午前9時～午後4時30分まで」※正午～午後1時は除く 確定申告が必要な方は、伊集院税務署へ									

★ のついている実施場所であればどこでも申告することができます！

※色のついていない地域の方々におかれましては、できるだけ日程表どおりに申告をお願いします。都合がつかない場合は色のついている場所で申告してください。  
※実施場所に時間が記載されている場合は、その時間となります。

★伊集院税務署から平成24年分「年金所得者」の確定申告書作成会の日程表

地域	作成会日程	会場
日吉地域	2月4日(月)	日吉保健センター
東市来地域	2月5日(火)、6日(水)	東市来文化交流センター ※6日は午前のみ
吹上地域	2月7日(木)、8日(金)	伊作地区公民館 ※8日は午前のみ
伊集院地域	2月12日(火)から3月15日(金)	伊集院税務署 1階会議室

※受付時間は「午前9時～正午」、「午後1時～4時」までです。  
※作成会日に来れない場合は、伊集院税務署で相談をお願いします。  
※年金所得者につきましては、昨年(23年分)から確定申告手続きの簡素化が適用されており、詳しくは、「平成25年度住民税(市県民税)・国民健康保険税および平成24年分所得税の申告について(右頁)」をご覧ください。  
※年金所得者等から毎年秋に、受給者宛に「扶養親族等申告書」の提出依頼が送られていますが、未提出や未訂正により、扶養控除等の情報が反映されず受給者の実態と異なっているケースが与えられます。このような場合には申告をしないと控除額が参入されるので、お手元の公的年金等の源泉徴収票を必ずご確認ください。

★農業所得者について

農業所得は、税務上お店の経営者などの営業所得と同じ事業所得に該当します。よって、本来、収入金額から必要経費を差し引いて所得金額を算出する「収支計算方式」により申告するのが原則です。販米用(自家消費用米)のみの場合や物産館等売上、農業者戸別所得補償などの補償金(産地づくり交付金等含む)は、申告しなくても構いません。  
つきましては、「農業収支計算説明書」「収支内訳書」が、本庁税務課および各支所市民税係にありますので(日置市ホームページからもダウンロード可)、説明書を参考に自分で収支内訳書を作成の上、申告を受けられますよう御協力をお願いします。

～平成25年度住民税(市県民税)、国民健康保険税および平成24年分所得税の申告について～

地域(東市来・伊集院・日吉・吹上)に限定されることなく、日程表にある実施場所であればどこでも申告することができます!! ※一部地域を除きます。詳しくは申告相談日程表をご覧ください。

★住民税の申告が必要な方

平成25年1月1日に日置市に住んでいた方は、原則として申告が必要です。

事業収入等【営業・農業(自家消費分や縁故米も含む)】・報酬・原稿料・家賃等の不動産収入・配当(申告不要の配当を除く)などあった方、国民健康保険・後期高齢者医療制度に加入している方、国民年金保険料の免除申請をする方、市営住宅に住んでいる方、遺族年金・障害年金などの非課税の年金を受給している方、保険料の減額・就学援助費・福祉サービスに関わる利用者負担額の決定を受ける方、高額療養費の支給を受ける方など

ただし、次のいずれかに該当する方は、申告をする必要がありません。

- 平成24年分の所得税の確定申告書を、税務署へ提出した方、または提出予定の方
- 前年中の収入が給与だけで、勤務先から日置市に給与支払報告書が提出され、雑損控除・医療費控除等がない方
- 配偶者控除、扶養控除の対象になっている方(扶養者と被扶養者の住民登録が同一世帯の場合)※  
※個人の課税(非課税)証明や所得証明が必要な場合は、申告の必要があります。
- 公的年金のみを受給している65歳以上(昭和23年1月1日以前生まれ)の方で、公的年金収入金額(支払先が2カ所以上あるときはその合計額)が148万円以下の方
- 公的年金のみを受給している65歳未満(昭和23年1月2日以降生まれ)の方で、公的年金収入金額(支払先が2カ所以上あるときはその合計額)が98万円以下の方
- 前年中の収入が公的年金だけで、扶養親族等申告書が支払先から送られてきた方で忘れず提出しており、かつ、社会保険料控除、生命保険料控除、医療費控除等の追加をする必要がない方

★申告に必要なもの

- 印鑑、申告される方名義の金融機関・口座番号が分かるもの(所得税の還付が生じた際に必要な場合があります。)
- 24年中の収入状況が分かるもの  
ア 給与・公的年金の源泉徴収票、給与支払明細書など  
イ 営業、農業、不動産などの収入額、販売額および必要経費、収支がわかる帳簿や領収書など  
※平成26年1月からは、記帳・帳簿等の保存が義務となります。ご自分で収支内訳書を作成してください。
- 控除を受けるための必要書類  
ア 24年中に支払った医療費(介護サービス自己負担分を含む)  
イ 健康保険料・国民年金保険料などの領収書、生命保険料・地震保険料などの控除証明書  
ウ 学生証【勤労学生控除】、障害者手帳・障害者控除対象者認定書など  
(※詳細は福祉事務所まで)【障害者控除】  
エ 配偶者の収入を証明するもの【配偶者特別控除】

★お問い合わせ

- 住民税(市県民税)の申告  
本庁税務課市民税係および各支所地域振興課市民税係
- 所得税・譲渡所得・贈与税・消費税の申告  
伊集院税務署 電話:273-2541



みんなでひろげよう！「元気な市民づくり運動」

# 平成24年度 日置市介護予防・健康づくり大会



11月17日(土)に、日吉老人福祉センターで、介護予防・健康づくり大会が開催。「生涯現役で豊かな人生を過ごすために～体を鍛えて若さを保とう～」をテーマに、皆さんで介護や健康づくりの現状と課題等を考える機会になりました。

## 体操



日吉地域運動普及推進員の指導のもと、会場の皆さんと一緒に、体を動かしました!!

## 平成23年度 特定健診受診率 優良自治会 表彰



～表彰自治会～  
 多宝寺(100%)  
 西宮内(51.61%)  
 小野馬場(51.61%)  
 妙円寺9区(50%)  
 おめでとうございます!

## 情報提供

- 健康づくり推進条例について(健康保険課)
- 介護予防ボランティアについて(介護保険課)

## 講演「認知症の父の介護と歌の力」 講師 笹川 満夫 氏



認知症の父を最期まで兄弟で在宅介護した体験談は、日々の苦悩や現在介護する方へのメッセージが含まれ、会場は共感と感動に包まれました。

また、還暦デビューのきっかけとなった自ら作詩・作曲した歌も披露され、生涯現役で過ごすために、生きがいを持つことが大切であることも学びました。

## 健康劇



「介護保険でいきいき生活、安心老後」  
 地域包括支援センターの職員による、笑いあり学びありの寸劇は、大好評でした!

この他にも、さまざまなコーナーが開設され、たくさんの方が、参加されました。

## 健康づくりコーナー

### 測定コーナー



あなたの脳年齢は?

### 相談コーナー



最近肩こり・腰痛が...

### 展示コーナー



## 活動発表



- 地区公民館健康づくり活動 笠野 邦彦 氏
- 重症化予防教室体験 荒巻 嘉洋 氏
- 介護ボランティアに参加して 岩下 輝子 氏
- 介護サービス提供事業所連絡会について 二石 保子 氏

# みてふれて 地域づくり

## 「共生・協働のまちづくりを語る会」現場へ

お互いの地区の特徴や取組を理解しあい、共生・協働について今後の方向性を話し合う「日置市共生・協働のまちづくりを語る会」。

「地域づくりの現場を見たい」。委員の要望を受け11月25日、高山地区公民館全庁で行われた「高山ふるさと秋まつり」を体験しました。

高山は、日置市の最北端に位置する山間の地区です。平成4年、地域のよりどころだった高山小学校が閉校し、過疎化が進行。現在の高齢化率は、日置市で最も高いおよそ64%。平成22年には地区公民館を構成する6自治会が統合され、地区公民館と同じエリアの高山自治会が誕生しています。

### 過疎・高齢化・閉校・統合...

高山ふるさと秋まつりは、都市と農村の交流で地域を元気にしようと、平成14年から取り組まれ、今回で11回目。過疎、高齢化、閉校、自治会統合...。地域が疲弊し

### 集落ごとの地域資源で

地元の活動から現地集合した委員も合流し、溪流マ釣り大会が行われる郷戸(郷戸)区へ。このまつりの特徴は、合併前の旧自治会(現区)ごとに、釣りやこん

### 総力で高山を発信

柵田・田の神まつりを催す尾木場区では、歴史を刻む独特の柵田に「おおっ」。収穫を終えた田には人気歌手の名前を描いた菜の花が芽吹き、来春への準備も始まっています。委員は一般の参加者に混じって、餅まき大会に参加。連綿と続く

「いつもは行き交う車もまばら」だという八房川沿いの市道には、150坪もの車列が連なるマス釣り。寒気が突き刺す会場は2000人を越える参加者が震えながら号砲を待っていました。毎年春に廃校のプールでニジマス釣り大会を開催している平鹿倉地区の委員らは、区の役員に参加者の範囲や経費、イベントの管理に興味深く聞き入りました。また、参加動機や居住地を尋ねる委員も。

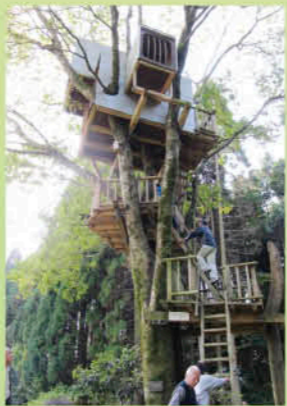
会場の傍らでは、地域の女性が湯茶で接待。代々伝わるという漬物に「これは売れそう」と、話し込む姿もありました。



委員も豊作祝いに参加(尾木場)



人口倍増のマス釣り会場(郷戸)



地域とNPOが手がけたツリーハウスも視察伊集院上神社



20年を超える釣り大会の取り組みに聞き入ります(郷戸)

農村の暮らしを肌で感じました。メイン会場では、新名物の石窯ピザや柵田米のポン菓子、豚汁に舌鼓。高山を味覚でも体感しました。地区民が総力をあげて高

山を発信する秋まつり。隣の地区や市職員らが側面から支援しています。委員は、高山地区の取り組みから、共生・協働の形をひとつ学びました。

ようこそ！  
わたしの  
学校へ  
welcome to  
My School!

和田小学校



地区文化祭で披露されたひまわり竹太鼓

今年で創立133年を迎える和田小学校(吹上)。「ひまわり」の花のように、明るく元気で前向きな子をキャッチアップする。8月は校区夏祭り。11月は日置市音楽発表会と校区文化祭。このように多くの機会が披露し、地域になくてはならない活動になっています。

和田小学校が特に力を入れているのが、ひまわり竹太鼓の活動です。今年で14年目を迎えるこの活動。4月は入学式と地域物産館ひまわり館の感謝祭。8月は校区夏祭り。11月は日置市音楽発表会と校区文化祭。このように多くの機会が披露し、地域になくてはならない活動になっています。

この活動の特徴は、子どもたちの主体的な活動になっていることです。上級生が下級生を集めて、朝の始業前や昼休み時間を使って自主的に練習しています。6年生になると、下級生を指導する立場になり、下級生は、上級生の教えを守りながら上級生を目標にして頑張る。この経験が、お互いを成長させてくれるいいきっかけになっています。

また、読書活動にも力を入れており、23年には文部科学大臣表彰を受けました。図書室は、校舎の中心に位置し、オープンスペースになっているのでいつでも気軽に立ち寄れる場所になっています。各教室にも図書コーナーを常設し、子どもたちがすぐ手を伸ばせるように本があるようにしています。



地域の方と田植え



各学級が発表する読書まつり

## 本の世界へ飛び込もう!



日置市立図書館 検索  
http://ijuin-tosyokan.jp

読み聞かせを通して  
心に栄養を

図書館活動の中で、ボランティアさんの存在は欠かせません。今回は、読み聞かせボランティアさんにスポットを当ててみたいと思います。

☆ほけっとファンタジー  
毎月第4土曜日のおはなし会

歌、パネルシアターなどをします。なかでも鹿児島弁で語る影絵は絶品。夜の図書館で行う「星空おはなし会」は、たくさん家族連れが楽しみにしているイベントです。他にも、小学校への出張読み聞かせを行っています。



「ほけっとファンタジー」のおはなし会



「吹上高校図書委員会」のおはなし会

☆吹上高校図書委員会

地元吹上高校の図書委員さんが、中心となって読み聞かせボランティアをしてくれます。第2土曜日のおはなし会に年3回ほど出演してくれ、読み始める時はとても緊張していますが、読み終えた後のすがすがしい表情がいつも印象的です。

☆吹上地域婦人会

吹上地域では、乳幼児への一歳児健康相談の時に絵本をプレゼントするブックスタートという活動を行っています。その絵本を提供して下さっているのが、吹上地域婦人会の皆さんです。

ふきあげ図書館では、第2土曜日のおはなし会の時に職員と一緒に読み聞かせしてくれるボランティアさんを募集しています。地域の子どもたちのために一緒に読み聞かせを楽しんでみませんか？初めての方も大歓迎ですのでぜひ!!



ふきあげ図書館 おすすめ本情報

出会いたい。心ときめく一冊に。

サービス&イベント情報

### 体験!! 作ってみませんか? 牛乳パックで作るカラクリ絵本

読書と感動を広げる研修会inかごしまで、日置市立図書館職員が、分科会の実技指導を行いました。おはなし会の導入や、お話とお話の間で使える小道具としてもとても役に立ちますよ!!

制作してみたい方は、作り方の講習会などもできますので、お気軽にご相談ください。



一般向け

山中伸弥先生に、人生とIPS細胞について聞いてみた(山中伸弥・聞き手 緑 慎也)



児童向け



わたしはあかね(サトシン 作・西村 敏雄 絵)

### 拉致と決断

蓮池 薫 著

監視下の生活、偽装経歴、脱出の誘惑、戦争の恐怖、飢餓と配給、電撃帰国の真相……「北」での24年間を初めて綴った、迫真の手記!!



### 盗まれたおとぎ話

イアン・ベック 作



おとぎ話の結末が盗まれた!? 末っ子のトムが大冒険。だれもが知っている有名な6つの物語をモチーフにした、古くて新しいおとぎ話。

イベント名	日時	場所
むぎばたけのおはなし会	1月23日(水)・2月13日(水) 15:15~	中央図書館
みつばち文庫おはなし会	1月26日(土) 11:00~	
図書館友の会	1月29日(火) 9:30~	
土ようおはなし会	2月 2日(土) 11:00~	東市来図書館
一般読書会	1月15日(火) 9:30~	
読み聞かせグループ交流会	1月26日(土) 10:00~	日吉分館
こけおはなし会	2月 9日(土) 14:00~	
日吉成人読書会	1月16日(水) 10:00~	ふきあげ図書館
おはなし会	2月 9日(土) 10:00~	
ほけっとファンタジーおはなし会	1月26日(土) 14:00~	
おはなし会	2月 9日(土) 14:00~	

図書館	開館時間	休館日	電話
中央図書館	(火~金)10:00~19:00	月曜と1/24	273-6886
東市来図書館	(土・日)9:00~17:00	月曜と1/24	274-2111
ふきあげ図書館		月曜と1/17	245-1711
日吉分館	8:30~17:15	日曜と1/19,31,2/2,11	292-2001

今回は、東市来図書館の紹介です。



お手数ですが  
50円切手  
お貼りください

8 9 9 - 2 5 9 2

◎ご氏名  
フリガナ \_\_\_\_\_

年齢 / 歳 性別 / 男 ・ 女

◎ペンネームまたはイニシャル \_\_\_\_\_

※記入がない場合、実名で記載させていただきます。

◎ご住所 □□□□□□□□ \_\_\_\_\_

電話 ( ) \_\_\_\_\_

日置市役所  
企画課広報統計係 行  
(No.93 / 2013.1月号)

ヨコエ 読者の声  
～日置市お便り板～

このコーナーは読者の皆さんからの生の声をご紹介します。本誌への感想、皆さんの日置市での出来事など、たくさんのお便りをお聞かせください。

◎今月のお題  
「年末年始思い出話」  
年越しそばに初詣。家族総出でおせちなど、皆さまの年末年始のすてきな思い出話をお聞かせください。お便りを掲載させていただいた方にJAさつま日置「ほんかん2kg」をプレゼント。応募締切りは1月23日(水)当日消印有効です。

点線に沿って切り取ってください。(官製ハガキでも可)

12月号のお題

～先月のお題は「来年の抱負話」でした～

退転後、腰痛を言い訳に何もするともなく、一日をボーッと過ごしていた夫。このままボケてしまうんじゃないかと心配していました。12月、孫という宝を得て一変よく動くようになりました。

スポーツ選手として、活躍していた若い頃のようにとは欲張りませんが、庭で外で孫の動きにつきあい、元気な笑い声が聞こえるそんな1年でありますよーに。

(風鈴さん 伊集院町 60代女性)



お便りありがとうございます!孫は目に入れても痛くないとよく言われますからね。聞けば担当のご主人のお父様も孫が生まれてからそのような調子だとか。どこの家庭も変わらないのかもしれないね(笑)。ぜひお孫さんとの笑い声の絶えない生活を楽しまれてくださいね!!

来年の元旦で、ちょうど満69歳だ。いつの間にか高齢者になった自分に驚く。せっかく覚えたパソコンを忘れぬように、日記を書き始めて5年目。三日坊主が得意技の私が、珍しくよく続く。毎日1万歩以上(月平均)のウォーキングもクリア!!何せ、ボケ防止には、日記やウォーキングが特効薬と信じている私だ。また、ボケ防止に週刊誌を読み、読者欄に投稿・掲載されると、百均顔縁に飾って喜んでる自分がある。

年をとると、だんだん子どもに還っていくのは本当だ。ボケ老人チルドレンの来年の抱負は、日記とウォーキングの継続だ。それに、週刊誌読者欄への掲載「今年の16回」を越えたい。「チルドレン」という言葉も陰りを潜め、過去のものになった。精進して「普通の老人」を目指したい。

(70間近のよかにせどんさん 伊集院町 60代男性)



お便りありがとうございます!お便りをwordで貼って送ってくださる謎が今解けました!!また、月平均で毎日1万歩以上歩かれています。さらには読者投稿もされているとのこと。もう見習わせていただきたい部分一杯です。来年もぜひ目標に向かって元気で頑張ってくださいませ!!

フリートーク

～日置市のこと、身近な話題等なんでもお聞かせください～

先日、観光・イベントの中美味いもの Championship2012を見ていた娘が急に、お母さん大根は塩水で1回火を通して柔らかくしてからおでんを作ると渋味に富むと主婦歴31年の私に投げかけました。やられたと思いつつ「知、知、しっちょっど」と面構え。早速試してみました。知らないのは私だけ?トホホ……。身近な出来事すぎてすみません。

今年も楽しみにしています。

(門ちゃんさん 日吉町 50代女性)

お便りありがとうございます!身近な出来事大歓迎です!私もつつい小さな小さな見栄を張って、知ってるふりをしてしまうことがあるのでよく分かりますその気持ち!!ちなみに少し言葉につまずいてしまうのも一緒です(笑)。今年も楽しんでもらえる広報誌を作れるよう頑張りますね!!

数年前から気功を習いはじめ、今年は詩吟を習いはじめました。今までしたりしなかつたりでしたが、今度こそ毎日少しずつ両方とも実行していきたいと思えます。

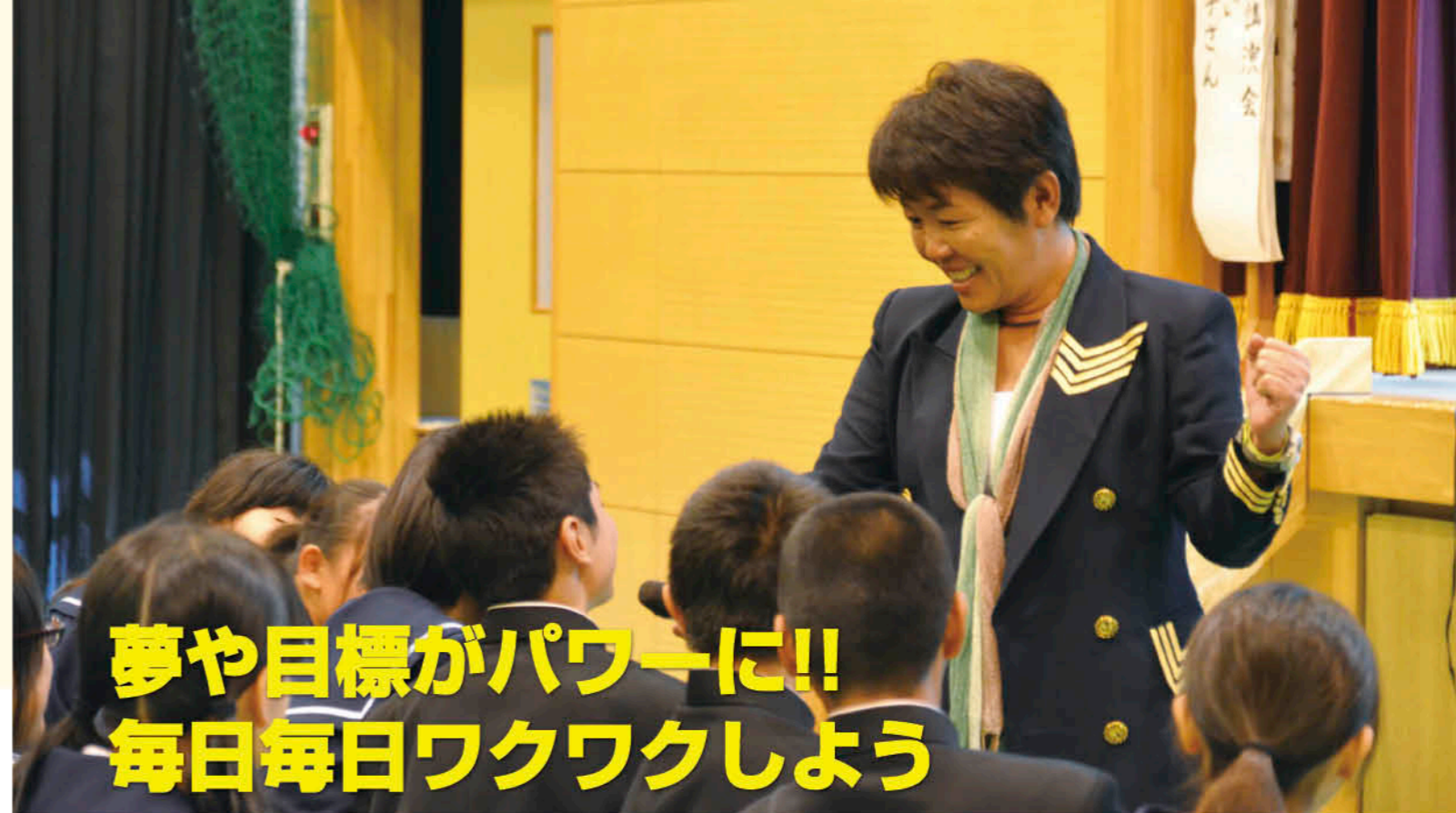
健康で長生きできますようにとの願いを込めて!!

(ラビットモコさん 吹上町 60代女性)

お便りありがとうございます!気功に詩吟。新しいことにどんどん取り組まれていく姿勢素晴らしいですね!!毎日が変われば人生が変わると言われる方も。経験談として毎日の積み重ねがなかなか難しいんですよ(汗)ぜひぜひ目標達成されますことを祈っております☆



※本庁、各支所に読者の声応募BOXも設置してあります。応募BOXの場合は切手もいりませんのでぜひ活用ください!!



夢や目標がパワーに!!  
毎日毎日ワクワクしよう

生徒に夢をインタビューする今給黎さん (撮影地:上市来中学校体育館)

「自分がやる気になれば世界はどんなに広がっていきます。その時いろいろな夢や目標が出てくると思います。これもすてきなあれもすてきなチャレンジしてみてください。その機会を自分の手で行かせるように頑張ってください。私も皆さんに負けたくないように頑張りたいと思います」と上市来中学校の子どもたちにエールを送ったのは、今給黎教子さん。同中文化祭(P7参照)で今給黎さんが講師をされた、記念講演「夢に向かって」を特別に聞かせていただきました。

「中学生はとても大切な時期だと思っています。私が冒険航海して世界中を旅したいという夢を持ったのも中学生の時でした。自分が進んで、その後社会に出て何をしたいのか。それを一生懸命探す時期。大人としての芽生えですね。中学生の時に夢や目標を持つということはとても大切なことだと思います」

夢や目標を持つことは、人生にとってもすてきな影響を与えます。

「夢や目標があれば好奇心が湧いてきて、やってみようという気持ちも膨らみ、

パワーが出てきます。このパワーが一番大事です。このパワーが出なくなったらダメです。みんなの年代もそうですが、いくつになってもその気持ちを忘れたらいけないと思います。私は今も休みになったらあれをしよう、これをしようというワクワクします。小さいことでもすけど目標や夢が毎日毎日出てきます。それが人間生きていくうえでとても大事だと思っています。みんなにもそういう気持ちを毎日もってもらいたいと思います」

講演終了後、今給黎さんに今後の目標を聞くことができました。

「海は身近にあるけれども実際に遊んだことがない子も多いです。そんな子どもたちに何かきっかけを持って海に来てもらえるようなイベントをこれからも続けていきたいです。その活動を通して、子どもたちが夢を持つお手伝いをする事ができればと思います」

現在、南さつま市にある「笠沙恵比寿」で世界一周を成し遂げたヨット「海連」を見ることが出来ます。ぜひ一度行かれてみてはいかがでしょうか。そこには今給黎さんの夢があふれています。

いまきいれ・きょうこ  
昭和40年、吹上町で生まれる。中学生時代に冒険航海に憧れ、ヨット部がある錦江湾高校に入学。高校総体3位など優秀な成績を残す。1988年に女性初となる太平洋単独往復、1992年に日本人初の東回り単独無寄港世界一周など数々の偉業を成し遂げる。



◎海洋冒険家  
今給黎 教子さん(47)

【カッコいい生き方を学ぶ】  
Life



あまり使わなかった...眠っている★ネックレス ★指輪 などなど  
 壊れても価値は同じですよ〜



お金に換えて活かせませんか!!

ただ今 金・プラチナ 価格上昇中につき

当社の通常買取価格の **50%UP**

さらに... 「広報みたろ」、「おき見たろ」と言って頂くと

今がチャンス!! **+5%UP** 致します♡

ケーピーティ  
 ソレイユ 伊集院店  
 日置市伊集院町徳重274-1  
**099-273-3773**

5月のオープン以来、深客数もうお1,000名!!  
 身近にご利用いただいております。

査定・お見積り無料ですので、どうぞお気軽にお越し下さい。



営業時間/10:00~18:00  
 ソレイユタウン(旧アパッセだいゆさん)  
 1Fトイレの向かい側になります

ケーピーティ 串木野店も ございます  
 お待ちしています。



いちき串木野市旭町93  
**0996-33-1133**  
 ケーピーティ 串木野店  
 道路をはさんで左の角め前

# au 新春キャンペーン

**DIGNO S** 4G LTE  
 KYL21 by KYOCERA  
 楽しみ長持ち。スマホNo.1\*1  
 超大容量バッテリー×急速充電\*2

防水 IPX5/IPX7 防塵 IP5X

- 大画面でネットも動画もたっぷり楽しめる。安心の超大容量2,520mAhとうれしい急速充電対応。
- 騒がしい場所での通話も快適。クリアに聞こえる「スマートソニックレシーバー」搭載。
- 初めてでも安心の使いやすさと充実機能。音声で素早く使える「すぐこえ」も新搭載。

**optimus G** 4G LTE  
 LGL21 by LG Electronics Japan  
 最上級のスペックが実現する驚愕の新体験をあなたに。

防水 IPX5/IPX7

- 4G LTE+次世代クアッドコアCPU+2GB RAM搭載、驚きの超高速処理
- 2つのタスクを重ねて表示「ながら作業」を実現した新感覚UI搭載。
- 超高解像度IPS液晶&急速充電対応の大容量バッテリー。

**VEGA** 4G LTE  
 PTL21 by PANTECH  
 はじめよう、新しいコト。

防水 IPX5/IPX7 防塵 IP5X

- スマートフォンなのにタッチしない?!新しい操作感「タッチレススタイル」。
- いいね!使えるカメラ機能がSNSやブログの注目度UP。
- オールインワン+新機能を使いたおそう!

\*1:5.0インチ以下の国内スマートフォンのバッテリー容量。2012年10月11日現在。株式会社ネオマーケティング調べ。\*2:同梱の卓上ホルダおよび専用ACアダプタ使用時。

防水 防塵 について ※ご使用の際はキャップ類・電池フタは確実に取り付けてください。

[4G LTE] ★ご利用はLTEエリアに限ります。※3Gエリアでは、WIN HIGH SPEED での通信速度(受信最大:9.2Mbps/送信最大:5.5Mbps)となります。※本サービスはベストエフォート型サービスです。記載の速度は技術規格上の最大値です。お客様のご利用接続・回線の状況等により大幅に低下する場合があります。※「DIGNO」は京セラ株式会社の登録商標です。

**auショップ 伊集院**  
 日置市伊集院町徳重215番地  
 TEL (099) 272-7275  
 FAX (099) 272-7276  
 営業時間 平日・土・日・夜 10:00~19:00

**auショップ 串木野**  
 いちき串木野市曙町67番地  
 TEL (0996) 32-8363  
 FAX (0996) 32-6057  
 営業時間 平日・土・日・夜 10:00~19:00

**auショップ 阿久根**  
 阿久根市鶴見町48番地  
 TEL (0996) 72-5525  
 FAX (0996) 72-5505  
 営業時間 平日・土・日・夜 10:00~19:00