

広報

# ひあき

# 11

vol.187

月号

2020  
令和2年



日置市イメージキャラクター「ひお吉くん」



ウミガメ放流



永吉・花田・和田小学校合同稲刈り体験



台風後の美山地区竹林整備の様子

特集

## 点と点を結び 今を未来に伝えるために

～地域おこし協力隊伊藤明子さん 活動報告～

### 目次

- ・特集
- ・まちの話題
- ・CIVIC NEWS
- ・行政インフォメーション
- ・健康情報ひおき
- ・健活11
- ・お知らせ版
- ・図書館へようこそ!
- ・読者の声
- ・市民の窓

# 点と点を結び

## 今を未来に伝えるために

### 地域おこし協力隊 伊藤明子さん活動報告



**「薩摩焼きの里」**として知られている東市来町美山。昨年の7月、この地に日置市で2人目の地域おこし協力隊として伊藤明子さんが着任しました。東京で生まれ育った伊藤さんが、移住してきてから現在に至るまで、「地域おこし協力隊として」また、「一人の移住者として」過ごした日常や大切にしてきたことなどについてうかがいました。

**●美山地区の地域おこし協力隊の役割**  
「地域おこし協力隊」とは、地方自治体が総務省の制度を活用し、地域外からの人材を受け入れる取り組みで、自治体から委嘱を受けた隊員は、さまざまな課題やニーズを抱える地域に居住し、地域協力活動を行いながらその地域への定住・定着を図る。

**●美山版総合戦略と地域おこし協力隊**  
美山版総合戦略は、地域全体で地域資源の魅力や価値を発見・育成し、地域が一体となって観光の推進を図り、「観光を生かしたまちづくり」を提案しています。美山版総合戦略には3つの柱として、  
Ⅰ 観光事業の推進  
Ⅱ 地域連携による地域力アップ  
Ⅲ 産業の維持と発展

があります。そのⅠ・Ⅱの担い手として、日置市初の地域おこし協力隊として着任したのが吉村佑太さんでした。平成28年7月に着任し、令和元年6月まで協力隊として活動。美山笑点の管理・運営、竹林整備、美山の朝マルシェの運営、各メディアを利用した美山の宣伝活動など、多方面に渡って活躍され3年という任期を終えられました。

令和元年7月、美山総合戦略の柱のうち、「産業の維持と発展」の担い手として伊藤さんが協力隊として着任しました。旦那さんの退職後の移住希望先として2人で決めた鹿児島県でしたが、伊藤さん自身にとって緑もゆかりもない土地。まさに「0からのスタート」が始まりました。

ています。平成21年度から始まり、日本全国で、約5500人（令和2年3月末現在）が活躍しています。

美山地区がこの制度を活用し始めたのは平成28年7月からです。窯元のほかに木工・ガラスなどの工芸や飲食店などが出店し、観光客も多く訪れる町に成長しつつあるこの地区も、工芸全体の課題である職人の高齢化、後継者不足などの課題に直面。地区全体としても人口減少に関連したさまざまな課題を抱えていました。そういった課題に対応するため、美山地区公民館と美山で事業を営む事業主などで作られた「美山未来つなぎ隊」により、「美山版総合戦略」が作成され、その担い手として地域おこし協力隊制度の活用を始めました。

#### 「地域おこし協力隊」として

##### そして「一人の移住者」として

地域おこし協力隊として着任したというだけで、「地域おこしのプロ」と勘違いされてしまいがちですが、見方を変えると一人の移住者。「産業の維持と発展」という課題に対して、「美山の方々がどういうふうにかこの先

のことを考えているかを把握しないままその発展の手伝いをしようというのはいらない。一人一人の話を聞いて寄り添って、それぞれの未来と一緒に見つけたい」と話した伊藤さんは、美山マップを手にしながら美山に点在する店舗を回り、その活動の一步を踏み出しました。活動の拠点は美山の案内所「美山笑点」。伊藤さん着任後にリニューアルされたホームページには、「美山で暮らす人たちと、美山で商いを営む人たち。そして美山に魅了され訪れる人たち。点と点がつながって、たくさんのお笑顔が生まれますように、という思いを込めて2015年「美山笑点」は誕生しました」とあります。伊藤さんは美山地域の「伴走者」を目標に、点と点を結び活動に全力投球していきます。

# 「美山 CRAFT WEEK」



新型コロナウイルス感染症の影響により、毎年11月上旬に開催していた美山窯元祭りが中止となりましたが、その代替として企画されたものが、現在開催されている「美山 CRAFT WEEK」です。期間を2週間に設定し、美山の日常的な風景を楽しみながら個人周遊・店舗訪問型のイベントとなっています。

このイベントの中で、伊藤さんが熱い思いで尽力した企画が『美山のいっぴん』。美山の全ての窯元とこの企画に賛同した工房が、この期間に合わせて心を尽くして製作した「押し作品」が出品されています。伊藤さんは、毎年この時期になると夜遅くまで照明をつけて作品を作る作家さんや、窯に火を入れて一晩中向き合う陶工さんが居ることを知っています。そんな真剣な思いがこもった作品を知ってもらおう機会だからこそ、熱が入り真剣に取り組みました。

心を尽くして製作された『美山のいっぴん』のすべては美山陶遊館でご覧いただけますが、購入するためには窯元や工房を回る必要があります。『美山の作品は作り手とセット』。作り手に話を聞きながら作品と向き合えば、さらに魅力的な逸品となります。

「自分たちは、作り続けるだけ。そんな言葉を何度も聞きました。その作り手の心に触れに、美山クラフトウィークへぜひお越しください」と伊藤さんは笑顔で話しました。

# 一人の移住者 in ひおき

単身で移住してきた伊藤さんのひおき生活は、東市来町下養母の築70年の家で始まりました。東京では見た事がない大きな蜘蛛、アリの大群などの衝撃的な出会いもありましたが、ご近所の皆さんはとても温かく迎え、「地域おこし協力隊」としてではなく、「都会から来た伊藤明子さん」として受け入れてくれたそうです。



「最初はこのまちで暮らしていけるか不安でしたが、東京では会うこともまれだったご近所さん、自治会長、大家さんなどが気遣ってくれてその不安はすぐに解消されていきました。鬼火焚きをはじめとしたいろいろな行事にも呼んでもらい、大切にされていると実感できました」と伊藤さんは笑顔で話します。あまりにも親切にしてくれるので何を返せばいいんだろうと悩んだこともあったそうです。地域おこし協力隊として伊藤さんを招いた一人、美山未来つなぎ隊隊長の松岡さんからは、「冷静な判断ができるように、協力隊として、客観的な目線を大切にされた方がいいよ」とアドバイスされましたが結果として、職場と居住地を分けることにより仕事とプライベートをうまく切り替えることができ一人の移住者としてもゆとりが感じられたそうです。令和2年4月からは、退職したご主人と愛犬と、吉利で新しい生活を楽しくスタートさせています。

# 今の美山を伝え、残す

美山には優れた技術を持つ陶工や職人がいますが、高齢化や後継者不足が喫緊の課題となっています。この課題を踏まえ、伊藤さんは協力隊の仕事として、美山通行手形の会から「今の美山にこんな素晴らしい技術があることや、すてきな職人がいたことを、50年後にそれを誰も知らないということが無いよう、後世に本を執筆するという形で傳承して欲しい」とミッションを与えられました。伊藤さんは、ここで自分なりに3年間をすごしながら、ここに住んでいる人たちと接していく中で、ここにいたからこそ知れたこと、分かったことをちゃんと残したいと考え、可能な限り美山に住む人たちの日常に入って、直接肌で感じることを優先し活動してきました。そんな中で今年5月、後継者のいない陶工の一人が亡くなりました。窯元をどのように守り、伝えていくかを突きつけられた出来事でした。伊藤さんはこの陶工の作品と人柄を知ってもらったための企画をご遺族と共にクラフトウィークで準備しました。このまま無くなっていくことを惜しいと感じたからです。

美山マップはこれからも美山の今を示すために更新されていきます。そしてそのマップには消えていくものもあるかも知れませんが、伊藤さんの協力隊退任時には出来上がっているはずの「美山の本」。多くのことを記せるように、関わられることを見つけて、見つけたら全力投球するその活動にこれからも注目です。



# 「普段の美山」の発信

着任後、伊藤さんは美山の朝マルシェの運営や美山窯元祭りの準備、メディアへの出演などを行いながら、美山笑点のSNSを活用して「普段の美山」の認知度を上げるべく精力的に活動。「出来上がったものを見て気に入って買うだけではなく、美山は人とセットだと思っています。狭くて小さい町であるからこそ、その人から話を聞いたなら、その人から商品を買いたくなるというふうな物の買い方に繋がって欲しい。その作品をおして人の思いにも出会って欲しい」と、その思いを話します。協力隊として美山の店舗を回り、陶工が土と、作家さんが作品と向き合っている姿を見るほど、その思いは強まりました。

新型コロナウイルス感染症の影響により、伊藤さんはより一層美山の内側を見るようになります。客足が減る中でも作り手の皆さんの創作に向ける情熱は変わりませんでした。人によっては「いつもと変わらない。むしろコロナが終息した後、お客さんが来たときに見てもらおう作品を作りたい」と話す方もいたほどです。5月、伊藤さんは美山に來れないお客さまへ、作家さんの今を届けたいと動画を作り、配信を始めました。タイトルは「Wonder of MIYAMA」小さなまちから驚きを」をコンセプトにしています。ぜひ一度ご覧ください。



YouTubeのQRコード



ご利用ください!

日置市女性センター銀天街

# ひおき大すきみんなのまち

伊集院駅から徒歩5分!女性に限らず、どなたでも利用できます!  
お父さん、おじいちゃん、おばあちゃんも!お一人でも、親子でも、  
どなたでもぶらりと立ち寄ってもらうための場所。  
くつろぐ・語る・学ぶ 使い方はあなた次第。  
毎日のひとやすみを人生のこれからここでみつけませんか。



プレイゾーン



授乳室



多目的フロア



書籍コーナー

## 学びあい

学びの講座  
(心や身体のケア、  
子育て、キャリア支援、  
異文化交流など)

## いきぬき

ひとりでゆっくり  
過ごしてみませんか?

## 相談

家庭、職場、自分のこと。  
一人で悩むより  
まずあなたの気持ちを  
話してみませんか。

## 語り合い

仲間づくり

## 情報

多様な情報を  
そろえています



住所/日置市伊集院町徳重439番地8  
(南日本銀行銀天街出張所内)  
開館/毎週水・金・日(祝日は閉館)  
時間/午前10時~午後4時  
電話/099-295-3411

## 11月12日から25日は「女性に対する暴力をなくす運動」!



パープルリボンは、女性への暴力の根絶を訴える運動のシンボルマークです。  
内閣府男女共同参画推進本部では、毎年11月12日から25日までの2週間を  
「女性に対する暴力をなくす運動」期間と定めています。  
女性に対する暴力は、女性の人権を侵害するものであり、決して許されない行為です。

### 配偶者や交際相手からの暴力に悩んでいませんか?

#### 身体的暴力

なぐられる  
蹴られる  
物を投げつける  
など

#### 精神的暴力

大声で怒鳴られる  
無視される  
交友関係を監視される  
など

#### 経済的暴力

生活費を渡されない  
働かない  
借金を重ねる  
など

#### 性的暴力

性的行為を強要する  
避妊に協力しない  
など

### DV相談 +

電話24時間受付

ひとりで悩まず、  
まずは相談してください。 **0120-279-889**

DV相談ナビ #8008

### 男女共同参画相談(市民のための相談室)

相談例 パートナーの暴力や暴言、子育てのこと  
学校、友人、職場、地域のこと など  
日置市相談ダイヤル/099-273-2160

お問い合わせ先 企画課 国際交流・男女共同参画係 TEL.248-9403(直通)

## みんなで進めよう!

# 男女共同参画

性別にかかわらず、だれもが自分らしく、  
個性と能力が発揮される社会をめざして

## 日置市男女共同参画推進条例

日置市では、性別にかかわらず、だれもが自分らしく、一人ひとりの個性を尊重し、  
その能力が発揮される社会を作っていくためのルール(日置市男女共同参画推進条例)があります。

## 条例の主な内容についてご紹介します!

1

### 性別で差別しない

一人ひとりの個性を認め、  
自分らしさを大切にしよう。



2

### 自分のやりたいことを 自由に選べる

消防士は男性?看護師は女性?  
自分がやりたい仕事を選ぼう。



3

### みんなで考え行動する

みんなで物事を  
決めようとしたら、  
いろんな意見や考えが出る。



4

### 家庭の仕事は みんなで協力する

家事や仕事、育児や介護など、  
家族みんなで助け合おう。



5

### お互いを大切にする

お互いの身体の違いを理解し、  
思いやりを持とう。



6

### 世界の人々を 理解し協力する

世界を知って、  
世界の人々と協力をしよう。



7

### 教育や学びの場で 自分らしさを大切にする

自分を大切にする  
気持ちを育もう。  
みんな違ってみんないい!



## 【総合健診（脱漏）】

<内容> 特定健診、胃がん検診、腹部超音波検診、肺がん検診

日程	11月27日(金)・11月28日(土)
場所	日置市中央公民館
受付時間	午前8時～午前10時

※特定健診については、12月まで個別健診（日置市内指定医療機関での受診）も可能



今年  
受診されていない方  
**必見**

## 【夕方検診】

<内容> 子宮頸がん検診、乳がん検診、骨粗しょう症検診

日程	12月18日(金)
場所	日置市中央公民館
受付時間	午後5時～午後7時

※乳がん検診については、2年に1回の受診を推奨しています。



日中の  
受診が難しい方  
**必見**

◆受診希望の方や、詳細を確認されたい方は下記へお問い合わせください。  
(料金や対象者などについては、ホームページにも掲載しています。)

### 【お問い合わせ先】

本庁健康保険課 健康づくり係、国民健康保険係 TEL 2 4 8 - 9 4 2 1 (直通)



市ホームページ  
QRコード

## CIVIC NEWS 縮小版

令和2年の  
集団健(検)診はお済みですか？

健康保険課  
健康づくり係  
からのお知らせ

## これであなたも日置通! まちの話題

10/8

120年の歴史を紡ぐ  
榑木集落の坪刈り



丁寧に脱穀している様子

榑木集落で、「坪刈り」といわれている伝統行事が行われました。

坪刈りは、江戸時代に年貢高を決めるために役人が立ち会い、1坪(3.3㎡)分の稲を刈り取り、全体の収穫量を計算したのが、由来とされています。榑木集落においては明治時代から続く行事で、120年以上の歴史があることとなります。

さわやかな秋風が吹く中、住民が榑木集集場に集まり、刈り取った稲を脱穀し、わらや不要なごみを取り除いた後、計量し各々の収穫量を競いました。今回は8人の生産者が参加し、新富孝一さんが優勝しました。10アールあたりの収穫量は446.6キロという記録でした。

9/24

大きくなって帰ってきてね  
伊作小学校ウミガメ放流



子ガメを見守る児童たち

吹上地域の伊作小学校は、毎年親子でウミガメパトロールを行い、保護した卵を小学校内のふ化場でふ化させ、吹上浜での放流を行っています。今年は8月7日に保護した139個の卵のうち、9月24日にふ化した51匹を4年生の児童が放流しました。はじめて放流に参加した寺本光我くんは「小さいのに何度も波に押し返されながらも、頑張って海に向かうウミガメはすごいと思ったし、可愛かったです」と話しました。ウミガメは30年ほどで産卵のために帰ってくると言われています。最後に児童らは、「頑張れ」や「大きくなってね」など思い思いにウミガメへエールを送っていました。

9/27

平鹿倉地区の3自治会が1つに  
平鹿倉自治会設立総会



平鹿倉自治会設立総会後の記念写真

吹上地域平鹿倉地区にある日添自治会、平鹿倉自治会、今観龍自治会の3自治会が「平鹿倉自治会設立総会」を開催し、10月1日付けで新たに「平鹿倉自治会」となりました。

日置市の人口は、年間約400人ずつ減ってきている状況にあります。この平鹿倉地区でも世帯数の減少がすすみ、自治会活動や役員の選出などに支障をきたすことが懸念されるとして、今年4月から検討を重ね、今回の自治会統合となりました。

設立総会で新自治会長としてあいさつをした遠矢静夫さんは「人口において、今後の発展はなかなか難しいと思うが、今後自治会統合をする方たちの手本となるように、前向きに活動をしよう!」と話しました。

## ひおきの宝

いけだ に な  
池田 仁那ちゃん  
4歳7カ月  
とな  
斗那くん  
3歳  
りと  
吏仁くん  
3歳  
父 一仁 母 恵里那



これからも姉弟仲良く楽しく元気いっばいに成長してね♡君たちの可愛い笑顔がパパとママの頑張る源です。私たちのもに生まれてきてくれてありがとう!!大好きだよ♡

### お子さんの写真を大募集

- ◆応募要件  
日置市内の6歳以下のお子さん
- ◆応募内容  
①お子さんの氏名(読み方)・生年月日  
②保護者の住所・氏名・連絡先  
③お子さんへのメッセージ(120字以内)  
④最高の笑顔の写真♡
- ◆応募先  
・メールアドレス kouho@city.hioki.lg.jp  
・郵送先 〒899-2592 日置市伊集院町第一丁目100番地 日置市役所 総務課秘書広報係  
※応募いただいた写真は原則として返送いたしませんので、ご承知ください。



応募フォーム

### 新型コロナウイルス感染症に関連して多くの寄付を頂きました。

大切に使用させていただきます。本当にありがとうございました。

新型コロナウイルス感染症に関する寄付一覧(10月1日～10月27日)

日付	10月7日
寄付者(会社名)	公益社団法人 申木野日置法人会
寄付したものの	耳・額式体温計
数量	30個

## 日置市吹上人工芝サッカー場が完成しました!

日置市吹上人工芝サッカー場完成に伴い、10月3日(土)落成式が行われました。

この土地は、旧吹上町が国有林の活用を目的として購入し、隣接する旧吹上浜キャンプ村とともに少しずつ整備を進め、平成29年度からサッカー場の工事が開始されていました。

完成したサッカー場は、一般用コートが2面(うち8人制コートが4面)、アップゾーンとしてフットサルコートを2面備えています。そのうち、1面分はLED照明が設置され、夜間の利用も可能となっています。

落成式終了後、鹿児島城西高等学校と長崎総合科学大学附属高等学校のオープニングマッチが行われ、待ちわびた完成に花を添えました。

施設の完成により、県内外から大会や合宿などで多くの利用が期待できます。



施設建設にあたっては、スポーツ振興くじ助成金や鹿児島県地域振興推進事業補助金が活用されました。

# 行政改革

～令和元年度の取り組みについて～

市では、少子高齢化の進行に伴う人口減少社会を見据えた持続可能な行政経営の確立を目指して、第3次行政改革大綱（計画期間：平成28～令和2年度）を策定しています。この大綱に基づき行政改革を計画的・効果的に進めるため、具体的な行動計画（アクションプラン）として33項目を掲げて行政改革に取り組んでいます。

行動計画については、行政改革推進委員会（識見を有する方、公共の団体や地元企業の代表者、公募で選ばれた方など10人で構成）において、取組実績および進捗状況について毎年評価（検証）しています。

今回、令和元年度の評価を行いましたので、その結果や効果額についてお知らせします。

行政改革大綱の基本的方策別の評価

基本的方策	評価度				計	行動計画（アクションプラン）の一例
	計画より早く進んでいる	計画どおり進んでいる	計画より少し遅れている	未着手		
1 持続可能な財政運営の推進	1	9	4	—	14	・財政健全化計画に基づく適切な財政運営 ・未利用財産などの有効活用・処分 ・内部管理経費の縮減 ・市税等収納率の維持向上と納付機会の拡大 ・継続して安定した水道事業 / 下水道事業の展開
2 公共施設マネジメントの推進	1	3	1	—	5	・公共施設等総合管理計画の公表および運用 ・公の施設における指定管理者制度の導入推進 ・公の施設の民間移管の推進
3 簡素で効率的な行政経営及び職員の育成	4	4	—	—	8	・住民票等諸証明のコンビニエンス・ストア交付の導入 ・職員定員管理計画の策定および公表 ・効率的・機能的な組織機構の構築
4 共生・協働によるまちづくりの推進	—	6	—	—	6	・日置市協働サポーターの設置 ・地区公民館を中心とした協働による地域づくり ・協働の地域づくり事業の推進
合計	6	22	5	—	33	

## 令和元年度の具体的な取り組み内容

- 未利用財産の売却（土地28筆、建物2棟）
- 自動販売機設置による自主財源の確保
- コピー使用料、電気使用量の縮減
- 下水道事業の公営企業会計への移行
- 指定管理者制度の導入（伊集院駅西側・北口駐車場、観光案内所）
- 権限移譲事務の受け入れ（17法令256事務）
- 職員定員管理計画による定員管理（前年比△6人）
- 特別養護老人ホーム青松園の民間移管
- 市役所組織改革の実施（支所市民課の地域振興課への統合など）

## アクションプランに基づく4年間の行政改革効果額

312,998千円

（目標額281,002千円に対して31,996千円上回っている状況です）

効果額実績	○未利用財産などの有効活用・処分	75,599千円	○自動販売機設置場所の貸付の導入	34千円
	○債権管理の適正化	79,118千円	○下水道事業（終末処理場業務）の包括的民間委託	△19,323千円
	○職員定員管理計画の策定および公表	177,570千円		

# ご存じですか？償却資産（固定資産税）

## ★「償却資産」ってなに？

償却資産とは、事業のために使用している機械や設備などの資産のことで、固定資産税（土地・家屋・償却資産）の対象となります。日置市内に償却資産を所有している方は、毎年1月1日現在の所有状況をその年の1月31日までに申告していただく必要があります。

なお、課税標準額（取得価格や耐用年数により算出）の合計が150万円に満たない場合、課税されません。

### ◆ 申告が必要な方

会社のほかに、飲食店、医業、農業などの個人事業主も対象

### ◆ 対象となる資産

事業のために使用する構築物や機械および装置、器具、備品など。

また、耐用年数が1年未満やリースによるもの、他に課税されているもの（家屋、自動車等）は、申告の必要がありません。

### ◆ 申告の方法

昨年までに申告をした方には、申告用の書類を12月中旬に郵送しますが、初めて申告される方は、税務課までお問い合わせください。

## ★ 中小事業者などが所有する償却資産および事業用家屋に係る固定資産税の軽減措置について

新型コロナウイルス感染症およびそのまん延防止のための措置により厳しい経営環境にある中小事業者などに対して、申告書の提出により令和3年度課税の1年分に限り償却資産および事業用家屋に係る固定資産税の軽減措置を受けることができます。

### ◆ 要件および軽減の割合

令和2年2月から10月までの任意の連続する3か月間の事業収入が前年の同期間と比べて

- ① 30%以上50%未満減少している場合、2分の1軽減
- ② 50%以上減少している場合、全額軽減

### ◆ 提出書類

- ① 申告書
- ② 特例対象資産一覧（軽減措置を受けたい資産）
- ③ 収入が減少したことを証する書類（売上台帳や申告決算書などの写し）

※「申告書」や「特例対象資産一覧」は、税務課窓口や日置市ホームページに掲載してありますのでご利用ください。

### ◆ 提出期間

令和3年1月4日（月）から令和3年2月1日（月）（消印有効）まで

申告期限を過ぎてしまった場合、軽減措置を受けることができなくなります。



## 【お問い合わせ先】

本庁税務課固定資産税1係 TEL 099-248-9412 日吉支所地域振興課内固定資産税2係 TEL 099-292-2033  
東市来支所地域振興課市民税係 TEL 099-274-2436 吹上支所地域振興課市民税係 TEL 099-296-2257

# 生きがいを持ち、愉快地に過ごすべし!

健康長寿のためには、栄養・運動に並んで社会参加が重要と言われています。生き生きとした快活な高齢期を送るためには、地域の中で生きがいを持って生活することが大切です。

みなさんは、「生きがい」をお持ちですか?今回は、武将隊「島津豊久」公と一緒に、「生きがい」についてお伝えします!

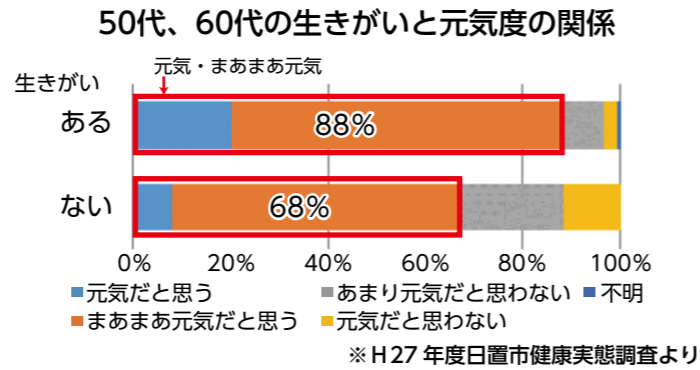


ひろきPR武将隊 島津豊久

## 生きがいがある人は元気がある!

日置市健康実態調査から、50代60代の生きがいと元気度の関係を見ると、生きがいを持っている人は、持っていない人より元気と感じている人が多いというデータがあります。

このデータからも健康維持のためには、「生きがい」を感じられる時間を作ることは大切ということが分かりますね!



## 豊久公が地域活動に参加してきました!

### 朝日ヶ丘自治会グラウンドゴルフ

水・日曜日の週2回、朝8時30分から会員約20人で練習しています!生まれてはじめてグラウンドゴルフをした豊久公。優しく皆さんにルールを教えてもらって、みるみる上達!!「練習してきたの~?上手!!」という声もありました。

#### 参加者の皆さんの声

コロナでいろんな活動ができなくなっているけど、グラウンドゴルフができて幸せ♥

好きなことをしていると生きる張り合いがある!

グラウンドゴルフを始めて数十年...、仲間が来ない日があると、体調が悪いんじゃないかと心配する。

ホールインワン3回でティッシュがもらえます!景品も張り合いになります!!



▲豊久公を囲んで記念撮影

「楽しい」と「仲間」が元気の秘訣!

## 健康長寿の3つの柱は



健康長寿のためには、栄養や運動などの良い生活習慣も重要ですが、人とのつながりが大切です。仲間や家族と一緒に取り組む「生きがい」活動が、健康長寿の鍵です!

日置市にはさまざまな健康づくり教室があります。地域で生きがいを持って元気に暮らすために、ぜひご利用ください!

【お問い合わせ先】  
本庁健康保険課  
TEL 099-248-9421  
地域包括支援センター  
TEL 099-248-9423

# 認知症になっても安心して暮らし続けられる日置市をめざして

今後、更なる認知症の増加が予測されており、だれでも認知症になる可能性があると言われています。そのため、認知症の正しい理解や認知症の人と家族の想いに寄り添った接し方が、とても重要になってきます。

## 《日置市の事業の取り組みをご紹介します》

### 認知症予防・介護予防

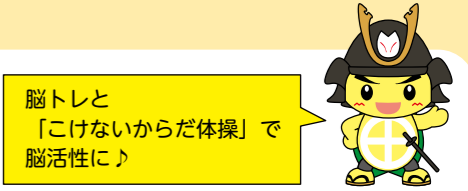
- ◎脳ハツラツ倶楽部：タブレットなどを活用した認知症予防教室
- ◎ニコニコ脳活性教室：栄養や運動など認知症の予防や認知症について学ぶ教室
- ◎筋ちゃん広場：おもいを使った筋トレや脳トレを行う地域の介護予防の場
- ◎きばっど塾：タブレットなどを活用した脳トレや体操を行う自主教室



~脳ハツラツ倶楽部の様子~

新しいことにチャレンジ! わくわくするな~♪

みんなで集まって体操や脳トレをするのが楽しみ!!



脳トレと「こけないからだ体操」で脳活性に♪

現在116自治会で立ち上がっています!



~筋ちゃん広場の様子~

### 本人・家族支援

介護をしている方や介護に関心のある方が集まり、情報交換をしたり介護について学び合う場として「ほのぼのの語り会」を開催しています。他にも、認知症の人とその家族、地域の誰でも気軽に参加して集える場として市内に7カ所の「認知症カフェ」があります。



認知症や高齢者の運転能力について学びました!

~ほのぼのの語り会の様子~



絵手紙に初挑戦! 上手に出来た?

### 認知症の正しい理解と普及

- ◎認知症フォーラム：体験発表や講演などを通じて、認知症の理解を進めます。
- ◎認知症サポーター養成講座：認知症について研修を受けたスタッフが正しい理解や普及のために無料で地域へ出向きます!



令和2年8月18日 感染予防対策を行い実施

キッズサポーターになりました♪

日置市ではこれまでに、約1万人以上の認知症サポーターを養成したよ!



### 9月はアルツハイマー月間!

9月16日~30日

日置市中央公民館に展示を行いました。



認知症かもしれない、認知症の対応が分からないなど、本人、ご家族、どなたでもご相談ください。  
お問い合わせ先:日置市地域包括支援センター 伊集院町郡一丁目100番地 ☎248-9423

# 広報ひおき お知らせ版

※市役所各課の電話番号は全て直通になっています。  
お掛け間違いのないようお気を付けてください。

## 2021(令和3)年版県民手帳の販売について

鹿兒島県統計協会発行の「2021(令和3)年版県民手帳」を左記のとおり販売していますので、ご利用ください。8年ぶりに手触りのよい、やわらかなレザー調のカバーにリニューアルしました。

価格 1冊550円(消費税込)  
サイズ(表紙の色) 縦150mm×横85mm(黒・赤の2種類)

取扱い先 本庁企画課および各支所地域振興課、県統計協会(県庁統計課内)、県内の書店・文房具店、県内のコンビニ

○76歳 昭和19年4月1日から昭和20年3月31日生まれ  
○80歳 昭和15年4月1日から昭和16年3月31日生まれ

検診料 無料(右記対象者の方へは、5月末に受診券(オレンジ封筒)を送付していますが、お持ちでない方は左記のお問い合わせ先までご連絡ください。)

注意事項 必ず事前に歯科医療機関へお問い合わせの上、無理のない範囲で受診してください。

【お問い合わせ先】  
鹿兒島県後期高齢者医療広域連合業務課保健事業班  
☎099-2006-1329

## 「裁判員候補者」または「検察審査員候補者」に選ばれた方について

それぞれ令和3年度の候補者は、選挙権を有する県民の中からくじで選定されます(ただし、20歳未満を除く)。選定された候補者の方へは、11月中旬ごろに「裁判員候補者名簿への記載のお知らせ」または「検察審査員候補者名簿への記載のお知らせ」が届きます。国民が司法に参加する二つの制度です。ぜひ、ご協力ください。

## 【お問い合わせ先】

○裁判員候補者について  
鹿兒島地方裁判所刑事部裁判員係

市役所での販売期間  
12月28日(月)まで(土・日、祝日を除く)

## 【お問い合わせ先】

本庁企画課政策推進係  
☎248-9403  
および各支所地域振興課自治振興係

## 調理補助員の募集について

市では、日置南学校給食センターの(会計年度任用職員)調理補助員を左記のとおり募集します。

募集人員 若干名

勤務場所 日置南学校給食センター  
勤務日数 月14日  
勤務時間 午前8時30分から午後5時のうち7:5時間  
勤務条件 労働保険(雇用・労災)有り  
報酬額 時間額834円  
通勤手当 一定の要件を満たす場合に支給

応募方法 会計年度任用職員登録申込書1部提出(写真貼付)  
※申込書は本庁教育総務課および各支所教育振興課、日置南学校給食センターに準備してあります。  
選考方法 書類審査および面接  
提出期限 11月23日(月)午後5時まで

【提出先・お問い合わせ先】  
日置南学校給食センター  
☎296-3550

☎099-222-7157

○検察審査員候補者について

鹿兒島検察審査会事務局

☎099-808-3719

## 日置地区(兼日置市)生涯学習推進大会の開催について

日時 11月28日(土) 午後1時から午後4時35分まで

場所 日置市伊集院文化会館  
定員 550人程度

※事前申し込み(11月20日(金)まで)をお願いします。

参加料 無料

内容  
(1)表彰(地区社会教育振興会ほか)  
(2)事例発表  
(3)学習成果発表(さつまこけけ笑いクラブほか)  
(4)講演 演題「私たちが描く!未来の生き方」

講師 古市憲寿氏(社会学者・作家)

## ぐりぶー飲食券・ぐるめクーポン利用店舗の募集について

県では、新型コロナウイルス感染症拡大からの回復を目指して実施する「ぐりぶー飲食券・ぐるめクーポン」(プレミアム付き飲食券・割引クーポン)の発行事業のお取り扱いできる飲食店(利用店舗)を募集しております。

募集期間 11月30日(月)まで(必着)

応募方法 (1)WEBで応募  
(2)郵送・FAXにて応募

その他 詳細については県ホームページをご覧ください。

## 【お問い合わせ先】

鹿兒島県プレミアム付き飲食券事務局  
☎0570-008-4000  
メールアドレス  
kagoshima-premium@jfb.com

## 「会社説明会」参加企業の募集について

ハローワーク伊集院では、管内に営業所などがある事業者を対象に会社説明会の開催をご案内しています。事業所と仕事を探している方が気軽に情報交換できる場を提供いたしますので、この機会に貴社のPRをご検討ください。

開催場所 ハローワーク伊集院2階

## 検定満期水道メーターの交換について

水道メーターの使用有効期限は、計量法に基づき8年間と定められています。使用期限の近づいたものは、新しいメーターに交換します。交換作業は、市上下水道課が委託した事業者が行いますので、ご協力をお願いします。

メーター交換期間  
令和3年1月29日(金)まで

メーター交換時のお取り扱い  
○交換作業中は、20分程度の断水となります。交換済の世帯には、「メーター交換済のお知らせ」を配布します。

○検針に支障が無いよう、メーターボックス上には物を置かないようにお願いします。

## 【お問い合わせ先】

本庁上下水道課上下水道工務1係  
☎248-9445  
または各支所水道管理係

## 日置市商工会専門家派遣事業について

新型コロナウイルス感染症拡大により、市内の中小企業者などにおいて

## 会議室

実施日・時間 原則、月曜日・金曜日の午前、月曜日から金曜日の午後 ※会議室の空き状況により異なります。ご了承ください。

## 応募の流れ

①申込書提出 ↓ ②担当との日程調整など ↓ ③開催  
※令和2年10月から令和3年2月まで(受付は1月まで)

※参加は1事業所(法人)1回まで  
参加事業所が多数の場合は対象期間の途中でも受付を終了する場合がございます。ご了承ください。

## 【お問い合わせ先】

伊集院公共職業安定所 求人係  
☎273-3161

## お口元気歯ツピー検診(口腔検診)の案内について

鹿兒島県後期高齢者医療広域連合では、お口元気歯ツピー検診(口腔検診)を実施しています。この検診は、いつまでも健康でおいしく食べて生きさせていただくために、歯周病や義歯の検査に加え、飲み込みの機能検査などを行い、口腔機能の低下を防ぐと有効な検診です。

## 検診期間

令和3年1月31日(日)まで  
対象者 今年度76歳・80歳の誕生日を迎えられる後期高齢者医療被保険者

も影響を受けて、今後の事業を継続する上で、不安をかかえている事業者も多いと思います。そのため、市では「日置市商工会と連携・協力し、「専門家派遣事業」を実施しています。さまざまな相談・要請内容などに応じて、専門家を直接事業所に派遣し、具体的・実践的な事項に関して、適切な指導・助言を行い問題を解決していくための制度です。専門家のアドバイスを受けてみたいと考えている事業者の皆さまは、ぜひご利用ください。

対象者 市内の中小企業者(個人事業者を含みます。)

相談料 無料(ただし、内容などによっては一部負担が生じる場合があります)

## 申込先

日置市商工会本所および各支所  
申込期限 令和3年2月26日(金)

## ※申し込みにあたっては、お気軽にお近くの日置市商工会へご相談ください。

## 【お問い合わせ先】

日置市商工会伊集院本所 ☎272-2222  
日置市商工会東市来支所 ☎274-2151  
日置市商工会日吉支所 ☎292-3130  
日置市商工会吹上支所 ☎296-2246



**大人の図書館体験について**

図書調べものやブックカバー貼りなど、図書館の仕事を体験してませんか。

日時 12月6日(日)  
午後2時から午後4時まで  
場所 ふきあげ図書館

内容 図書の受け入れ、閉架見学、調べもの体験、マイしおり作成など  
対象者 高校生を除く18歳以上の方  
定員 2人(先着順で、初めて申し込みされる方を優先します。)

申込方法 11月15日(日)から29日(日)の期間中に、直接ふきあげ図書館の窓口か、電話でお申し込みください。

【申込先・お問い合わせ先】  
ふきあげ図書館  
☎245-1771

**国民体育大会および全国障害者スポーツ大会の開催決定について**



鹿児島県における国民体育大会および全国障害者スポーツ大会の開催が決定しました。なお、大会名称については、

**オリーブ栽培市民説明会の開催について**

市では、オリーブの6次産業化に向け、オリーブの栽培・収穫を目的とする市民の方に対して、オリーブの栽培説明会を左記のとおり開催します。  
対象者 日置市内在住または日置市内に畑を所有しており、収穫を目的とする方

開催日・場所・時間  
(1)11月17日(火) 吹上中央公民館  
午後6時30分から午後8時まで  
(2)11月18日(水) 東市来中央公民館  
午後6時30分から午後8時まで  
(3)11月19日(木) 日吉中央公民館  
午後6時30分から午後8時まで  
(4)11月20日(金) 日置市中央公民館  
午後6時30分から午後8時まで

※説明会へ出席を希望される方は、出席する会場を11月16日(月)までに左記へご連絡ください。

【お問い合わせ先】  
農林水産課オリーブ推進係  
☎273-8870

**こころの健康相談の開催について**

こころの健康について、医師による相談会を開催します。対象は、う

「特別国民体育大会」および「特別全国障害者スポーツ大会」となりました。今後、具体的な会期、会場などについて決まり次第、改めてお知らせします。

【お問い合わせ先】  
東市来支所社会教育課国体推進係  
☎274-2175

**市雇用創出奨励事業費交付金について**

日置市では、新型コロナウイルス感染症の拡大に伴い悪化している市内の雇用情勢の改善を図るため、新たに市内に住所を有する正規雇用労働者を雇用した市内事業者に対し、予算の範囲内において交付金を交付します。

○交付対象者  
市内に有する営業所、事務所、店舗など(以下「営業所など」という。)において、令和2年9月1日以後に正規雇用労働者を雇用した事業者(事業者)  
○対象正規雇用労働者  
令和2年9月1日以後に交付対象者に正規雇用労働者として雇用された者で、交付対象者が交付金の交付を申請する日において市内に住所を有しているもの。  
交付金額

つ病や気分障がいなどのこころの健康でお悩みのご本人やご家族の方です。相談会は予約制で行いますので、相談会の前日までにお申し込みください。※相談内容および個人情報については、固く守られます。また、原則として医師による相談会には保健師が同席します。

医師による相談会  
日時 12月3日(木)午前10時から正午、午後2時から午後4時まで  
場所 吹上中央公民館(午前)、日置市中央公民館(午後)  
相談時間 1組当たり1時間  
【お問い合わせ先】  
本庁健康保険課健康づくり係  
☎248-9421  
本庁福祉課障害福祉係  
☎248-9416

**司法書士による登記・法律相談所開設について**

日時 12月3日(木)  
午後1時から午後4時まで  
場所 市中央公民館 2階小会議室  
相談従事者 鹿児島県司法書士会鹿児島支部会員  
相談内容 不動産登記全般(権利関係)、民事一般、後見、多重債務  
相談料 無料  
その他 相談時間は1人当たり30分

○交付金の額は、次の(1)、(2)に掲げる区分に応じた合計額。また、当該交付金の額の算定に係る対象正規雇用労働者は、その区分にかかわらず3人を上限

(1)対象正規雇用労働者が就職氷河期世代対象者の場合  
・20万円に当該対象正規雇用労働者の人数を乗じて得た額  
(2)対象正規雇用労働者が就職氷河期世代対象者以外の場合  
・15万円に当該対象正規雇用労働者の人数を乗じて得た額  
○交付金の交付は、同一の交付対象者(事業者)につき1回限り  
その他

本交付金における正規雇用労働者および就職氷河期世代対象者の定義や申請書類など、詳細については市ホームページをご覧ください。  
申請書類の取得  
市ホームページまたは本庁商工観光課で取得できます。  
交付申請書提出期限  
令和3年3月15日(月)当日消印有効  
申請方法 左記のお問い合わせ先まで郵送をお願いします。  
ただし、本庁商工観光課に持参された場合も受付できます。  
【お問い合わせ先】  
〒899-2592

です。事前予約のあった方を優先します。  
【予約先・お問い合わせ先】  
鹿児島県司法書士会事務局  
☎256-0335

**行政書士による無料相談会の開催について**

場所	日時
日吉支所 1階会議室	11月24日(火)
市中央公民館 3階講座3	12月22日(火)

時間 午後1時から午後4時まで  
相談従事者 鹿児島県行政書士会日置支部会員  
相談内容 相続、後見、公正証書、離婚、その他生活相談  
相談料 無料  
その他 相談時間は1人当たり30分です。事前予約のあった方を優先します。  
予約先 種子島行政書士事務所  
☎272-2405  
【お問い合わせ先】  
行政書士岩井田健太郎事務所  
☎090-2719-2119

日置市伊集院町一丁目100番地  
本庁商工観光課商工政策係  
☎248-9409

**「税を考える週間」について**

11月11日(水)から17日(火)までは「税を考える週間」です。「税を考える週間」は、国民生活に深い関わりを持っている税について、その意義(必要性)および役割(使途)を分かりやすく説明することにより、国民の皆さまの税に対する理解をより深めていただくために設けています。今年のテーマは、「くらしを支える税」です。なお、「税を考える週間」の実施に合わせて、国税庁ホームページ内に「くらしを支える税」をテーマとした特設ページを設け、国税庁の各種取り組みについて紹介します。ぜひご覧ください。

【お問い合わせ先】  
国税庁ホームページ [www.nta.go.jp](http://www.nta.go.jp)  
伊集院税務署  
☎273-2541  
※自動音声のご案内します。案内にしたがって、「2」を選択してください。

**インフルエンザ×新型コロナ感染防止**

例年流行するインフルエンザの季節になりました。インフルエンザもコロナも予防対策は同じです。一人一人、感染対策に取り組みましょう。

- 三密(密閉、密集、密接)を避けましょう。
- マスク着用
- 手洗い
  - ・人は1時間に平均23回“無意識に”顔をさわっています。
  - ・水とハンドソープでしっかり手洗いをしましょう。
- インフルエンザワクチンを積極的に受けましょう。

**手洗いの5つのタイミング**

【お詫びと訂正】  
広報ひおきお知らせ版10月号の中に誤りがありました。次のとおり訂正してお詫びします。  
裏面  
訂正箇所  
「くらしのカレンダー」27日・28日  
誤 脱痛  
正 脱漏

## ひよし図書館 オススメ! 今月のイチ押し!! 「世界のスポーツカー図鑑」

世界中で愛されているスポーツカー。世界の企業54社により、時代と共に進化したスポーツカーの多様なデザインやボディを、多彩な写真で紹介。子どもより大人がはまってしまうほどの図鑑です。

## ひよし図書館 オススメ! 「志村けん「笑いの神様」の一生」

今年の3月、新型コロナの感染によりこの世を去った志村けんとは、いったいどういう人物だったのだろうか。笑いの神様や人脈に愛され続けた志村けんの軌跡をたどる。

## おすすめ本紹介

中央図書館 『21世紀の新しい職業図鑑』 武井 一巳/著 秀和システム/刊

AI時代には、なくなる仕事以上に新しい仕事生まれ、それらが花形職業になる。プログラマー(eスポーツ)、ユーチューバー、Webライター、データサイエンティストなど、AIに負けない45の職業を紹介する。

ふきあげ図書館 『ほんとうのリーダーのみつげかた』 梨木 香歩/著 岩波書店/刊

みんなとおなじでなくてはいけないという圧力が強くなっていくなかで、いちばん耳を傾けるべき存在とは。困難な時代を生き延びるために、今考えたいことを伝える。

## おすすめ本紹介

## 東市来図書館 『ぷりりと可楽!』

修行の末、前代未聞の即席芸「三題断」で一世代の大勝負に打って出た又五郎は…。お笑い興業が禁止されて100年。旦那衆の道楽となった「お笑い」を庶民の娯楽へと飛躍させた江戸落し噺の元祖・三笑亭可楽の人生を描く。

## ちょっと図書館話

## 11月30日は「いい看取り・看取られの日」

市立図書館4館も、この日を挟んで在宅医療・介護に関連した書籍や資料を展示しています。人生の最後を考えることは自分らしく生きることを考えること。ぜひご覧ください。

## イベント情報

◎イベントは状況により、中止や時間の短縮、内容を変更する場合があります。

場 所	イベント名	日 時
中央図書館	むぎばたけのおはなし会	11月25日(水)、12月9日(水)15:15~
	みつばち文庫のおはなし会	11月28日(土)10:30~
	図書館友の会	11月24日(火)9:30~
	どようおはなし会	12月 5日(土)10:30~
	ファミリーおはなし会	12月12日(土)10:30~
東市来図書館	こけけおはなし会	12月 5日(土)10:30~
ひよし図書館	成人読書会	12月16日(水)10:00~
	おはなし会	12月12日(土)14:30~
ふきあげ図書館	おはなし会(ぼけっつとファンタジー)	11月28日(土)14:00~
	赤ちゃんのおはなし会	12月 5日(土)10:30~
	おはなし会	12月12日(土)14:00~

## 開館情報

図書館	開館時間	休館日	電話
中央図書館	9:00~19:00	毎週木曜日、11月17日(火)	273-6886
東市来図書館	9:00~18:00	毎週月曜日、11月27日(金)	274-9610
ひよし図書館	(土・日・祝日)9:00~17:00	毎週月曜日、12月11日(金)	292-2001
ふきあげ図書館		毎週月曜日、12月18日(金)	245-1711

## 図書館長の独り言

### 『「夢」、はじまりは一冊の本から』

『「夢」、はじまりは一冊の本から』。これは市立4図書館のキャッチフレーズです。これには「一冊の本との出会いが、だれかの夢の実現の指標となってほしい」という私たち図書館職員の願いが込められています。

人生の中で、一冊の本が心の支えになり、自分の夢に向かって力強く歩み出せたということがあるものです。特に子どものときの読書体験は、「夢」を抱かせるとともに、それを実現するために必要な「思考力」、「想像力」、「表現力」などを育むのに効果があるといわれています。

今年の「こどもの読書週間」の標語は「出会えたね。とびっきりの一冊に!」でしたが、入選者の阿見信子さんは「大人になっても思い出せる『とびっきりの素敵な本』にたくさん出会ってほしいという思いを込めました。」と子どもたちを応援する思いをコメントされています。

みなさんも、図書館で「夢」へつながる一冊に出会ってませんか。

日置市立図書館ホームページ 検索

## International Hioki 「ヒジャブ」

11月に入って、そろそろ肌寒くなってきましたね。常夏の国、マレーシアから来た私にとって、日本の秋は寒いですが、寒さと戦う私には心強い味方がいます。それはヒジャブです。ヒジャブという言葉、耳にしたことありますか。イスラム教を信仰する女性が頭にかぶっている布をヒジャブといいます。今回、ヒジャブについて紹介したいと思います。



マレーシア出身国際交流員  
ヌルルフィダ

**かぶる理由は何ですか?**  
イスラム教徒の女性がヒジャブをかぶる理由は、家族以外の男性から魅力的に見られないよう、髪や肌の露出を抑えるためです。宗教上は初潮がきたらかぶらないといいますが、ヒジャブを着用するかしないか、それは人それぞれです。かぶるタイミングは自分で決めます。私は中学生の時からかぶっています。

**お家でもかぶりますか?**  
家では家族以外の男性がいなければ、かぶらなくてもいいです。しかし、家族以外の男性が家に来たら変身します。例えば、男性の配達員が荷物を届けに来たとき、ヒジャブをかぶってからドアを開けます。

**暑くないですか?**  
もちろん、夏場のヒジャブは暑いですが、長い間いつもかぶっていると、暑さに慣れてきました。日差しが強い地域では、ヒジャブがあった方が涼しいともいわれます。秋と冬は暖かくて快適ですよ。

**巻き方とかぶり方**  
マレーシアではさまざまなヒジャブの種類があります。今ではファッションの一部になり、巻き方もかぶり方も数えられない程たくさんあります。私が毎日かぶっているスタイルを皆さんに紹介します。日置市の皆さんも異文化体験としてぜひヒジャブをかぶってみませんか。

- 頭巾のようなものをかぶり、髪の毛はこの中にしまいこむ。
- 長方形のヒジャブを頭にのせ、顔のサイズに合わせて首元を留める。
- 余った布を頭に巻き付けていく。
- 全体のバランスを見ながら形を整える。
- 左肩に飾りのブローチをつけて完成!

## ひおき歴史街道 No.15 『かごしま無形民俗文化財(民俗芸能)伝承活動表彰』

鹿児島県教育委員会では、県内の民俗芸能の伝承活動に取り組んでいる児童生徒に対し、その伝承意欲を高め、後継者の育成を図るため、「かごしま無形民俗文化財(民俗芸能)伝承活動表彰」を実施しています。概ね2年以上、国・県・市町村指定の無形民俗文化財の伝承活動に取り組む児童生徒が対象となっています。

今年度、日置市からは、5件の県・市指定無形民俗文化財の保存会13団体から106人の小中高生が表彰されました。少子高齢化に加え、コロナ禍の中、民俗芸能の伝承活動は難しい状況にありますが、貴重な民俗芸能を後世に伝承するため、本市もその活動を支援していきます。

- 【受賞団体】**
- 鹿児島県指定無形民俗文化財
- ・「大田太鼓踊」大田太鼓踊保存会(6人)
  - ・「伊集院町徳重大バラ太鼓踊」徳重大バラ太鼓踊(徳重大太鼓踊)保存会(7人)
- 日置市指定無形民俗文化財
- ・「北山の火振り」北山火振り保存会(2人)
  - ・「お田植え踊」日新鎌踊保存会(日新子ども会育成会)(13人)・山田鎌踊保存会(山田子ども会育成会)(7人)・八幡虚無僧踊保存会(八幡自治会)(7人)・諏訪笹踊保存会(諏訪自治会)(15人)・北区田植え踊(鎌踊)保存会(北区自治会)(13人)・中区田植え踊(鎌踊)保存会(中区自治会)(13人)・扇尾田植え踊(虚無僧踊・棒踊)保存会(扇尾自治会)(8人)
  - ・「太鼓踊」八幡太鼓踊保存会(八幡自治会)(6人)・北区太鼓踊保存会(北区自治会)(6人)・中区太鼓踊保存会(中区自治会)(3人)



「北山の火振り」の様子  
令和2年8月15日  
東市来町養母 北山納骨堂

お手数ですが  
63円切手をお貼りください

8 9 9 - 2 5 9 2

◎ご氏名  
フリガナ \_\_\_\_\_

年齢 / 歳 性別 / 男 ・ 女

◎ペンネーム \_\_\_\_\_

※記入がない場合、イニシャルで掲載します。

◎ご住所 □□□□□□□□ \_\_\_\_\_

電話 ( ) - \_\_\_\_\_

日置市役所  
総務課秘書広報係 行  
(No.187 / 2020.11 月号)



このコーナーは読者の皆さんからの生の声をご紹介します。本紙への感想、皆さんの日置市での出来事など、皆さんの声をお聞かせください。

◎今月のお題  
【私の逸品】  
みなさん他人には分からなくても他に替えの利かない大切なものをお持ちではないですか。今月は「私の逸品」に関するエピソードをお待ちしています。お便りを掲載させていただいた方にbagel+の「店主セレクトのベグル8個セット」をプレゼント。応募締切りは11月18日(水)当日消印有効です。お便りをお待ちしています。

点線に沿って切り取ってください。(官製ハガキでも可)

お便りありがとうございます!

ヨコエ 今月のお題

～先月のお題は「運動会」でした～

**小** 学校の運動会。突如の応援合戦。真ん中で異彩を放ちハチマキを締め、大旗を振る我が子がいました。幼稚園の「長くつをはいた猫」の演技。突如現れた主役のセリフ。皆を笑わせ盛り上げた我が子でした。中学校の運動会。目立つブラバン。その中、我が子がいました。今、コロナ禍の東京で苦戦する彼。プロジャズプレイヤー(SAX)の吉利2世。いつか小松帯刀の地で旗揚げすることを願っています。みんなを喜ばせ楽しませ盛り上げてくれることを。  
(チクジョウさん 神戸市 60代男性)

息子さん凄いですね。要所で目立ってます！音楽で働いてご飯が食べれるって本当にすごいことだと思います。私もピアノを弾いていた頃があったので、その凄さが良くわかる気がします。日置市で旗揚げすることになりましたらぜひご一報ください！取材にお伺いします！

のコロナ禍で、今年の運動会は小・中・高生は思う存分体を動かすことができず、特に最後の学年の子どもたちは残念だったことでしょう。それに子どもの成長を見ることができなかった父母、祖父母も寂しかったことでしょう。子どもの成長は一年で驚くべきものがあります。これから学習発表会の時期にもなります。それも危うくなりますね。来年はしっかり応援できることを期待したいです。コロナウイルスさん早く大人しくなってください。  
(エール 日吉町 70代女性)

子どもたちが一番影響を受けているのかもしれないね。大人になると「また来年」と考えがちですが、子どものころの1年は本当に中身が濃いためか、いつまでも心に残っている気がします。代えが利かないですね。子どもたちとその家族にとって、今年も来年も幸せな記憶が残っていきますように！

ヨコエ フリートーク

～日置市のこと、身近な話題などなんでもお聞かせください～

**我** が家の柿の木に猿がいるのを見てビックリ!!生まれ初めてのこと。実物は猫よりも大きく目がバッチリ合いました。その後も食べた後が残っていて皮を落としています。防災無線やテレビで猿の出没情報を放送していました。空き家が増えた隣近所のせいでしょうか。少しですが草取りをして、できたら山へ帰って欲しいと願っています。  
(M.T 吹上町 70代女性)

我が家に猿がいるのはビックリしましたね！今年は防災無線で「猿の出没情報」が何回流されたでしょうか。日置市内のあちらこちらで出没が確認されています。自然と住宅地という人間が勝手に決めた境は人間にしか適用されないんでしょうね…とは言っても、けが人や農作物への被害が出れば人間も対策を取らなければなりません。穏やかにお互いの境界を侵すことなく共存したいですね。

**外** 出自。自治会の行事もほとんど中止。私の健康法は朝夕の歩きとテレビ体操。先日歩いていると落葉した桜の木にぼんぼんのように小さい葉が。鳥の巣でもないとその一瞬、私は転んでいました。ある植物に詳しい人に聞くと「桜の木の病気」とのこと。私も桜も可哀想。早くいい日こないかなあー  
(M. T 伊集院町 80代女性)

おけがはなかったですか。心配です。最近は桜にまで謎の病気が流行しているのでしょうか。桜は病気になりやすい木で、枝を落とした後の切り口から腐朽菌が入り込んで腐ることが多くある、実はデリケートな木。労わってあげたいですね。自然も人間も、流行性の病気に悩まされる日々が過ぎ去って、気持ちよく過ごせる日が早く来るといいですね。

※本庁、各支所に読者の声応募BOXも設置してあります。応募BOXの場合は切手もいりませんのでぜひ活用ください!!

短歌

東市来かん短歌会

彼岸花 一枝折りて帰りしか  
夕やけ小やけのふるさとの道

迫田敏恵

彼岸花群立ち咲きて静もれる  
赤き流れに秋陽さやけし

西田ヒメ

曼殊沙華ひと夜炎と開き切り  
からから笑ふ亡友の顔・こゑ

福田るり子

日吉短歌会

放課後に防空壕をのぞきしが  
師の洗礼はいまでも忘れぬ

竹之内朝子

吾が人生八十路に近し胸の内  
来し方の果てふるさとありき

黒葛恵子

短歌 俳句 さつま狂句

日置市文化協会  
(氏名敬称略)

ピンコ口で百三歳で往生し  
理想の生き方あやかりたきし

鳩野トミ子

しきなみ短歌会

彼岸花千の明かりを灯すごと  
競って咲いてる田の畦道に

室之園マサエ

子らの声流れて石蹴り始まりぬ  
カーテン越しの光の交差

山田久子

柔らかな面の娘に安堵する  
試験会場に光差し込む

西園佳子

俳句

日吉町俳句会

売られ行く子牛の手綱秋の風  
艶やかに色付き初む銀杏かな

野上政人

台風の子報に怯え対策す

大迫一弘

東市来奴草俳句会

田の神も豊作叶ひ祝ひ膳

米丸節子

孫泊り台風一過とどこか似て

大塚美代子

暴れ去る台風耐えし起きる稲

上村久美子

伊集院俳句会

穂波揺れ作を安堵し水落とす

松下ヨシ子

白萩や母の遺産は妹ふたり

末廣多美子

スーパーに空き棚多き野分前

種田隆一

さつま狂句

吹上さざなみ会

記事を見つ笑るたい泣きたい立腹たい  
新聞な狂句記事しか俺や見らじ

平田素麴

悪事もコロナん記事ん蔭げ隠きつ

前田一天

ゆすいん・どんこ会

爺の自慢色気話しな座が賑ん

山口おかべ

同窓会自慢ら言う奴ちや馬鹿されつ

三窪もつ米

飲ん奴ん毎度つ自慢い尻つ向けつ

種子島ぼい

飯牟礼狂句会

エアコンが盛夏とコロナ守いをしつ

東中清流

家の中ん愚痴どまビシヤツ運転い母

畠中はや男

あん時の芸妓ん香が鼻ね残つ

馬場茶恋見

① 話題の内容に○をお願いします。  
② ①で選択した内容をお書きください。フリートークでは、広報紙を読んだ感想、今後取り上げてほしい記事から皆さんの周りであった身近な出来事や話題まで、何でも好きなことをお書きください。

-----  
-----  
-----  
-----  
-----  
-----  
-----  
-----

③ アンケート：好きな記事を2つ○でお選びください。  
1. 特集 2. まちの話題 3. 行政インフォメーション 4. 健活11 5. 健幸情報ひおき  
6. 図書館へようこそ！ 7. 市民の窓 8. 編集たいむ

キリトリ線  
プレゼント応募締切：令和2年11月18日(水)※当日消印有効

ヨミゴト Readers' voice

皆さんの声 待っています。

読者の皆さんの生の声をお届けする掲示板です。「今月のお題」から「フリートーク」まで、皆さんの生の声を何でもお待ちしております。

※個人情報の取り扱い  
・ご記入いただいた個人情報は、お便りのご紹介、プレゼントの発送以外の目的では使用しません。  
※文書の添削  
・掲載する文書は、添削させていただく場合がありますので、あらかじめご了承ください。


お便りを掲載させていただいた方に  
**今月のプレゼント!** bagel+の「店主セレクトのベーグル8個セット」をプレゼントします!!

本年9月におかげさまで5周年を迎えました。伊集院インター近く、ベーグル専門店 bagel+ (ベーグルプラス) です。北海道産キタノカオリをメインにこだわりのブレンド小麦を使用し手づくりこだわりの小麦の優しい味わいと、もっちりむっちり食感のベーグルが自慢です。シンプルなベーシックから旬の食材を使った季節限定のベーグル、日替わりのベーグルサンドなどもおすすめ。また、お子さまなど1歳のお誕生日にはオリジナルの一升ベーグルのご予約も承っております。「あなたのまいにちにベーグルをプラスしてみませんか」

●商品お問い合わせ先: bagel+ ☎ 099-273-5324 ●営業日:火・木・土 11:00 ~ 完売まで (臨時休業あり)


※読者プレゼントを提供して下さる方を募集しています。総務課秘書広報係までご連絡ください(TEL 248-9401)。

Instagram @bagelplus\_kagoshima



今月の表紙 「烏帽子姿かっこいいね！」


今年も行われた妙円寺詣り。新型コロナウイルス感染症の影響によりステージイベントなどは中止となりましたが、今年も多くの方が歩いてきてくださいました。中でも陣羽織に烏帽子をつけた保育園の子どもたちが、りりしい顔で参拝している姿は本当にかわいく、思わず来年も元気に歩いて来てねとつぶやきました。(10月24日 伊集院町徳重神社)



◎市の人口(住民基本台帳)  
10月1日現在(前月比)  
総人口 / 47,817人(-68)  
男性 / 22,674人(-38)  
女性 / 25,143人(-30)  
世帯数 / 22,656世帯(-33)

◎地域別人口  
東市来地域 10,966人  
伊集院地域 24,994人  
日吉地域 4,558人  
吹上地域 7,299人

市章  
鹿児島県日置市  
市の面積 253.01km<sup>2</sup>




◎広報紙に広告を載せませんか?  
市民の方への企業紹介と市の財源確保や企業の発展に貢献するために広報紙有料広告を行っています(最終頁参照)。希望の企業は、下記の広告代理店までご連絡ください。  
■令和2年度 日置市有料広告代理店  
瀬上印刷株式会社 ☎099(268)1002

◎広報紙に関するお問い合わせ先  
日置市役所 総務課 秘書広報係 日置市伊集院町郡一丁目100番地  
☎099(248)9401 FAX:099(273)3063

◎広報紙を定期購読しませんか?  
市外在住の方を対象に、定期購読をお勧めしています。(年間購読料2,000円)

過去の広報紙のQRコード設置!!  
過去の広報紙を右のQRコードからご覧になることができます。携帯でチェック!!



伊集院地域 (出生地)

有馬 あこ	山口 伶子	益山 将真	指宿 広翔	山口 新史	小園 権理	渋谷 奏介	上杉 絢音	松山日乃花	戸島 光理	早迫 颯佑	(保護者)
中福良	瀬戸内	猪鹿倉	向江町	向江町	平古	妙円寺区	城山	妙円寺区	中福良	宮脇	(自治会)



吹上地域 (出生地)

野久尾 奏人	久保 悠生	中村 莉与	東市来地域 (出生地)
勇矢	俊朗	江口	(保護者)
下田尻	江口	江口	(自治会)

伊集院地域 (享年)

岩本 正子	谷口ミチ子	梶ノキエ	柿内チャ	中山田ヒロ	西エミ	川路久志	肥後和則	野上侑子	眞田ミキ	永田信幸	稲田政信
85	87	94	94	83	102	91	65	86	88	56	92
麓東	朝日ヶ丘	中川	下土橋	中川	猪鹿倉	平古	猪鹿倉	寺脇	猪鹿倉	つしヶ丘3区	上方限



吹上地域 (享年)

大木 國男	秋盛	月野 久夫	遠矢 優	秋山 邦夫	木村 年枝	野元 辰己	櫻井キミ	吹上地域 (享年)
90	92	79	81	71	77	91	98	(自治会)
東宮内	上和田	中津	今観龍	野首	下与倉	永吉中央	西本町	(自治会)

日吉地域 (享年)

平野 和清	大庭スミエ	田淵 幸子	古川 節子	東市来地域 (享年)
88	101	92	83	(自治会)
日置麓	丸牧	坂之上	美山	(自治会)

◆11月になりました。妙円寺詣りが終わり、気温も低くなってきました。これから、いよいよ冬の到来を感じます。寒暖差が激しい日もあると思います。体調管理に気をつけていたいただきたいです。◆今年の妙円寺詣りは新型コロナウイルスの影響などにより、剣道競技を除く行事大会やフェスタが中止となり、例年より静かなものとなりました。それでも日置市内外から歩いて訪れる方は少なくなく、チエスト館、清藤公民館、中央通り公園、伊集院駅前、飯牟礼やはすの里前、徳重神社境内の計6カ所の接待所では、地元的女性部などが笑顔で「おもてなし」をされていました。◆接待所で働いていた女性部の方に話を聞くと「身体的に辛いことも在るけれど、それでも歩いてこられる方は笑顔で帰って来られる方が多かったです。私も感動し、去年の妙円寺詣りで歩いてこられた方が言われた「いつも地元の方々が笑顔で迎えてくれるので、それが楽しみで毎年歩いていきます」という言葉を思い出しました。◆テレビやパンフレットなどで紹介された情報でもお客さまは来てくれますが、将来にわたってご縁を繋ぐことができるのは、やはり「人の心」だと感じた出来事でした。初めて訪れた土地の印象はその土地で接した人によるもの大きいと思います。日頃のおもてなしの心、大切にしたいですね。



# 日置市の未来の街並みを みなみの風不動産と一緒に 創造していきませんか

経験豊富 スピード査定 秘密厳守

# 不動産買取

みなみの風不動産 まずはお電話ください **099-278-1222**

□営業時間/9:00~18:00 □定休日/水曜日 □所属団体名/(公社)鹿児島県宅地建物取引業協会 □免許番号/鹿児島県知事免許(1)第6147号

〒899-2703 鹿児島市上谷口町1669-8 FAX.099-278-1225 [minaminokaze.jp](http://minaminokaze.jp)

## GOTOトラベルで 熊本を応援しよう!

### 熊本復興支援!

●旅行実施日

令和2年12月

6日(日) 13日(日)

●料金

13,000円

GoToトラベル適用!

8,450円

●行程

南州交通本社出発(7:30)

▼鹿児島中央駅(乗車)

▼熊本城

▼桜の小路(桜の馬場 城彩苑)

▼水前寺観光センター(昼食)

▼みそ・しょうゆ蔵[釜田醸造所]

▼鹿児島中央駅(降車)

南州交通本社着(17:55頃)

鹿児島県知事登録第2-141号

南州トラベル

〒899-2442 日置市伊集院町野田1210

<https://nansyu-bus.co.jp>

お申込み・お問合せは

TEL. 099-273-2904

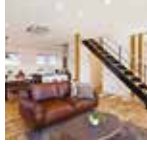
YouTubeにて動画公開中!  
QRコードからどうぞ!

動画内に誤字  
がございます  
大変申し訳ご  
ざいせん!



見つけた方は  
表示料金より  
450円引!!

建築家と一緒につくる  
高性能なデザイナーズ住宅を、  
手の届く価格で。



「アトリエ建築家」と呼ばれるプロの建築家がつくる  
住みやすくてカッコいい家  
高気密・高断熱・高耐震の「高性能住家」  
誰もが「いつかは住んでみたい」と思う  
理想の住宅を手の届く価格で。  
お客様ひとりお一人の家づくりへの想いをカタチにします。

あなたの家づくりを応援!!

マイホーム資金セミナー  
好評予約受付中

モデルハウス見学予約受付中  
※完全予約制ですので、  
事前にご連絡ください。

詳しくはHPまたは  
お電話にて  
お問い合わせください。

木のんホーム  
conon home

お問い合わせ **0120-099-378**  
株式会社 東木材 〒898-0065 枕崎市桜山東町969  
URL:<http://cononhome.com/>