

ひあき



Vol. **179**
2020.3



特集
feature articles

マイナポイント政策いよいよ始まりです

マイナポイント政策

いよいよ始まりです

1人あたり
最大
5000円



皆さまに急いで伝えたい政策があります
それは「マイナンバーカード普及・マイナポイントを活用した消費活性化策」
正式名称は難しい感じですが中身は簡単。
マイナンバーカードを持っている方がキャッシュレスでチャージまたは買い物をすると一人あたり最大5000円分のポイントが付与されるというもの(※)。
ぜひ見逃しのないように気を付けてください!!
※本文中に具体的な方法を記載しておりますのでご覧ください。

☆とっとう動きだした政策

これまで何度か広報紙を通じて広報させていただき、2月14日発送で全世帯にチラシを配布させていただいた「マイナンバーカード普及・マイナポイントを活用した消費活性化策」。実施時期は迫るものの、なかなか詳細が示されてこなかった政策の概要が明らかになりましたのでお伝えします。

概要を一言で表すと「マイナンバーカードを取得している方が、申込みをしたうえで民間決済事業者をキャッシュレスで活用しチャージまたは買い物をすると、1人あたり最大5000円分のポイントが付与される」というものです。

☆マイナポイントの取得方法

肝心のマイナポイントを取得するための方法ですが、大きく分けて4つの段階が必要になります。

- ①マイナンバーカードの申請・取得(利用者電子証明書の搭載が必須)

②マイキーIDの設定(8月末までが設定期限)

③民間決済事業者の決済手段を活用して、マイキーIDを用いたマイナポイントの利用手続き

④民間決済事業者を通してチャージまたは買い物

③、④の具体的な方法などについてはまだ検討中であり、現在手続きできるのは、①と②になります(右頁下図参照)。
③、④の民間決済事業者には、いわゆる「COOPAY」といったものを中心に対応することが想定されています(参加民間決済事業者は募集中)。

☆気を付けていただきたいこと

世帯配布を含めて幾重にも広報させていただいているのは、皆さまに気を付けていただきたい場合があるからです。それは「マイナンバーカードをまだ申請していない」場合です。

マイナンバーカードを取得している方のマイキーIDの設定(②)については簡単に時間をかけずに設定できます。しかしながらマイナンバーカードの申請・取得に関しては少なくとも1カ月程度かかり、しかも、この政策が発表され、ニュースになって以降は、マイナンバーカードの申請が急増しており、今後一層申請が

込み合うことが想定されています。実際に平成30年12月の申請数と令和元年12月の申請数を比較すると、約二倍に申請数が増えています。

今後申請が増え続けると、マイナンバーカードの取得にかかる時間が通常の1カ月よりかかる可能性が高くなります。申請が遅れた場合、②のマイキーIDの設定期限である8月末までにマイナンバーカードが取得できず、マイナポイントが付与されなくなります。

☆ぜひこの機会にマイナンバーカードを

2月中旬に全世帯配布したチラシに加え、この広報を皆さまにお届けできるのが3月中旬。今ならばまだ余裕をもって間に合います。国の予算にも限りがあり、予算分の先着順との話もあります。まだマイナンバーカードをお持ちでない方は、できるだけ早くマイナンバーカードを申請・取得して、マイナポイントを有効活用していただきたいと思っています。

なお、すでにマイナンバーカードをお持ちの方は、前述したようにマイキーIDの設定を行う必要があります。本庁各支所にてマイキーIDの設定支援を行っておりますので、マイキーIDの設定方法が分からない場合はぜひお越しください。その場でマイキーIDの設定までお手伝いさせていただきます。

さまざまな活用方法で今後身近になっていくマイナンバーカードをぜひこの機会に取得しませんか。

マイナンバーカードの申請はお早めに!

STEP1 マイナンバーカードを申請

STEP2 マイキーIDの設定

STEP3 マイナポイントの申込み(2020年7月~)

キャッシュレスでチャージまたは買い物をする(2020年9月~)

マイナポイント 25% もらえる!

キャッシュレスで2万円分のチャージまたは買い物をする

1人あたり5,000円分のマイナポイントがもらえる

※マイナポイントは選択したキャッシュレス決済サービスのポイントとしていつもの買い物に使えます

たとえば4人家族なら……

5,000ポイント + 5,000ポイント + 5,000ポイント + 5,000ポイント = 20,000円分のマイナポイント!

マイナポイントの利用イメージ

- ① 利用先を選択して、マイナポイントを申込む
- ② チャージなどに対して、マイナポイントが付与される
- ③ 買い物

【マイナポイントを貰うためには?】

準備① マイナンバーカードの申請・取得

マイナポイントを利用するためには、マイナンバーカードが必要です。マイナンバーカードはパソコン・スマートフォン・郵便・まちなかの証明写真機から申請することができます。

※マイキーIDの設定にはマイナンバーカードのICチップに「電子証明書」を搭載する必要があります。パスワード設定が必要なので、カードの申請時又は受取時にお住いの市区町村で設定してください。

マイナンバーカードの申請方法はこちら!

準備② マイキーIDの設定

【②-1】

スマートフォン (マイナンバーカードアプリのインストール) または パソコン (マイナンバーカードカードリーダー)

マイナンバーカード交付時に設定した暗証番号(4桁)

【②-2】

マイキーIDの設定

【マイナポイントのご利用】

民間決済事業者の決済手段を活用して、マイキーIDを用いたマイナポイントの利用手続きを行います。
※詳細は検討中。今後、お知らせ予定。

【お問い合わせ】

マイナンバー総合フリーダイヤル ☎ 0120-95-0178 (音声ガイダンスに従って「5番」を選択してください。)

平日:9時30分~20時00分/土日祝:9時30分~17時30分(年末年始 12月29日~1月3日を除く。)

総務省 内閣府

2/22・23

日頃の練習の成果を!
フリスビー犬九州鹿児島大会



愛犬と息を合わせます

吹上町の中央公園でフリスビー犬の大会が開催され、県内外から約80チームが参加しました。全国各地で行われる地区大会でポイントを獲得し、その成績で全国大会に進出します。初心者の部では投げたフリスビーと逆方向に走り出したり、ボールをスルーして走り回ったりと楽しく笑いにあふれていました。また上級者の部では50メートルもの長距離を華麗にジャンピングキャッチすると歓声の聲が上がっていました。

2/11

地域活性に女性の力!
明るい農村オープン



1人づつ丁寧に注文を聞いていきます

昨年12月に惜しまれつつ閉店した吹上町花田地域の物産館「明るい農村」ですが、吹上地域各種女性団体連絡協議会のメンバーが「サッカー場もできて、せっかく吹上に人が集まるのに、食事をすると場所が少なくなっている。なんとか私たちが地域を活性化できないか」との思いで、物産館の建物を再利用して、うどん・そばの販売をスタートしました。皆さんもぜひ、ワンコインランチを味わってみてはいかがでしょうか。

- メニュー うどん420円、そば420円、おにぎり80円
- 営業時間 午前11時～午後2時30分

2/23

ふきあげウインドユーザーズ
20周年記念コンサート



サクソスのソロの様子

2000年に吹上高校吹奏楽部のOB・OGで結成された『ふきあげウインドユーザーズ』は今年で20周年を迎え、記念のファミリーコンサートを開催しました。アンコールを含む16曲は人気アニメやドラマの主題歌、昭和の懐メロなど老若男女が楽しめる内容となっていました。団長の平澤さんは「部員が少なくなった時期もありましたが、こうして20周年の節目に記念コンサートを開催でき、うれしく思います。これからも地域と共に活動していきたいです」と話しました。

2/15～19

584.1キロを駆け抜ける熱戦
第67回鹿児島県下一周駅伝競走大会



最終日、1位でゴールする徳田選手

春の訪れを告げる県下一周駅伝が行われ、県内を5日間で53区間584.1キロを駆け抜けました。今年は高記録が続出し、激しい優勝争いが行われました。日置チームは5日間で区間賞を15、区間新9と今大会の全チーム中最多となり見せ場を多く作りました。1日目の48年ぶりの初日日間優勝でチームが勢いづき、最終日も各チームが見守る中、鹿児島市役所前のゴールを1位で通過し、日間優勝を飾りました。総合結果は1位始良、2位鹿児島に次ぐ第3位。天候に恵まれず雨の中で走る日もあり、必死で走るその姿に感動をもらいました。日置チームの皆さんありがとうございました。

2/7

地域の“元気”に大きな貢献
西酒造が共生・協働型地域コミュニティづくり推進優良団体優秀賞受賞



表彰状を持つ西陽一郎社長

西酒造株式会社は「地域に元気になってもらいたい」との思いで、平成22年度から10年間、日置市への寄附を通じて市内26地区公民館の花火大会の開催を支援しています。その社会貢献活動が市内それぞれの地区の活性化につながり、共生・協働の地域社会の形成に多大な成果をあげたことが評価され、鹿児島県コミュニティづくり推進協議会から表彰されました。市長は2月13日に西酒造株式会社を訪問し、直接お祝いと感謝の意を伝えました。

1/24

農業をもっと楽しく!
永吉地区産業部大根品評会



一生懸命育てた自慢の桜島大根です!

吹上地域の永吉地区では、「楽しく遊び心を持って農業をしよう」という思いで、桜島大根を栽培し品評会を開催しています。今年は暖冬の影響で例年より大きく育ち、優勝した大根は15.1キロでした。優勝した胸元さんは、「収穫まで週に1回程度世話をするのが大事。手をかけてあげればしっかり育ちます」と話しました。桜島大根にはトリゴネリンという血管を柔らかくする成分が多く含まれています。ぜひ、永吉産の桜島大根を食べて健康寿命を延ばしてみませんか。

2/9

非常事態に備えるために
原子力防災訓練



参加した外国人に非常食を説明する様子

東日本大震災における原子力発電所事故の教訓を踏まえ、本市および鹿児島県の地域防災計画に基づき、原子力防災対策に係る関係機関相互の連携強化や市民の防災意識の向上を図る目的で、日置市原子力防災訓練として、屋内退避訓練、避難・避難誘導訓練、避難退却時検査・安定ヨウ素剤配布訓練、避難所設置訓練などを実施しました。参加者は各地域を出発した後、吹上地区公民館体育館と南さつま市赤生木体育館にそれぞれ向かい、非常食の試食、災害時に使用するダンボールベッドなどを実際に組み立てるなど体験した後、防災に関する講演を聞きました。参加者のひとり「今日、体験したことを自治会に持ち帰り、地域の仲間で話し合う材料にした」と話しました。

1/31

キッズセーフティマップ日置市版寄贈
安心・安全マップが完成



奥教育長へ寄贈されました。

株式会社ゼンリンと日置市教育委員会が提携し、地域のお力添えをいただき制作した「キッズセーフティマップ日置市版」が完成し、株式会社ゼンリンより1万部が、教育委員会に寄贈されました。キッズセーフティマップは、子どもたちに自分の住む町の「危険場所」や「身を守る場所」を知ってもらうと共に、危険への対処法や判断力を子どもたちに身に付けてもらうことを願って作られました。教育委員会を通じて、日置市の全ての児童生徒に配布されます。

AIを利用したチャットボット ひおきLINEサポート24 運用開始しました!!

「ひおきLINEサポート24」って何?

皆さまの身近にあるスマートフォン。身近なものを通じて皆さまに少しでも便利を感じていただきたい。その思いから「ひおきLINEサポート24」プロジェクトを開始しました。馴染みのあるコミュニケーションアプリ「LINE」を使い、市民の皆さまの質問にAI（人工知能）に目覚めた「ひお吉くん」が自動で答えてくれるサービスです。

頻繁に問い合わせのある質問や休日当番医、イベント情報、ごみの分別などさまざまな問い合わせに答えるサービスが始まっています。外国語への自動翻訳機能も備えており、英語、韓国語、中国語など対応することができます。

お手伝いできること

現在「ひおきLINEサポート24」でお手伝いできることは次の通りです。

- 各種問合せへの回答（24時間365日対応）
- 直近に行われるイベントの情報
- ゴミの分別検索
- 休日当番医の検索
- 病院など各種施設の検索およびルート検索 など

さらにイベント情報などを市役所から発信して皆さまのもとへ御案内する予定です。



▲防災教育に使用する教材を検証する様子

【お問い合わせ先】
本庁総務課防災係
TEL 248-9401

- 令和2年度の活動予定
- ・防災訓練への参加（パネル展示など）
- ・自治会長会での説明会の実施（春、秋を予定）
- ・防災活動の支援（消防署と連携し啓発）

今後未結成自治会への組織立ち上げの支援や、自主防災組織の防災活動の支援などを実施していきます。

「ひおき防災リーダーネットワーク」は設立されました。

平成30年4月、地域の防災意識の高揚や、地区公民館および自治会の自主防災組織の育成、防災に関する知識の普及、啓発を目的として、市内在住の防災士の資格を持つ方を中心に「ひおき防災リーダーネットワーク」は設立されました。

今年度は、2カ月に1回の定例会の開催に加え、自主防災組織が未結成の2自治会に対して、説明会を開催し、1自治会が自主防災組織を結成しました。

今度も未結成自治会への組織立ち上げの支援や、自主防災組織の防災活動の支援などを実施していきます。

ひおき防災リーダーネットワーク

CIVIC NEWS 縮小版

災害に対する安心・安全へ尽力

総務課
防災係からの
お知らせ

ご利用方法



このサービスは、日置市の公式アカウントをLINEの友達に登録することで利用できます。LINEID [@hiokicity] で検索していただき登録する方法と、以下の手順でQRコードを読み込み、友達登録する方法があります。

<QRコードで友達登録する場合>

1. LINEを起動し、ホームから「友だち追加」を開く
2. 「QRコード」を選択
3. カメラが起動したら、左の図にあるQRコードを写す
4. 友達追加画面で「追加」を選択

日曜日に子どもが発熱!!

メニューからすぐに月ごと、日にちごとの休日当番医を検索することができます



イベントにお出掛けしたいな

イベントの種類ごとに一番近い日にちのイベントから見つけることができます



手続きの方法を知りたいな

住民票の取り方など行政手続きを始めさまざまな質問を24時間365日できます



STOP! 滞納

～収入確保と市民負担の公平性の維持のため～



仕事の都合などで平日の開庁時間内に、納税などの相談ができない方のために、納税等の休日総合相談窓口を開設します。

事情により納期内納付ができない方、生活が困窮している方は、ぜひこの機会にご相談ください。

日程 3月28日（土）、29日（日）、
4月4日（土）、5日（日）
時間 午前8時30分から午後5時15分まで
場所 日置市役所本庁 1階 税務課特別滞納整理係
相談できる債権

市税、介護保険料、後期高齢者医療保険料、住宅使用料、水道料など
その他 内容により、後日の対応になる場合もあります。

【お問い合わせ先】 税務課特別滞納整理係 TEL 248-9413

CIVIC NEWS 縮小版

納税等の休日総合相談窓口
を開設します

税務課
特別滞納整理係
からのお知らせ

「クーリング・オフ」を知ろう

●クーリング・オフとは？

訪問販売など一定の取引において、消費者が契約した後に冷静に考え直す時間を与え、一定の期間内であれば無条件で契約を解消できる制度です。

●クーリング・オフの効果

一切の負担なく無条件で契約を解除することができます。すでに受け取った商品があれば販売業者に返品し、支払ったお金は全額返金してもらえます。それらにかかる費用は全て販売業者負担です。

●クーリング・オフができる取引と期間

クーリング・オフができる取引と期間は法律に定められています。

クーリング・オフができる取引と期間(特定商取引法)

訪問販売	キャッチセールス、アポイントメントセールス含む	8日間
電話勧誘販売	電話をかけさせられた場合も含む	8日間
特定継続的役務提供	エステ、語学教室、学習塾、家庭教師、パソコン教室、結婚相手紹介サービス、美容医療*	8日間
連鎖販売取引	マルチ商法、ネットワークビジネスともいう	20日間
業務提供誘引販売取引	内職商法、モニター商法など	20日間
訪問購入	貴金属などを事業者が買い取る取引	8日間

*脱毛、にきび・しみなどの除去、しわ・たるみの軽減、脂肪の溶解、歯の漂白

⚠️ 通信販売はクーリング・オフできません

通信販売にはクーリング・オフ制度はありません。商品に問題がない場合、事業者が返品の可否や返品期限などに関する特約を設けている場合はそれに従うことになります。特約がない場合は、商品を受け取った日から数えて8日以内であれば返品できます(返送費用は購入者負担)。



●クーリング・オフの手続き方法

クーリング・オフは書面で通知します。

- ①右の記入例を参考に、はがきに書いて、両面をコピーしておきます。
- ②「特定記録郵便」または「簡易書留」で送ります。
- ③はがきのコピーと郵便局で受け取った受領証と一緒に保管しておきましょう。

*クレジット契約をしている場合は、販売業者だけでなくクレジット会社へも、同時に通知します。

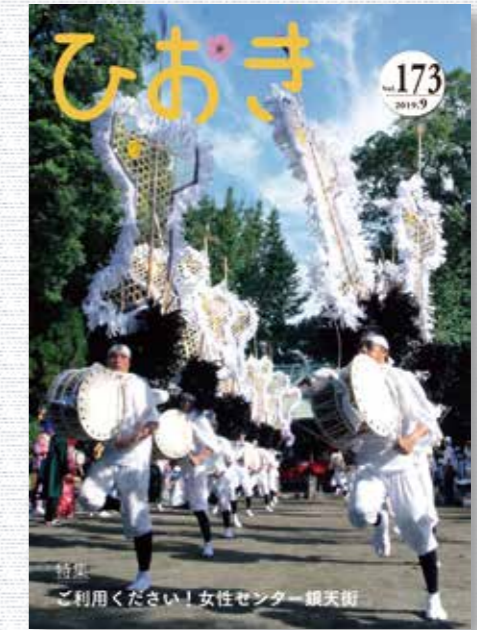
表面	裏面
○○県○○市○○町 ○丁目○ 株式会社×××× 代表取締役△△△	通知書 次の契約を解除します。 契約年月日 ○○年○月○日 商品名 ○○○○○ 契約金額 ○○○○○円 販売業者 株式会社×××× □□営業所 担当者 △△△△△ 支払った代金○○○○○円を返金し、 商品を引き取ってください。 ○○年○月○日 ○○県○○市○○町○○丁目○番○号 氏名 ○○○○○

クーリング・オフの手続き方法は、消費生活センター等へご相談ください。

い や や !
消費者ホットライン 188

鹿児島県広報コンクール 広報ひおき受賞歴

平成17年度	平成17年7月号	広報紙部門	入選
平成19年度	平成19年8月号	広報紙部門	入選
平成25年度	平成25年6月号	広報紙部門	入選
	平成25年8月号	広報写真(一枚写真)部門	入選
平成26年度	平成26年10月号	広報紙部門	入選
	平成26年10月号	広報写真(一枚写真)部門	入選
平成27年度	平成27年7月号	広報写真(一枚写真)部門	入選
平成28年度	平成28年3月号	広報紙部門	入選
平成29年度	平成29年2月号	広報紙部門	入選
平成30年度	平成30年7月号	広報紙部門	入選
令和元年度	令和元年9月号	広報写真(一枚写真)部門	入選



広報写真(一枚写真)部門
鹿児島県広報コンクール入賞



フェイスブック、インスタグラムで、ページの都合により掲載できなかった「まちの話題」やイベント情報なども配信しています。ぜひ「いいね」やフォローをお願いします。

「令和元年度鹿児島県広報コンクール」において、日置市の広報紙「広報ひおき」が広報写真(一枚写真)部門で入賞を果たしました。選ばれたのは伊作太鼓踊りを採用した9月号。審査員講評によると、躍動感を捉え、緑の背景に装束の白が映えている点、太鼓の響きが聞こえるような撮影が評価されました。日置市の入賞は7年連続で9回目。今後もこの受賞にお応えでき、市民の皆さまに愛される広報紙の制作に努めます。

広報ひおき年間購読者を募集します!!

市では、毎月第2金曜日に「広報ひおき」を発行し、特集記事を織り交ぜながら、さまざまな市の情報をお伝えしています。現在市内の各世帯に配布。市外在住の方で「広報ひおき」年間購読をご希望の方には、有料による発送も行っています。年間購読をご希望の場合は、総務課秘書広報係までお申し込みください。

【年間購読料】2,000円

【申込先・お問い合わせ先】

総務課秘書広報係 099-248-9401



▲日置市の話題をチェック!

▲「Life」では日置市の「人」に迫る

第67回南九州美術展

南九州美術展審査会が、1月23日に伊集院総合体育館と市中央公民館で開催されました。今年度の応募数は、美術部門で、県内各地の幼稚園から高校までの147校から4900点、書道部門では、日置市内の小・中学校19校から860点の応募がありました。審査員は、鹿児島県美術協会会長の榎木彰史先生など6人の先生方により審査が行われました。審査の結果、美術部門では、特別賞(49点)、特選(189点)、入選(381点)が、書道部門では、特別賞(17点)、特選(37点)、入選(76点)が決定されました。今回の市内の特別賞受賞者、学校賞は表のとおりです。(敬称略)

【美術部門の受賞者(市内の受賞者)】

賞名	学校名	種別	学年	氏名
鹿児島県教育委員会賞	土橋幼稚園	描画		山下 奈優
南九州美術展賞	吹上中学校	描画	中1	久保 宙子
南九州美術展賞(ひおきの部)	花田小学校	版画	小1	山口 大翔
鹿児島県市長会会長賞	伊集院小学校	描画	小2	富永 結葵
日置市長賞	伊集院小学校	描画	小1	楠元雅一郎
鹿児島県美術協会会長賞	日吉小学校附属幼稚園	描画		宮崎 一喜
鹿児島県美術協会会長賞	伊集院中学校	デザイン	中1	加藤 美桜
MBC 南日本放送賞	伊集院小学校	版画	小6	松崎 美澗
KTS 鹿児島テレビ賞	妙円寺小学校	版画	小3	西村 季桜
KTS 鹿児島テレビ賞	飯牟礼小学校	描画	小6	並松 聖
鹿児島読売テレビ賞	飯牟礼幼稚園	描画		川波 想士
学校賞	伊集院小学校	美術		
学校賞	花田小学校	美術		

【書道部門の受賞者】

賞名	学校名	種別	学年	氏名	賞名	学校名	種別	学年	氏名
日置市長賞	妙円寺小学校	半紙	小6	寺園 咲絢	南日本書道会賞	伊集院小学校	半紙	小4	牧 花乃
日置市長賞	伊集院北中学校	条幅	中3	松永 璃佳	南日本書道会賞	伊集院小学校	半紙	小6	久永 花音
日置市議会議長賞	伊集院中学校	半紙	中3	石原 健人	小倉博文堂賞	鶴丸小学校	硬筆	小2	外園 惺夏
日置市教育委員会賞	湯田小学校	硬筆	小2	柳園 愛々	小倉博文堂賞	日吉小学校	硬筆	小2	田島美波海
日置市教育委員会賞	鶴丸小学校	八つ切	小6	久木崎夏帆	小倉博文堂賞	妙円寺小学校	半紙	小4	有元 心音
日置市校長会会長賞	湯田小学校	硬筆	小1	木原 健	小倉博文堂賞	妙円寺小学校	半紙	小5	福田 もも
日置市校長会会長賞	伊集院小学校	半紙	小3	國元 莉子	小倉博文堂賞	伊作小学校	半紙	小6	山口 茉莉
日置市PTA連絡協議会会長賞	伊集院小学校	半紙	小5	今用 実桜	学校賞	伊集院小学校	書道		
日置市社会福祉協議会会長賞	伊集院小学校	硬筆	小1	丸野 百未	学校賞	伊集院北中学校	書道		
南日本書道会賞	伊集院北小学校	硬筆	小3	馬場 来羅					



審査会の様子



観覧する小学生



24時間365日の安心

さすがの早助

高齢者などの急病、災害などの緊急時に迅速で適切な対応を図るため緊急通報装置(さすがの早助)を貸与しています。

緊急ボタン、相談ボタンを押すだけで「早助センター」のオペレーターとつながります



●設置できる対象者

- ・65歳以上のみ、または障がい者のみの世帯
- ・一人暮らしで突発的に危険な症状を発する疾病を持つ方など

●設置台数(令和2年1月現在)

伊集院	東市来	日吉	吹上	計
89	77	44	41	251

●利用者の負担額

月額 400 円

※申し込みは、民生委員などの意見や緊急時に駆け付けられるお近くの協力員が必要です。

緊急医療情報キット

市民の安全・安心を確保するため、緊急医療情報キット一式(保管容器(ペットボトル)・冷蔵庫用マグネット・玄関用シール)を配布しています。

高齢者や障がい者など「もしも・・・」のときに、駆けつけた救急隊員が迅速に対応するため、持病などの医療情報や薬剤情報提供書(写し)、健康保険証(写し)、本人の顔写真などの情報をキットに入れ、**自宅の冷蔵庫に保管しておく**ことで、救急時に適切な処置に役立てるものです。

●対象

希望する全世帯が対象です。

●申し込み方法

本庁福祉課および各支所市民課にある「救急医療情報キット配布申請書」を記入し、お申し込みください。

なぜ保管場所が冷蔵庫なの？



『緊急医療情報キット』は、駆けつけた救急隊員がすぐに分かる場所に保管しておかなければ意味がありません。探し出すために最適な場所が冷蔵庫です。

【お問い合わせ先】

本庁福祉課 248-9419
日吉支所市民課 292-2113

東市来支所市民課 274-2113
吹上支所市民課 296-2113

国体通信



燃ゆる感動 かがしま国体

第75回国民体育大会 熱い鼓動 風は南から 2020



《炬火リレーが実施されます!》

令和2年1月6日(月)に、鹿児島国体と全国障害者スポーツ大会鹿児島大会の炬火リレーのルートおよび日程が発表されました。今回は「炬火リレー」について紹介します。

炬火リレーとは??

「炬火」とは、オリンピックでいう「聖火」にあたるもので、「燃ゆる感動 かがしま国体・かがしま大会」の両大会期間中、選手たちを見守る『国体・大会のシンボル』になるものです。

かがしま国体・かがしま大会では、県実行委員会が採火した炬火を、県内全市町村を3コースで巡回する一筆書きのリレーを実施します。炬火リレーは、前回鹿児島県で行われた、昭和47年の第27回国民体育大会でも実施されています。

また、国体の炬火リレーは毎年行われるわけではなく、2012年(平成24年)に行われた岐阜国体以来8年ぶりに実施されます。

日程は??

(1)採火式

期日 令和2年8月10日(月) ※東京オリンピック閉幕翌日
場所 鹿児島県庁2階県民ホール前広場

(2)炬火リレー

期間 令和2年8月11日(火)~29日(土)
コース 薩摩・大隅・離島の3コース

日置市では「8月18日(火)」開催!

(3)集火式

期日 令和2年9月5日(土)
場所 アミュプラザ鹿児島AMU広場

今後の日程について

具体的な走路・区間については今年度中に決定し、4月以降にランナーの募集を行いますので、たくさんの応募をお待ちしています!

48年ぶりに開催される、かがしま国体・かがしま大会および炬火リレーを「オール鹿児島」で盛り上げていきましょう!!

採火式 (8月10日)		
【薩摩コース】	【大隅コース】	【離島コース】
指宿市 (8月11日)	伊佐市 (8月11日)	与論町 (8月11日)
南九州市 (12日)	湧水町 (12日)	知名町 (12日)
枕崎市 (13日)		和泊町 (13日)
南さつま市 (14、16日)	霧島市 (13、14、16日)	伊仙町 (14日)
	始良市 (17日)	天城町 (16日)
日置市 (18日)	垂水市 (18日)	徳之島町 (17日)
いちき串木野市 (19日)	曾於市 (19日)	瀬戸内町 (18日)
	志布志市 (20日)	宇検村 (19日)
薩摩川内市 (20~22日)	大崎町 (21日)	大和村 (20日)
	東串良町 (22日)	奄美市 (21日)
阿久根市 (23日)	肝付町 (23日)	龍郷町 (22日)
長島町 (24日)	南大隅町 (24日)	喜界町 (23日)
出水市 (25日)	錦江町 (25日)	十島村 (24日)
さつま町 (26日)	鹿児島市 (26、27日)	三島村 (25日)
		屋久島町 (26日)
鹿児島市 (27~29日)		南種子町 (27日)
		中種子町 (28日)
		西之表市 (29日)

集火式 (9月5日)



ランナー用のTシャツデザイン▶



国体を一緒に成功させよう!

詳しくは市実行委員会 HP で確認を!

ボランティア募集中!



協賛企業・団体募集中!



燃ゆる感動 かがしま国体 日置市実行委員会 HP & SNS を開設中!

タイムリーな情報を随時アップしますので、是非ご覧ください。

実行委員会HP



facebook



Twitter



Instagram



韓国の学校



International Hioki

アンニョンハセヨ (こんにちは)! 国際交流員の安です。春がやってきましたね。韓国の学校は3月から新学期になります。春が来れば、新しい教室で新しいクラスメイトに会うのを楽しみにしていました。

韓国の教育課程は小学校6年、中学校3年の義務教育と高等学校3年からなります。1学期は3月から7月中旬までで、夏休みを挟んで2学期は8月末から12月中旬までです。3学期はないので、冬休みの後は少し学校に通って終業式をします。

学校の教科は大きく分ければ国語(韓国語)、数学、社会、理科、英語、体育、音楽、美術、家庭など日本と似ていますが、中学校からは英語以外の第2外国語を習う授業があります。私が通っていた中学校では日本語の授業があったので、自分の好きな言語を学ぶことができ嬉しかったです。高校では中国語か日本語を選ぶことができました(学校によって違いはあります)。私が選んだのは、もちろん日本語でした。

韓国は教育熱心で、特に大学入試が凄いいイメージがありますよね。受験生がパトカーで試験場へ向かう様子が毎年報道されていますが、それは仕方ない場合に助けてもらうだけであって、よくあることではありません。しかし、大学受験は多くの学生にとって重要であり、英語の聞き取りが行われているときは集中している受験生に

配慮して飛行機の離陸・着陸が制限されます。飛行機は聞き取りが終わるまでの35分間、国内線はもちろん国際線まで地上で待機するか、空をぐるぐる回りながら待ちます。大学受験の日は特に寒いことでも有名です。都市伝説によれば、受験生のストレスが気候に影響を及ぼしているらしいです。信じるも信じないも自由ですが、11月なのに真冬並みに寒いのは本当です。

似ている部分も違う部分も多い韓国と日本の学校。たまには学生時代が懐かしくもなります。チャリョツ、キョンリエ(姿勢、礼)!



安熙媛(アン・ヒウォン)さん 韓国出身

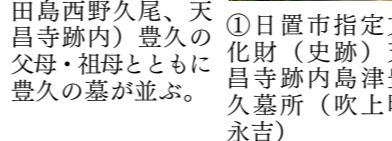
ひおき歴史街道



「島津豊久の墓 天昌寺跡」



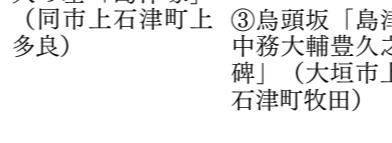
②宮崎市指定文化財(史跡)島津家久・豊久公墓所(同市佐土原町上田島西野久尾、天昌寺跡内)豊久の父母・祖母とともに豊久の墓が並ぶ。



①日置市指定文化財(史跡)天昌寺跡内島津豊久墓所(吹上町永吉)



④大垣市指定文化財(史跡)島津豊久の墓「島津塚」(同市上石津町上多良)



③島頭坂「島津中務大輔豊久之碑」(大垣市上石津町牧田)

今年、島津豊久誕生450年。現在、漫画・アニメ・ゲームのキャラクターとしても人気を博す豊久は、永吉郷(日置市吹上町永吉)を治めた永吉島津家の祖先で、日置市にも関連のある人物です。元亀元年(1570)、父 島津家久(義弘の弟)の長男として、串木野城(いちき串木野市)で生まれたとされます。天正12年(1584)、島原半島での龍造寺氏との戦いで初陣を飾り、父とともに活躍。九州征伐後、急死した父に代わり日向佐土原(宮崎県宮崎市佐土原町等)の領主となり、伯父の島津義弘に倣い、文禄・慶長の役にも参戦しました。

慶長5年(1600)、関ヶ原の戦いでも、義弘と共に西軍として参陣し、先手を務めました。当初、島津勢は、戦術へ積極的に参加せず、同軍の石田三成本人が参戦を促しますが、豊久はこれを拒絶。戦いが東軍優位となると、島津隊は、前方の徳川家康本陣をかすめ、伊勢街道方面に敵中突破を敢行しました。乱戦となり、東軍に猛追される中、義弘は、切腹の覚悟を決めます。豊久は、島津家の存亡に関わるとして、義弘に帰国を強く促し、わずかな手勢を率いて東軍に突撃。義弘の身代わりとなるかたちで討死したとされます。

豊久最期の地については、諸説ありますが、通説では伊勢街道沿いの島頭坂(岐阜県大垣市上石津町牧田)とされ、同地には豊久の顕彰碑が建てられています。また、岐阜県大垣市では、重傷を負った

豊久が同地の多良まで逃れ、白拍子谷で戦傷が原因で死去したとも伝えられています(自刃とも)。その遺骸は、同地の名主により瑠璃光寺(当時は正覚山薬師寺)で荼毘に付され、後に寺の裏「カリンヤブ」に墓を建立し、遺骨を葬ったといわれています。同寺は、島津豊久公菩提所とされ、豊久のものとしてされる位牌も残っています。一方、関ヶ原の生還者 山田有栄らは、同地宿口で豊久の愛馬を撃つ、その主馬具があり、豊久の死を悟った、という史料が残されています。このため、豊久は、関ヶ原にて既に戦死していたとも考えられています。

戦後、佐土原の領地は、徳川家に接収された後、島津一族の島津以久に与えられました。豊久の家系は、姪の婿である喜入忠栄が相続し、これが後の永吉島津家となりました。永吉には、同家の菩提寺 天昌寺跡に豊久の墓があります。また、旧領佐土原にも同じく天昌寺跡があり、こちらにも豊久の墓が残っています。関ヶ原で壮絶な最期を遂げた豊久は、各地で手厚く供養されています。

【参考図書・史料】鹿児島県史料集13「本藩人物誌」鹿児島県立図書館、「鹿児島県史料」旧記雑録後編2・3、旧記雑録拾遺諸氏系譜3(鹿児島県、桐野作人氏「関ヶ原 島津退き口」敵中突破三〇〇里(学研新書)、同氏「さつま人語」戦国・近世編1・3(南日本新聞社)、新編「島津家久・豊久父子と日向」(宮崎県文化講座研究紀要)「宮崎県立図書館」、『島津の退き口 上石津説』(大垣市、「佐土原町史(旧佐土原町)」「吹上郷土史」中巻「吹上郷土誌」通史編2 近世・近代(旧吹上町教育委員会)等



※市役所各課の電話番号は全て直通になっています。お掛け間違いのないようお気を付けください。

引越しシーズンにおける市役所の休日窓口の開設について

3月下旬から4月上旬にかけての窓口の混雑を緩和するため、市民生活課などの休日窓口を開設します。どうぞご利用ください。

開設日時 3月28日(土)・29日(日)
4月4日(土)・5日(日)

午前8時30分から午後5時15分まで開設する窓口 日置市役所本庁(支所の開設はありません)

取扱業務

- ①住所変更の手続き(転入・転出・転居など) および住所変更などに伴う諸手続き
- ②戸籍届書の受領(出生・婚姻など)

区分	1回の利用料(全区間均一)
未就学児	無料
①身体障害者手帳、療育手帳、精神障害者保健福祉手帳の提示者 ②運転経歴証明書、運転免許自主返納書の提示者(65歳以上) ③小学生・中学生	80円
上記以外の者	150円

【お問い合わせ先】

地域づくり課定住促進係
☎248-9408

乗合タクシーの小・中学生の利用料金変更について

令和2年4月1日から利用料金区分に小学生と中学生の区分を新たに追加し、次のとおり改定します。

区分	1回の利用料(全区間均一)
未就学児	無料
①身体障害者手帳、療育手帳、精神障害者保健福祉手帳の提示者 ②運転経歴証明書、運転免許自主返納書の提示者(65歳以上) ③小学生、中学生	200円
上記以外の者	300円

の受付のみ)

- ③マイナンバーカードの交付(交付通知書が届いた方を対象。休日窓口開設期間に限り、交付場所が支所となっている方も本庁において交付)
- ④マイナンバーカードの電子証明書更新(有効期限通知書が届いた方を対象)
- ⑤住民票・印鑑登録証明書・戸籍関係証明書・税証明書などの発行事務(住民票の広域交付は除く)
- ⑥市税、国民健康保険税、介護保険料、後期高齢者医療保険料、市営住宅使用料、水道料などの納付相談

【お問い合わせ先】

本庁市民生活課市民係
☎248-9414
本庁税務課特別滞納整理係
☎248-9413

※鹿児島県内では日置市以外の市町村においても休日窓口の開設または時間延長を実施する予定です。市町村によって開設状況が異なりますので、詳しくは各市町村にお問い合わせください。

令和2年度日置市奨学資金貸付制度の募集について

次のとおり奨学生を募集します。
貸付金額・募集人員
《高校》 月額1万円 3人

【お問い合わせ先】

地域づくり課定住促進係
☎248-9408

年金相談について

鹿児島北年金事務所の専門相談員が年金を受け取る手続きや仕組み、保険料など、年金についてのご相談、各種申請受付を行います。本人確認のために公的機関発行の顔写真付き証明と年金手帳などの関係書類をご持参ください。※事前の予約が必要です。

日時 4月8日(水)午前10時から午後3時まで
場所 吹上支所 2階会議室

【お問い合わせ先】

吹上支所市民課市民係
☎296-2113

高齢者介護手当について

在宅で寝たきりの方を長期にわたり介護している方に対し、介護手当を支給しています。

対象者 在宅で寝たきり高齢者を介護している介護者
《寝たきり高齢者》
在宅において常時他の者の介護を必要とする状態が3カ月以上続いている

《大学等》月額4万円 4人

- 資格要件 次のいずれにも該当する者
- ①学校に入学および在学しようとする者
- ②他の奨学金を利用していないこと
- ③本人およびその保護者、連帯保証人が市税などを滞納していないこと
- ④(大学等のみの要件) 卒業後、5年以上市内に住所を有し、かつ在住し、県内で就業する意思を有すること

※貸付期間は在籍学校の正規の修業年限となりますので、留年または留学の場合には対象となりません。

選考基準

- 《高校》 次のいずれかに該当する者
- ①全履修教科における学業成績の評定平均値が5段階評価でおおむね3.5以上であること
- ②特定の分野において、特に優れた資質能力(全国大会および九州大会に出場)があると認められること
- 《大学等》
- ①高等学校等で1年から出願時までの全履修5段階評価でおおむね4.5以上であること
- ②大学等などに在学している者は、大学などにおける学業成績が本人の属する学部(科)の上位3分の1以内であること

免除 大学等で奨学金を利用されたる65歳以上の方で、要介護4以上に相当する方
《介護者》
寝たきり高齢者と生計を同じにし、現に介護している方
支給額 月額1万円(10月と4月に前月までの分をまとめて支給)
支給の制限 特別障害者手当を受給中の方は対象になりません。
手当を受けるためには支給申請の手続きが必要です。地域担当民生委員の証明をもらった申請書を提出してください。

【お問い合わせ先】

本庁福祉課長寿福祉係
☎248-9419
または各支所市民課福祉係

日置市高齢者はり・きゆう等施術受療券の交付について

「日置市高齢者はり・きゆう等施術受療券」(年間30回まで1回の施術につき800円助成)について、令和2年度分の受付を3月30日(月)から開始します。希望される方は本庁または支所にお申し込みください。

対象者 市内に住所がある70歳以上の方または後期高齢者医療被保険者証の交付を受けている方
申請に必要なもの
・70歳以上であることを確認できるも

場合には、卒業後、5年以上市内に住所を有し、かつ在住し、県内で就業した場合、卒業後6年目から毎年返還金が免除されます。※借入総額の2分の1を免除

- 提出書類
- ①奨学資金貸付申請書(様式第1号)
- ②日置市奨学生推薦調書(様式第2号) ※大学等の進学の場合には、調査書(高校在学中の全学年のもの)
- ③世帯全員分の所得証明書(市町村が発行するもの)
- ④全国および九州大会に出場した学校の証明など(高校生の奨学金の場合)
- ⑤大学等での学業成績がわかるもの(大学等に在学中の場合)

募集期間 4月1日(水)から28日(火)まで(期間厳守)
※決定は選考委員会を経て6月下旬を予定しています。

【お問い合わせ先】

本庁教育総務課教育総務係
☎248-9426

コミュニティバスの利用料金の変更について

令和2年4月1日から利用料金を次のとおり改定します。コミュニティバスを将来にわたり存続させるための料金改定となります。ご理解のほどよろしく願います。

の(後期高齢者医療被保険者証など)印鑑

【お問い合わせ先】

本庁福祉課長寿福祉係
☎248-9419
または各支所市民課福祉係

ゆすいん一般浴場利用料金の変更について

利用料金を次のとおり改定します。

1 利用者カードの交付を受ける方	
変更開始時期	利用者カード交付年齢
令和2年4月1日~	「70歳以上」から「65歳以上」に引き下げる

2 入浴利用料の時期および入浴利用料金		
変更開始時期	1回分	利用者カード割引回数券(11回分)
令和2年4月1日~	130円	1,300円
令和3年4月1日~	150円	1,500円

【お問い合わせ先】

ゆすいん
☎272-0105
本庁福祉課長寿福祉係
☎248-9419

日置市農業委員会の農地利用最適化推進委員の推薦・応募について

農地利用最適化推進委員の任期満了（令和2年7月19日）に伴い、新たな農地利用最適化推進委員を次のとおり募集します。

募集定数 15人（東市来地域4人、伊集院地域4人、日吉地域2人、吹上地域5人）
任期 令和2年7月20日から令和5年7月19日まで
委員報酬 月額3万円
業務内容

- ①担当区域での担い手への農地集積や遊休農地の発生防止・解消などの現場活動
- ②農業委員会総会に出席して、担当区域の農地利用の最適化に関する活動の報告など
- ③担当区域内の農地法による農地の貸借・売買許可申請書や農地転用許可申請書に対する現場調査活動

推薦・応募資格 推薦応募日現在で、次のすべての条件を満たすこと
 ①農地などの利用の最適化の推進に関する事項その他の農業委員会の所掌に属する事項に関し、その職務を適切に行うことができる者
 ②日置市に住所を有する者。ただし、特別な事情があるときは、この限りではない

新型コロナウイルスの流行により経営に影響を受けている中小企業者への金融支援について

名称	中小企業振興資金	緊急経営対策資金
融資対象者	県内で現に営む事業を6月以上継続して営んでいる中小企業者および組合で、次の要件のいずれかに該当するもの ① 中小企業者 ② 共同生産、共同加工、共同購入、共同販売、共同運送、共同保管等の共同経営事業（貸付事業を除く。）を行う組合で、鹿児島県中小企業団体中央会の認定を受けたもの	県内で現に営む事業を1年以上継続して営んでいる中小企業者および組合で、最近の経営変動による売上金額の減少または売上総利益率もしくは営業利益率の低下が次のいずれかに該当するもの ① 最近1月間の売上金額が前年同期の売上金額に比べて10%以上減少しており、かつ、今後も売上金額の減少が見込まれること ② 最近3月間または6月間の売上金額が前年同期の売上金額に比べて5%以上減少しており、かつ、今後も売上金額の減少が見込まれること ③ 最近3月間または6月間の売上総利益率または営業利益率が前年同期の売上総利益率または営業利益率に比べて低下しており、かつ、その差が3%以上であること
融資期間	運転設備資金 7年以内（うち償還12月以内） 設備資金 15年以内（うち償還12月以内）	運転設備資金 7年以内（うち償還24月以内） 設備資金 10年以内（うち償還36月以内）
融資限度額	運転設備資金 5,000万円 設備資金 7,000万円	運転設備資金 2,000万円 設備資金 3,000万円
融資利率	1年以内 年1.8% 1年超3年以内 年2.0% 3年超5年以内 年2.1% 5年超7年以内 年2.3% または変動金利 7年超10年以内 または変動金利 10年超 変動金利	1年以内 年1.6% 1年超3年以内 年1.8% 3年超5年以内 年1.9% 5年超7年以内 年2.1% 7年超10年以内 年2.2%
保証料率	年0.29%～年1.59% 働き方改革、女性活躍促進に取り組み場合は、さらに0.1%引き上げ	年0.13%～年1.58%

【お問い合わせ先】
 県庁経営金融課金融係
 ☎286-2946

鹿児島県の最低賃金について

最低賃金は、臨時、パート、アルバイトなどすべての労働者に適用され、使用者は労働者に対し、最低賃金額以上の賃金を支払わなければなりません。

りではありません。

③市職員でない者
推薦・応募方法 所定の推薦・応募用紙などに必要事項を記入の上、農業委員会事務局へ直接持参または郵送、もしくは農業委員会支局（鹿児島地域振興局日置庁舎農林水産課内、日吉支所および吹上支所産業建設課内）に直接持参してください。※応募用紙は前述の窓口にあります。市ホームページからもダウンロード可
推薦・応募期間
 4月6日（月）から5月8日（金）まで
 ※持参の場合は土曜日、日曜日および祝日を除きます。午前8時30分から午後5時までに提出してください。※郵送の場合は5月8日（金）消印有効となります。

選任方法 日置市農地利用最適化推進委員候補者評価委員会にて評価し、農業委員会総会で決定の上、農業委員会が委嘱します。
推薦・応募者の公表 氏名、年齢、職業などについて、募集期間の中間と期間終了後に市のホームページで公表します。

【提出先・お問い合わせ先】
 農業委員会事務局
 ☎274-2124

地域別最低賃金	最低賃金額（時間額）	効力発生日
鹿児島県最低賃金	790円	令和元年10月3日

特定（産業別）最低賃金	最低賃金額（時間額）	効力発生日
電子部品・デバイス・電子回路、電気機械器具、情報通信機械器具製造業	812円	令和元年12月19日
自動車（新車）小売業	844円	令和元年12月29日

※百貨店、総合スーパーの最低賃金額は、令和元年度は改正がありませんでした。このため、令和元年10月3日から鹿児島県最低賃金額790円以上の支払いが必要です。

【お問い合わせ先】
 鹿児島県労働局・労働基準監督署
 最低賃金テレフォンサービス
 ☎223-8881

調理補助員の募集について

業務内容 調理補助員
勤務場所 日置南学校給食センター
募集人員 若干名
勤務日数 月14日※有給休暇有
勤務時間 午前8時30分から午後5時のうち7:5時間
加入保険 労働保険（雇用・労災）
報酬額 時間額834円
通勤手当 一定の要件を満たす場合

農地の貸し借りに関するお知らせとお願い

日置市農業公社では農地の貸し借り事業を行っていますが、法律の改正に伴い、農業公社が実施している農地の貸し借り事業（農地利用集積円滑化事業）は、農地の貸付契約期間が満了したことから、随時、鹿児島地域振興公社が実施している農地の貸し借り事業（農地バンク事業）に移行することになりました。これに伴い、農業公社では新規の農地の貸し借りや更新は出来なくなりました。なお、契約期間が満了するまでは、賃借料の支払いなどの業務は引き続き農業公社で行います。詳しくはお問い合わせください。

【お問い合わせ先】
 日置市農業公社
 ☎245-1700

令和2年度慰霊巡拝の実施予定について

慰霊巡拝事業は、戦没者の配偶者、子、兄弟姉妹などを対象として旧戦域を訪れ、慰霊追悼を行うことを目的にしております。例年、厚生労働省から補助を受けて実施しています。令和2年度も同様に実施し、4月以降に参加者が選定される予定です。

に支給
提出書類 会計年度職員登録申込書1部※様式は本庁教育総務課および各支所教育振興課、日置南学校給食センターに準備してあります。市ホームページからダウンロード可。
選考方法 書類審査、面接
募集締切 3月27日（金）午後5時まで
【提出先・お問い合わせ先】
 日置南学校給食センター
 ☎296-3550

行政書士による無料相談会の開催について

日時 3月24日（火）
 午後1時から午後4時まで
場所 日吉支所 1階相談室
相談従事者
 鹿児島県行政書士会日置支部会員
相談内容 相続、後見、公正証書、離婚、その他生活相談
相談料 無料
その他 相談時間は1人当たり30分です。事前予約のあった方を優先します。
【予約先】
 種子島行政書士事務所
 ☎272-2405
【お問い合わせ先】
 行政書士岩井田健太郎事務所
 ☎090-2719-2119

【お問い合わせ先】
 本庁福祉課長寿福祉係
 ☎248-9419

市長等公用車運転手の募集について

業務内容 市長等公用車運転手
応募資格 要普通自動車免許、パソコンの基本的な操作ができる方
募集人員 1人
勤務場所 本庁
任用期間 令和2年4月1日から令和3年3月31日まで
勤務日数 月11日程度
※土・日・祝日出勤有り
勤務時間 午前8時30分から午後10時までのうち7:5時間
※時差出勤有り
報酬額 時間額897円
通勤手当 一定の要件を満たす場合に支給

提出書類 会計年度任用職員登録申込書※様式は本庁および各支所にあります。市ホームページからダウンロード可
選考方法 書類選考、面接
※採用が決まり次第締め切ります。
【提出先・お問い合わせ先】
 本庁総務課人事給与係
 ☎248-9438

薩摩半島×観光HUNT 薩摩半島の5市で構成される薩摩半島観光振興協議会。行政区を越えた観光情報をお届けします。

<p>いちき串木野市 第29回串木野まぐろフェスティバル 日時 4月25日（土）・26日（日） 午前9時～午後4時 場所 串木野漁港外港 内容 まぐろの消費拡大とPRのイベント。まぐろづくしの2日間。 問 いちき串木野市役所水産商工課 0996-32-3111</p>	<p>南さつま市 くじらの眠る丘 日時 4月上旬～5月上旬 場所 南さつま市大浦町29451番地 内容 マッコウクジラの骨格標本を展示。一面に咲き誇る芝桜が見頃です。 問 南さつま市観光交流課 0993-53-2111</p>	<p>南九州市 桜・お花見スポット 日時 3月下旬～4月上旬 場所 岩屋公園・知覧平和公園 料金 無料 内容 南九州市内にある県内でも有数の桜の名所では、夜はライトアップが行われ、夜桜が楽しめます。 問 南九州市役所商工観光課観光係 0993-83-2511</p>	<p>枕崎市 第13回枕崎ぶえん鯉スタンプラリー 日時 3月1日（日）～5月31日（日） 場所 枕崎市 内容 枕崎を食べつくせ!スタンプを集めて豪華賞品を当てよう! 問 ぶえん鯉スタンプラリー実行委員会 0993-78-3500</p>
---	---	---	--



図書館へようこそ!

Go to Libraries



健康情報 ひおき

知っていますか?

新しい喫煙の「ルール」

望まない受動喫煙をなくすため、2020年4月に改正健康増進法が全面施行されます。複数の人が利用する全ての施設において、**原則 屋内禁煙**が義務化されます。

ひよし図書館 オススメ!

今月のイチ押し!! 「歩道橋シネマ」

恩田陸 / 著 新潮社 / 刊

「官庁街のはずれの、幹線道路にほど近い歩道橋。そこから見える巨大スクリーンに映るものは、かつて大事にしていた記憶に会える場所」都市伝説で噂された場所を探した男が見たものは・・・。恩田陸の珠玉の短編作品18作品がぎっしり詰まった不可思議な物語。

おすすめ本紹介

中央図書館 「8050問題」

黒川祥子 / 著 集英社 / 刊



80代の親が50代のひきこもりの子を抱えている家庭、そこから派生する「8050問題」。推計61万人といわれる当事者と家族の歩みをたどり、「8050問題」の具体的なありよう、その内実を提示するルポルタージュ。

ふきあげ図書館 「小学生になったら図鑑」

長谷川康男 / 監修 ポプラ社 / 刊



もうすぐ新学期が始まります。この本には入学準備から、小学校生活まで、楽しくなるヒントとコツが一冊にまとめられています。必要とき、困ったとき、家族で図鑑を引いてみませんか。楽しい学校生活のおともに・・・。

ちょっと図書館話

ひよし図書館

「はぐれくん、おおきなマルにであう」

シェル・シルヴァスタイン / 著 あすなろ書房 / 刊

【自分は何か足りない。もっと大きな何かに含まれるべき】はぐれくんはいつか誰かがここから連れ出してくれることをじっと待っているのですが・・・。1977年出版された「ぼくを探しに」の続編。

東市来図書館

「おとうさんのこわいはなし」

かとうまふみ / 作・絵 岩崎書店 / 刊



おとうさんのこわいはなしは、こわいけどすごくおもしろい! おもしろいけど、やっぱり・・・こわい。ひとりじゃ聞けないから、3人で手をつないで「おとうさん! こわいはなしして!」と言う。作者の実体験を元にした絵本。



ふきあげ図書館は、令和元年度「子どもの読書活動推進優良図書館」として、鹿児島県教育委員会表彰を受けました。今後も、ブックスタート事業や読み聞かせ、学校、保育園、子育て支援センターなどとの連携を通して、子どもの読書活動を推進してまいります。

イベント情報

場 所	イベント名	日 時
中央図書館	むぎばたけのおはなし会	3月25日(水)、4月8日(水)15:15~
	みつばち文庫のおはなし会	3月28日(土)11:00~
	図書館友の会	3月24日(火)9:30~
	どようおはなし会	4月 4日(土)10:30~
	ファミリーおはなし会	4月11日(土)10:30~
東市来図書館	こけけおはなし会	4月 4日(土)10:30~
ひよし図書館	成人読書会	4月15日(水)10:00~
	おはなし会	4月11日(土)14:30~
ふきあげ図書館	おはなし会 (ぼけっつファンタジー)	3月28日(土)14:00~
	赤ちゃんのおはなし会	4月 4日(土)10:30~

開館情報

図 書 館	開 館 時 間	休 館 日	電 話
中央図書館	9:00~19:00	毎週木曜日、3月17日(火)	273-6886
東市来図書館	9:00~18:00	毎週月曜日、3月27日(金)	274-9610
ひよし図書館	(土・日・祝日)9:00~17:00	毎週月曜日、4月10日(金)	292-2001
ふきあげ図書館		毎週月曜日、3月20日(金)	245-1711

図書館長の独り言

『そこまで春が・・・』

弥生(3月)です。寒さが少しずつやわらぎ、吹く風が心地よくなってきました。図書館の近くにある桜のつぼみも膨らみをまして、花を咲かせる時を今か今かと待っているようです。

“Where there is a will, there is a way.”という言葉があります。「志あるところに道は開ける。」と訳せますが、一昨年、ノーベル医学生理学賞を受賞された京都大学の本庶佑先生も、「有志竟成(ゆうしきょうせい)」という言葉にノーベル博物館に贈られました。これは、「自分の志を曲げることなく努力し続ければ、必ず成し遂げられる」という意味です。

年度末を迎え、4月からの新たな生活に向けての準備も始まっています。どのような日々にしていくか、「志」も新たに、年齢に関係なくいろいろな事にチャレンジしていきたいものです。

日置市立図書館ホームページ 検索

受動喫煙ってなに?

受動喫煙とは、他人のたばこの煙(蒸気を含む。)を吸ってしまうことをいいます。

たばこの煙には、喫煙者が吸っている「主流煙」のほかに、たばこの先から出る「副流煙」と喫煙者が吐く「呼出煙(こしゅつえん)」があり、これらの「副流煙」と「呼出煙」にさらされることを「受動喫煙」といいます。

特に「副流煙」には、「主流煙」よりも多くの有害物質が含まれています。

▼2019年7月1日~

【第一種施設】 原則 「敷地内」 禁煙

学校、病院、児童福祉施設等、行政機関等の施設

▼2020年4月1日~

【第二種施設】 原則 「屋内」 禁煙

第一種施設及び喫煙目的施設以外の施設 (飲食店・事務所・ホテル等)

違反の場合 罰則が科される場合があります

禁煙エリアでの喫煙 (加熱式たばこ含む) <対象> すべての人

最大30万円

禁煙エリアへの灰皿等設置 <対象> 施設管理権限者

最大50万円

① 家庭でも! 屋外でも! 喫煙する際は周辺への配慮が必要



子どもたちや吸わない人への配慮が健康被害をなくします。

③ 店舗や施設、喫煙場所の入口には 標識の掲示が義務付けられます。



④ 20歳未満の立入禁止 喫煙場所内へは、20歳未満の者の出入りを防止しなければなりません。(従業員・配送作業員含む)



② 人が集まる施設では、原則、喫煙ができません!

第一種施設 (屋内・敷地内禁煙)



【例外】敷地内の屋外では要件を満たした喫煙場所を設けることができます。

第二種施設 (屋内禁煙)



【例外】屋内でも基準を満たした喫煙専用室やホテル等の客室、個人の自宅、喫煙が主目的とするバー、スナック等では喫煙が可能です。

※経過措置として既存の小規模飲食店では喫煙が可能です。小規模飲食店とは、個人又は資本金5000万円以下の会社が経営しているものであり、客室面積100㎡以下であること。

⑤ 加熱式たばこも「禁煙」対象です。

一人ひとりの行動で、受動喫煙のない「日置市」をつくりましょう

●詳細は市のホームページでご確認ください。

お手数ですが
63円切手をお貼りください

8 9 9 - 2 5 9 2

◎ご氏名
フリガナ _____

年齢 / 歳 性別 / 男 ・ 女

◎ペンネーム _____

※記入がない場合、イニシャルで掲載します。

◎ご住所 □□□□□□□□ _____

電話 () - _____

日置市役所
総務課秘書広報係 行
(No.179 / 2020.03月号)

ヨコエ掲示板
読者の声
～日置市お便り板～

このコーナーは読者の皆さんからの生の声をご紹介します。本紙への感想、皆さんの日置市での出来事など、皆さんの声をお聞かせください。

◎今月のお題

【卒業】
3月です。3月といえば卒業の季節。卒業式や●●から卒業したいなどみなさんの「卒業」に関するエピソードをお待ちしています。お便りを掲載させていただいた方にエビーフーズシステム株式会社の「黒毛和牛ジャーキー & 黒豚軟骨ワイン煮」をプレゼント。応募締切りは3月24日(火)当日消印有効です。

点線に沿って切り取ってください。(官製ハガキでも可)

お便りありがとうございます！

ヨコエ 今月のお題

～先月のお題は「チョコレート」でした～
54年、福岡出身の社長さんが日吉で会社を創業し、地元の人約50人を採用していただきました。夫はその会社で工場長という職に恵まれ、責任重大な中にもやりがいを感じていたように見えました。当時の2月14日には「義理チョコ」をたくさん貰って来ていました。甘いものは好きではない夫でしたから、私がありがたく頂いた日が懐かしく思い出されます。今はお浄土で両親と兄弟と楽しくしてるかしら。(スカーレット 日吉町 70代女性)

“義理チョコのお土産”良かったですね。私も幼い頃、父が持って帰って来てくれる義理チョコのお土産を、妹と一緒に楽しみにしていました。子どもでは買えない高価なチョコを見つけるともう気持ちは最高潮、チョコを持って走り回っていたのを覚えています。チョコレートは子どもに幸せを届けてくれてるんでしょうね。

50年前、主人と私は遠距離交際中。主人にチョコレートを送るために近くの郵便局へ。受付の人に「中身は」と聞かれ「チョコレートです」と言うと「チョコレートですか…」と言われたのです。バレンタインが今ほど知られていなかったんですね。シャレたチョコはなく板チョコ3枚送りました。ちなみに受付の人は同級生のお父さんでした。(砂丘 吹上町 70代女性)

50年前の遠距離交際…。あま～い素敵なお話ありがとうございます！旦那さんも板チョコ3枚でもうれしかったはず。愛です…。昔の遠距離交際は、現在のような携帯やパソコンですぐにお互いの顔を見ることができない時代。お互いに、渡す手紙やプレゼントへ精一杯の心を込めて送っていたんだらうと思います。受付が同級生のお父さんって所が少しだけビターでした。

ヨコエ フリートーク

～日置市のこと、身近な話題などなんでもお聞かせください～
夕 食後、運動公園を、空を見上げたり、遠くの山々を見ながら一人歩きを楽しんでいます。2月になると大学や社会人のスポーツ団体がゆすいん合宿にやって来ます。歩道に大学や会社の名前が入った大きな看板が立ち並び、嬉しくなります。寒い日、暖かい日の合宿の成果が出て、また来年もゆすいんに来てねと思いながら。(気の若いあば 伊集院町 70代女性)

日置市には本当にたくさんの方が合宿にきてくださいます。ありがたいですね。都市部とも近く、温泉やおいしい食事ができる店などがたくさんあります。多くの人に日置市の良いところを味わっていただいて、好きになってもらえれば、このまちに住んでくれる方も増えるのではないかと期待しています。来てくださった方がまた他の人に紹介してくれる事が一番のPRになると思いますので、一期一会を大事にしたいですね。

自然災害が他人事ではなくなった今日この頃、災害に耐えられる体力づくりとしてランニングに励んでいます。しかし新たなコロナウイルスの影響でマラソンイベントも中止になり、残念で仕方ありません。来年に向けての練習が長くできることをありがたく思い、まだまだ走り続けます。(Sexy Kitty 東市来町 30代女性)

自然災害は本当に他人事ではなくなりました。3月11日で東日本大震災から9年、早いものですね。それにしてもコロナウイルスの影響が日に日に広がっています。某マラソンの前年度覇者である市役所職員も大変残念がっておりました。来年に向けて練習頑張ってくださいね！子どもたちに係るイベントも次々に中止になっています。「また来年」が無い子どもたちにとって、せめて記憶に残る3月になりますように。

※本庁、各支所に読者の声応募BOXも設置してあります。応募BOXの場合は切手もいりませんのでぜひ活用ください！



▲熱のこもった守備練習



▲真剣なミーティングの様子



▲八方投手 ▲前野投手 ▲ノックを打つ佐々木監督

時は来た いざ、全国制覇へ！！
19日に阪神甲子園球場で開幕する第92回選抜高校野球大会に出場を決めた鹿児島城西高等学校。日置市からは、春夏通して初めての甲子園出場となります。
投手陣は、八方悠介投手と前野将輝投手の両右腕が柱。八方選手は最速146キロのストリートと多彩な変化球、前野投手は140キロ台のストリートとスライダーが武器。
打線は地区大会2本塁打の4番古市龍輝主将を中心に好調で、1・2年生ともに当たっています。
プロ野球で首位打者に輝くなど活躍した佐々木誠監督(54)は「日置市からはじめてセンバツに出場するというところで、日置市が活気付けられたいなと思っています。一試合でも多く試合ができればと思っていますので、応援よろしくお願いします」と話しました。
私たちの代表、城西高校野球部の応援をよろしくお願いします。

日置市の皆さんへ

古市 龍輝 主将

選抜出場を決めてから約1カ月過ぎました。日に日に野球に対する気持ちや姿勢、一球一球に対する気持ちが熱くなってきていて、良い雰囲気です。自分たちらしく、自分たちの野球をしてきます。日置市の良いPRにつながり、日置市のみなさんに感動を与えられるようなプレーをしていきたいと思っておりますので、ぜひ応援をよろしくお願いします！



ひおきの宝 赤ちゃんの写真を大募集

◆応募要件 日置市内の6歳以下のお子さん
◆応募内容 ①お子さんの氏名(読み方)・生年月日 ②保護者の住所・氏名・連絡先 ③お子さんへのメッセージ(120字以内) ④最高の笑顔の写真 ⑤応募先 kouho@city.hioki.lg.jp

みやした ひより
宮下 日和ちゃん
4歳4カ月
ぎんじ **銀次くん**
8カ月
父 謙吾 母 かおり

しもの そうま
下野 蒼馬くん
4歳1カ月
えいじ **瑛士くん**
2歳2カ月
父 裕輝 母 知子

楽しい事が大好き♡面白いことが大好き♡な元気いっぱいのお姉ちゃん、いつもニコニコで家族の癒し担当の弟です！2人ともいつまでも仲良く元気に育ってね！

蒼馬は弟思いのお兄ちゃん。最近、謎ときにハマっています！瑛士は、歌や電車が大好き！最近、パズルにハマっています。2人とも仲良くたくましく成長してほしいです

② ①で選択した内容をお書きください。フリートークでは、広報紙を読んだ感想、今後取り上げてほしい記事から皆さんの周りであった身近な出来事や話題まで、何でも好きなことをお書きください。

③ アンケート：好きな記事を2つ○でお選びください。
1. 特集 2. まちの話題 3. 行政インフォメーション 4. 健康情報ひおき
5. 図書館へようこそ！ 6. 市民の窓 7. 編集たいむ

キリトリ線
プレゼント応募締切：令和2年3月24日(火)※当日消印有効

ヨミゴト Readers' voice

皆さんの声 待っています。

読者の皆さんの生の声をお届けする掲示板です。「今月のお題」から「フリートーク」まで、皆さんの生の声を何でもお待ちしております。

※個人情報の取り扱い
・ご記入いただいた個人情報は、お便りのご紹介、プレゼントの発送以外の目的では使用しません。
※文書の添削
・掲載する文書は、添削させていただく場合がありますので、あらかじめご了承ください。

三輪	津崎	内田	坂口	有馬	徳重	徳永	中池	請園	西	飯塚	伊集院地域
伊織	笑舞	碧香	碧一	詩織	柚羽	梓乃	大空	大空	祐希人	梨央	(出生地)
光平	竜也	恵寛	勝保	弘之	将幸	潔紀	翼	寛樹	克明	傑	(保護者)
妙円寺5区	平古	下方限	中福良	麓東	瀬戸内	郡下	中福良	妙円寺9区	瀬戸内	四郎園	(自治会)

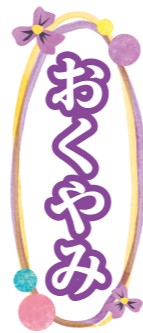
1月受付分(敬称略)



上原	船頭	上原	日吉地域	橋口	末山	南	木場	中園	東市来地域	岩丸	岩丸
大輝	柏叶	美桜	(出生地)	結都	三来	伊央	夢絆	さくら	(出生地)	英理	尚弘
佑太	和彦	圭太	(保護者)	航平	龍三	貴之	幸仁	皓平	(保護者)	雄亮	雄亮
熊野	中区	諏訪	(自治会)	駅前	川北	駅前	美山	田之湯	(自治会)	徳重東	徳重東

鶴田	赤崎	田中	鳥丸	永野	東市来地域	中村	榎原	渡邊	山口	松元	新村	内	今村	鶴丸	徳重	江籠	今村	西	藤井	伊集院地域
初枝	鉄男	愛子	光男	秋夫	(享年)	昭一	清信	光広	清寛	敏明	登	シヅエ	ノブ子	ナミ子	イチ子	義男	和子	良光	藤子	(享年)
89	91	85	90	88	(自治会)	85	89	91	72	75	91	95	83	84	83	75	91	71	84	(自治会)
古市	皆田東	田之湯	向湯田	中央	(自治会)	上神殿	中神殿	妙円寺3区	元町	飯牟礼下	妙円寺1区	古城	郡上	下神殿1区	中福良	中央通	妙円寺2区	中福良	駅前	(自治会)

12月受付分(敬称略)
※享年は満年齢です。



安楽	平原	本山	朴木	日渡	馬場	奥	野入	内山	奥	堂園	吹上地域	迫田	芦江	正留	有馬	松崎	日吉地域	小屋	福山	迫田	濱田
シヅ子	道子	タマ	和美	絹江	マサ	明光	貞夫	ハツミ	アキエ	明	(享年)	リキ子	清美	由美	ヒロ	ミチ	(享年)	敷富雄	禮子	文夫	一行
84	55	92	86	87	104	73	97	87	98	94	(享年)	84	95	62	91	91	(享年)	96	90	91	63
浜田	小野	野首	坊野	窪田	南湯之元	下中之里	中津	野首	下中之里	小野	(自治会)	八幡	毘沙門	八幡	毘沙門	諏訪	(自治会)	美山	江口	麓下	中央

市民の窓は希望した方のみ掲載しています。



◆3月になりました。先月でも触れましたが、コロナウイルスによる影響が日に日に増えています。「学校の休校」は本当に驚きました。子どもたちにとっても、突然でとても残念だったと思います。先生方からのお知らせを受けた時、泣いた子どももいたそうです。感染症拡大防止のために必要なことだったとはいえ、心が痛みます。早く沈静化することを切に祈るばかりです。◆学校の休校により、親が仕事を休まざるを得なくなっている事が問題になりました。共働きや核家族化だけが問題なのでしょうか。私が小学生だった約30年前、両親などの不在時は、近所のおばさんの家へ上がって、話をしたり、もらったお菓子を食べたりしながら親の帰りを待つことが多くありました。今でも実家に帰った際には「近所さん」として近況を話しながら、冗談を言ったり、楽しい時間を共有したりしています。近年はそういった近所さんたち同士の付き合いが薄くなっていると感じています。個人的な見解ではありますが、子どもは親と学校と地域が協力して育てるものだと思います。自助ができないなら共助、「困っているときはお互いさま」です。「向こう三軒両隣」という言葉もあまり聞かれなくなっている近年ですが、近所さんは家族に次いで身近な頼れる人々なのです。大ごころからの「お互いさま」、未来の大人たちに見せておきたいですね。

お便りを掲載させていただいた方に

今月のプレゼント!

美山ハム工場の「黒毛和牛ジャーキー & 黒豚なんこつワイン煮」をプレゼント!!

「美山ハム」は、主に鹿児島県の原料を使用したローストビーフ、ハム・ベーコン、ウィンナー等を製造、県内を始め、全国へ出荷しております。今回、地域の皆さまのご愛顧に感謝致しまして、新感覚食感でしっとりやわらかい黒毛和牛ジャーキー、畜産王国鹿児島を代表するかごしま黒豚を使用したコラーゲンたっぷりなんこつのワイン煮をセットでプレゼント致します。この機会にぜひご賞味ください。

お買い求めは、 chestsotun、山形屋、山形屋ストア各店まで。
【お問い合わせ先】美山ハム(エビーフーズシステム株式会社) / 099-272-0486

※読者プレゼントを提供して下さる方を募集しています。総務課秘書広報係までご連絡ください(TEL 248-9401)。

今月の表紙



「頑張れ城西高校！」

いよいよ春の選抜が始まります。日置市から初の甲子園出場を果たした城西高校が、開幕を控え毎日努力を積み重ねています。一球一球に魂を込めて真剣に、真摯に向き合っています。応援をよろしくお願いします。

(2月27日 城西高校グラウンド)

◎市の人口(住民基本台帳)

2月1日現在(前月比)
総人口 / 48,170人(-68)
男性 / 22,817人(-31)
女性 / 25,353人(-37)
世帯数 / 22,603世帯(-60)

◎地域別人口

東市来地域 11,150人
伊集院地域 24,962人
日吉地域 4,623人
吹上地域 7,435人



市章
鹿児島県日置市
市の面積 253.01km²

◎広報紙に広告を載せませんか?

市民の方への企業紹介と市の財源確保や企業の発展に貢献するために広報紙有料広告を行っています(最終頁参照)。希望の企業は、下記の広告代理店までご連絡ください。

■平成31年度 日置市有料広告代理店
湖上印刷株式会社 ☎099(268)1002

◎広報紙に関するお問い合わせ先

日置市役所 総務課 秘書広報係 日置市伊集院町郡一丁目100番地
☎099(248)9401 FAX:099(273)3063

◎広報紙を定期購読しませんか?

市外在住の方を対象に、定期購読をお勧めしています。(年間購読料2,000円)

過去の広報紙のQRコード設置!!

過去の広報紙を右のQRコードからご覧になることができます。携帯でチェック!!





宗教法人
法智山 妙円寺
島津義弘公菩提寺・妙円寺詣り発祥の禅寺

納骨堂「第2和顔堂」

令和2年2月完成

第一次予約受付中《限定70基》

外墓から納骨堂に移される方は改葬の事など
何でも気軽にご相談下さい(エレベーター完備)



納骨堂は、50年先・100年先を見据えて選びたい…寺院運営の安心・安眠の納骨堂。
六百年の法行、島津義弘公菩提寺妙円寺、みなさんの先祖の菩提寺になります。

 <p>花園</p> <p>間口 40cm/ 収納骨数 8個以上</p> <p>80 (税込) 万円</p> <p>間口 60cm/ 収納骨数 12個以上</p> <p>120 (税込) 万円</p> <p>◆永代使用権料 ◆年間維持費加金 1万円</p>	 <p>アルミ型</p> <p>間口 40cm/ 収納骨数 8個以上</p> <p>70 (税込) 万円</p> <p>間口 60cm/ 収納骨数 12個以上</p> <p>110 (税込) 万円</p> <p>◆永代使用権料 ◆年間維持費加金 1万円</p>
---	---

永代供養墓 (夫婦墓)

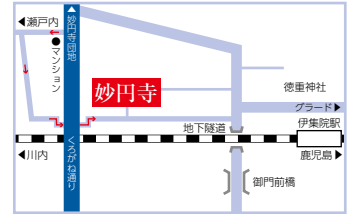
50年間管理
永代供養込み

春・秋の両彼岸とお盆の
年三回供養(50年間)付!!

〔小タイプ〕**50**万円
収納骨数 2個

〔大タイプ〕**80**万円
収納骨数 4個

※写真はイメージです。
数に限りがございます。お早めにご予約下さい。



JR伊集院駅より徒歩で約5分、
伊集院ICより車で約10分
駐車場完備

お問合せ

曹洞宗 法智山 妙円寺

日置市伊集院徳重521

指令伊保 第77号-1 平成7年6月2日許可

8:30~17:00 (年中無休) ☎099-272-2441

土地 建物 その他 高価買取 致します

**当地域の不動産買取は
地元密着のみなみの風不動産に
お任せください!**

- 相続した不動産をどうすればいいの?
- 建て替えのため今の家を売却したい…
- 使っていない土地を有効に活用したい…
- 空家があるが管理が大変…
- とにかく早急に不動産を売却したい…

こんな
お悩みは
ありませんか?



まずはお気軽に
お電話ください **099-278-1222**

無料査定 秘密厳守 スピード買取

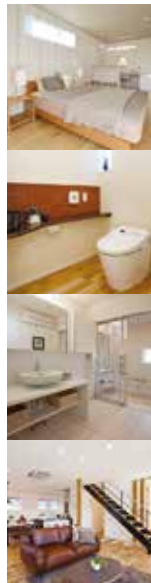
〒899-2703 鹿児島市上谷口町1669-8
FAX.099-278-1225

minaminokaze.jp

- 営業時間/9:00~18:00
- 定休日/水曜日
- 所属団体名/(公社)鹿児島県宅地建物取引業協会
- 免許番号/鹿児島県知事免許(1)第6147号



建築家と一緒につくる
高性能なデザイナーズ住宅を、
手の届く価格で。



「アトリエ建築家」と呼ばれるプロの建築家がつくる
住みやすくてカッコいい家
高気密・高断熱・高耐震の“高性能住家”
誰もが「いつかは住んでみたい」と思う
理想の住宅を手の届く価格で。
お客様おひとりお一人の家づくりへの想いをカタチにします。

あなたの家づくりを応援!!

マイホーム資金セミナー
好評予約受付中

モデルハウス見学予約受付中
※完全予約制ですので、
事前にご連絡ください。

詳しくはHPまたは
お電話にて
お問い合わせください。



お問い合わせ **0120-099-378**
株式会社 東木材 〒898-0065 枕崎市桜山東町969
URL:<http://cononhome.com/>