

ひあき

Vol. **178**
2020.2



特集
feature articles

聖火リレーが伊集院を駆け抜ける!!



1964年9月10日。日置市では東京オリンピックの聖火ランナーを応援する紙鎧武者姿の子どもたちの姿がありました。

今回開催される「東京2020オリンピック」においても聖火を掲げるランナーがこの日置市を駆け抜けます。50年以上の歳月を経て、再び甲冑姿でランナーを応援してみませんか？



出典：朝日新聞 withnews

東京2020オリンピック聖火リレー日置市応援企画 チェスト行け！聖火ランナー

日時 4月29日(水) 昭和の日(祝日)
出発 午後2時44分
到着 午後3時15分 ※時間については変更となる可能性があります。

内容 日置市の聖火リレーコース出発地(日置市役所東側駐車場入口前)にて、「ひおきPR武将隊」とともに、甲冑を着て聖火ランナーを応援します。日置市らしいパフォーマンスを実施することで全国・世界に日置市を発信します。

集合場所 日置市伊集院総合体育館

集合時間 正午

募集人員 40人程度(うち小学生未満10人)

※日置市在住の方に限ります。

※応募者多数の場合は先着順となります。

申込締切 3月31日(火) 午後5時まで

申込方法 次の申し込み先まで電話かFAX、メールにてお申し込みください。その際は「氏名」「住所」「年齢」「性別」「電話番号」をお伝えください。また、FAXやメールでのお申し込みの場合は、件名に「オリンピック聖火リレー企画」と記載ください。

【申込先・お問い合わせ先】

日置市役所商工観光課観光戦略係

TEL: 248-9409 FAX: 273-3063

メール: kanko@city.hioki.lg.jp



応募フォーム

聖火リレーが 伊集院を駆け抜ける!!

東京2020オリンピック聖火リレーのコース詳細が東京2020オリンピック組織委員会より発表されました。

日時 2020年4月29日(水) 昭和の日
午後2時44分スタート ※時間については変更となる可能性があります。



～ 出発地 ～

日置市役所東側
駐車場入口前

(通過地)

伊集院総合体育館前
 総合体育館入口交差点
 日置警察署前
 猪鹿倉交差点
 朝日通跨線橋
 向江町交差点
 伊集院郵便局前
 伊集院小学校下交差点

～ 到着地 ～

伊集院小学校
正門前

市民および沿線事業者の皆さまへのお願い

聖火リレーの走行に伴い、当日のコース周辺の道路では交通規制等が予定されておりますのでご理解とご協力をよろしくお願いいたします。規制などの詳しい時間帯や場所などについては、東京2020オリンピック聖火リレー鹿児島県実行委員会より公表され次第お知らせいたします。

その他実施日

◆鹿児島県内

- 1日目 4月28日(火)
志布志市 → 鹿屋市 → 奄美市 → 南大隅町 → 霧島市 → 始良市 → 鹿児島市
- 2日目 4月29日(水)
出水市 → 西之表市 → 薩摩川内市 → **日置市** → 伊佐市 → 南九州市 → 指宿市

◆国内 3月26日(木)に福島県をスタート、7月24日(金)に新国立競技場へ到着

※その他聖火リレー実施自治体におけるコースの詳細などについては、東京2020オリンピック組織委員会ホームページに掲載されておりますのでご覧ください
https://tokyo2020.org/jp/special/torch/olympic/map/detail/17_kagoshima.html



1/3 夢膨らませ 門出を祝う
令和2年成人式



実行委員会の皆さん



会場のにぎわう様子



記念写真



華やかな振袖姿



久しぶりの再会で話が弾みます!

新成人の門出を祝う成人式が伊集院文化会館で行われました。今回、成人式を迎えたのは平成11年4月2日から平成12年4月1日までに生まれた方です。式典開始前の敷地内の広場では、スーツやはかま、色鮮やかな振袖に身を包んだ新成人たちが集まり、旧友との思い出話に花を咲かせたり、写真撮影をしたりしてお互いの門出を祝い合っていました。

この日のために、成人式実行委員会が中心となって準備を進めてきたおかげで、式典は大変素晴らしいものとなりました。出席した新成人の皆さん、そしてその家族にとっても、思い出に残る式典になったのではないのでしょうか。

成人を記念して、新成人から市へ図書が寄贈され、市からは美山薩摩焼振興会の窯元が作陶した「ごはん茶碗」が贈られました。

ひおきの宝

すさき りつ
須崎 律くん
7ヵ月

父 匡司 母 美智夏

予定日より少し早く小さく生まれて、ちょっぴり心配しました。今では、ぶくぶく元気成長して、毎日お父さん、お母さんを笑顔にさせてくれます。ありがとうございます。笑顔がすてきな元気で優しい子に育ってね。

お子さんの写真を大募集

子どもは世の宝! 広報ひおきでは応募してくださったお子さん、お孫さんの写真にメッセージを添えて掲載します。記念になることは間違いなしです。下記の応募情報をメールか郵送によりご応募ください。たくさんのご応募お待ちしております。

◆応募要件 日置市内の6歳以下のお子さん
◆応募内容 ①お子さんの氏名(読み方)・生年月日
②保護者の住所・氏名・連絡先
③お子さんへのメッセージ(120字以内)
④最高の笑顔の写真♥

◆応募先 ・メールアドレス kouho@city.hioki.lg.jp
・郵送先 〒89-2592 日置市伊集院町郡一丁目100番地
日置市役所 総務課秘書広報係

*応募いただいた写真は原則として返送いたしませんので、ご承知ください。

1/27 念願の甲子園出場決定!
春のセンバツ出場の城西高校が市長を表敬訪問



春の選抜高校野球大会出場を報告する城西高校のみなさん

1月24日に第92回選抜高校野球大会への出場校が発表され、その念願の切符を手にした鹿児島城西高校野球部の選手、学校関係者が日置市役所本庁を訪れ、市長に選抜高校野球大会出場を報告しました。

春夏をとおり、日置市からの甲子園出場は初となります。報告を受けた市長は「市民の皆さんが喜んでる声を聞いている。心からおめでとうと言いたい」と祝福。

佐々木誠監督は大会に向けて「チーム全員が成長してくれた。特別な準備はないので、いつも通りの練習をして、いつも通りの準備をして試合に臨みたい」と話しました。

キャプテンの古市龍輝さんは「自分たちの野球を貫き、一戦必勝で頑張りたい」と話しました。

12/27 「笑顔」で暮らせる社会・地域づくりに尽力
鹿児島県地域貢献活動知事表彰



市長を表敬訪問した代表の浅山圭史さん

長年継続してきた地域に貢献する活動を認められ鹿児島県地域貢献活動表彰を受賞した特定非営利活動法人「いちごいち笑〜明日香の家族〜」代表の浅山圭史さんが市長を表敬訪問しました。

同法人は平成18年に設立され、赤鼻クラウンの姿で病院や福祉施設などを訪問し心のケアを行う活動や、高齢者や障害者の生活支援を通じて、支える人も支えられる人も「笑顔」で暮らせる地域社会を目指して活動しています。また、地域と協働して買い物支援や空き家対策など、地域の課題解決に大きく貢献しています。

12/20 地域に根ざした更生保護を目指す
吹上町更生保護女性会



廃棄本を鹿児島県刑務所職員へ手渡す長野会長

日置市中央図書館において、吹上町更生保護女性会から鹿児島県刑務所へ、図書が贈呈されました。

更生保護とは、犯罪を犯した人が、社会の中で健全に更生できるように支援し、再犯の予防を図るための活動です。この日、同会は本を通じて心をいやして欲しいと願い、市立図書館で不要となった本約300冊を譲り受け、これを鹿児島県刑務所へ贈りました。

同会の長野瑤子会長は「善意を届けることにより、少しでも更生に繋がれば良い。再犯防止という観点でも尽力していきたい」と話しました。

12/27 美山を守り未来へつなげる活動に尽力
国土緑化推進機構理事長賞受賞



表敬訪問した美山未来つなぎ隊(左から赤塚さん、松岡さん、吉村さん)

令和元年度「ふれあいの森林づくり」表彰において国土緑化推進機構理事長賞を受賞し、昨年の12月14日に沖縄県で行われた全国育樹祭において表彰された美山未来つなぎ隊の3人が市長を表敬訪問しました。

美山未来つなぎ隊は、美山地区を愛する住民や店舗経営者15人で構成され、美山を守り未来へつなげることを目的に活動しています。その活動の中の竹林整備活動が評価されて、今回の受賞となりました。これまで、「かごしま・人・まち・デザイン賞」なども受賞しています。

隊長の松岡晃司さんは「自分たちだけで取れた賞ではなく、お世話になった全ての人があつてできたことです。関係者皆さんにおめでとうと言いたい」と話しました。

12/22 陶工も驚く作品の数々!
国際手ひねり・絵付けコンテストおよびフォトコンテスト表彰



表彰を受けられた皆さん

11月に行われた「第34回美山窯元祭り」で制作された手ひねり、絵付けの体験作品や、平成31年度中に美山で撮影された写真を、美山の窯元が審査し、優秀な作品を表彰する「第25回国際手ひねり・絵付けコンテストおよび第18回フォトコンテスト」が美山地区公民館でありました。

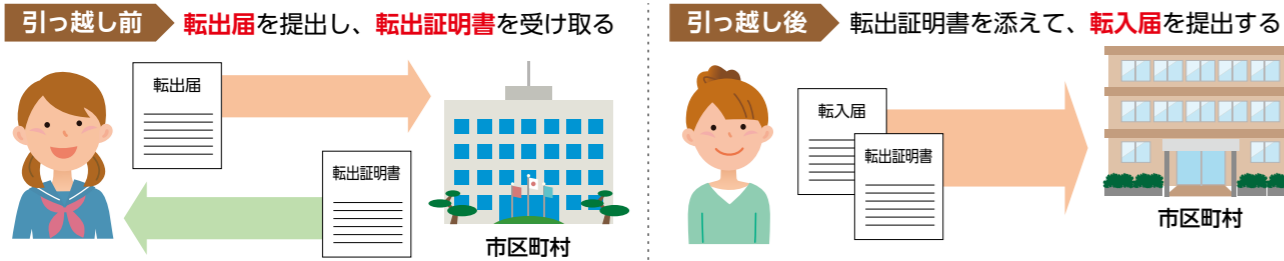
どれも個性豊かで、作者の思いがこもった世界に一つしかない作品ばかりでした。

また、祭り中募集していました沖縄県首里城火災の募金には45,500円が集まり、全額を沖縄県に、最終日に行われましたチャリティーオークションでは合計69,500円の落札があり、全額を令和元年佐賀豪雨災害に寄付しました。

引っ越ししたら、住所変更の手続きをしましょう！

進学や就職などで引っ越しをされた方は、原則、現在住んでいる寮・アパート等が住所地になります。住民票は、各種行政サービスや選挙人名簿への登録につながる大切な情報ですので、忘れずに手続きをしましょう。

転出・転入の手続きは簡単です！



※転入届は、転入した日から14日以内に提出してください。
 ※マイナンバーの「通知カード」や「マイナンバーカード」の記載事項の変更が必要ですので、これらのカードもお持ちください。
 ※「マイナンバーカード」を持っている方は、引っ越し前の市区町村に郵送で転出届を提出することで、引っ越し後の市区町村にのみ出向いて転入手続きが可能です。
 ※正当な理由がなく住民票の異動の届出をしない場合、5万円以下の過料に処されることがあります。

○転入届の際には、マイナンバーの「通知カード」や「マイナンバーカード」の記載事項の変更が必要になりますので、これらのカードをお持ちください。

引っ越しをされる方は注意が必要です！

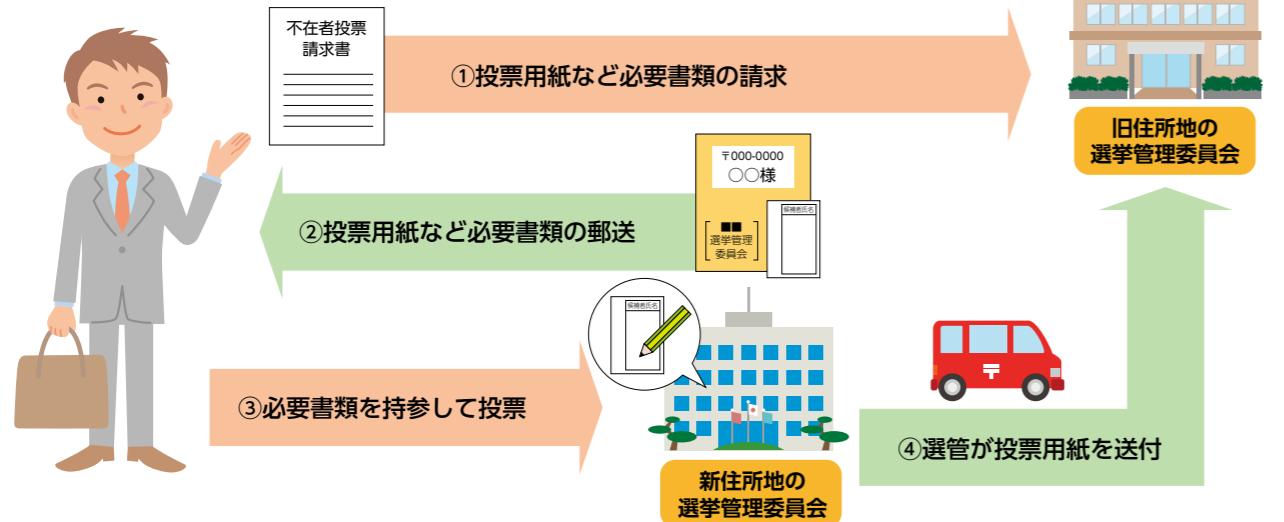
選挙で投票する場所は、原則として住民票のある市区町村です。異なる市区町村に転出した方で、住民票を移していない、または住民票を移して3カ月経過していない場合は、新しい住所地で投票できません。

Q.引っ越して3カ月経たずに選挙があるとき、投票できないの？

A 引っ越し前の住所地（旧住所地）に3カ月以上住んでいたのであれば、旧住所地で投票できます！
※地方選挙では、当該選挙が行われる区域内で住所移転した場合に限られます。

Q.旧住所地に行けない場合はどうしたらいいの？

A 「不在者投票制度」を活用できます！



※不在者投票は、仕事や旅行などで、選挙期間中、現住所地以外の市区町村に滞在している方も、滞在先の市区町村の選挙管理委員会で行うことができます。
 ※投票用紙等の郵送に時間がかかる場合がありますので、お早めの手続きをお願いします。

【住所の異動に関するお問い合わせ先】 本庁市民生活課 TEL 248-9414
 【選挙についてのお問い合わせ先】 日置市選挙管理委員会事務局 TEL 248-9437

しごとと発見！
 高校生のための合同企業セミナー開催決定！

目的 若者に市内の企業を知ってもらい地元就職を促すために開催
 日時 2月26日(水)13時開場 午後1時30分～午後4時
 対象者 日置市に住むまたは通学する 高校2年生 ※保護者もOK
 場所 日置市伊集院総合体育館
 ●入場無料 ●事前申し込み不要 ●入退場自由

第1部 講演 (午後1時40分～午後2時30分)
 講師 eキャリアパートナー 江並智子氏
 演題 『今、就活に向けて必要なこと～自分の未来は自分で決める～』

第2部 企業説明 (午後2時30分～午後4時) 参加企業34社 (50音順)
 ・曙福社会 ・OCEAN RESORT えぐち家 ・鹿児島銀行 ・鹿児島ケース
 ・鹿児島相互信用金庫 ・久保工務店 ・寿産業 ・小正醸造 ・西郷組
 ・さつま日置農業協同組合 ・重留建設 ・しまうまプリントシステム
 ・寿福産業 ・昭光エレクトロニクス ・省力化技研 ・セイカ食品
 ・誠心会 ・東和建設 ・南栄リース ・西酒造 ・ニシムタ ・浜崎建設
 ・ヒガシマル ・日之出紙器工業 ・佛壇の古屋舗 ・フューチャーパートナー
 ・南日本銀行 ・みゆき会 ・明興テクノス ・めぐみ会 ・メテック
 ・守屋病院 ・やはずの里 ・ユニカラ

【お問い合わせ先】 本庁企画課企業誘致係 TEL 248-9403

心も体もリフレッシュ

みなさん、生きがいに何をされていますか。手っ取り早く高齢者クラブに入ってみるのもおもしろいかもしれません。私たちは「いつまでも健康で生きがいのある生活」が目標です。
 日吉支部高齢者クラブの会員は624人ですが、それを増やそうと「5万人仲間づくり運動」を展開中で会員の大募集をしています。
 日吉支部ではグラウンドゴルフをしたり、懇親会や研修旅行をしたりするなど、単位高齢者クラブごとに楽しく活動しています。
 今こそ高齢者クラブに入会し、一緒に健康で楽しい毎を送りませんか。皆さまの入会を会員一同、心よりお待ちしております。

日置市高齢者クラブ連合会日吉支部
 ●支部長 伴野四朗 ●単位クラブ数：14クラブ
 ●設立年月日：平成17年5月1日（日吉町設立は、昭和41年8月23日）
 ●会員数：624人（男279人、女345人）（平成31年4月1日現在）



高齢者クラブに加入しませんか

日吉支部 市民課福祉係 からのお知らせ

2. 基本目標の数値目標と実績

● 基本目標

- ①「働いてよし ひおき」 安心して働ける安定した「しごと」を創出する
- ②「住んでよし ひおき」 若い世代の結婚・出産・子育ての希望をかなえる
- ③「訪ねてよし ひおき」 ひおきへの新しい人の流れを作る
- ④「ふれあいあふれるまち ひおき」 地域の連携を深め、若者から高齢者まで、安心して暮らせるまちをつくる

● 数値目標と実績

基本目標	令和元年（2019）の数値目標		基準値	実績値
働いてよし ひおき	市内事業所従事者数 （経済センサス）	17,184 人	16,939 人 （H26）	17,037 人 （H28 速報値）
住んでよし ひおき	合計特殊出生率 （5年平均）	1.57	1.54 （H27）	1.62 （H29）
訪ねてよし ひおき	観光地・観光施設年間 来訪者数	230 万人	210 万人 （H27）	231 万人 （H30）
ふれあいあふれるまち ひおき	市民アンケート満足度	80.0%	74.3% （H27）	70.5% （R1 速報値）

3. 総合評価



収穫されたオリーブ

人口減少を改善するため掲げられた4つの基本目標は、すべてにおいて概ね順調（数値目標90%以上）に推移しています。この結果は、NHK大河ドラマ「西郷どん」の影響に伴う入込観光客数増加や売り手市場となっている雇用情勢という状況下で、基本目標内にある35の個別事業において、KPIに対する実績がおおむね順調に推移した結果ではないかと考えています。



マタニティボックス（第1子用）

しかしながら、人口動向の減少率は、年々少しずつ拡大しており、節目となる2020年の実際の人口は市人口ビジョンの推計人口を下回る見通しです。

これまで限りある財源の中で転出者および転入者への対策として、直接的には移住促進対策事業、オリーブ産業プロジェクトなど、間接的にはマタニティボックス配布事業、観光PR武将隊プロジェクトや子ども医療費の対象者拡大など、幅広く事業展開し一定の成果を得ているところです。

基本的に地方創生は、息の長い取り組みであり、第1期で根付いた地方創生の意識や取り組みを2020年度以降にも継続するため、人口ビジョンおよび総合戦略に改定を加えながら現在の大半の事業の枠組みを引き続き実施することが重要です。

そうした考えのもと第2期総合戦略においては、人口減少を受容しながらも本市の強みを磨き上げることでその魅力により移住・定住または訪れるような取り組みを末永く実施することで、愛着と定着ある地方創生が図られるものと考えています。



観光PR武将隊

人口減少の克服に向けた 地方創生の取り組みについて

日置市では、人口減少の克服と地域活性化による地方創生を進め、将来にわたって活力ある地域社会を維持していくことを目指して、平成27年に「日置市まち・ひと・しごと創生総合戦略（以下「総合戦略」とします）（5年計画）」を策定しており、今年度は総合戦略の最終年度となります。

国においては、人口減少の歯止めには時間を要することから、令和2年度以降も第2期総合戦略として引き続き施策に取り組むこととしており、本市でもこれまでの総合戦略の成果などを以下のとおり総括し、第2期総合戦略へ引き継ぐこととしました。

1. 取り組みの成果

第1期日置市まち・ひと・しごと創生総合戦略では、日置市人口ビジョンにおいて示した目標人口を踏まえ、4つの基本目標と数値目標を掲げ、市民一人ひとりが夢や希望を持ち、潤いある豊かな生活を安心して営むことができる地域社会形成に向け、地域社会を担う個性豊かで多様な人材の確保および地域における魅力ある多様な就業の機会の創出を一体的に推進し、地域の好循環を確立するための取り組みを進めました。

● 人口動向

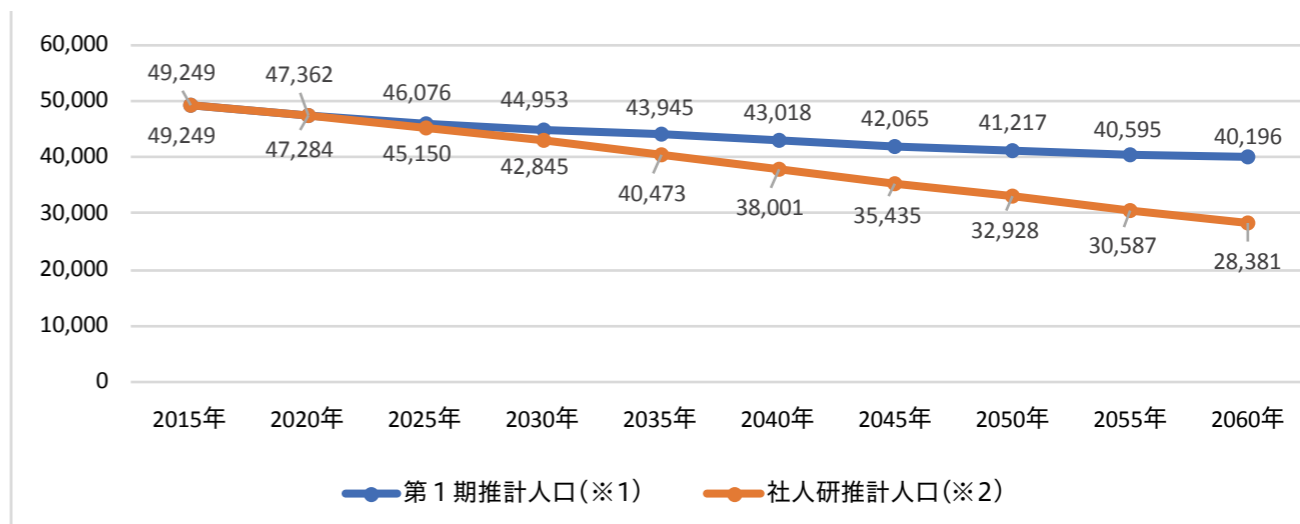
（単位：人）

	基準年 H27 (2015)	H28 (2016)	H29 (2017)	H30 (2018)	R1 (2019)	R2 (2020)	R7 (2025)	R42 (2060)
目標値※	48,762	—	—	—	—	47,362	46,076	40,196
実績値	人口	49,249	48,933	48,423	47,912	47,325	—	—
	自然増減		△274	△391	△348			
	社会増減		△42	△119	△163			

※ 第1期日置市まち・ひと・しごと創生総合戦略における人口動向目標値

-用語説明-
自然増減：出生・死亡に起因する人口の増減
社会増減：転入・転出に起因する人口の増減

● 人口動向



※1 第1期日置市まち・ひと・しごと創生総合戦略における人口ビジョンの人口推計

※2 国立社会保障・人口問題研究所による人口推計

3/1(日)
3/7(土)

ひとつずつ いいね! で確認 火の用心
春の火災予防運動

日置市火守り隊

消防職員により平成24年3月に結成されコミカルな劇で日置市内のイベントや自治会の集会などで住宅用火災警報器の設置促進などの火災予防を呼びかける活動を行っています。



消防法の一部改正がありました!

昨年7月に発生した京都市伏見区の爆発火災を受け、同様の事案の発生を抑止するため、ガソリンを容器に詰め替え購入する場合は、右のリーフレットに記載のことが義務付けられました。

皆様のご理解とご協力をお願いいたします!
(令和2年2月1日から)

※ 確認事項 ※

- 各給油取扱所で個人・事業所が登録および把握されている場合、本人確認は省略されます。
- 個人情報はいくまでも消防法令に基づき本人確認・記録保存するものです。
- 軽油・灯油は本改正の対象ではありませんが、容器は消防法に適合したものを使用してください。

お問い合わせ先 日置市消防本部 警防課
TEL (099) 272-0119

令和2年2/1施行 **ガソリンを携行缶で購入される皆様へ**

ガソリンの適正な使用を徹底するため、ガソリンを携行缶で購入される方に対して、

- 消防法で ① **本人確認** (運転免許証の提示など)
② **使用目的の確認** を行うとともに、
販売記録を作成することが義務付けられています。



ガソリンを取り扱うときの注意事項

灯油用ポリ容器 ガソリン携行缶
ガソリンは、灯油用ポリ容器に入れることはできません!!

噴出注意!
●高圧の空気を確認
●フタを閉める際に
①エンジン停止
②エア抜きをする
●風量の場所禁止

セルフスタンドにおいても、ガソリン容器への詰め替えは、ガソリンスタンドの従業員が行う必要があります!!

皆さまのご理解とご協力をお願いいたします



令和2年消防出初式



令和最初の消防出初式
日置市の安全・安心を新春に誓う

令和2年1月5日に、吹上町伊作小学校で、令和2年消防出初式が行われました。
日置市内の消防団員や市消防職員など300人ほど参加しました。
出初式では、参加した消防団員、消防職員によるパレード、分列行進、規律訓練、放水訓練、救助訓練が行われました。
新元号となって、初めての出初式ということもあり、参加者一人ひとりが新たな時代の日置市の防火・防災を担い手になることを誓いました。

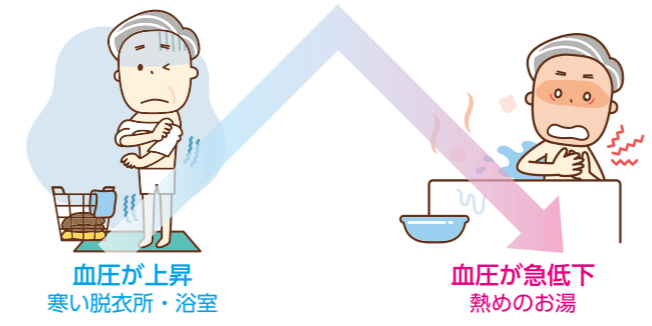
☆日置市の火災件数の推移 (単位: 件)

	平成27年	平成28年	平成29年	平成30年	令和元年	
合計	22	30	33	38	32	
地域	東市来	9	6	8	10	6
	伊集院	7	17	12	12	9
	日吉	3	3	5	7	14
	吹上	3	4	8	9	3

寒い季節、ヒートショックにご注意!

ヒートショック現象 ○冬の寒い時期の急激な温度差によって血圧が変化してしまうことです。血圧の変動が血管に大きな負担をかけ、脳卒中や心筋梗塞などを発症してしまう危険性があります。

冬季の入浴でヒートショックが起きるイメージ



特に冬場の入浴は危険度UP↑

ヒートショックを防ぐお風呂の入り方

- 洗面所・脱衣所に暖房器具をおいて、脱衣所と浴室内の温度差を少なくする。
- 浴槽のふたを開けたり、シャワーで浴室を暖めてから入る。
- お湯の温度は41℃以下のぬるめにする。

めまいや立ちくらみが起こったら...

症状が治まらないときは病院受診・119番通報。



自治会に加入していない方への

行政文書などの配布方法が変更になります

行政嘱託員制度の廃止により、自治会に加入者していない方への行政文書等の配布方法が令和2年4月から変わります。このため、行政文書などの取得方法は次の取り扱いとなりますので、ご理解くださいますようお願いいたします。

●行政文書などの取得方法

- (1) 本庁、各支所および地区公民館での閲覧（一部持ち帰り可）
- (2) 日置市ホームページの閲覧

行政文書などの情報を取得することが困難な場合で、戸別送付を希望される方は、下記までお問い合わせください。

●行政文書などの取得区分表

種類	区分	本庁・各支所 各地区公民館		ホームページ 掲載	申し出に基づき 送付できる 文書など
		閲覧用	持ち帰り用		
行政 文書 な ど	広報ひおき	○	○	○	○
	お知らせ版	○	○	○	○
	議会だより	○	○	○	○
	班回覧文書	○	×	○	×
	世帯配布文書	○	×(注1)	○	×(注2)
	選挙公報	○	○	○	○

(注1) 市民生活に密接に関わる文書や生命および財産に関わる文書などについては持ち帰り用として、本庁および各支所のみ準備します。

(注2) 市民生活に密接に関わる文書や生命および財産に関わる文書などについては送付します。

■日置市ホームページ

<https://www.city.hioki.kagoshima.jp/>

【お問い合わせ先】

総務課 文書係

TEL 248-9401



日置市ホームページ
QRコード

国体通信

燃ゆる感動 かがしま国体

第75回国民体育大会 熱い鼓動 風は南から 2020

《花いっぱい運動ボランティアを募集します!》

今年10月に開幕する「燃ゆる感動かがしま国体」において、競技会場や駅などを花いっぱいにし、日置市を訪れる選手や関係者の皆さまを温かく歓迎するため、花いっぱい運動にご協力していただけるボランティアを募集します。「オール鹿児島」で、燃ゆる感動かがしま国体を一緒に盛り上げていきましょう!

活動内容

- ◎国体推奨花である(サルビア、マリーゴールド、ジニア、センニチコウ)を7月中旬から9月下旬まで、ご自宅または職場などの敷地内で育成・管理
- ◎育成・管理していただいた国体推奨花を競技会場などへ運搬
- ※必要資材は実行委員会から配布します。
- ※育成状況の写真を撮影させていただく場合があります。



募集要件

- ◎日置市内に在住する個人または日置市内に活動拠点を有する企業・団体
- ◎配布指定日に花苗やプランターなどの提供資材を受け取りに来ることができること
- ◎競技開始前に指定された場所に花苗などを運搬することができること

提供資材

- ◎プランター1基
- ◎花苗4株(同一種類)
- ◎培養土1袋
- ◎肥料1袋
- ◎プランターシール1枚
- ※個人の場合は4セット、団体の場合は10セットを上限としますが、応募多数の場合は数量を調整させていただく場合があります。
- ※配布する花苗の種類は実行委員会で決定します。



募集期間

令和2年3月13日(金)まで



応募方法

東市来支所内国体推進係事務所、伊集院総合体育館、日吉・吹上各支所教育振興課に設置している専用の登録申込書、または市実行委員会ホームページから様式をダウンロードし、必要事項をご記入の上、市実行委員会事務局へ期限までに郵送、FAX、メールまたは持参によりお申し込みください。

※未成年の方が申込む場合は保護者の同意が必要となりますので郵送か持参によりお申し込みください。

※応募者には、後日郵送にて花苗などの配布日時などの詳細をお知らせします。



国体を一緒に成功させよう!

詳しくは市実行委員会HPで確認を!

ボランティア募集中!



協賛企業・団体募集中!



燃ゆる感動かがしま国体日置市実行委員会HP&SNSを開設中!

タイムリーな情報を随時アップしますので、是非ご覧ください。

実行委員会HP



facebook



Twitter



Instagram





広報ひおき

お知らせ版

※市役所各課の電話番号は全て直通になっています。お掛け間違いのないようお気を付けください。

① 会計年度任用職員登録申込書について

会計年度任用職員登録申込書は、各提出先または本庁、各支所などに準備してあります。※市ホームページからもダウンロード可

② 市長等公用車運転手の募集について

業務内容 市長等公用車運転手
募集人員 1人
勤務場所 本庁
応募資格 要普通自動車免許、パソコンの基本的な操作ができる方
任用期間 令和2年4月1日から令和3年3月31日まで

勤務時間 午前8時から午後5時までのうち7.5時間以内
通勤手当・期末手当 一定の要件を満たす場合に支給
提出書類 会計年度任用職員登録申込書
選考方法 書類審査、面接
募集締切 2月27日(木)午後5時まで
【提出先・お問い合わせ先】
 本庁教育総務課
 ☎248-9426
 東市来支所教育振興課
 ☎274-2115
 日吉支所教育振興課
 ☎292-2115
 吹上支所教育振興課
 ☎296-2115

③ バス運転手の募集について

業務内容 マイクロバス(29人乗り)の運転および管理
募集人員 各1人(東市来・日吉)
勤務場所 東市来支所・日吉支所
応募資格 中型自動車運転免許(8トン)以上を有する方
任用期間 令和2年4月1日から令和3年3月31日まで
勤務日数 月10日程度(予約状況により増減あり)
勤務時間 午前8時30分から午後5時

勤務日数 月11日程度
 ※土・日・祝日出勤有り
勤務時間 午前8時30分から午後10時までのうち7.5時間
 ※時差出勤有り
報酬額 時間額897円
通勤手当 一定の要件を満たす場合に支給
提出書類 会計年度任用職員登録申込書
選考方法 書類審査、面接
募集締切 2月28日(金)午後5時まで
【提出先・お問い合わせ先】
 本庁総務課人事給与係
 ☎248-9438

④ 主任調理員および調理補助員の募集について

職種	主任調理員	調理補助員
募集人員	1人	若干名
勤務日数	月15日~20日程度 ※勤務日数は給食日数により変わります。	月14日以内 ※勤務日数は給食日数により変わります。
勤務時間	午前8時30分から午後5時までのうち7.5時間以内	午前8時30分から午後4時までのうち6.5時間以内
報酬額	時間額1,054円	時間額834円
手当	・通勤手当 (一定の要件を満たす場合に支給) ・期末手当	・通勤手当 (一定の要件を満たす場合に支給)
加入保険	・社会保険 ・雇用保険 ・労災保険	・労災保険
選考方法	書類審査、面接、筆記試験	書類審査、面接

時までのうち7.5時間以内
 ※予約の内容による。時差出勤有り
報酬額 時間額897円
通勤手当 一定の要件を満たす場合に支給
提出書類 会計年度任用職員登録申込書
選考方法 書類審査、面接
募集締切 2月28日(金)午後5時まで
【提出先・お問い合わせ先】
 東市来支所地域振興課総務係
 ☎274-2112
 日吉支所地域振興課総務係
 ☎292-2112

⑤ 運転手兼調理補助員の募集について

業務内容 運転手兼調理補助員
勤務場所 東市来学校給食センター
募集人員 1人
任用期間 令和2年4月1日から令和3年3月31日まで
勤務日数 月20日程度
勤務時間 午前8時45分から午後4時までのうち6.5時間
報酬額 時間額897円
通勤手当・期末手当 一定の要件を満たす場合に支給
加入保険 社会保険・労働保険(雇用・労災)
提出書類 会計年度任用職員登録申込書

勤務場所 伊集院学校給食センター
任用期間 令和2年4月1日から令和3年3月31日まで
提出書類 会計年度任用職員登録申込書
募集締切 2月27日(木)午後5時まで
【提出先・お問い合わせ先】
 伊集院学校給食センター
 ☎273-0316

⑥ 調理補助員の募集について

業務内容 調理補助員
募集人員 若干名
勤務場所 日置南学校給食センター
任用期間 令和2年4月1日から令和3年3月31日まで
勤務日数 月14日
勤務時間 午前8時30分から午後5時までのうち7.5時間
報酬額 時間額834円
通勤手当 一定の要件を満たす場合に支給
加入保険 労働保険(雇用・労災)
提出書類 会計年度任用職員登録申込書
選考方法 書類審査、面接
募集締切 2月28日(金)午後5時まで
【提出先・お問い合わせ先】
 日置南学校給食センター
 ☎296-3550

勤務場所 本庁農地整備課(旧合同庁舎2階)
応募資格 登記事務の経験がある方
勤務日数 月11日
勤務時間 午前8時30分から午後5時までのうち7.5時間
報酬額 時間額1,054円
任用期間 令和2年4月1日から令和3年3月31日まで
提出書類 会計年度任用職員登録申込書
選考方法 書類審査、面接
募集締切 3月5日(木)午後5時まで
【提出先・お問い合わせ先】
 本庁農地整備課農地整備係
 ☎273-8873

⑦ 登記事務員の募集について

業務内容 登記事務
募集人員 1人
勤務場所 本庁農地整備課(旧合同庁舎2階)
応募資格 登記事務の経験がある方
勤務日数 月11日
勤務時間 午前8時30分から午後5時までのうち7.5時間
報酬額 時間額1,054円
任用期間 令和2年4月1日から令和3年3月31日まで
提出書類 会計年度任用職員登録申込書
選考方法 書類審査、面接
募集締切 3月5日(木)午後5時まで
【提出先・お問い合わせ先】
 本庁農地整備課農地整備係
 ☎273-8873

⑧ 学校職員の募集について

教育委員会では、小・中学校の職員を次のとおり募集します。
業務内容 学校主事、学校司書、特別支援教育支援員
応募資格 要普通自動車運転免許
募集人員・勤務日数・勤務条件

募集地域名(提出先)	募集職種	募集人員	勤務日数(月)	報酬額(時間額)	加入保険
伊集院地域(本庁)	学校主事	若干名	20日	834円	社会保険、雇用保険
	学校司書	若干名	14日	825円	雇用保険
東市来地域(東市来支所)	学校主事	若干名	20日	834円	社会保険、雇用保険
	学校司書	若干名	14日	825円	雇用保険
日吉地域(日吉支所)	学校主事	若干名	20日	834円	社会保険、雇用保険
	学校司書	若干名	14日	825円	雇用保険
吹上地域(吹上支所)	学校主事	若干名	20日	834円	社会保険、雇用保険
	学校司書	若干名	14日	825円	雇用保険
市内全域(本庁)	特別支援教育支援員	若干名	20日	897円	社会保険、雇用保険
		若干名	13日	897円	雇用保険

⑨ 日置市中央公民館管理人募集について

施設名
 ・日置市中央公民館(伊集院)
 ・日置市東市来中央公民館(東市来)
業務内容 受付、維持管理、収納、清掃など、その他教育委員会が指示する業務
募集人員 若干名
応募資格 土・日・祝日も勤務可能な方
勤務日数 月14日程度
勤務時間 月14日程度
 《平日》
 午後5時から午後10時まで
 《土曜日》
 午前8時30分から午後5時まで、
 午後5時から午後10時までの交代制
 《日曜日・祝日》
 午前8時30分から午後5時まで
報酬額 時間額834円
提出書類 会計年度任用職員登録申込書
選考方法 書類審査、面接
募集締切 2月28日(金)午後5時まで
【提出先・お問い合わせ先】
 本庁社会教育課(中央公民館)
 ☎273-1919
 東市来支所教育振興課
 ☎274-2115

代替職員および専門職員の募集について

《代替職員》
 募集職種 保健師
 募集人員 1人
 勤務場所 本庁
 勤務日数 常勤職員と同じ
 報酬額 時間額1360円
 加入保険 社会保険・雇用保険
 通期手当・期末手当 一定の要件を満たす場合に支給
 《専門職員》
 募集職種 保健師、看護師、准看護師、栄養士、歯科衛生士、保育士、幼稚園教諭、バス運転手
 募集人員 若干名
 勤務場所 本庁、各支所
 勤務日数 月10日以内（業務内容により異なります。）
 報酬額
 時間額1129円（保健師、看護師、准看護師、栄養士、歯科衛生士）
 時間額897円（保育士、幼稚園教諭、バス運転手）
 通勤手当 一定の要件を満たす場合に支給

《共通事項》
 業務内容 各種健康教室、健康相談業務、重複・頻回対象者、治療中断者に対する訪問指導や集団検診業務

令和2年度伊集院地域加工センターの使用受付について



対象施設
 ・農村生活センター（下神殿）
 ・伊集院農産物加工センター（中川）
 ・飯牟礼農産物加工センター（飯牟礼）
 受付期間 3月1日（日）午前8時30分から午前10時まで
 受付場所 各加工センター
 ※3月2日（月）以降は午前8時30分から本庁農林水産課で随時受け付けます。
 その他 5人以上のグループでのみ使用可能。3月1日（日）は1グループ受付1回につき1回分のみ予約可

【お問い合わせ先】

農村生活センター
 ☎273-4237
 伊集院農産物加工センター
 ☎273-9055
 飯牟礼農産物加工センター
 ☎272-2863
 本庁農林水産課農政係
 ☎273-8870

吹上温泉ウォーキング大会について

日時 3月19日（木）午前9時から
 場所 吹上温泉イベント広場（雨天時：吹上勤労者体育センター）

など
 応募資格 各職種の資格または免許を有する方
 任用期間 令和2年4月1日から令和3年3月31日まで
 勤務時間 午前8時30分から午後5時まで（検診などにより土・日・祝日、夜間・早朝勤務有り）
 提出書類 会計年度任用職員登録申込書
 選考方法 書類審査、面接
 募集締切 2月28日（金）午後5時まで
 【提出先・お問い合わせ先】
 本庁健康保険課健康づくり係
 ☎248-9421

水道施設工務員の募集について

業務内容 水道施設工務員（水道施設保安点検やメータ開栓・休栓など）
 募集人員 1人
 勤務場所 上下水道課吹上分室（吹上支所内）
 応募資格 要普通自動車免許、パソコンの基本的な操作ができる方
 任用期間 令和2年4月1日から令和3年3月31日まで
 勤務日数 月20日以内
 勤務時間 午前8時30分から午後5時までのうち7.5時間
 報酬額 時間額897円

参加料 500円（豚汁、ご飯付き）
 特典 遠方賞・最高齢者賞（事前申込者）・抽選（特産品など）ほか
 コース名
 A 海を眺めて歩く湯の浦カントリーコース（6km）
 B 西郷さんの公園コース（4km）
 C 吹上温泉ぶらり散策コース（2km）
 D 吹上砂丘青松コース（4km）（先着50人）

申込方法 申込書を提出※申込書は本庁健康保険課・各支所市民課・吹上温泉各施設にあります。
 申込締切 3月3日（火）まで
 【お問い合わせ先】
 吹上支所市民課健康保健係
 ☎296-2113

第5回矢筈・諸正岳登山大会の参加者募集について

日時 3月14日（土）※雨天時：翌15日（日）
 集合 午前9時30分、出発 午前10時
 発着場所 飯牟礼地区公民館
 コース名
 ・A矢筈コース（約1時間30分）
 ・B諸正コース（約1時間20分）
 ・C縦走コース（約2時間）
 募集人数 300人（先着順）
 参加料 500円
 申込方法 FAXのみ（①氏名②住所③電話番号④学年⑤希望コース）

通勤手当・期末手当 一定の要件を満たす場合に支給
 加入保険 社会保険・雇用保険
 提出書類 会計年度任用職員登録申込書
 選考方法 書類審査、面接
 募集締切 2月28日（金）午後5時まで
 【提出先・お問い合わせ先】
 （吹上支所内）上下水道課吹上分室水道管理係 ☎296-2114

ほのぼの語る会く介護家族のつどいの開催について

この会は、ご家族を介護されている方や介護に関心のある方が集まって、情報交換や介護のコツなどを学びあう場です。今回は、歯科衛生士の遠矢政子氏を講師に迎え、ほのぼのカフェとお口の話のミニ講話を行いますので、お気軽にご参加ください。
 高齢者元気度アップポイント事業の対象となりますので、介護予防ボランティア手帳をお持ちの方はご持参ください。
 日時 3月11日（水）午後1時30分から午後3時まで
 場所 日置市女性センター2階
 対象者 ご家族を介護されている方や介護に関心のある方
 内容 ・ほのぼのカフェ
 ・ミニ講座くお口の話

その他 弁当・お茶付き。参加賞、抽選会などがあります。児童については、原則保護者同伴とします。
 【申込先・お問い合わせ先】
 飯牟礼地区公民館
 ☎FAX 273-1632

事務補助職員、火葬場従事職員などの募集について

いちき串木野市・日置市衛生処理組合では、事務補助職員、火葬場従事職員などの募集を行います。
 任用期間 4月1日から翌年3月31日までの範囲で設定（採用から1カ月は条件付採用期間）
 勤務場所 ・串木野衛生センター
 ・西薩火葬場
 報酬額・勤務時間 職種ごとに異なる
 通勤手当 一定の要件を満たす場合に支給（勤務日数に応じて支給）
 期末手当 一定の要件を満たす場合に支給（年間・最大1.45月分）
 休暇等 年次有給休暇など
 各種保険 勤務形態に応じて、社会保険・雇用保険に加入
 その他 募集情報の詳細は、組合ホームページでお知らせします。
 【お問い合わせ先】
 いちき串木野市・日置市衛生処理組合
 ☎0996-32-3612

【申込先・お問い合わせ先】
 地域包括支援センター
 ☎248-9423

こころの健康相談の開催について

医師による相談会を開催します。対象は、うつ病や気分障がいなどのこころの健康でお悩みのご本人やご家族の方です。相談会は予約制で行いますので、相談会の前日までにお申し込みください。
 ※相談内容および個人情報については、固く守られます。原則として保健師が同席します。
 日時・場所
 3月4日（水）
 ・吹上中央公民館
 午前10時から正午まで
 ・日置市中央公民館
 午後2時から午後4時まで
 相談時間 1人当たり1時間
 【お問い合わせ先】
 本庁健康保険課健康づくり係
 ☎248-9421
 本庁福祉課障害福祉係
 ☎248-9416

行政書士による無料相談会の開催について

相談従事者
 鹿児島県行政書士会日置支部会員
 相談内容 相続、後見、公正証書、離婚、その他生活相談
 相談料 無料
 その他 相談時間は1人当たり30分です。事前予約のあった方を優先します。

場所	日時
東市来支所 3階 応接室	2月25日（火） 午後1時～午後4時
日吉支所 1階 相談室	3月24日（火） 午後1時～午後4時

【予約先】

種子島行政書士事務所
 ☎272-2405

【お問い合わせ先】

行政書士若井田健太郎事務所
 ☎090-2719-2119

図書館へようこそ!

Go to Libraries

ふきあげ図書館 オススメ! 今月のイチ押し!!

「あなたがおとなになったとき」

湯本香樹実/文 はた こうしろう/絵 講談社/刊

あなたがおとなになったとき、ここがじぶんの場所だと心にきめるのはどんなところだろう。人生は思いがけないもので、いっばいの森、森の奥深くあなたは踏み込んでいく新しい世界へ旅立つとき、不安な気持ちを抱えている子どもたちへ、ここを支える一冊に。この春、子どもを送り出す大人の方へ…。

ひよし図書館 「わたしは誰も看たくない」

小原周子/著 講談社/刊

主人公穂乃果の実家は、両親と妹が切り盛りする温泉宿。ある日病気で父が倒れ意識不明の寝たきりとなり、その看護を母親と妹に任せていた。だが父の退院で自宅介護か施設かを迫られた妹は、経管栄養を止めて父を餓死させる決断をするのだが…。

おすすめ本紹介

中央図書館 「モノの言い方 1年生のキミへ」

金森たかこ/著 すばる舎/刊

「とりあえず」「すぐに」「参考になる」は「勉強になる」。さまざまな「モノの言い方」のOK例とNG例を併記し、いくつかの言い換え表現とともに、なぜNGなモノの言い方を使ってはいけないのか詳しく解説する。

ふきあげ図書館 「わきだせ!いのちの水」

たけたに ちほみ/著 フレーベル館/刊

千葉県に伝わる伝統の「上総掘り井戸」。それを応用し、難民キャンプや開発途上国に、きれいでおいしい飲み水を! そんな願いを持ち、アフリカで井戸掘りを行なっている大野篤志さんの活動やその生き方を紹介。

おすすめ本紹介

ひよし図書館 「わたしは誰も看たくない」

小原周子/著 講談社/刊

主人公穂乃果の実家は、両親と妹が切り盛りする温泉宿。ある日病気で父が倒れ意識不明の寝たきりとなり、その看護を母親と妹に任せていた。だが父の退院で自宅介護か施設かを迫られた妹は、経管栄養を止めて父を餓死させる決断をするのだが…。

東市来図書館 「アーサー王のひひひひまご」

ジェイソン・チン/繪 汐文社/刊

ヘンリー・アルフレッド・グラマソンは、中世イギリスの最も有名な英雄のひとり、アーサー王のひひひひまご。6歳の誕生日の朝、ヘンリーは怪物退治の冒険に出かけるが、とてもいいものを見つけ…。わくわくする物語。

ちょっと図書館話

～大人の図書館体験～

12月1日(日)、ふきあげ図書館で一般の方を対象にした「大人の図書館体験」を行いました。体験内容は、書架整理や書庫見学、マイしおり作成、調べもの体験、フィルムカバー貼りなど。普段の業務の中からやってみたい内容を選んで挑戦しました。参加者は楽しみながら、図書館のさまざまな仕事を体験しました。



イベント情報

場所	イベント名	日時
中央図書館	むぎばたけのおはなし会	2月26日(水)、3月11日(水)15:15～
	みつばち文庫のおはなし会	2月22日(土)11:00～
	図書館友の会	2月25日(火)9:30～
	どようおはなし会	3月7日(土)10:30～
東市来図書館	ファミリーおはなし会	3月14日(土)10:30～
	こけけおはなし会	3月7日(土)10:30～
ひよし図書館	成人読書会	3月18日(水)10:30～
	おはなし会	3月7日(土)14:30～
ふきあげ図書館	おはなし会(ぼけっつファンタジー)	2月22日(土)14:00～
	赤ちゃんのおはなし会	3月7日(土)10:30～

開館情報

図書館	開館時間	休館日	電話
中央図書館	9:00～19:00	毎週木曜日、2月18日(火)	273-6886
東市来図書館	9:00～18:00	毎週月曜日、2月28日(金)	274-9610
ひよし図書館	(土・日・祝日)9:00～17:00	毎週月曜日、3月13日(金)	292-2001
ふきあげ図書館		毎週月曜日、2月21日(金)	245-1711

図書館長の独り言

『本との出会い…』

2月です。陰暦で如月(きさらぎ)と言いますが、1年で最も寒さの厳しいところで、着るものを重ねたことから、「着更着」にその語源があるとも言われます。春に向けてじっくりと備える時期です。昨年、スマートフォンなどに広く使われるリチウムイオン電池の開発でノーベル化学賞を受賞された吉野彰先生は、小学4年生の頃「ロウソクの科学」という本を担当の先生に紹介され、その本を読みふけて科学に興味を持たれたそうです。こんなふうに、1冊の本との出会いがその人の人生に大きな影響を与えることがあります。図書館はさまざまな情報との出会いを提供し、皆さまの夢を支え、皆さまが夢を創り出すお手伝いをする場所です。日々の暮らしや人生に必要な何かを求めて、ぜひ図書館においでください。

日置市立図書館ホームページ 検索

健康情報 ひおき

さくらの集い・はーとふれあい教室

～ 心のケア ～

心の悩みをもつ方・精神障がいなどをお持ちの方、あるいはその家族が集まり、レクリエーションや共同作業(製作活動やクッキングなど)をする教室です。教室に参加することで、心の安定や地域の方と繋がり、地域で安心して生活できることを目標にしています。日置市では、2会場で教室を行っています!

東市来・伊集院地域

さくらの集い

場所 東市来保健センター
日程 おおよそ第1または第2水曜日 10:00～13:30

吹上・日吉地域

はーとふれあい教室

場所 吹上保健センター
日程 おおよそ毎月第3水曜日 10:00～13:30

参加費 年会費 200円(お茶菓子代)
申込み先 日置市役所健康保険課健康づくり係(電話099-248-9421)

～ 参加希望の方はお気軽にご連絡ください ～

活動の様子



運動普及推進員さんに体操を教えてもらいました!



参加者の声
仕事が苦手だけど、みんなと一緒にいると楽しいです。
同じ病気をもった仲間と話をし、活動することで励みになります。



絵手紙の先生を招いて、年賀状を作りました!



歴史探訪ウォーキング。歴史に詳しいボランティアさんのガイド付きです!



合すばらしい作品ができました!!

お手数ですが
63円切手をお貼りください

8 9 9 - 2 5 9 2

◎ご氏名
フリガナ _____

年齢 / 歳 性別 / 男 ・ 女

◎ペンネーム _____

※記入がない場合、イニシャルで掲載します。

◎ご住所 □□□□□□□□ _____

電話 () - _____

日置市役所
総務課秘書広報係 行
(No.178 / 2020.2月号)



このコーナーは読者の皆さんからの生の声をご紹介します。本紙への感想、皆さんの日置市での出来事など、たくさんのお便りをお聞かせください。

◎今月のお題
「チョコレート」

1月もあつと言う間に終わってしまいましたね。2月といえばバレンタインデー。あげる方ももらう方もいろんな思い出があるのではないのでしょうか。皆さんの「チョコレート」に関するエピソードをお待ちしています。お便りを掲載させていただいた方に佐藤食品工業株式会社の「国産大豆麦入り納豆」をプレゼント。応募締切りは2月25日(火)当日消印有効です。

点線に沿って切り取ってください。(官製ハガキでも可)

お便りありがとうございます!

ヨコエ 今月のお題

～先月のお題は「今年頑張りたいこと」でした～

夢 だった「お母さん」になって1年8カ月。子どもへの愛情は日に日にましてくる反面、一日中ずっと一緒に育児は想像以上に大変でイライラすることも多いです。そのイライラの矛先はかわいそうに夫に向かっていきます。今年は、もっと周りの人に甘えてゆったり育児を楽しみたいです。3月に誕生する赤ちゃん、もうすぐお姉ちゃんになる娘、そして夫のためにも笑顔でいるときを増やす年になりたいです。

(どらやき 伊集院町 30代女性)

お子さんの誕生楽しみですね。いろいろな病気が流行する季節なのでお気をつけください。「赤ちゃんと一日中ずっと一緒」という一見幸せそうなフレーズに、世の中のお母さんの多くは、悩み、苦しんでいるのでしょう。我が家も子育て中なのですが、妻に負担をかけてしまっています。長女や周りの人にいっぱい助けてもらっているの感謝しています。みんなで笑顔あふれる年にしたいですね。

40 歳代に突入し、仕事がかたえて10kg減った体重が転職し、プラス8kg戻りました…(泣)。今年こそ細身のスーツが似合う男になれるよう、ダイエットがんばるぞ!!

(パブリカ 東市来町 40代男性)

細身のスーツあこがれますよね!あまり無理せず目標に向かって頑張ってくださいね。いろんなダイエット方法がありますが、私は適度な運動が必要だと考えますので1日30分は早足で歩くことにしています。早足というのがポイントです。パブリカさんにあった健康に痩せる方法が見つかるといいですね。また、ダイエット成功のお便りをお待ちしております!

ヨコエ フリートーク

～日置市のこと、身近な話題等なんでもお聞かせください～

12 月で5歳になった私の娘は最近、字を書くことと、勉強(数・知恵)にハマっており、毎日勉強しています。自分の名前、ママ、などすぐに覚えて書き書き…。夜勤明けや保育園の帰りにお手紙をもらうことが多くとてもうれしく思うと同時に娘の成長を感じます。「ママ、あいしてるよ」と書いたお手紙は20通以上。「ママも、あいしてるよ」と、お返事を書いています。娘の成長って早いですねー!

(ゆきまる 東市来町 20代女性)

子どもからの手紙はうらやましいですね。疲れて帰った時に子どもからの「あいしてるよ」の手紙。疲れも吹き飛ばしてしまいますね!子どもがたどたどしい感じで鉛筆を握り、一生懸命にママのことを考えて手紙を書く姿を想像するとそれだけで顔がにやけてしまいます。あつという間に大きくなりますので、子育て楽しんでくださいね!

私 の父は、家庭菜園でイチゴの栽培をしています。失敗を重ねながらも、年々その腕前に磨きがかかり、ハウスを自作するほど!!こだわりの苗は日置市の農家さんから譲ってもらっているそうです。(やはり味が違うとか。。。)イチゴ好きの孫たちのために頑張れじいじ!

(K&K 伊集院町 30代女性)

イチゴの栽培は難しそうなのに凄いですね。しかもハウスを自作…、本格的です!お孫さんたちはじいじ作のイチゴを食べる度に良い笑顔になるんでしょうね。そしてまた、その笑顔がイチゴを育てる原動力になるのでしょうか。じいじ、お孫さんのために頑張ってください!

短歌

東市来かな短歌会

補聴器をはずせば音のなき世界
先き立つ不安はた気安さも

吉田スズ

見上げている砂像力作リアルなり
動き出す如我にせまりく

西田ヒメ

天の川空をおおげば流れ星
願いかなうか祈りささげる

原田耕治

日吉短歌会

月を愛で星を愛でつつ露天風呂
至福の刻は吾一人なり

黒葛恵子

わが人生まだこれからと意気盛ん
元気の源プラス思考で

鳩野トミ子

杖なしで歩く喜びかみしめて
早く行きたい仲間の元へ

甲斐克美

俳句

日吉町俳句会

閑散と続く冬田は眠り行く

野上政人

南国の幸せ思う冬の朝

牧内スミ子

鉄塔に光とどいて冬の朝

橋本仁子

東市来奴草俳句会

梅日和入り猫今日はもとの家

大塚美代子

山茶花の散り際見事潔よし

上村静好

丁寧に秋移ろいて庭染むる

柳田勝子

伊集院俳句会

六拾三圓友と繋がる賀状書く

寺園真知子

ひらめきの一句忘れて蜜柑むく

中山のりこ

うす暗き狭庭のつわの花あかり

高山清子

さつま狂句

吹上さざなみ会

慌し暮れ風邪ずい貫ろっ孫ん子守い

池畑ミホ

臆病者やマスク三枚で風邪ん見舞

松清泰華

多か風邪で学校閉鎖が嬉し孫

池上歌子

ゆすいん・どんこ会

焼酎肴在い物で料理い儉し女房

三窪もつ米

欲く投捨つ田舎引つ込だ儉し夫婦

種子島ぼい

儉しゆせち倉持つどんの夢を見つ

定栄梅岳

飯牟礼さつま狂句

美術館落書の上な絵が並つ

馬場茶恋児

温和もなち女装始めた心配な亭主

益満大拘

落書の相合い傘が縁結つ

大重茶柱

② ①で選択した内容をお書きください。フリートークでは、広報紙を読んだ感想、今後取り上げてほしい記事から皆さんの周りであった身近な出来事や話題まで、何でも好きなことをお書きください。

③ アンケート：好きな記事を2つ○でお選びください。

1. 特集 2. まちの話題 3. 行政インフォメーション 4. 健康情報ひおき
5. 図書館へようこそ! 6. うたごよみ 7. 市民の窓 8. 編集たいむ

キリトリ線
プレゼント応募締切：令和2年2月25日(火)※当日消印有効

ヨミゴト Readers' voice

皆さんの声
待っています。

読者の皆さんの生の声をお届けする掲示板です。「今月のお題」から「フリートーク」まで、皆さんの生の声を何でもお待ちしております。

※個人情報の取り扱い
・ご記入いただいた個人情報は、お便りのご紹介、プレゼントの発送以外の目的では使用しません。
※文書の添削
・掲載する文書は、添削させていただきます。あらかじめご了承ください。

中村 倅太郎	中村 伸太郎	安田 柚希	梅木 健太	今村 晟登	石田 尾世	石倉 琉優	前田 昊治	東峯 琴音	宇都 琴音	加治屋 柁真	小川 路侑生	稲村 蓮斗	宮崎 瑞騎	伊集院地域 (保護者)
健太	健太	隆昭	和昭	圭伸	龍輔	和也	卓哉	雄大	和徳	勇祐	洋	武臣	琢矢	(自治会)
妙円寺9区	妙円寺9区	徳重東	瀬戸内	上之馬場	徳重東	徳重東	平古	中福良	徳重東	平古	徳重東	朝日ヶ丘	妙円寺9区	



12月受付分 (敬称略)

谷崎 怡星	上原 冬栴	吹上地域 (保護者)	嘉陽 宗月	日吉地域 (出生児)	米山 大暖	藤原 心綺	古市 紬	古市 丞	池田 咲汰	東市来地域 (出生児)
正基	彰之	(自治会)	宗善	宗善	翔太	勝	征大	征大	省吾	(保護者)
荳岡	東本町		北区	(自治会)	荻	神之川	杉之迫	杉之迫	麓下	(自治会)

宮脇 照子	前村 國夫	小園 令子	新山 純孝	有村 乃志恵	米倉 スミエ	清本 隆	川畑 シヅエ	踊 和夫	有馬 和弘	山口 信雄	大内田 七み子	山口 豊子	吉満 富士夫	松元 森男	上村 アツ	伊集院地域 (享年)
92	87	82	86	80	93	77	91	92	62	91	96	93	86	86	100	(自治会)
朝日ヶ丘	竹之山	大田上	下土橋	中福良	麦生田	清藤	中神殿	城山	郡内	妙円寺6区	城山	麦生田	中神殿	下神殿4区	天神馬場	



12月受付分 (敬称略)
※享年は満年齢です。

中島 彰子	尾園 正光	秋葉 精藏	城森 イク	今元 シヅコ	軸屋 義男	大原 トシ子	原田 三枝子	石塚 宗隆	山下 ソメ子	吹上地域 (享年)	的場 ヨシ子	黒岩 貞子	柱野 澄江	日吉地域 (享年)	田中 利盛	岡田 輝夫	中養母 マスエ	奥 徹	新村 アヤ子	片平 マリコ	片平 マリコ	東市来地域 (享年)
90	88	91	85	91	93	92	95	71	84	(自治会)	82	95	89	(自治会)	98	78	84	85	85	73	73	(自治会)
南湯之元	入来浜	下田尻	西本町	上田尻	上和田	西宮内	西本町	入来	赤仁田		八幡	熊野	南区		田之湯	江口	高山	下養母	田代	麓下	麓下	

市民の窓は希望した方のみ掲載しています。

編集
たいむ

◆もう2月になりました。1月もあっという間でした。寒暖の差が大きい日々が続いていますが皆さんはいかがお過ごしでしょうか。例年と変わりなく、この冬もインフルエンザなどの病気が猛威を振るっています。マスクは連日、新型コロナウイルス関連肺炎について取り上げています。早くこの騒動も沈静化して欲しいものです。◆1月18日に行われた「日新公いろは歌かるた取り大会」へ取材にいった際のことで。全孝の子どもたちがマスクを付けて大会に臨んでいました。その状況は異様でしたが、「備えあれば憂いなし」という言葉もあるように、保護者が子どもたちのためを思って備えた結果だったのでしよう。集団に入るときはマスクを着用し感染を予防するという習慣が徹底されていました。◆厚生労働省のホームページによると、新型コロナウイルスへの一般的な衛生対策は、風邪やインフルエンザ対策と同様に咳エチケットや手洗い、うがい、アルコール消毒が有効であるとのこと。自分自身のことにも、そういった予防対策をこの時期だけでなく普段から続けることが大切なことなのだと感じます。「はじめは人が習慣をつくり、それから習慣が人をつくる」という言葉があるように、感染予防を習慣として身につけて、健康な体を保とうと感じた出来事でした。

お便りを掲載させていただいた方に

今月のプレゼント!

「日の出っ子納豆」の佐藤食品工業(有)より
「鹿児島納豆セット」
をプレゼントします!!

昭和29年創業で納豆ひとすじに伊集院町中川で31年を経過。今回は国産大豆と国産大麦を使用した麦入り納豆(トレータイプとカップタイプ)、鹿児島県産大豆を100%使用した「鹿児島大粒納豆」他をプレゼントします。納豆は「大豆、水、納豆菌」を使用した発酵食品です。商品はチェスト館などでお求め下さい。

商品お問い合わせ先：佐藤食品工業有限公司 TEL 273-9039

※読者プレゼントを提供して下さる方を募集しています。総務課秘書広報係までご連絡ください(TEL 248-9401)。



今月の表紙



「日新公いろは歌かるた取り大会」

低学年の部決勝の様子。絵札がたくさんあるうちは、札を探すのに苦労しますが、遠くに札をみつけ「あった!取るぞ!」という表情が遊びながら真剣なもの。他のグループでも熱戦が繰り広げられ、競技が終わると枚数を数え、友達同士報告し合っていました。

(1月18日 吹上砂丘荘)

◎市の人口(住民基本台帳)

1月1日現在(前月比)
総人口 / 48,238人(-5)
男性 / 22,848人(-6)
女性 / 25,390人(+1)
世帯数 / 22,663世帯(+13)

◎地域別人口

東市来地域 11,178人
伊集院地域 24,997人
日吉地域 4,620人
吹上地域 7,443人



市章
鹿児島県日置市
市の面積 253.01km²

◎広報紙に広告を載せませんか?

市民の方への企業紹介と市の財源確保や企業の発展に貢献するために広報紙有料広告を行っています(最終頁参照)。希望の企業は、下記の広告代理店までご連絡ください。

■平成31年度 日置市有料広告代理店
瀧上印刷株式会社 ☎099(268)1002

◎広報紙に関するお問い合わせ先

日置市役所 総務課 秘書広報係 日置市伊集院町郡一丁目100番地
☎099(248)9401 FAX:099(273)3063

◎広報紙を定期購読しませんか?

市外在住の方を対象に、定期購読をお勧めしています。(年間購読料2,000円)

過去の広報紙のQRコード設置!!

過去の広報紙を右のQRコードからご覧になることができます。携帯でチェック!!





宗教法人 法智山 妙円寺

島津義弘公菩提寺・妙円寺詣り発祥の禅寺



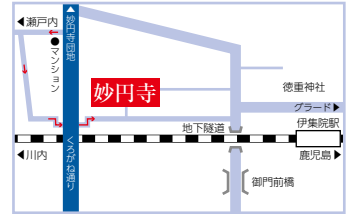
納骨堂は、50年先・100年先を見据えて選びたい...寺院運営の安心・安眠の納骨堂。六百年の法灯、島津義弘公菩提寺 妙円寺、みなさまの先祖の菩提を弔います。

納骨堂「第2和顔堂」

令和2年1月末完成

先行予約受付中 《特典有》

外墓から納骨堂に移される方は改葬の事など
何でも気軽にご相談下さい



JR伊集院駅より徒歩で約5分、
伊集院ICより車で約10分
駐車場完備

永代供養墓 (夫婦墓)

50年間管理
永代供養込み



春・秋の両彼岸とお盆の
年三回供養(50年間)付!!

[小タイプ] 50万円
収納骨数2個

[大タイプ] 80万円
収納骨数4個

※写真はイメージです。
数に限りがございます。お早めにご予約下さい。



花園

間口40cm/
収納骨数8個以上

80万円(税込)

間口60cm/
収納骨数12個以上

120万円(税込)

◆永代使用権料
◆年間維持費加金1万円



アルミ型

間口40cm/
収納骨数8個以上

70万円(税込)

間口60cm/
収納骨数12個以上

110万円(税込)

◆永代使用権料
◆年間維持費加金1万円

お問合せ

曹洞宗 法智山 妙円寺

日置市伊集院徳重521

指令伊保 第77号-1 平成7年6月2日許可

8:30~17:00 (年中無休) ☎099-272-2441

集団予防接種によりB型肝炎ウイルスに持続感染された方へ
一人で悩まずに無料個別相談会をご利用ください

B型肝炎 給付金について

無料個別相談会

を行います。

2/20(木) 川内文化ホール 第10会議室

2/21(金) 鹿児島市中央公民館 第1小会議室

☎0120-013-621 当日は予約制ですので
必ずお電話ください!
〈ご予約受付時間〉 9:00~18:00 個別面談なので、他の方と顔を
合わずとさせていただきます。

無料電話相談
も同時受付中!
お気軽にお電話ください

対象者

昭和16年7月2日~
昭和63年1月27日
生まれ

※ご遺族の方も
給付金請求できます

給付金

50万円~
3,600万円

※病態に応じて給付金等の
内容が異なります

弁護士費用

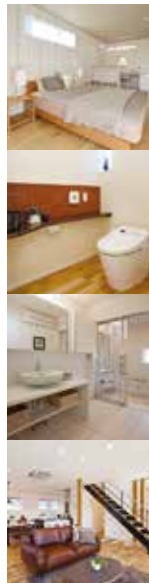
着手金・相談料 無料
成功報酬制

※訴訟実費別途

弁護士法人 プレシャス総合法律会計事務所

東京都新宿区四谷4-3 福屋ビル6-A TEL 03-5363-6333 E-mail: info@precious-law.jp
【営業時間】平日 9:00~18:00 FAX 03-5363-6334 http://precious-law.jp/

建築家と一緒に作る 高性能なデザイナーズ住宅を、 手の届く価格で。



「アトリエ建築家」と呼ばれるプロの建築家がつくる
住みやすくてカッコいい家
高気密・高断熱・高耐震の“高性能住家”
誰もが「いつかは住んでみたい」と思う
理想の住宅を手の届く価格で。
お客様ひとりひとりの家づくりへの想いをカタチにします。

あなたの家づくりを応援!!

マイホーム資金セミナー
好評予約受付中

モデルハウス見学予約受付中
※完全予約制ですので、
事前にご連絡ください。

詳しくはHPまたは
お電話にて
お問い合わせください。



お問い合わせ 0120-099-378
株式会社 東木村 〒898-0065 枕崎市桜山東町969
URL: http://cononhome.com/