

湯の路
ぶらり散策

日置市

ようこそ 温泉天国へ。

鹿児島県は二千八百もの源泉数を誇り、大分に次いで全国第2位。言わずと知れた全国屈指の温泉王国です。

県内では霧島や指宿といった温泉地が有名ですが、実は日置市の温泉も優れた泉質を誇り、温泉通が思わすうなり、また再訪者の絶えない温泉地があります。

今度の週末は、あなた好みの温泉を探しに温泉巡りなどがどうか。

1 ようこそ温泉天国へ

3 日置市温泉物語

5 湯之元温泉ほか

15 伊集院と日吉の温泉

19 吹上温泉ほか

25 日置市広域マップ



温泉神社(湯之元温泉)にある温泉発見の碑 (P5)



吹上温泉入口に建つ西郷さんの像がこやかに迎えてくれる (P19)



写真/みどり荘

新旧取りそろった魅力を満喫!!

日置市 温泉物語

日置市の温泉を語るには、取りあえず「非火山性温泉」について説明をする必要がある。温泉が湧くためには、地下水または降水がなんらかの形で熱せられなければならない。つまり熱源の存在が不可欠となる。桜島や霧島山、そして開聞岳といった活火山が近くにある温泉地ならば、その熱源は容易に推測できる。しかし日置市には、火山との印象を受ける山などはない。火山から遠いにも関わらず温泉が豊富に湧出するのは、地下の比較的新しい時代に活動した断層の割れ目に沿って湧出しているからなのである。これが「非火山性温泉」であり、日置市の温泉の特徴だと言える。

断層の存在は地形からも読み取ることができる。谷間の静かな温泉地、湯之元温泉は断層によって出来た切れ目に沿って並んでいる。また吹上温泉の近くを流れる伊作川(湯之浦川)も、実は断層そのもので地下に良質の温泉を蓄えているのだ。温泉の湧出する地域は、地形チェックから楽しむのも面白いだろう。

また日置市の温泉は歴史から探求しても面白い。近年は掘削技術の向上や地域の要望などから、各地に温泉施設が建設されるようになったが、歴史的に古い温泉は、取りあえず自然湧出が基本である。

日置市内には、掘削技術の発達していない江戸時代から繁栄した温泉地が二つもある。一つは懐かしさあふれる街並みも魅力の湯之元温泉である。戦国時代、島津義久に仕えた上井寛兼は、天正11(1583)年に湯之村(湯之元温泉と推定される)において湯治をしたとの記録を残している。ただ温泉地として確立されたのはもう少し後になってからで、温泉街を見下ろす高台にある温泉神社には、そのことを示す記念碑などが建立されている。もう一つは吹上温泉(旧伊作温泉)で、幕末から明治維新期に活躍した西郷隆盛や小松帯刀も湯治に訪れた保養地である。二人は日本のこれらを考えながら湯を楽しんでいたのかもしれない。

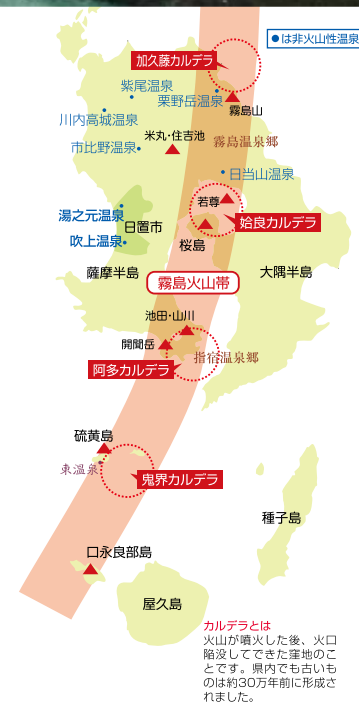
他にも鉱山と関わりのある助代温泉や、設備が充実したゆすいんやゆーぶる吹上など、新旧取りそろった施設が多いのも魅力と言える。日置市の温泉には物語がある。そのことを深く確認するために、まずは入浴することをお勧めしたい。

NPO法人 かごしま探検の会 東川 隆太郎



東川 隆太郎 ひがしかりゅうたろう

1972年鹿児島市生まれ。2001年よりNPO法人かごしま探検の会で活動。まち歩きなどを通して地域資源に関する新たな価値付けをし、まちづくりに活用していく活動を展開中。

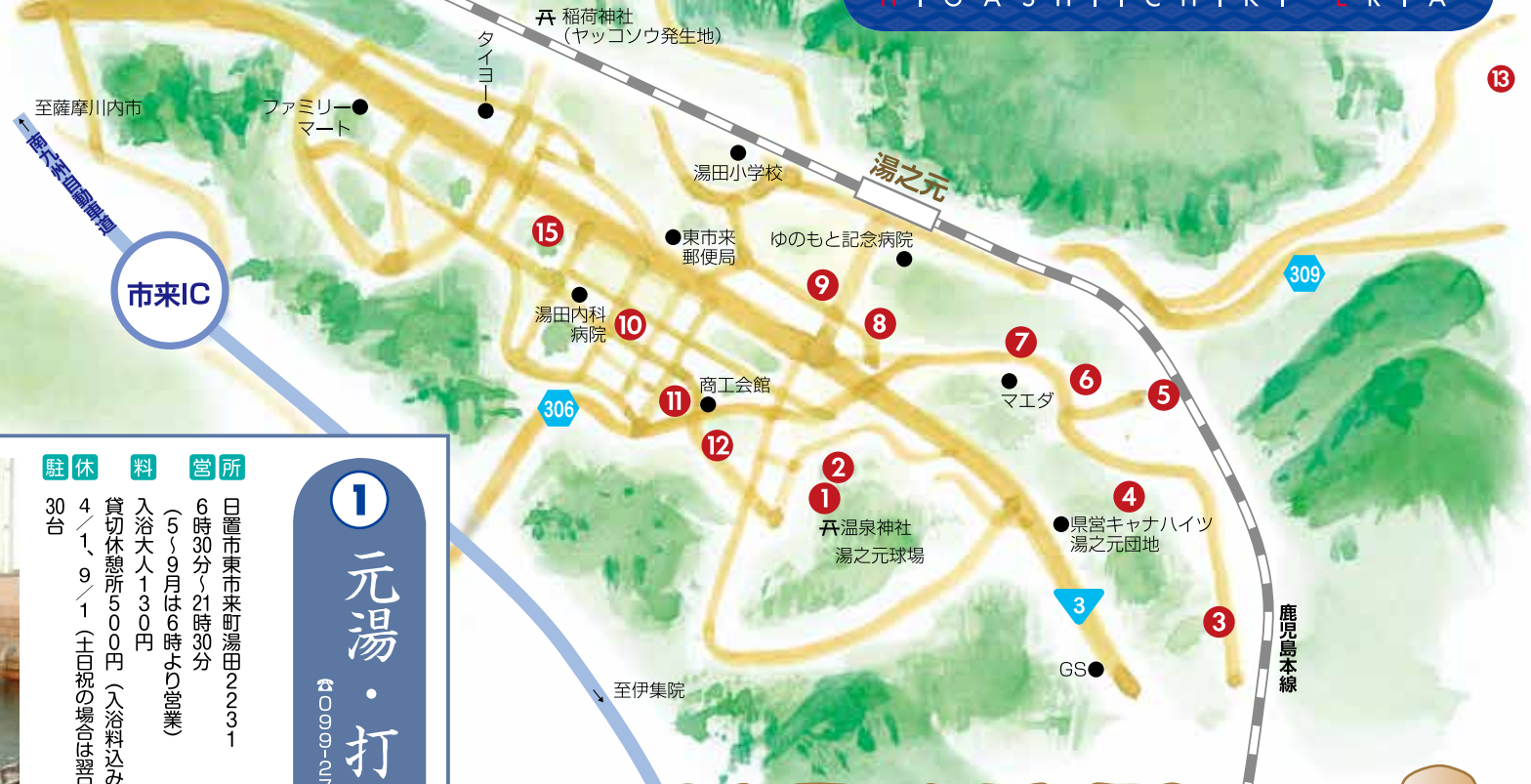


カルデラとは、火山が噴火した後、火口陥没してできた窪地のことです。県内でも古いものは約30万年前に形成されました。

【鹿児島の火山帯と温泉】

湯之元の湯

HIGASHIICHIKI AREA



※pH(ペーハ)とは：
水素イオン濃度。水質の酸性やアルカリ性の程度を表す指標

湯之元の湯



営所 日置市東市来町湯田2231
6時30分～21時30分
(5～9月は6時より営業)
料 入浴大人1300円
休 貸切休憩所500円(入浴料込み)
駐 4/1、9/1(土日祝の場合は翌日)30台

1 元湯・打込湯

090-274-0310



- 種類/内湯男女各2
- 泉質/単純硫黄泉、単純温泉
- 効能/神経痛、皮膚病、胃腸病
- 泉温/56.5℃
- pH/8.6
- アメニティ/ドライヤー、(有料)シャンプー、石鹸、タオル

四百年の歴史を持つ当温泉は天然温泉百軒で掛け流し。源泉は単純硫黄泉の元湯と単純温泉の打込湯の二種類あるので二度楽しめる。元湯は神経痛とリュウマチ、筋肉痛に、打込湯は皮膚病や胃腸病に効能があり湯治客も多く訪れる。

湯之元エリア

江戸時代の初め、寛永17(1640)年に黒川大煩兵衛により発見され、整備されました。しかし、島津家十六代当主義久の家来であった上井寛兼の日記によれば、天正11(1583)年に湯治をした記録が残っており、起源は戦国時代までさかのぼるようです。幕末までは薩摩藩直轄の湯で「御前湯」や「地頭湯」などがあり、身分により使用する湯が異なっていました。現在44カ所の源泉があり、温泉街は古き良き時代の町並みを残しています。

2 そのがしら荘

☎096-274-2004



所 日置市東市来町湯田2224-1
チエックイン15時・アウト10時
立ち寄り湯 8時〜21時
一泊二食付6,000円・相談可
入浴大人300円
休 なし
駐 7台

湯之元温泉が発祥した温泉神社の近くにて営業している。百数十年の歴史を有し「不老甦若湯」と名付け、泉質の良さと静かなたたずまいから、常連の客に利用されている。内湯を貸し切りの家族湯として利用できる。



- 種類/内湯浴室2
- 泉質/単純硫黄泉
- 効能/神経痛、皮膚病、関節痛
- 泉温/48.6℃
- pH/8.5
- アメニティ/シャンプー、石鹸

4 ゆわく温泉

☎096-274-0311



所 日置市東市来町長里885
5時15分〜21時
入浴大人1000円
休 なし
駐 25台

昔から神経痛や腰痛に効く温泉と言われている。泉温は61度と高く、一回小さな浴槽に貯め、冷ましている。「熱いお湯がたまらない」と早朝から客足が絶えない。熱い温泉がストレス解消、疲労回復に良いと好評。



- 種類/内湯男女各1
- 泉質/単純硫黄泉
- 効能/神経痛、筋肉痛
- 泉温/61℃
- pH/9.0
- アメニティ/(有料)シャンプー、石鹸、タオル、ドライヤー

3 湯之元温泉センター

☎096-274-2006



所 日置市東市来町長里855-1
9時〜22時
入浴大人1500円・子ども1000円
回数券1,500円(11回分)
休 なし
駐 40台

浴場は明るく清潔に保たれており、大きな浴槽では大人数でも足を伸ばしてゆっくりとくつろげる。泉温は61度と高く、一回小さな浴槽に貯めてから、徐々に冷ましている。風呂上りはロビーが憩いの場になり会話も弾む。



- 種類/内湯男女各1
- 泉質/単純硫黄泉
- 効能/疲労回復、筋肉痛など
- 泉温/61.8℃
- pH/8.5
- アメニティ/(有料)シャンプー・リンス、石鹸 大・小、タオル、カミソリ、ドライヤー、マッサージ機

5 海洋センター足湯

☎096-274-2400



所 日置市東市来町湯田3465-1
10時〜21時30分
無料
休 第一・三日月曜
駐 120台

温水プール、体育館、テニスコートを備えた施設の中に足湯があり、運動後の足の疲れを癒してくれる。足ふき用タオルを常時設置しているので散歩などの途中でも気軽に誰でも入ることができる。

- 種類/足湯1
- 泉質/硫黄泉
- 効能/神経痛、筋肉痛、冷え症
- 泉温/65.5℃
- pH/8.8
- アメニティ/タオル



6 家族湯 ゆつくり ゆつくり

☎096-274-0006



所 日置市東市来町湯田3460118
営 平日15時～23時（最終受付22時30分）
 土日祝10時～23時（最終受付22時30分）
料 本館 大人2人800円、
 大人3人1,000円、子ども1000円

休 毎週月曜日（祝日の場合は翌日）
駐 30台



- 種類 / 貸切湯12、貸切大風呂2、貸切露天風呂2、1日休憩所（簡易宿泊所）2
- 泉質 / 単純硫黄泉
- 効能 / 五十肩、リウマチ、痛風、アトピー
- 泉温 / 67.6℃
- pH / 8.6
- アメニティ / ドライヤー、（有料）シャンプー・リンスセット、石鹸ボディスープ、タオル

貸切湯（家族湯）もゆつくり入浴できる広さだが、グループや団体でも利用できる貸切大風呂と貸切露天風呂の開放感に格別。野趣あふれる雰囲気でも人気が高い。また、1日休憩室（簡易宿泊所）も2室備えてある。だるま温泉と共通のポイントカードを利用可能。

7 春本荘

☎096-274-24108



所 日置市東市来町湯田2139
営 チェックイン16時・アウト10時
 立ち寄り湯11時～20時
 一泊二食7,000円～9,000円
 （長期滞在、団体は相談）
料 入浴料大人300円、
 家族湯一室1,000円

休 なし
駐 6台



- 種類 / 内湯男女各1
- 泉質 / 単純硫黄泉
- 効能 / 神経痛、皮膚病、糖尿病
- 泉温 / 57.6℃
- pH / 8.8
- アメニティ / シャンプー、石鹸、タオル、ドライヤー

家庭的な和風温泉宿。湯は単純硫黄泉で、無色透明。つるつると肌ざわりが柔らかく、泉質の良さは好評を得ている。新鮮な魚を基本にした、おふくろの味でもてなしてくれる。

8 旅館 遠見

☎096-274-2007



所 日置市東市来町湯田3408
営 チェックイン15時・アウト10時
 一泊二食7,000円（大）（相談可）
料 入浴大人300円（貸切可）
休 なし
駐 6台



- 種類 / 内湯男女各1
- 泉質 / 硫黄泉
- 効能 / 神経痛、リウマチ
- 泉温 / 47℃
- pH / 8.6
- アメニティ / シャンプー、石鹸、タオル、ドライヤー

平成24年5月リニューアルオープン。JR湯之元駅から徒歩5分。国道3号線からも近く交通の便が良い。多少熱めの湯が心地良く、肌がつるつるになると好評を得ている。硫黄の香りに包まれながらゆつたりとくつろげる。

9 めぐみの湯 錦龍館

☎096-274-2001



所 日置市東市来町湯田3355
営 9時～23時
 入浴大人390円、子ども150円
料 家族湯・憩・喜・楽・夢 2,500円
 いずれの部屋も大人4人迄の利用で、
 一時間あたりの料金
休 毎週金曜日（祝日は営業）
駐 28台



- 種類 / 内湯、露天風呂、ミストサウナ、水風呂、家族湯（5部屋）
- 泉質 / 単純硫黄泉
- 効能 / 神経痛、リウマチ、糖尿病
- 泉温 / 59.6℃
- pH / 8.5
- アメニティ / ドライヤー（有料）タオル、シャンプー、石鹸、ボディスープ

「美肌効果」に定評がある温泉。館内は黒塗りの木を多用し、昭和レトロな雰囲気。ジェットバスやミストサウナ、広々とした露天風呂、家族湯、マッサージコーナーなど施設も充実。特に大浴場の露天風呂は開放感があり、ゆつたりできる。

10 田之湯温泉

☎096-274-2219



所 日置市東市来町湯田3077
営 6時～22時
料 入浴大人150円
休 毎月第二火曜日
駐 25台



浴槽は「熱め」と「適温」に分かれている。つるつるとした「美人の湯」として好評。早朝から地域の語らいの場として賑わっている。100%かけ流しの温泉である。

- 種類/内湯男女各1
- 泉質/単純硫黄泉
- 効能/神経痛、肩こり、胃腸病
- 泉温/57.8℃
- pH/8.5
- アメニティ/(有料)シャンプー、石鹸、タオル、ドライヤー

11 旅館 やまこ

☎096-274-0778



所 日置市東市来町湯田3122-3
営 チェックイン・アウトの時間相談可
料 立ち寄り湯 9時～22時
休 一泊一食6,000円/入浴大人250円
駐 第一・三火曜 5台



旅館は湯之元温泉街の中央に位置し、青果店を併設しているので新鮮な魚介類と野菜を使った家庭的な料理が自慢。浴室に入ると硫黄臭が漂い、ぬるつきのある浴感が心地良い。浴室は一つしか無いので立ち寄り湯の場合は事前に予約することが望ましい。

- 種類/内湯1
- 泉質/硫黄泉
- 効能/神経痛、筋肉痛、五十肩
- 泉温/45℃
- pH/8.7
- アメニティ/シャンプー、石鹸

12 旅館 江楽園

☎096-274-2810



所 日置市東市来町湯田2294
営 チェックイン16時・アウト10時
料 立ち寄り湯 10時～22時
 素泊まり3、860円(税込)
 朝食付き4、400円(税込)
 一泊二食7、100円(税込)
休 内湯一時間大人450円 子とも220円
 40分大人300円 子とも150円
駐 露天一時間1、500円 40分1,000円
 (二室大人二人子とも二人まで)
 不定
 15台



広い岩風呂を新しく、岩風呂とひのきのお風呂を2つ、3つのお風呂をリニューアルしました。内風呂2つもありリニューアルしました。湯は源泉掛け流しの天然温泉で、肌の弱い方に喜ばれている。その雰囲気と漂う硫黄臭から温泉情緒を感じさせてくれる宿だ。料理など家庭的なおもてなしを心掛けており、雰囲気良く訪れる人から好評を得ている。

- 種類/内湯2、坪庭付風呂3、露天1
*冬季は、外気温によって泉温が低下するため、一部入れない場合があります。事前にご確認ください。
- 泉質/硫黄泉
- 効能/神経痛、冷え性、皮膚病
- 泉温/47.8℃
- pH/8.1
- アメニティ/石鹸、ドライヤー

13 つれづれの湯

☎096-274-5905



所 日置市東市来町湯田4256
営 10時～22時
料 入浴大人500円
 子とも300円
休 毎週水曜日
駐 20台



武家屋敷風の門をくぐると、懐古の世界に迷い込み時が止まる。かけ流しの温泉と源泉の蒸気を利用した蒸風呂(サウナ)に心身共に癒される。浴室は木の湯「木木(もくもく)」と、空の湯「空」があり、男女一週間交代。湯之元の高台に位置し、休憩室からは四季折々表情を変える自然豊かな風景と遠見番山を展望できる。

- 種類/内湯2、蒸風呂(サウナ)2、水風呂2、足湯1、温泉スタンド
- 泉質/アルカリ硫黄泉
- 効能/神経痛、慢性皮膚病、切り傷、糖尿病
- 泉温/88.2℃ ●pH/8.6
- アメニティ/シャンプー、リンス、ボディソープ、ドライヤー(有料) タオル、歯ブラシ、シャワーキャップ、ブラシ、ひげそり

Festival

祭り

の宝庫、日置市へようこそ。



美山窯元祭り P25

慶長3(1598)年に朝鮮より連れ帰った陶工は美山で開窯。現在は県下最大の薩摩焼の産地として知られています。当日は格安で陶器が販売されるなど、晩秋の美山は陶芸ファンであふれます。
[期日/11月初旬]



妙円寺詣り P25

関ヶ原の戦いで豊臣方として戦った島津勢は徳川方の敵中を突破し帰鹿。往時の苦難をしのび、義弘公の菩提寺(ぼだいじ)である妙円寺(現徳重神社)を参拝します。鹿児島三大行事の一つ。
[期日/10月第4日曜日と前日の土曜日]



山神の響炎 (やまのかんのきょうえん) P25

田園地帯に10,000本もの小松明(こたいまつ)が揺らめき、見る者を幻想的な世界へと誘います。ステージで繰り広げられる太鼓の響く音に心を熱くし、揺らめく炎に心を癒される秋の一大イベントです。
[期日/10月初旬]



せつべとべ P25

文禄4(1595)年ほど前から伝わる県下でも珍しい踊りで、若い衆が田の中で円陣を組み、唄を歌いながら勢いよく飛び跳ねて豊作を祈願します。※「せつべとべ」は「精一杯跳べ」の意味。
[期日/6月第1日曜日]



所 日置市東市来町湯田73-1
チエックイン15時・アウト10時
立ち寄り湯11時~21時
一泊二食10,500円
(長期滞在、団体は応相談)
料 入浴料大人料金(12才以上)3,900円
中人料金(6才以上12才未満)1,500円
小人料金(6才未満)800円
一才未満のお子様は無料
休 なし(毎月第三月曜日はメンテナンスの為温泉営業は16時~21時)
駐 50台

- 種類/内湯男女各1
- 泉質/単純温泉
(低張性弱アルカリ性温泉)
- 効能/神経痛、筋肉痛、関節痛
疲労回復、うちみ、くじき
- 泉温/47.2℃
- pH/8.4
- アメニティ/ボディソープ
リンスインシャンプー

壮麗な東シナ海を眺めながら潤いと寛ぎのひとときを体感できる「天然温泉湯どころ あったろう」お湯は勿論古くから馴染みある湯之元を源泉に持ち良質な湯と好評。宿泊施設も併設しており、お部屋は全てオーシャンビュー。ご滞在中は雄大な東シナ海に包まれる時を過ごせます。

14 えぐち家
096-274-1173



所 日置市東市来町湯田2907
10時~22時
入浴二時間(一人利用の場合)大人5,000円
(二人以上利用の場合)大人4,000円
小人1,500円
休 第一・三火曜日
駐 14台

- 種類/家族湯10
- 泉質/単純硫黄泉
- 効能/神経痛、リウマチ、糖尿病
- 泉温/59.5℃
- pH/8.5
- アメニティ/ドライヤー

国道3号線沿いにある貸切湯(家族湯)。タイル貼りの浴室でシンプルな中にも泉質には好評があり、連日たくさん家族連れなどで賑わっている。源泉掛け流しの天然温泉で無色透明のお湯で硫黄の香りが漂い、つるつるとした肌ざわりが心地よい。

15 湯之元ファミリー温泉
096-274-4815

伊集院・日吉の湯

I J Y U I N H I Y O S H I E R I A



【伊集院周辺】

伊集院・日吉エリア

数カ所の温泉が営業していますが、平成になってから建設されたものが多く、サウナなどを完備した新しい施設がほとんどです。泉質は単純温泉ですが、なかには県内随一の高アルカリ性を誇る温泉もあり、浸かると肌にまったりとなじむ感触があります。湯之元・吹上温泉に隠れてしまいがちですが、実はこの地にも名湯は存在しています。



16 日置市伊集院健康づくり複合施設 ゆすいん

☎099-27-20105



所 日置市伊集院町野田1557
チエックイン15時・アウト10時
立ち寄り湯 10時～22時
(大浴場21時30分受付終了、家庭風呂20時30分受付終了)
料 一泊二食5,000円※宿泊は5名以上の団体
入浴大人310円、
家族湯一時間一室1,540円
第二、四火曜※祝祭日の場合翌日
休 250台
駐 11時30分～14時、17時30分～20時



- 種類/内湯男女各1、水風呂男女各1、サウナ男女各1、家族湯3
- 泉質/単純温泉
- 効能/疲労回復、神経痛、動脈硬化
- 泉温/39.6℃ ●pH/8.1
- アメニティ/ドライヤー(有料)シャンプー、石鹸、タオル

平成12年に町民の健康増進を目的に建設された、温泉やレストランそして研修・合宿や各種工芸を体験できる複合的な施設。
温泉施設は遠赤外線サウナや気泡浴、低周波浴など種類も豊富で運動後の疲れを癒してくれる。
総合運動公園に隣接しているので、スポーツ団体などの利用客が絶えない。



17 太田鉦泉

☎099-27-20000



所 日置市伊集院町大田1268
11時～20時
入浴大人390円
料 月・木曜日
10台
休 月・木曜日
駐 10台



- 種類/内湯男女各1
- 泉質/なし
- 効能/皮膚病、切り傷など
- アメニティ/ (有料)石鹸、タオル

太田鉦泉の歴史は古く、西南戦争で刀傷を負った兵士たちがその傷を癒すために訪れたという由緒ある湯治場。改装された浴場は清潔感があり、殺菌や体内の毒素を外に出す作用があるお湯は冷鉱泉のため加熱して使用している。アトピーやあせもなどの皮膚疾患や切り傷に効くと定評がある。

日置市の文化財



①市来鶴丸城跡 P25

市来院を領有していた市来氏が築いた、標高約100m、周囲約3kmの山城である。南北朝時代から戦国時代にかけて、たびたび戦いが行なわれた。宣教師のザビエルやアルメイダが訪れ布教した。



②一字治城跡 P25

鎌倉時代の初めに紀氏が築城し、その後、伊集院家が住んだと考えられている。戦国武将の島津本家15代当主貴久はここを居城として、各地で活躍した。貴久とフランシスコ・ザビエルが会見したとされている。



③園林寺跡 P25

建立は応永24年(1417)で、文禄4年(1595)に欄寝重張が吉利に移封された時、小根占からこの地に移した。初代清重以下の霊を集め祭る外、17代重張以下歴代領主の墓があり、明治維新の功臣小松帯刀の墓もある。



④千本楠 P26

大汝牟遲神社の参道東側に10数本の巨楠の森がある。倒れ伏して朽ちた楠は、根回り18mもあったという。明治43年に博覧会に出品した切株によると、樹齢800年以上と推定された。



【営所】 日置市伊集院町大田2768

10時～22時※土日祝は9時より
入浴大人390円、
家族湯一時間一室2,000円
6月と12月の第1水曜日(メンテナンスのため)
2000台
お食事所あり
営業時間はお問い合わせください。

- 種類/内湯男女各1、露天男女各1、水風呂男女各1、サウナ男女各1、家族湯6
- 泉質/単純温泉
- 効能/神経痛、腰痛、リウマチ
- 泉温/52℃
- pH/9.8
- アメニティ/(有料)シャンプー、石鹸、タオル

源泉かけ流し100%の単純温泉で、pH9.8とアルカリ性が高く、美肌効果が期待される。人気の露天風呂では、ゆったりと流れる神之川のせせらぎと深緑、心地よい風に身をゆだねると、時間が経つのを忘れてしまう。もちろんサウナや足湯、電気風呂などバラエティーも豊富。家族湯は、半露天風呂で6部屋有り、貸切毎に掃除とお湯の入れ替えで、新鮮な温泉を楽しめる。

18

せせらぎの湯
花水木

☎060-2768-1710
http://hanamizuki.3739.jp/



伊集院・日吉の湯



【営所】 日置市日吉町日置1132-1

10時30分～21時(年末年始18時まで)
入浴大人210円
第三水曜
51台

- 種類/内湯男女各1、サウナ男女各1、温泉歩行浴1
- 泉質/単純温泉
- 効能/神経痛、関節痛、疲労回復
- 泉温/39.0℃ ●pH/9.5
- アメニティ/ドライヤー(有料)シャンプー、石鹸、タオル

レジオネラ菌対策など温泉の衛生管理を徹底している。機能回復室や大広間(80畳)、畳個室(10畳、6畳1室)があり、ゆつくりと休憩が出来る。(※大広間、畳個室は有料)水着着用の温泉歩行浴は健康増進やリハビリに活用できる、湯はアルカリ性が高く、しっとりつるつるになると好評だ。

19

日置市日吉
老人福祉センター

☎060-2664-6000





吹上の湯

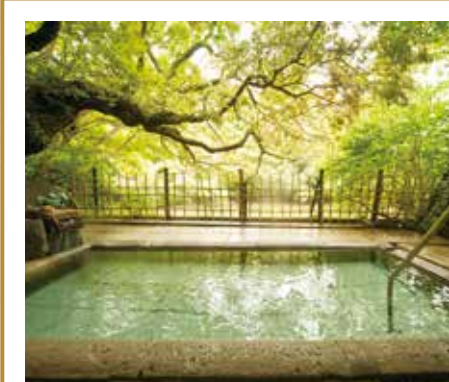
FUKIAGE AREA

吹上エリア

吹上温泉はその昔、伊作温泉の名で知られ湯治客で賑わいました。その歴史は古く、島津忠良（日新）公が天正7（1538）年に鎌田小太郎に与えたとされる鎌田湯（中島湯）があり、起源は戦国時代までさかのぼるようです。

明治になると西郷隆盛が数回湯治に訪れ、現在までに斎藤茂吉や野口雨情といった文人詩人も訪れた由緒ある温泉地です。

また吹上温泉以外にも東シナ海を一望出来る露天風呂や、山深い川沿いにひっそりとたたずむ温泉など一度は訪れたい温泉が点在しています。



20 吹上温泉 純和風旅館 みどり荘

TEL 093-2096-0100
http://www.midorisou.com/



所 日置市吹上町湯之浦910
営 チェックイン15時・アウト10時
料 立ち寄り湯 10時～19時30分
一泊一食15,000円（消費税別・入湯税別）
入浴大人600円、
家族湯一時間一人1,700円
休 なし
駐 30台
夕食プラン4,000円～15時～

- 種類／内湯男女各1、露天男女各1、家族湯2
- 泉質／単純硫黄泉
- 効能／神経痛、冷え性、擦り傷
- 泉温／57.6℃
- pH／9.3
- アメニティ／ドライヤー、(有料)シャンプー、石鹸、タオル

花・緑・紅葉と四季折々の自然に抱かれた湖畔の宿は、斎藤茂吉や吉田絃二郎ら文人も訪れ「詩歌の里」とも呼ばれている。

温泉は「伊作の湯」で親しまれ県内随一の泉質を誇り、なかでも独自の源泉を用いた露天風呂が人気だ。四季の食材を盛り込んだ和風会席も好評を得ている。



21 新湯温泉

TEL 093-2096-0100



所 日置市吹上町湯之浦1194
営 チェックイン15時・アウト10時
料 立ち寄り湯 6時30分～21時
一泊二食6,800円、
入浴大人330円、
家族湯一時間一室1,500円
休 第三火曜日
駐 50台

- 種類／内湯男女各1、水風呂男女各1、サウナ男女各1、家族湯1
- 泉質／単純硫黄泉
- 効能／神経痛、冷え性、皮膚病
- 泉温／55.5℃ ● pH／9.0
- アメニティ／ドライヤー (有料)シャンプー、石鹸、タオル

浴場は大人数でもゆったりと入浴できる広さ。アルカリ性の単純硫黄泉はほのかな硫黄臭が漂い温泉気分を味わえる。また遠赤外線サウナを完備し、営業時間も21時までなので仕事帰りにも利用できる。吹上浜産の新鮮な海の幸を中心に家庭的な料理が好評を得ている。

22

中島温泉旅館

☎090-2609-0103
http://www.nakashima-onsen.com/

所 日置市吹上町湯之浦11006
チエックイン16時・アウト10時
立ち寄り湯 6時～21時
一泊二食10,260円(入湯税80円)
入浴大人330円
休憩900円(1、5000円)
第一・三・五曜
30台
ランチ11時～15時

温泉好きとしても知られる西郷隆盛も数回訪れた、創業百年以上の老舗純和風温泉旅館。

宿泊は一日三組限定でそれぞれに「おくつろぎ」、「お食事」、「お布団」の三部屋を提供し、客人に配慮した空間づくりを心掛けている。宿泊者には特別に「西郷どんの湯」が準備されている。



- 種類/内湯男女各1、本館：宿泊者専用家族風呂1、一戸建て離れ：内湯2、露天付内湯1
- 泉質/単純硫黄泉
- 効能/神経痛、関節痛、慢性婦人病
- 泉温/50.6℃ ●pH/8.9
- アメニティ/ドライヤー(有料)シャンプー、石鹸、タオル

24

もみじ温泉

☎090-2606-1010



所 日置市吹上町湯之浦25003
チエックイン16時・アウト10時
立ち寄り湯 6時～21時
一泊4,400円(素泊まりのみ)
入浴大人330円、
家族湯一時間一室1,500円
第一・三水曜
18台

白壁の外観が目を引く。浴場は小さめだが、天井が高いため開放感がある。湯は良質の単純硫黄泉で湯船は「熱め」と「適温」に分けてある。肌に絡み付くような、天然湯ならではの心地良さが好評を得ている。



- 種類/内湯男女各1、家族湯1
- 泉質/単純硫黄泉
- 効能/神経痛、リュウマチ、胃腸病
- 泉温46℃
- pH/9.2
- アメニティ/ドライヤー(有料)シャンプー、石鹸、タオル、

23

日新福住温泉

ふくずみ
☎090-2606-0101

所 日置市吹上町湯之浦2515
チエックイン16時・アウト10時
立ち寄り湯 7時～21時30分
一泊3,800円(素泊まりのみ)
入浴大人350円、
家族湯一時間一室1,500円
なし
30台

吹上の自然の中にたたずむ安らぎの温泉。浴槽は硫黄臭がほのかに漂う白濁とした湯で満たされている。また露天岩風呂からは四季折々の木々を眺められ、温泉の風情も兼ね備えている。



- 種類/内湯男女各1、露天男女各1、水風呂男女各1、サウナ男女各1、家族湯2
- 泉質/単純硫黄泉
- 効能/神経痛、筋肉痛、関節痛
- 泉温/47.7℃
- pH/8.9
- アメニティ/ドライヤー(有料)シャンプー、石鹸、タオル

25

日置市営公衆浴場

☎090-2606-6000



所 日置市吹上町湯之浦12008
9時～21時
入浴大人300円、
家族湯一時間一人600円
第一・四月曜(祝日の場合は翌日)
20台

昭和34年から地域の公衆浴場として親しまれている。掛け流しの湯は灰色や黒と日により変化する。神経痛や腰痛に効くと遠方からの来客が絶えない。朝夕は地域の語らいの場として賑わっている。



- 種類/内湯男女各1、家族湯2
- 泉質/単純硫黄泉
- 効能/神経痛、関節痛、慢性消化器病
- 泉温/55.3℃
- pH/8.8
- アメニティ/ドライヤー(有料)シャンプー、石鹸、タオル

吹上の湯

日置市の特産品

おいしいもの
うまいもの



農産物・お菓子・焼酎・伝統工芸品などさまざまな特産品が日置市にはそろっています。お土産にいかがですか。

中島温泉旅館のご主人に話を伺いました。

吹上温泉は良質の硫黄泉で、泉質の良さを知った西郷隆盛も、明治期に鎌田湯（現中島温泉旅館）に3回程来遊しています。

当館の昭和初期の話で、体に痛みのあるお客様が湯治に訪れ、帰宅時は痛みが無くなり、宿の倉庫には数十本の杖が保管されていたと先代より聞いています。

わたしが学生で下宿をしていたころ、あかぎれができ、温泉水で2、3日洗浄をしたら、そのあかぎれが見事に温



中島温泉旅館
中島昌治さん

泉水だけで完治したのです。それほど治癒力がある事を身を持って体感しました。またニキビなどにも効能があり、美肌効果もあるようです。

以上の事から、吹上温泉は自然治癒力を高め、現代医薬品などを使用せずに間接的に人体に作用させる、いわゆる「もっ一つの医学」。まさしく「天が授けた癒しの水」と言えるのではないのでしょうか。

当館の湯は、塩素や熱を加えない、源泉を常に流し込む掛け流し式です。湧出量が少ないため、平成6年の新築の際も、湯船を昔の体積と等しく保つことで天然の温泉を守っています。

26

吹上砂丘荘

☎000-2000-0000
http://www.sakuyuso.com/



営所 日置市吹上町今田10043
チエックイン16時・アウト10時
宿泊者入浴6時〜22時30分
立ち寄り湯10時〜21時
※食事や宴会利用者に限り可能

料 一泊二食9,600円、
入浴大人300円
なし

休 なし

駐 70台
ランチ11時30分〜14時30分 オードブル14時

- 種類/内湯男女各1、水風呂男女各1
- 泉質/単純硫黄泉
- 効能/神経痛、筋肉痛、関節炎
- 泉温/52.6℃
- pH/8.9
- アメニティ/リンスインシャンプー、石鹸、ドライヤー(有料)タオル

穏やかな潮風と緑濃い松林に抱かれた宿。温泉は良質を誇る吹上温泉から引湯している。

温泉利用は宿泊・食事利用者に限られるが、ランチを楽しむ、併せて温泉入浴が好評だ。

吹上浜公園に隣接しており、スポーツの愛好者にも格好の宿として知られている。

27

健康交流館 ゆくぶる吹上

☎000-2000-0000



営所 日置市吹上町中原763
チエックイン15時・アウト10時
立ち寄り湯 10時〜21時
一泊二食5,180円、
入浴大人400円、
入浴プール共通大人500円
第一・四月曜

料 50台
ランチ11時30分〜14時(平日)
〜14時30分(土・日・祝)

- 種類/内湯男女各1、露天男女各1、水風呂男女各1、サウナ男女各1
- 泉質/単純温泉
- 効能/神経痛、筋肉痛、関節痛
- 泉温/29℃
- pH/8.4
- アメニティ/リンスインシャンプー、石鹸、ドライヤー、(有料)タオル

東シナ海を松林越しに一望できる高台にあり、露天風呂から眺める夕日は絶景。

25m温水プールではインストラクターによる水泳教室を開催し、水泳技術の向上や健康増進に活用されている。

食事は東シナ海の魚介類を中心とした和食が好評。

日置市広域マップ

これまで日置市のさまざまな温泉地とその施設を紹介してきました。それぞれに特徴があり、温泉の魅力の一部を皆さんにお伝えできたのではないのでしょうか。

ほかにも「妙円寺詣り」や「流鏝馬」、「せつべとべ」に代表される歴史的伝統行事や「薩摩焼」といった伝統的工芸品、史跡や文化財など数多くの資源を有しています。また地勢や気候を生かした山の幸や海の幸が豊富にそろった物産館も充実しています。

温泉を巡りながらの寄り道もまた楽しいものです。



◀ 日置市は薩摩半島のほぼ中央に位置し、日本三大砂丘の一つで、およそ45kmにおよぶ白砂青松の吹上浜と東シナ海に面しています。



 <p>チェスト館 野菜類が新鮮格安 日置市伊集院町竹之山 220-1 TEL 099-273-9525</p>	 <p>江口蓬菜館 海の幸の宝庫 日置市東市来町伊作田 7425-5 TEL 099-274-7666</p>	 <p>城の下物産館 とうふ、豆乳なべスープが絶品 日置市日吉町日置 2865-7 TEL 099-292-5890</p>
 <p>ひまわり館 マレーシアの雑貨もあるよ 日置市吹上町中之里 2939-1 TEL 099-296-2519</p>	 <p>吹上浜 渚のあま塩館 塩づくり体験が人気 日置市吹上町入来 4099 TEL 099-296-4747</p>	 <p>かめまる館 隣のかめまる庵の手打ちそばは絶品 日置市吹上町永吉 15446 TEL 099-299-3747</p>

日置市への 交通アクセス



- JR** ●JR鹿児島中央駅より
JR伊集院駅まで**18分**
- バス** ●鹿児島空港から日置市
本庁まで**1時間5分**
●天文館から日置市本庁
まで**45分**
●山形屋バスセンターから
日置市本庁まで**1時間**
- 車** ●溝辺空港I.Cより日置市
本庁まで**40分**
●鹿児島I.Cより日置市本
庁まで**10分**



※到着時間は目安です。
当日の渋滞や、運行状況、気象等の影響で
変わることがあります。予めご了承ください。

HIOKI

車

鹿児島空港

九州自動車道30分

鹿児島I.C

南九州自動車道25分

南九州自動車道15分

指宿スカイライン10分

美山I.C

伊集院I.C

谷山I.C

5分

県道24号
20分

車10分

県道37号
40分

県道22号
20~30分

湯之元地区 (P5)

伊集院地域 (P15)

吹上地域 (P19)

日吉地域 (P15)

JR

博多駅

九州新幹線など 最速1時間19分

JR鹿児島中央駅

JR鹿児島本線18分

JR伊集院駅

JR鹿児島本線
8分

路線バス・タクシー
30分 40分

JR湯之元駅

日吉地域 (P15)

吹上地域 (P19)

表紙写真／日新 福住温泉



日置市役所
東市来支所
日吉支所
吹上支所

〒899-2592 鹿児島県日置市伊集院町郡一丁目 100番
〒899-2292 鹿児島県日置市東市来町長里87番地1
〒899-3192 鹿児島県日置市日吉町日置377番地1
〒899-3301 鹿児島県日置市吹上町中原2847番地

TEL.099-273-2111 FAX.099-273-3063
TEL.099-274-2112 FAX.099-274-4074
TEL.099-292-2112 FAX.099-292-3055
TEL.099-296-2112 FAX.099-296-3299