

第4章

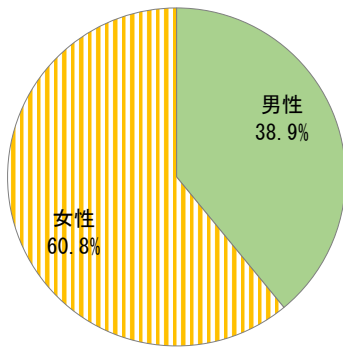
若年者調査

第4章 若年者調査

1 調査対象者について

F1	性別
SA	

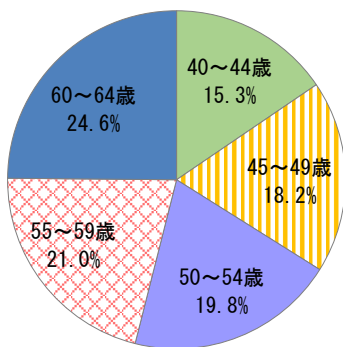
(n=691)



「男性」が38.9%、「女性」が60.8%となっている。

F2	年齢
SA	

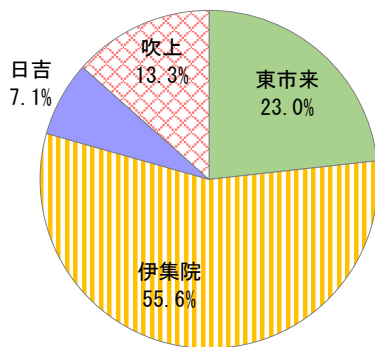
(n=691)



「60~64歳」が24.6%と最も高く、次いで「55~59歳」が21.0%、「50~54歳」が19.8%となっている。

F3	日常生活圏域
SA	

(n=691)



「伊集院」が55.6%と最も高く、次いで「東市来」が23.0%、「吹上」が13.3%となっている。

問1 SA あなたの世帯の状況について、お尋ねします。

	(n=685)		(n=725)	
	今回調査	前回調査(R1)	今回調査	前回調査(R1)
	回答数	割合	回答数	割合
1 一人暮らし世帯(同居者なし)	71	10.4%	71	9.8%
2 夫婦二人暮らし世帯	172	25.1%	209	28.8%
3 夫婦と子ども(未婚)の世帯	270	39.4%	270	37.2%
4 その他の世帯(3世代同居、兄弟・親と同居 など)	172	25.1%	175	24.1%
計	685	100.0%	725	100.0%

	男女別				年齢階層別									
	男性 (n=266)		女性 (n=417)		40～44歳 (n=104)		45～49歳 (n=126)		50～54歳 (n=136)		55～59歳 (n=143)		60～64歳 (n=169)	
	回答数	割合	回答数	割合	回答数	割合	回答数	割合	回答数	割合	回答数	割合	回答数	割合
1	36	13.5%	34	8.2%	3	2.9%	9	7.1%	11	8.1%	26	18.2%	21	12.4%
2	69	25.9%	103	24.7%	8	7.7%	12	9.5%	29	21.3%	50	35.0%	72	42.6%
3	104	39.1%	166	39.8%	69	66.3%	70	55.6%	54	39.7%	38	26.6%	37	21.9%
4	57	21.4%	114	27.3%	24	23.1%	35	27.8%	42	30.9%	29	20.3%	39	23.1%
計	266	100.0%	417	100.0%	104	100.0%	126	100.0%	136	100.0%	143	100.0%	169	100.0%

	日常生活圏域別							
	東市来 (n=158)		伊集院 (n=380)		日吉 (n=48)		吹上 (n=92)	
	回答数	割合	回答数	割合	回答数	割合	回答数	割合
1	15	9.5%	37	9.7%	6	12.5%	11	12.0%
2	39	24.7%	96	25.3%	14	29.2%	21	22.8%
3	57	36.1%	163	42.9%	14	29.2%	34	37.0%
4	47	29.7%	84	22.1%	14	29.2%	26	28.3%
計	158	100.0%	380	100.0%	48	100.0%	92	100.0%

全体では、「3 夫婦と子ども(未婚)の世帯」が39.4%と最も高く、次いで「2 夫婦二人暮らし世帯」、「4 その他の世帯(3世代同居、兄弟・親と同居 など)」がいずれも25.1%、「1 一人暮らし世帯(同居者なし)」が10.4%となっている。

前回調査と比較すると、「2 夫婦二人暮らし世帯」では前回調査より3.7ポイント減少している。

全体で最も割合の高い「3 夫婦と子ども(未婚)の世帯」について男女別にみると、男性が39.1%、女性が39.8%となっており、男性よりも女性の割合が高くなっている。

また年齢階層別にみると、40～44歳の割合が66.3%で最も高くなっている。

2 日常生活の様子について

問2	現在の住居
SA	

	(n=686)				(n=726)			
	今回調査		前回調査(R1)		今回調査		前回調査(R1)	
	回答数	割合	回答数	割合	回答数	割合	回答数	割合
1 持家一戸建て	559	81.5%	572	78.8%				
2 借家一戸建て	37	5.4%	38	5.2%				
3 分譲マンション	4	0.6%	6	0.8%				
4 公団・公社住宅	4	0.6%	0	0.0%				
5 県営住宅	15	2.2%	10	1.4%				
6 市町村営住宅	22	3.2%	30	4.1%				
7 賃貸マンション・アパート	30	4.4%	39	5.4%				
8 社宅・官舎	2	0.3%	7	1.0%				
9 間借り・住み込み	3	0.4%	5	0.7%				
10 その他	10	1.5%	19	2.6%				
計	686	100.0%	726	100.0%				

	男女別				年齢階層別									
	男性 (n=267)		女性 (n=417)		40~44歳 (n=104)		45~49歳 (n=126)		50~54歳 (n=136)		55~59歳 (n=144)		60~64歳 (n=169)	
	回答数	割合	回答数	割合	回答数	割合	回答数	割合	回答数	割合	回答数	割合	回答数	割合
1	219	82.0%	338	81.1%	79	76.0%	99	78.6%	112	82.4%	112	77.8%	151	89.3%
2	17	6.4%	20	4.8%	9	8.7%	7	5.6%	6	4.4%	8	5.6%	7	4.1%
3	0	0.0%	4	1.0%	0	0.0%	1	0.8%	1	0.7%	2	1.4%	0	0.0%
4	1	0.4%	3	0.7%	0	0.0%	1	0.8%	1	0.7%	1	0.7%	1	0.6%
5	4	1.5%	11	2.6%	3	2.9%	5	4.0%	0	0.0%	3	2.1%	4	2.4%
6	5	1.9%	17	4.1%	5	4.8%	3	2.4%	6	4.4%	3	2.1%	4	2.4%
7	12	4.5%	18	4.3%	5	4.8%	7	5.6%	6	4.4%	11	7.6%	1	0.6%
8	2	0.7%	0	0.0%	0	0.0%	0	0.0%	0	0.0%	2	1.4%	0	0.0%
9	3	1.1%	0	0.0%	1	1.0%	0	0.0%	2	1.5%	0	0.0%	0	0.0%
10	4	1.5%	6	1.4%	2	1.9%	3	2.4%	2	1.5%	2	1.4%	1	0.6%
計	267	100.0%	417	100.0%	104	100.0%	126	100.0%	136	100.0%	144	100.0%	169	100.0%

	日常生活圏域別							
	東市来 (n=158)		伊集院 (n=381)		日吉 (n=48)		吹上 (n=92)	
	回答数	割合	回答数	割合	回答数	割合	回答数	割合
1	134	84.8%	300	78.7%	43	89.6%	76	82.6%
2	9	5.7%	19	5.0%	2	4.2%	7	7.6%
3	0	0.0%	4	1.0%	0	0.0%	0	0.0%
4	3	1.9%	1	0.3%	0	0.0%	0	0.0%
5	1	0.6%	13	3.4%	0	0.0%	1	1.1%
6	4	2.5%	10	2.6%	2	4.2%	5	5.4%
7	5	3.2%	24	6.3%	0	0.0%	1	1.1%
8	0	0.0%	1	0.3%	0	0.0%	1	1.1%
9	0	0.0%	3	0.8%	0	0.0%	0	0.0%
10	2	1.3%	6	1.6%	1	2.1%	1	1.1%
計	158	100.0%	381	100.0%	48	100.0%	92	100.0%

全体では、「1 持家一戸建て」が81.5%と最も高く、次いで「借家一戸建て」が5.4%、「7 賃貸マンション・アパート」が4.4%となっている。

前回調査と比較して大きな差異はみられない。

全体で最も割合の高い「1 持家一戸建て」について男女別にみると、男性が82.0%、女性が81.1%となっており、女性よりも男性の割合がわずかに高くなっている。

また年齢階層別にみると、60~64歳の割合が89.3%で最も高くなっている。

問3
SA

将来(高齢期)、あなたが希望する生活場所についてお尋ねします。

	(n=684)		(n=724)	
	今回調査		前回調査(R1)	
	回答数	割合	回答数	割合
1 現在の住居にずっと住み続けたい	405	59.2%	394	54.4%
2 買い物や通院に便利な市街地に住居を買って(借りて)移り住みたい	90	13.2%	111	15.3%
3 自然豊かで静かな環境の郊外に住居を買って(借りて)移り住みたい	17	2.5%	17	2.3%
4 家族や親族、兄弟姉妹のところへ移り住みたい	18	2.6%	22	3.0%
5 有料老人ホーム等へ移り住みたい	9	1.3%	21	2.9%
6 高齢者対応の住宅やアパートに移り住みたい	20	2.9%	23	3.2%
7 介護保険施設に入所したい	18	2.6%	18	2.5%
8 わからない	107	15.6%	118	16.3%
計	684	100.0%	724	100.0%

	男女別				年齢階層別									
	男性 (n=266)		女性 (n=416)		40~44歳 (n=104)		45~49歳 (n=126)		50~54歳 (n=136)		55~59歳 (n=144)		60~64歳 (n=167)	
	回答数	割合	回答数	割合	回答数	割合	回答数	割合	回答数	割合	回答数	割合	回答数	割合
1	168	63.2%	237	57.0%	60	57.7%	70	55.6%	72	52.9%	80	55.6%	118	70.7%
2	28	10.5%	61	14.7%	9	8.7%	24	19.0%	22	16.2%	17	11.8%	17	10.2%
3	9	3.4%	8	1.9%	3	2.9%	2	1.6%	5	3.7%	4	2.8%	3	1.8%
4	9	3.4%	9	2.2%	4	3.8%	2	1.6%	4	2.9%	7	4.9%	1	0.6%
5	3	1.1%	6	1.4%	2	1.9%	1	0.8%	0	0.0%	3	2.1%	3	1.8%
6	3	1.1%	17	4.1%	4	3.8%	5	4.0%	6	4.4%	1	0.7%	4	2.4%
7	5	1.9%	13	3.1%	0	0.0%	3	2.4%	1	0.7%	6	4.2%	8	4.8%
8	41	15.4%	65	15.6%	22	21.2%	19	15.1%	26	19.1%	26	18.1%	13	7.8%
計	266	100.0%	416	100.0%	104	100.0%	126	100.0%	136	100.0%	144	100.0%	167	100.0%

	日常生活圏域別							
	東市来 (n=158)		伊集院 (n=380)		日吉 (n=48)		吹上 (n=91)	
	回答数	割合	回答数	割合	回答数	割合	回答数	割合
1	109	69.0%	217	57.1%	26	54.2%	49	53.8%
2	17	10.8%	54	14.2%	6	12.5%	12	13.2%
3	2	1.3%	12	3.2%	2	4.2%	1	1.1%
4	3	1.9%	10	2.6%	1	2.1%	4	4.4%
5	2	1.3%	4	1.1%	0	0.0%	3	3.3%
6	5	3.2%	12	3.2%	1	2.1%	2	2.2%
7	3	1.9%	9	2.4%	2	4.2%	4	4.4%
8	17	10.8%	62	16.3%	10	20.8%	16	17.6%
計	158	100.0%	380	100.0%	48	100.0%	91	100.0%

全体では、「1 現在の住居にずっと住み続けたい」が 59.2%と最も高く、次いで「8 わからない」が 15.6%、「2 買い物や通院に便利な市街地に住居を買って(借りて)移り住みたい」が 13.2%となっている。

前回調査と比較すると、「1 現在の住居にずっと住み続けたい」では前回調査より 4.8ポイント増加している。

全体で最も割合の高い「1 現在の住居にずっと住み続けたい」について男女別にみると、男性が 63.2%、女性が 57.0%となっており、女性よりも男性の割合が高くなっている。

また年齢階層別にみると、60~64歳の割合が 70.7%で最も高くなっている。

問4
MA

あなたは、将来(高齢期)の生活に不安を感じますか。不安を感じることはどのようなことですか。

	(n=691)		(n=731)	
	今回調査 回答数	割合	前回調査(R1) 回答数	割合
1 自分や配偶者の健康や病気のこと	428	61.9%	451	61.7%
2 自分や配偶者が介護を必要とする状態になること	389	56.3%	410	56.1%
3 頼れる人がいなくなり一人きりの暮らしになること	199	28.8%	175	23.9%
4 生活費や老後の蓄えのこと	443	64.1%	440	60.2%
5 家屋、土地・田畑やお墓などの財産管理や相続のこと	175	25.3%	173	23.7%
6 家族・親族との人間関係のこと	47	6.8%	48	6.6%
7 隣近所、友人との付き合いのこと	34	4.9%	43	5.9%
8 子ども、孫などの将来のこと	155	22.4%	171	23.4%
9 だまされたり、犯罪に巻き込まれること	73	10.6%	67	9.2%
10 社会の仕組み(法律、税、社会保障、金融制度)や人々の価値観が大きく変わってしまうこと	177	25.6%	164	22.4%
11 不安は感じない	29	4.2%	32	4.4%

	男女別				年齢階層別									
	男性 (n=269)		女性 (n=420)		40~44歳 (n=106)		45~49歳 (n=126)		50~54歳 (n=137)		55~59歳 (n=145)		60~64歳 (n=170)	
	回答数	割合	回答数	割合	回答数	割合	回答数	割合	回答数	割合	回答数	割合	回答数	割合
1	158	58.7%	268	63.8%	66	62.3%	74	58.7%	88	64.2%	89	61.4%	106	62.4%
2	144	53.5%	244	58.1%	59	55.7%	73	57.9%	80	58.4%	77	53.1%	96	56.5%
3	74	27.5%	124	29.5%	33	31.1%	42	33.3%	40	29.2%	41	28.3%	41	24.1%
4	165	61.3%	277	66.0%	72	67.9%	90	71.4%	97	70.8%	92	63.4%	89	52.4%
5	62	23.0%	112	26.7%	31	29.2%	33	26.2%	30	21.9%	32	22.1%	48	28.2%
6	13	4.8%	33	7.9%	11	10.4%	9	7.1%	12	8.8%	4	2.8%	10	5.9%
7	11	4.1%	23	5.5%	8	7.5%	7	5.6%	6	4.4%	4	2.8%	9	5.3%
8	56	20.8%	99	23.6%	29	27.4%	35	27.8%	30	21.9%	22	15.2%	37	21.8%
9	21	7.8%	52	12.4%	18	17.0%	13	10.3%	15	10.9%	10	6.9%	17	10.0%
10	68	25.3%	109	26.0%	33	31.1%	38	30.2%	38	27.7%	29	20.0%	39	22.9%
11	13	4.8%	16	3.8%	6	5.7%	3	2.4%	6	4.4%	5	3.4%	8	4.7%

	日常生活圏域別							
	東市来 (n=159)		伊集院 (n=384)		日吉 (n=49)		吹上 (n=92)	
	回答数	割合	回答数	割合	回答数	割合	回答数	割合
1	93	58.5%	245	63.8%	32	65.3%	53	57.6%
2	86	54.1%	229	59.6%	25	51.0%	48	52.2%
3	44	27.7%	109	28.4%	20	40.8%	25	27.2%
4	98	61.6%	254	66.1%	31	63.3%	56	60.9%
5	41	25.8%	92	24.0%	16	32.7%	24	26.1%
6	14	8.8%	24	6.3%	4	8.2%	3	3.3%
7	7	4.4%	18	4.7%	4	8.2%	5	5.4%
8	32	20.1%	88	22.9%	9	18.4%	23	25.0%
9	16	10.1%	40	10.4%	6	12.2%	11	12.0%
10	42	26.4%	101	26.3%	17	34.7%	16	17.4%
11	9	5.7%	14	3.6%	0	0.0%	6	6.5%

全体では、「4 生活費や老後の蓄えのこと」が64.1%と最も高く、次いで「1 自分や配偶者の健康や病気のこと」が61.9%、「2 自分や配偶者が介護を必要とする状態になること」が56.3%となっている。

前回調査と比較すると、「3 頼れる人がいなくなり一人きりの暮らしになること」では前回調査より4.9ポイント増加している。

全体で最も割合の高い「4 生活費や老後の蓄えのこと」について男女別にみると、男性が61.3%、女性が66.0%となっており、男性よりも女性の割合が高くなっている。

また年齢階層別にみると、45~49歳の割合が71.4%で最も高くなっている。

3 ふだんの近所づきあいについて

問5	あなたのお住まいの地域には、地域のつながりがあると感じますか。
SA	

	(n=686)		(n=725)	
	今回調査		前回調査(R1)	
	回答数	割合	回答数	割合
1 とても感じる	146	21.3%	164	22.6%
2 少し感じる	293	42.7%	342	47.2%
3 あまり感じない	173	25.2%	141	19.4%
4 感じない	46	6.7%	38	5.2%
5 わからない	28	4.1%	40	5.5%
計	686	100.0%	725	100.0%

	男女別				年齢階層別									
	男性 (n=267)		女性 (n=417)		40～44歳 (n=105)		45～49歳 (n=126)		50～54歳 (n=135)		55～59歳 (n=144)		60～64歳 (n=169)	
	回答数	割合	回答数	割合	回答数	割合	回答数	割合	回答数	割合	回答数	割合	回答数	割合
1	50	18.7%	96	23.0%	18	17.1%	21	16.7%	26	19.3%	34	23.6%	44	26.0%
2	121	45.3%	172	41.2%	42	40.0%	52	41.3%	64	47.4%	65	45.1%	69	40.8%
3	63	23.6%	109	26.1%	27	25.7%	34	27.0%	37	27.4%	34	23.6%	40	23.7%
4	22	8.2%	23	5.5%	11	10.5%	10	7.9%	4	3.0%	7	4.9%	13	7.7%
5	11	4.1%	17	4.1%	7	6.7%	9	7.1%	4	3.0%	4	2.8%	3	1.8%
計	267	100.0%	417	100.0%	105	100.0%	126	100.0%	135	100.0%	144	100.0%	169	100.0%

	日常生活圏域別							
	東市来 (n=158)		伊集院 (n=380)		日吉 (n=49)		吹上 (n=92)	
	回答数	割合	回答数	割合	回答数	割合	回答数	割合
1	39	24.7%	63	16.6%	17	34.7%	24	26.1%
2	66	41.8%	161	42.4%	17	34.7%	49	53.3%
3	38	24.1%	111	29.2%	7	14.3%	14	15.2%
4	8	5.1%	27	7.1%	5	10.2%	5	5.4%
5	7	4.4%	18	4.7%	3	6.1%	0	0.0%
計	158	100.0%	380	100.0%	49	100.0%	92	100.0%

全体では、「2 少し感じる」が42.7%と最も高く、次いで「3 あまり感じない」が25.2%、「1 とても感じる」が21.3%となっている。

前回調査と比較すると、「3 あまり感じない」では前回調査より5.8ポイント増加している。

全体で最も割合の高い「2 少し感じる」について男女別にみると、男性が45.3%、女性が41.2%となっており、女性よりも男性の割合が高くなっている。

また年齢階層別にみると、50～54歳の割合が47.4%で最も高くなっている。

問6
MA

この中に、あなたのお住まいの地域で行われていることがありますか。

	(n=691)		(n=731)	
	今回調査 回答数	割合	前回調査(R1) 回答数	割合
1 近隣同士でよく挨拶や立ち話をしている	330	47.8%	350	47.9%
2 困ったときは近隣同士で助けあっている	179	25.9%	162	22.2%
3 講や結(ゆい)など伝統的なつながりが残っている	52	7.5%	72	9.8%
4 地域の回覧板・掲示板などがよく活用されている	407	58.9%	453	62.0%
5 町内会・自治会・子ども会などの地縁団体の活動が活発に行われている	278	40.2%	364	49.8%
6 公民館や集会所など気軽に集まれる場所があり、よく利用されている	165	23.9%	226	30.9%
7 ボランティアやNPOの活動が活発に行われている	18	2.6%	23	3.1%
8 行政が主催するイベントに住民が積極的に参加している	39	5.6%	66	9.0%
9 学校等が実施している行事等に住民が積極的に参加している	61	8.8%	110	15.0%
10 行われていることはない(よく知らない)	89	12.9%	97	13.3%

	男女別				年齢階層別									
	男性 (n=269)		女性 (n=420)		40～44歳 (n=106)		45～49歳 (n=126)		50～54歳 (n=137)		55～59歳 (n=145)		60～64歳 (n=170)	
	回答数	割合	回答数	割合	回答数	割合	回答数	割合	回答数	割合	回答数	割合	回答数	割合
1	118	43.9%	211	50.2%	48	45.3%	47	37.3%	61	44.5%	72	49.7%	98	57.6%
2	64	23.8%	114	27.1%	27	25.5%	26	20.6%	37	27.0%	42	29.0%	44	25.9%
3	18	6.7%	34	8.1%	9	8.5%	9	7.1%	7	5.1%	14	9.7%	12	7.1%
4	153	56.9%	254	60.5%	56	52.8%	77	61.1%	78	56.9%	84	57.9%	109	64.1%
5	110	40.9%	168	40.0%	48	45.3%	51	40.5%	49	35.8%	63	43.4%	66	38.8%
6	55	20.4%	110	26.2%	23	21.7%	24	19.0%	28	20.4%	41	28.3%	48	28.2%
7	5	1.9%	13	3.1%	5	4.7%	2	1.6%	3	2.2%	3	2.1%	5	2.9%
8	13	4.8%	26	6.2%	7	6.6%	4	3.2%	8	5.8%	10	6.9%	10	5.9%
9	23	8.6%	38	9.0%	12	11.3%	16	12.7%	9	6.6%	13	9.0%	10	5.9%
10	40	14.9%	48	11.4%	17	16.0%	15	11.9%	23	16.8%	18	12.4%	14	8.2%

	日常生活圏域別							
	東市来 (n=159)		伊集院 (n=384)		日吉 (n=49)		吹上 (n=92)	
	回答数	割合	回答数	割合	回答数	割合	回答数	割合
1	80	50.3%	168	43.8%	24	49.0%	55	59.8%
2	40	25.2%	86	22.4%	19	38.8%	31	33.7%
3	12	7.5%	20	5.2%	6	12.2%	13	14.1%
4	94	59.1%	221	57.6%	27	55.1%	62	67.4%
5	59	37.1%	163	42.4%	21	42.9%	34	37.0%
6	38	23.9%	85	22.1%	12	24.5%	28	30.4%
7	4	2.5%	9	2.3%	1	2.0%	4	4.3%
8	8	5.0%	19	4.9%	4	8.2%	7	7.6%
9	17	10.7%	29	7.6%	3	6.1%	11	12.0%
10	20	12.6%	57	14.8%	5	10.2%	6	6.5%

全体では、「4 地域の回覧板・掲示板などがよく活用されている」が58.9%と最も高く、次いで「1 近隣同士でよく挨拶や立ち話をしている」が47.8%、「5 町内会・自治会・子ども会などの地縁団体の活動が活発に行われている」が40.2%となっている。

前回調査と比較すると、「5 町内会・自治会・子ども会などの地縁団体の活動が活発に行われている」では前回調査より9.6ポイント減少している。

全体で最も割合の高い「4 地域の回覧板・掲示板などがよく活用されている」について男女別にみると、男性が56.9%、女性が60.5%となっており、男性よりも女性の割合が高くなっている。

また年齢階層別にみると、60～64歳の割合が64.1%で最も高くなっている。

問7	あなたのお住まいの地域における、一人暮らしの高齢者や認知症の方など援護を要する世帯への安否確認や見守り活動状況について、どのように感じますか。
SA	

	(n=689)		(n=720)	
	今回調査		前回調査(R1)	
	回答数	割合	回答数	割合
1 十分に行われていると思う	30	4.4%	22	3.1%
2 どちらかといえば行われていると思う	193	28.0%	221	30.7%
3 どちらかといえば不十分だと思う	82	11.9%	112	15.6%
4 ほとんど行われていないと思う	49	7.1%	35	4.9%
5 わからない	335	48.6%	330	45.8%
計	689	100.0%	720	100.0%

	男女別				年齢階層別									
	男性 (n=267)		女性 (n=420)		40～44歳 (n=105)		45～49歳 (n=126)		50～54歳 (n=137)		55～59歳 (n=144)		60～64歳 (n=170)	
	回答数	割合	回答数	割合	回答数	割合	回答数	割合	回答数	割合	回答数	割合	回答数	割合
1	9	3.4%	21	5.0%	5	4.8%	4	3.2%	9	6.6%	6	4.2%	6	3.5%
2	69	25.8%	124	29.5%	13	12.4%	28	22.2%	30	21.9%	51	35.4%	69	40.6%
3	36	13.5%	46	11.0%	16	15.2%	15	11.9%	13	9.5%	20	13.9%	17	10.0%
4	24	9.0%	24	5.7%	7	6.7%	7	5.6%	14	10.2%	9	6.3%	11	6.5%
5	129	48.3%	205	48.8%	64	61.0%	72	57.1%	71	51.8%	58	40.3%	67	39.4%
計	267	100.0%	420	100.0%	105	100.0%	126	100.0%	137	100.0%	144	100.0%	170	100.0%

	日常生活圏域別							
	東市来 (n=158)		伊集院 (n=383)		日吉 (n=49)		吹上 (n=92)	
	回答数	割合	回答数	割合	回答数	割合	回答数	割合
1	7	4.4%	15	3.9%	6	12.2%	2	2.2%
2	51	32.3%	75	19.6%	23	46.9%	40	43.5%
3	21	13.3%	41	10.7%	7	14.3%	13	14.1%
4	8	5.1%	34	8.9%	3	6.1%	3	3.3%
5	71	44.9%	218	56.9%	10	20.4%	34	37.0%
計	158	100.0%	383	100.0%	49	100.0%	92	100.0%

全体では、「5 わからない」が48.6%と最も高く、次いで「2 どちらかといえば行われていると思う」が28.0%、「3 どちらかといえば不十分だと思う」が11.9%となっている。

前回調査と比較すると、「3 どちらかといえば不十分だと思う」では前回調査より3.7ポイント減少している。

全体で最も割合の高い「5 わからない」について男女別にみると、男性が48.3%、女性が48.8%となっており、男性よりも女性の割合が高くなっている。

また年齢階層別にみると、40～44歳の割合が61.0%で最も高くなっている。

4 社会参加・生きがいについて

問8	あなたは、現在、どの程度「生きがい」を感じていますか。
SA	

	(n=689)		(n=721)	
	今回調査	前回調査(R1)	今回調査	前回調査(R1)
	回答数	割合	回答数	割合
1 十分感じている	205	29.8%	189	26.2%
2 多少感じている	332	48.2%	339	47.0%
3 あまり感じていない	106	15.4%	135	18.7%
4 まったく感じていない	19	2.8%	20	2.8%
5 わからない	27	3.9%	38	5.3%
計	689	100.0%	721	100.0%

	男女別				年齢階層別									
	男性 (n=267)		女性 (n=420)		40～44歳 (n=105)		45～49歳 (n=126)		50～54歳 (n=137)		55～59歳 (n=144)		60～64歳 (n=170)	
	回答数	割合	回答数	割合	回答数	割合	回答数	割合	回答数	割合	回答数	割合	回答数	割合
1	72	27.0%	133	31.7%	47	44.8%	31	24.6%	34	24.8%	43	29.9%	48	28.2%
2	133	49.8%	199	47.4%	36	34.3%	65	51.6%	73	53.3%	70	48.6%	86	50.6%
3	47	17.6%	58	13.8%	14	13.3%	19	15.1%	23	16.8%	22	15.3%	27	15.9%
4	4	1.5%	15	3.6%	2	1.9%	4	3.2%	3	2.2%	4	2.8%	6	3.5%
5	11	4.1%	15	3.6%	6	5.7%	7	5.6%	4	2.9%	5	3.5%	3	1.8%
計	267	100.0%	420	100.0%	105	100.0%	126	100.0%	137	100.0%	144	100.0%	170	100.0%

	日常生活圏域別							
	東市来 (n=158)		伊集院 (n=383)		日吉 (n=49)		吹上 (n=92)	
	回答数	割合	回答数	割合	回答数	割合	回答数	割合
1	52	32.9%	101	26.4%	15	30.6%	34	37.0%
2	69	43.7%	200	52.2%	21	42.9%	40	43.5%
3	25	15.8%	57	14.9%	9	18.4%	14	15.2%
4	4	2.5%	11	2.9%	2	4.1%	2	2.2%
5	8	5.1%	14	3.7%	2	4.1%	2	2.2%
計	158	100.0%	383	100.0%	49	100.0%	92	100.0%

全体では、「2 多少感じている」が48.2%と最も高く、次いで「1 十分感じている」が29.8%、「3 あまり感じていない」が15.4%となっている。

前回調査と比較すると、「1 十分感じている」では前回調査より3.6ポイント増加している。

全体で最も割合の高い「2 多少感じている」について男女別に見ると、男性が49.8%、女性が47.4%となっており、女性よりも男性の割合が高くなっている。

また年齢階層別に見ると、50～54歳の割合が53.3%で最も高くなっている。

問9
MA

あなたが生きがいを感じるのはどんなときですか。

	(n=691)		(n=731)	
	今回調査		前回調査(R1)	
	回答数	割合	回答数	割合
1 仕事に打ち込んでいるとき	322	46.6%	345	47.2%
2 趣味やスポーツ・レクリエーション活動に熱中しているとき	311	45.0%	284	38.9%
3 勉強や教養を高めるための活動に取り組んでいるとき	88	12.7%	82	11.2%
4 夫婦団らんのとき	213	30.8%	228	31.2%
5 子どもや孫など家族との団らんのとき	389	56.3%	405	55.4%
6 友人や知人と食事、雑談をしているとき	262	37.9%	282	38.6%
7 テレビを見たり、ラジオを聞いているとき	136	19.7%	180	24.6%
8 ボランティアや地域の活動をしているとき	31	4.5%	53	7.3%
9 旅行に出かけたとき	198	28.7%	248	33.9%
10 生きがいを感じることはない	26	3.8%	29	4.0%
11 その他	10	1.4%	3	0.4%

	男女別				年齢階層別									
	男性 (n=269)		女性 (n=420)		40～44歳 (n=106)		45～49歳 (n=126)		50～54歳 (n=137)		55～59歳 (n=145)		60～64歳 (n=170)	
	回答数	割合	回答数	割合	回答数	割合	回答数	割合	回答数	割合	回答数	割合	回答数	割合
1	119	44.2%	203	48.3%	51	48.1%	51	40.5%	63	46.0%	73	50.3%	84	49.4%
2	148	55.0%	162	38.6%	45	42.5%	56	44.4%	60	43.8%	71	49.0%	77	45.3%
3	26	9.7%	62	14.8%	21	19.8%	16	12.7%	13	9.5%	18	12.4%	20	11.8%
4	90	33.5%	123	29.3%	35	33.0%	36	28.6%	42	30.7%	46	31.7%	51	30.0%
5	130	48.3%	258	61.4%	78	73.6%	70	55.6%	79	57.7%	63	43.4%	93	54.7%
6	68	25.3%	194	46.2%	46	43.4%	39	31.0%	59	43.1%	56	38.6%	61	35.9%
7	46	17.1%	90	21.4%	16	15.1%	19	15.1%	27	19.7%	32	22.1%	42	24.7%
8	14	5.2%	17	4.0%	3	2.8%	2	1.6%	11	8.0%	5	3.4%	9	5.3%
9	67	24.9%	131	31.2%	34	32.1%	31	24.6%	39	28.5%	49	33.8%	45	26.5%
10	13	4.8%	12	2.9%	2	1.9%	6	4.8%	6	4.4%	8	5.5%	3	1.8%
11	3	1.1%	7	1.7%	1	0.9%	1	0.8%	1	0.7%	3	2.1%	4	2.4%

	日常生活圏域別							
	東市来 (n=159)		伊集院 (n=384)		日吉 (n=49)		吹上 (n=92)	
	回答数	割合	回答数	割合	回答数	割合	回答数	割合
1	73	45.9%	179	46.6%	24	49.0%	45	48.9%
2	73	45.9%	168	43.8%	22	44.9%	44	47.8%
3	17	10.7%	47	12.2%	6	12.2%	17	18.5%
4	40	25.2%	127	33.1%	18	36.7%	25	27.2%
5	87	54.7%	229	59.6%	22	44.9%	47	51.1%
6	61	38.4%	145	37.8%	17	34.7%	37	40.2%
7	30	18.9%	69	18.0%	8	16.3%	27	29.3%
8	7	4.4%	14	3.6%	2	4.1%	6	6.5%
9	41	25.8%	118	30.7%	9	18.4%	29	31.5%
10	5	3.1%	15	3.9%	3	6.1%	2	2.2%
11	4	2.5%	6	1.6%	0	0.0%	0	0.0%

全体では、「5 子どもや孫など家族との団らんのとき」が56.3%と最も高く、次いで「1 仕事に打ち込んでいるとき」が46.6%、「2 趣味やスポーツ・レクリエーション活動に熱中しているとき」が45.0%となっている。

前回調査と比較すると、「2 趣味やスポーツ・レクリエーション活動に熱中しているとき」では前回調査より6.1ポイント増加している。

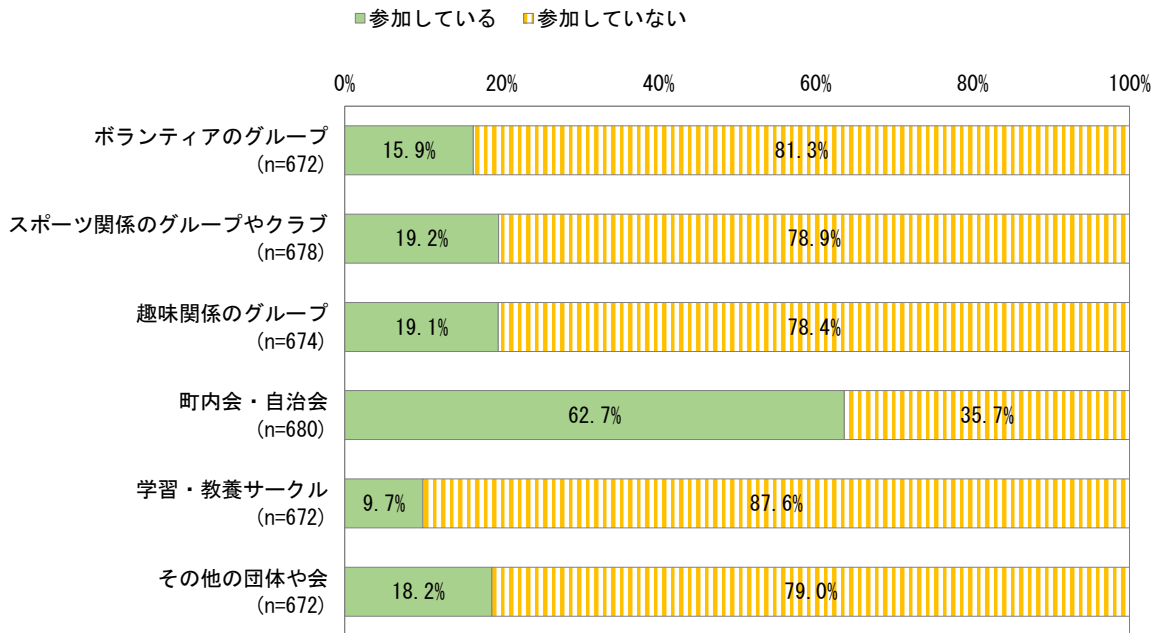
全体で最も割合の高い「5 子どもや孫など家族との団らんのとき」について男女別にみると、男性が48.3%、女性が61.4%となっており、男性よりも女性の割合が高くなっている。

また年齢階層別にみると、40～44歳の割合が73.6%で最も高くなっている。

問10
SA

会・グループ等にどのくらいの頻度で参加していますか。

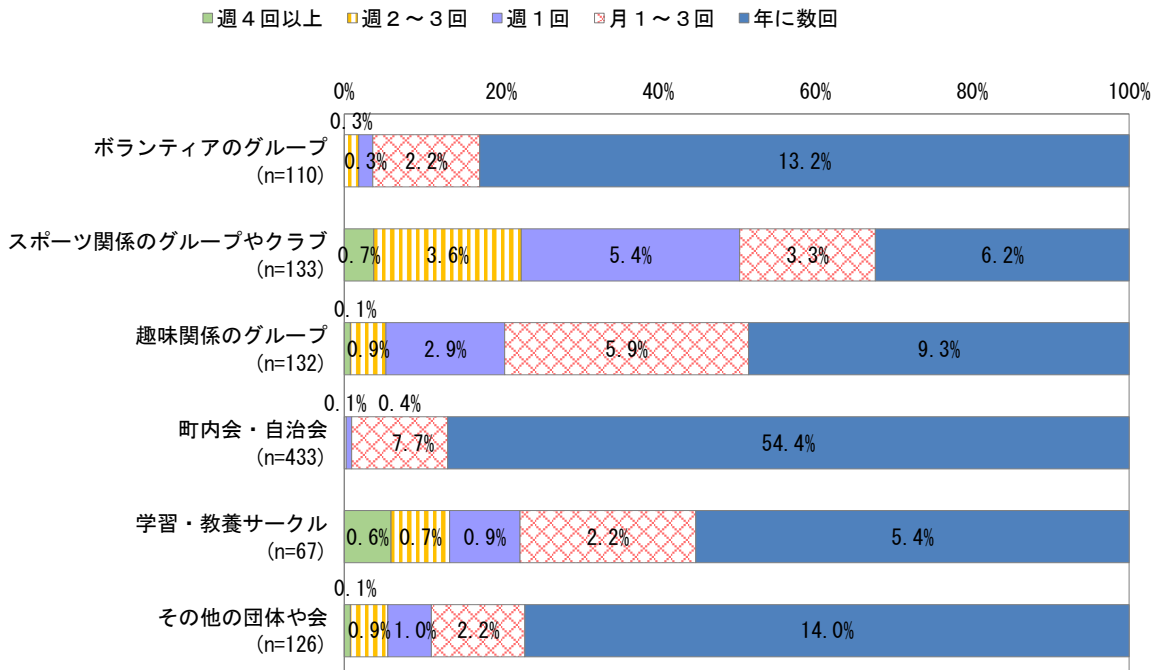
① 会・グループへの参加状況



※①は、参加頻度を「年に数回」以上と回答したものを「参加している」として集計している。

①で「年に数回」以上と回答した者のみ

② グループ等への参加頻度



会・グループ等への参加頻度をみると、「町内会・自治会」が62.7%と最も高く、次いで「スポーツ関係のグループやクラブ」が19.2%、「趣味関係のグループ」が19.1%となっている。
一方、参加していないとする割合が最も高いのは「学習・教養サークル」で87.6%となっている。

(1) ボランティアのグループ

	(n=672)		(n=703)	
	今回調査		前回調査(R1)	
	回答数	割合	回答数	割合
1 週4回以上	0	0.0%	1	0.1%
2 週2～3回	2	0.3%	3	0.4%
3 週1回	2	0.3%	1	0.1%
4 月1～3回	15	2.2%	22	3.1%
5 年に数回	91	13.5%	111	15.8%
6 参加していない	562	83.6%	565	80.4%
計	672	100.0%	703	100.0%

	男女別				年齢階層別									
	男性 (n=260)		女性 (n=410)		40～44歳 (n=105)		45～49歳 (n=123)		50～54歳 (n=131)		55～59歳 (n=141)		60～64歳 (n=165)	
	回答数	割合	回答数	割合	回答数	割合	回答数	割合	回答数	割合	回答数	割合	回答数	割合
1	0	0.0%	0	0.0%	0	0.0%	0	0.0%	0	0.0%	0	0.0%	0	0.0%
2	1	0.4%	1	0.2%	0	0.0%	1	0.8%	0	0.0%	1	0.7%	0	0.0%
3	1	0.4%	1	0.2%	0	0.0%	0	0.0%	0	0.0%	1	0.7%	0	0.0%
4	7	2.7%	8	2.0%	1	1.0%	0	0.0%	3	2.3%	6	4.3%	4	2.4%
5	54	20.8%	37	9.0%	12	11.4%	12	9.8%	20	15.3%	18	12.8%	29	17.6%
6	197	75.8%	363	88.5%	92	87.6%	110	89.4%	108	82.4%	115	81.6%	132	80.0%
計	260	100.0%	410	100.0%	105	100.0%	123	100.0%	131	100.0%	141	100.0%	165	100.0%

	日常生活圏域別							
	東市来 (n=153)		伊集院 (n=376)		日吉 (n=47)		吹上 (n=89)	
	回答数	割合	回答数	割合	回答数	割合	回答数	割合
1	0	0.0%	0	0.0%	0	0.0%	0	0.0%
2	0	0.0%	2	0.5%	0	0.0%	0	0.0%
3	0	0.0%	0	0.0%	0	0.0%	2	2.2%
4	1	0.7%	6	1.6%	2	4.3%	5	5.6%
5	26	17.0%	36	9.6%	11	23.4%	17	19.1%
6	126	82.4%	332	88.3%	34	72.3%	65	73.0%
計	153	100.0%	376	100.0%	47	100.0%	89	100.0%

全体では、「6 参加していない」が83.6%と最も高く、次いで「5 年に数回」が13.5%、「4 月1～3回」が2.2%となっている。

前回調査と比較すると、「6 参加していない」では前回調査より3.2ポイント増加している。

全体で最も割合の高い「6 参加していない」について男女別に見ると、男性が75.8%、女性が88.5%となっており、男性よりも女性の割合が高くなっている。

また年齢階層別にみると、45～49歳の割合が89.4%で最も高くなっている。

(2)スポーツ関係のグループやクラブ

	(n=678)		(n=672)	
	今回調査		前回調査(R1)	
	回答数	割合	回答数	割合
1 週4回以上	5	0.7%	8	1.2%
2 週2～3回	25	3.7%	33	4.9%
3 週1回	37	5.5%	1	0.1%
4 月1～3回	23	3.4%	32	4.8%
5 年に数回	43	6.3%	55	8.2%
6 参加していない	545	80.4%	543	80.8%
計	678	100.0%	672	100.0%

	男女別				年齢階層別									
	男性 (n=264)		女性 (n=412)		40～44歳 (n=106)		45～49歳 (n=123)		50～54歳 (n=132)		55～59歳 (n=142)		60～64歳 (n=168)	
	回答数	割合	回答数	割合	回答数	割合	回答数	割合	回答数	割合	回答数	割合	回答数	割合
1	4	1.5%	1	0.2%	0	0.0%	0	0.0%	3	2.3%	1	0.7%	1	0.6%
2	10	3.8%	15	3.6%	3	2.8%	3	2.4%	6	4.5%	5	3.5%	8	4.8%
3	14	5.3%	23	5.6%	7	6.6%	6	4.9%	2	1.5%	7	4.9%	15	8.9%
4	10	3.8%	13	3.2%	5	4.7%	5	4.1%	4	3.0%	3	2.1%	6	3.6%
5	31	11.7%	12	2.9%	9	8.5%	7	5.7%	7	5.3%	8	5.6%	12	7.1%
6	195	73.9%	348	84.5%	82	77.4%	102	82.9%	110	83.3%	118	83.1%	126	75.0%
計	264	100.0%	412	100.0%	106	100.0%	123	100.0%	132	100.0%	142	100.0%	168	100.0%

	日常生活圏域別							
	東市来 (n=155)		伊集院 (n=377)		日吉 (n=48)		吹上 (n=91)	
	回答数	割合	回答数	割合	回答数	割合	回答数	割合
1	1	0.6%	3	0.8%	0	0.0%	1	1.1%
2	8	5.2%	14	3.7%	1	2.1%	2	2.2%
3	12	7.7%	15	4.0%	4	8.3%	6	6.6%
4	5	3.2%	13	3.4%	2	4.2%	2	2.2%
5	14	9.0%	14	3.7%	5	10.4%	9	9.9%
6	115	74.2%	318	84.4%	36	75.0%	71	78.0%
計	155	100.0%	377	100.0%	48	100.0%	91	100.0%

全体では、「6 参加していない」が80.4%と最も高く、次いで「5 年に数回」が6.3%、「3 週1回」が5.5%となっている。

前回調査と比較すると、「3 週1回」では前回調査より5.4ポイント増加している。

全体で最も割合の高い「6 参加していない」について男女別にみると、男性が73.9%、女性が84.5%となっており、男性よりも女性の割合が高くなっている。

また年齢階層別にみると、50～54歳の割合が83.3%で最も高くなっている。

(3) 趣味関係のグループ

	(n=674)				(n=686)			
	今回調査		前回調査(R1)		今回調査		前回調査(R1)	
	回答数	割合	回答数	割合	回答数	割合	回答数	割合
1 週4回以上	1	0.1%	4	0.6%	1	0.1%	4	0.6%
2 週2～3回	6	0.9%	8	1.2%	6	0.9%	8	1.2%
3 週1回	20	3.0%	1	0.1%	20	3.0%	1	0.1%
4 月1～3回	41	6.1%	61	8.9%	41	6.1%	61	8.9%
5 年に数回	64	9.5%	73	10.6%	64	9.5%	73	10.6%
6 参加していない	542	80.4%	539	78.6%	542	80.4%	539	78.6%
計	674	100.0%	686	100.0%	674	100.0%	686	100.0%

	男女別				年齢階層別									
	男性 (n=261)		女性 (n=411)		40～44歳 (n=105)		45～49歳 (n=123)		50～54歳 (n=131)		55～59歳 (n=142)		60～64歳 (n=166)	
	回答数	割合	回答数	割合	回答数	割合	回答数	割合	回答数	割合	回答数	割合	回答数	割合
1	0	0.0%	1	0.2%	0	0.0%	0	0.0%	0	0.0%	1	0.7%	0	0.0%
2	3	1.1%	3	0.7%	1	1.0%	0	0.0%	1	0.8%	4	2.8%	0	0.0%
3	8	3.1%	12	2.9%	4	3.8%	3	2.4%	5	3.8%	2	1.4%	5	3.0%
4	15	5.7%	26	6.3%	3	2.9%	10	8.1%	7	5.3%	6	4.2%	15	9.0%
5	32	12.3%	32	7.8%	16	15.2%	13	10.6%	14	10.7%	12	8.5%	9	5.4%
6	203	77.8%	337	82.0%	81	77.1%	97	78.9%	104	79.4%	117	82.4%	137	82.5%
計	261	100.0%	411	100.0%	105	100.0%	123	100.0%	131	100.0%	142	100.0%	166	100.0%

	日常生活圏域別							
	東市来 (n=156)		伊集院 (n=375)		日吉 (n=48)		吹上 (n=88)	
	回答数	割合	回答数	割合	回答数	割合	回答数	割合
1	0	0.0%	1	0.3%	0	0.0%	0	0.0%
2	1	0.6%	5	1.3%	0	0.0%	0	0.0%
3	4	2.6%	7	1.9%	5	10.4%	4	4.5%
4	11	7.1%	20	5.3%	3	6.3%	7	8.0%
5	18	11.5%	31	8.3%	8	16.7%	6	6.8%
6	122	78.2%	311	82.9%	32	66.7%	71	80.7%
計	156	100.0%	375	100.0%	48	100.0%	88	100.0%

全体では、「6 参加していない」が80.4%と最も高く、次いで「5 年に数回」が9.5%、「4 月1～3回」が6.1%となっている。

前回調査と比較して大きな差異はみられない。

全体で最も割合の高い「6 参加していない」について男女別にみると、男性が77.8%、女性が82.0%となっており、男性よりも女性の割合が高くなっている。

また年齢階層別にみると、60～64歳の割合が82.5%で最も高くなっている。

(4)町内会・自治会

	(n=680)				(n=704)			
	今回調査		前回調査(R1)		今回調査		前回調査(R1)	
	回答数	割合	回答数	割合	回答数	割合	回答数	割合
1 週4回以上	0	0.0%	1	0.1%	0	0.0%	1	0.1%
2 週2～3回	1	0.1%	4	0.6%	1	0.1%	4	0.6%
3 週1回	3	0.4%	1	0.1%	3	0.4%	1	0.1%
4 月1～3回	53	7.8%	72	10.2%	53	7.8%	72	10.2%
5 年に数回	376	55.3%	382	54.3%	376	55.3%	382	54.3%
6 参加していない	247	36.3%	244	34.7%	247	36.3%	244	34.7%
計	680	100.0%	704	100.0%	680	100.0%	704	100.0%

	男女別				年齢階層別									
	男性 (n=265)		女性 (n=413)		40～44歳 (n=106)		45～49歳 (n=124)		50～54歳 (n=134)		55～59歳 (n=142)		60～64歳 (n=167)	
	回答数	割合	回答数	割合	回答数	割合	回答数	割合	回答数	割合	回答数	割合	回答数	割合
1	0	0.0%	0	0.0%	0	0.0%	0	0.0%	0	0.0%	0	0.0%	0	0.0%
2	0	0.0%	1	0.2%	0	0.0%	0	0.0%	0	0.0%	0	0.0%	0	0.0%
3	2	0.8%	1	0.2%	0	0.0%	0	0.0%	0	0.0%	0	0.0%	3	1.8%
4	25	9.4%	28	6.8%	11	10.4%	8	6.5%	11	8.2%	10	7.0%	13	7.8%
5	145	54.7%	231	55.9%	54	50.9%	65	52.4%	75	56.0%	78	54.9%	101	60.5%
6	93	35.1%	152	36.8%	41	38.7%	51	41.1%	48	35.8%	54	38.0%	50	29.9%
計	265	100.0%	413	100.0%	106	100.0%	124	100.0%	134	100.0%	142	100.0%	167	100.0%

	日常生活圏域別							
	東市来 (n=157)		伊集院 (n=380)		日吉 (n=47)		吹上 (n=89)	
	回答数	割合	回答数	割合	回答数	割合	回答数	割合
1	0	0.0%	0	0.0%	0	0.0%	0	0.0%
2	0	0.0%	1	0.3%	0	0.0%	0	0.0%
3	0	0.0%	1	0.3%	1	2.1%	1	1.1%
4	13	8.3%	19	5.0%	8	17.0%	12	13.5%
5	85	54.1%	209	55.0%	23	48.9%	56	62.9%
6	59	37.6%	150	39.5%	15	31.9%	20	22.5%
計	157	100.0%	380	100.0%	47	100.0%	89	100.0%

全体では、「5 年に数回」が 55.3%と最も高く、次いで「6 参加していない」が 36.3%、「4 月1～3回」が 7.8%となっている。

前回調査と比較して大きな差異はみられない。

全体で最も割合の高い「5 年に数回」について男女別にみると、男性が 54.7%、女性が 55.9%となっており、男性よりも女性の割合が高くなっている。

また年齢階層別にみると、60～64歳の割合が 60.5%で最も高くなっている。

(5) 学習・教養サークル

	(n=672)		(n=695)	
	今回調査		前回調査(R1)	
	回答数	割合	回答数	割合
1 週4回以上	4	0.6%	2	0.3%
2 週2～3回	5	0.7%	0	0.0%
3 週1回	6	0.9%	1	0.1%
4 月1～3回	15	2.2%	18	2.6%
5 年に数回	37	5.5%	44	6.3%
6 参加していない	605	90.0%	630	90.6%
計	672	100.0%	695	100.0%

	男女別				年齢階層別									
	男性 (n=262)		女性 (n=408)		40～44歳 (n=105)		45～49歳 (n=122)		50～54歳 (n=131)		55～59歳 (n=141)		60～64歳 (n=166)	
	回答数	割合	回答数	割合	回答数	割合	回答数	割合	回答数	割合	回答数	割合	回答数	割合
1	1	0.4%	3	0.7%	1	1.0%	1	0.8%	1	0.8%	1	0.7%	0	0.0%
2	2	0.8%	3	0.7%	1	1.0%	2	1.6%	0	0.0%	1	0.7%	1	0.6%
3	2	0.8%	4	1.0%	1	1.0%	1	0.8%	1	0.8%	1	0.7%	2	1.2%
4	3	1.1%	12	2.9%	1	1.0%	3	2.5%	2	1.5%	5	3.5%	4	2.4%
5	11	4.2%	26	6.4%	8	7.6%	7	5.7%	7	5.3%	8	5.7%	6	3.6%
6	243	92.7%	360	88.2%	93	88.6%	108	88.5%	120	91.6%	125	88.7%	153	92.2%
計	262	100.0%	408	100.0%	105	100.0%	122	100.0%	131	100.0%	141	100.0%	166	100.0%

	日常生活圏域別							
	東市来 (n=154)		伊集院 (n=375)		日吉 (n=47)		吹上 (n=89)	
	回答数	割合	回答数	割合	回答数	割合	回答数	割合
1	1	0.6%	3	0.8%	0	0.0%	0	0.0%
2	1	0.6%	3	0.8%	0	0.0%	1	1.1%
3	1	0.6%	4	1.1%	1	2.1%	0	0.0%
4	4	2.6%	5	1.3%	1	2.1%	5	5.6%
5	7	4.5%	21	5.6%	2	4.3%	6	6.7%
6	140	90.9%	339	90.4%	43	91.5%	77	86.5%
計	154	100.0%	375	100.0%	47	100.0%	89	100.0%

全体では、「6 参加していない」が90.0%と最も高く、次いで「5 年に数回」が5.5%、「4 月1～3回」が2.2%となっている。

前回調査と比較して大きな差異はみられない。

全体で最も割合の高い「6 参加していない」について男女別にみると、男性が92.7%、女性が88.2%となっており、女性よりも男性の割合が高くなっている。

また年齢階層別にみると、60～64歳の割合が92.2%で最も高くなっている。

(6) その他の団体や会

	(n=672)				(n=699)			
	今回調査		前回調査(R1)		今回調査		前回調査(R1)	
	回答数	割合	回答数	割合	回答数	割合	回答数	割合
1 週4回以上	1	0.1%	3	0.4%				
2 週2～3回	6	0.9%	2	0.3%				
3 週1回	7	1.0%	1	0.1%				
4 月1～3回	15	2.2%	42	6.0%				
5 年に数回	97	14.4%	121	17.3%				
6 参加していない	546	81.3%	530	75.8%				
計	672	100.0%	699	100.0%				

	男女別				年齢階層別									
	男性 (n=262)		女性 (n=408)		40～44歳 (n=105)		45～49歳 (n=123)		50～54歳 (n=132)		55～59歳 (n=140)		60～64歳 (n=165)	
	回答数	割合	回答数	割合	回答数	割合	回答数	割合	回答数	割合	回答数	割合	回答数	割合
1	0	0.0%	1	0.2%	0	0.0%	0	0.0%	0	0.0%	1	0.7%	0	0.0%
2	3	1.1%	3	0.7%	0	0.0%	2	1.6%	2	1.5%	2	1.4%	0	0.0%
3	1	0.4%	6	1.5%	1	1.0%	3	2.4%	1	0.8%	1	0.7%	1	0.6%
4	8	3.1%	7	1.7%	1	1.0%	2	1.6%	2	1.5%	6	4.3%	4	2.4%
5	44	16.8%	53	13.0%	15	14.3%	20	16.3%	18	13.6%	18	12.9%	23	13.9%
6	206	78.6%	338	82.8%	88	83.8%	96	78.0%	109	82.6%	112	80.0%	137	83.0%
計	262	100.0%	408	100.0%	105	100.0%	123	100.0%	132	100.0%	140	100.0%	165	100.0%

	日常生活圏域別							
	東市来 (n=156)		伊集院 (n=376)		日吉 (n=45)		吹上 (n=88)	
	回答数	割合	回答数	割合	回答数	割合	回答数	割合
1	0	0.0%	1	0.3%	0	0.0%	0	0.0%
2	1	0.6%	3	0.8%	0	0.0%	2	2.3%
3	4	2.6%	2	0.5%	1	2.2%	0	0.0%
4	4	2.6%	5	1.3%	1	2.2%	5	5.7%
5	25	16.0%	48	12.8%	3	6.7%	19	21.6%
6	122	78.2%	317	84.3%	40	88.9%	62	70.5%
計	156	100.0%	376	100.0%	45	100.0%	88	100.0%

全体では、「6 参加していない」が81.3%と最も高く、次いで「5 年に数回」が14.4%、「4 月1～3回」が2.2%となっている。

前回調査と比較すると、「6 参加していない」では前回調査より5.5ポイント増加している。

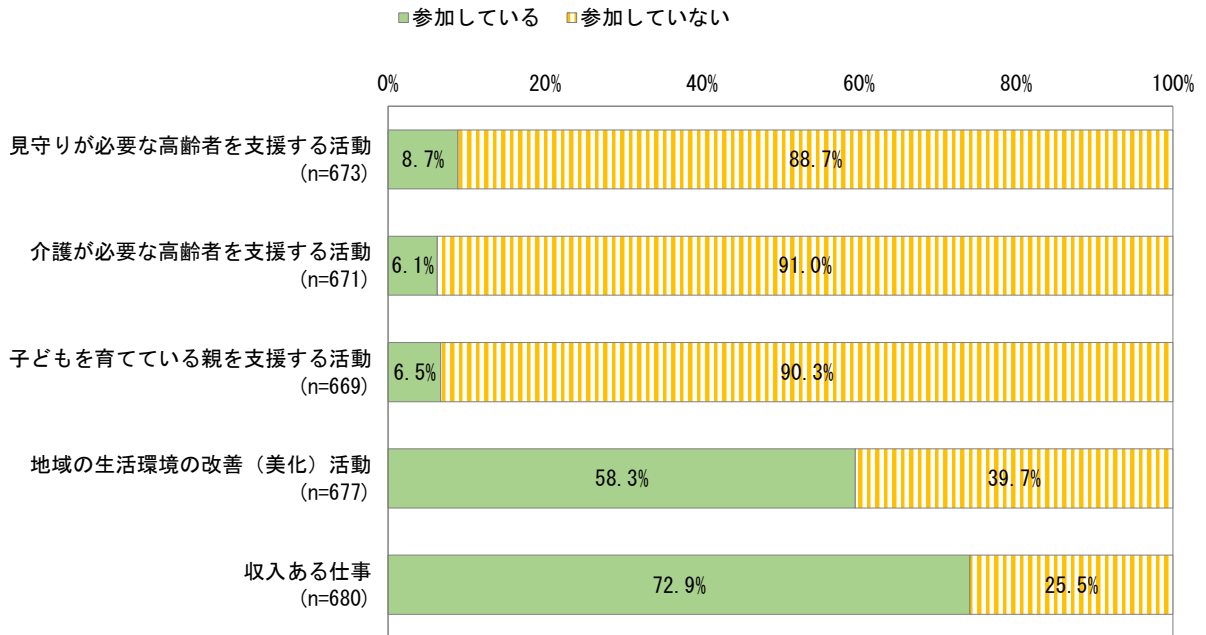
全体で最も割合の高い「6 参加していない」について男女別にみると、男性が78.6%、女性が82.8%となっており、男性よりも女性の割合が高くなっている。

また年齢階層別にみると、40～44歳の割合が83.8%で最も高くなっている。

問11
SA

社会参加活動や仕事をどのくらいの頻度でしていますか。

① 社会参加活動や仕事の状況

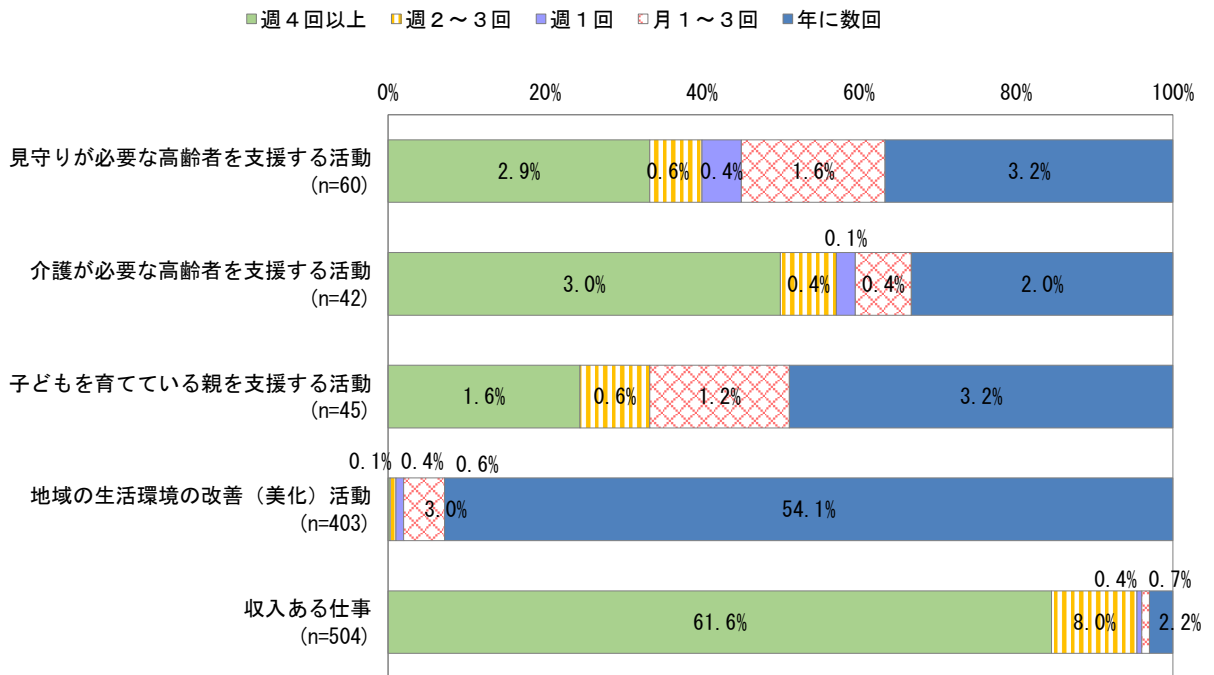


※①は、参加頻度を「年に数回」以上と回答したものを「参加している」として集計している。

①で「年に数回」以上と回答した者のみ

② 社会参加活動や仕事の頻度

(n=60)



社会参加活動や仕事の頻度をみると、「収入ある仕事」が72.9%と最も高く、次いで「地域の生活環境の改善（美化）活動」が58.3%、「見守りが必要な高齢者を支援する活動」が8.7%となっている。

一方、参加していないとする割合が最も高いのは「介護が必要な高齢者を支援する活動」で91.0%となっている。

(1)見守りが必要な高齢者を支援する活動

	(n=673)		(n=698)	
	今回調査		前回調査(R1)	
	回答数	割合	回答数	割合
1 週4回以上	20	3.0%	21	3.0%
2 週2～3回	4	0.6%	6	0.9%
3 週1回	3	0.4%	1	0.1%
4 月1～3回	11	1.6%	8	1.1%
5 年に数回	22	3.3%	40	5.7%
6 参加していない	613	91.1%	622	89.1%
計	673	100.0%	698	100.0%

	男女別				年齢階層別									
	男性 (n=262)		女性 (n=409)		40～44歳 (n=104)		45～49歳 (n=123)		50～54歳 (n=132)		55～59歳 (n=142)		60～64歳 (n=165)	
	回答数	割合	回答数	割合	回答数	割合	回答数	割合	回答数	割合	回答数	割合	回答数	割合
1	0	0.0%	20	4.9%	4	3.8%	1	0.8%	5	3.8%	3	2.1%	7	4.2%
2	0	0.0%	4	1.0%	1	1.0%	1	0.8%	0	0.0%	0	0.0%	1	0.6%
3	1	0.4%	2	0.5%	1	1.0%	0	0.0%	1	0.8%	0	0.0%	1	0.6%
4	5	1.9%	6	1.5%	0	0.0%	1	0.8%	0	0.0%	1	0.7%	9	5.5%
5	9	3.4%	13	3.2%	3	2.9%	1	0.8%	2	1.5%	8	5.6%	7	4.2%
6	247	94.3%	364	89.0%	95	91.3%	119	96.7%	124	93.9%	130	91.5%	140	84.8%
計	262	100.0%	409	100.0%	104	100.0%	123	100.0%	132	100.0%	142	100.0%	165	100.0%

	日常生活圏域別							
	東市来 (n=153)		伊集院 (n=377)		日吉 (n=47)		吹上 (n=89)	
	回答数	割合	回答数	割合	回答数	割合	回答数	割合
1	9	5.9%	9	2.4%	0	0.0%	2	2.2%
2	1	0.7%	1	0.3%	1	2.1%	1	1.1%
3	0	0.0%	1	0.3%	1	2.1%	1	1.1%
4	1	0.7%	2	0.5%	4	8.5%	4	4.5%
5	2	1.3%	9	2.4%	6	12.8%	5	5.6%
6	140	91.5%	355	94.2%	35	74.5%	76	85.4%
計	153	100.0%	377	100.0%	47	100.0%	89	100.0%

全体では、「6 参加していない」が91.1%と最も高く、次いで「5 年に数回」が3.3%、「1 週4回以上」が3.0%となっている。

前回調査と比較して大きな差異はみられない。

全体で最も割合の高い「6 参加していない」について男女別にみると、男性が94.3%、女性が89.0%となっており、女性よりも男性の割合が高くなっている。

また年齢階層別にみると、45～49歳の割合が96.7%で最も高くなっている。

(2) 介護が必要な高齢者を支援する活動

	(n=671)		(n=692)	
	今回調査		前回調査(R1)	
	回答数	割合	回答数	割合
1 週4回以上	21	3.1%	18	2.6%
2 週2～3回	3	0.4%	8	1.2%
3 週1回	1	0.1%	1	0.1%
4 月1～3回	3	0.4%	5	0.7%
5 年に数回	14	2.1%	21	3.0%
6 参加していない	629	93.7%	639	92.3%
計	671	100.0%	692	100.0%

	男女別				年齢階層別									
	男性 (n=261)		女性 (n=408)		40～44歳 (n=104)		45～49歳 (n=122)		50～54歳 (n=132)		55～59歳 (n=142)		60～64歳 (n=164)	
	回答数	割合	回答数	割合	回答数	割合	回答数	割合	回答数	割合	回答数	割合	回答数	割合
1	1	0.4%	20	4.9%	4	3.8%	2	1.6%	4	3.0%	2	1.4%	9	5.5%
2	0	0.0%	3	0.7%	2	1.9%	0	0.0%	0	0.0%	1	0.7%	0	0.0%
3	1	0.4%	0	0.0%	0	0.0%	0	0.0%	1	0.8%	0	0.0%	0	0.0%
4	1	0.4%	2	0.5%	1	1.0%	0	0.0%	1	0.8%	0	0.0%	1	0.6%
5	4	1.5%	10	2.5%	3	2.9%	2	1.6%	0	0.0%	3	2.1%	5	3.0%
6	254	97.3%	373	91.4%	94	90.4%	118	96.7%	126	95.5%	136	95.8%	149	90.9%
計	261	100.0%	408	100.0%	104	100.0%	122	100.0%	132	100.0%	142	100.0%	164	100.0%

	日常生活圏域別							
	東市来 (n=153)		伊集院 (n=376)		日吉 (n=47)		吹上 (n=88)	
	回答数	割合	回答数	割合	回答数	割合	回答数	割合
1	10	6.5%	8	2.1%	2	4.3%	1	1.1%
2	0	0.0%	2	0.5%	1	2.1%	0	0.0%
3	0	0.0%	1	0.3%	0	0.0%	0	0.0%
4	0	0.0%	1	0.3%	0	0.0%	2	2.3%
5	1	0.7%	5	1.3%	4	8.5%	4	4.5%
6	142	92.8%	359	95.5%	40	85.1%	81	92.0%
計	153	100.0%	376	100.0%	47	100.0%	88	100.0%

全体では、「6 参加していない」が93.7%と最も高く、次いで「1 週4回以上」が3.1%、「5 年に数回」が2.1%となっている。

前回調査と比較して大きな差異はみられない。

全体で最も割合の高い「6 参加していない」について男女別にみると、男性が97.3%、女性が91.4%となっており、女性よりも男性の割合が高くなっている。

また年齢階層別にみると、45～49歳の割合が96.7%で最も高くなっている。

(3)子どもを育てている親を支援する活動

	(n=669)		(n=703)	
	今回調査		前回調査(R1)	
	回答数	割合	回答数	割合
1 週4回以上	11	1.6%	4	0.6%
2 週2～3回	4	0.6%	4	0.6%
3 週1回	0	0.0%	1	0.1%
4 月1～3回	8	1.2%	19	2.7%
5 年に数回	22	3.3%	45	6.4%
6 参加していない	624	93.3%	630	89.6%
計	669	100.0%	703	100.0%

	男女別				年齢階層別									
	男性 (n=261)		女性 (n=406)		40～44歳 (n=104)		45～49歳 (n=122)		50～54歳 (n=131)		55～59歳 (n=140)		60～64歳 (n=165)	
	回答数	割合	回答数	割合	回答数	割合	回答数	割合	回答数	割合	回答数	割合	回答数	割合
1	2	0.8%	9	2.2%	1	1.0%	0	0.0%	3	2.3%	6	4.3%	1	0.6%
2	1	0.4%	3	0.7%	0	0.0%	0	0.0%	1	0.8%	1	0.7%	1	0.6%
3	0	0.0%	0	0.0%	0	0.0%	0	0.0%	0	0.0%	0	0.0%	0	0.0%
4	4	1.5%	4	1.0%	3	2.9%	0	0.0%	1	0.8%	2	1.4%	2	1.2%
5	9	3.4%	13	3.2%	4	3.8%	3	2.5%	3	2.3%	2	1.4%	9	5.5%
6	245	93.9%	377	92.9%	96	92.3%	119	97.5%	123	93.9%	129	92.1%	152	92.1%
計	261	100.0%	406	100.0%	104	100.0%	122	100.0%	131	100.0%	140	100.0%	165	100.0%

	日常生活圏域別							
	東市来 (n=151)		伊集院 (n=376)		日吉 (n=46)		吹上 (n=89)	
	回答数	割合	回答数	割合	回答数	割合	回答数	割合
1	0	0.0%	7	1.9%	0	0.0%	3	3.4%
2	1	0.7%	2	0.5%	0	0.0%	1	1.1%
3	0	0.0%	0	0.0%	0	0.0%	0	0.0%
4	2	1.3%	2	0.5%	0	0.0%	4	4.5%
5	6	4.0%	10	2.7%	2	4.3%	4	4.5%
6	142	94.0%	355	94.4%	44	95.7%	77	86.5%
計	151	100.0%	376	100.0%	46	100.0%	89	100.0%

全体では、「6 参加していない」が93.3%と最も高く、次いで「5 年に数回」が3.3%、「1 週4回以上」が1.6%となっている。

前回調査と比較すると、「6 参加していない」では前回調査より3.7ポイント増加している。

全体で最も割合の高い「6 参加していない」について男女別にみると、男性が93.9%、女性が92.9%となっており、女性よりも男性の割合が高くなっている。

また年齢階層別にみると、45～49歳の割合が97.5%で最も高くなっている。

(4) 地域の生活環境の改善(美化活動)

	(n=677)		(n=710)	
	今回調査		前回調査(R1)	
	回答数	割合	回答数	割合
1 週4回以上	1	0.1%	1	0.1%
2 週2～3回	3	0.4%	0	0.0%
3 週1回	4	0.6%	1	0.1%
4 月1～3回	21	3.1%	24	3.4%
5 年に数回	374	55.2%	390	54.9%
6 参加していない	274	40.5%	294	41.4%
計	677	100.0%	710	100.0%

	男女別				年齢階層別									
	男性 (n=263)		女性 (n=412)		40～44歳 (n=105)		45～49歳 (n=124)		50～54歳 (n=132)		55～59歳 (n=143)		60～64歳 (n=166)	
	回答数	割合	回答数	割合	回答数	割合	回答数	割合	回答数	割合	回答数	割合	回答数	割合
1	1	0.4%	0	0.0%	0	0.0%	0	0.0%	0	0.0%	0	0.0%	1	0.6%
2	0	0.0%	3	0.7%	0	0.0%	1	0.8%	0	0.0%	0	0.0%	2	1.2%
3	1	0.4%	3	0.7%	0	0.0%	0	0.0%	2	1.5%	0	0.0%	1	0.6%
4	12	4.6%	9	2.2%	3	2.9%	1	0.8%	5	3.8%	5	3.5%	7	4.2%
5	145	55.1%	229	55.6%	56	53.3%	70	56.5%	76	57.6%	80	55.9%	90	54.2%
6	104	39.5%	168	40.8%	46	43.8%	52	41.9%	49	37.1%	58	40.6%	65	39.2%
計	263	100.0%	412	100.0%	105	100.0%	124	100.0%	132	100.0%	143	100.0%	166	100.0%

	日常生活圏域別							
	東市来 (n=154)		伊集院 (n=379)		日吉 (n=48)		吹上 (n=89)	
	回答数	割合	回答数	割合	回答数	割合	回答数	割合
1	0	0.0%	1	0.3%	0	0.0%	0	0.0%
2	3	1.9%	0	0.0%	0	0.0%	0	0.0%
3	0	0.0%	3	0.8%	1	2.1%	0	0.0%
4	1	0.6%	6	1.6%	3	6.3%	10	11.2%
5	86	55.8%	214	56.5%	24	50.0%	47	52.8%
6	64	41.6%	155	40.9%	20	41.7%	32	36.0%
計	154	100.0%	379	100.0%	48	100.0%	89	100.0%

全体では、「5 年に数回」が 55.2%と最も高く、次いで「6 参加していない」が 40.5%、「4 月1～3回」が 3.1%となっている。

前回調査と比較して大きな差異はみられない。

全体で最も割合の高い「5 年に数回」について男女別にみると、男性が 55.1%、女性が 55.6%となっており、男女で大きな差異はみられない。

また年齢階層別にみると、50～54歳の割合が 57.6%で最も高くなっている。

(5) 収入ある仕事

	(n=680)		(n=714)	
	今回調査		前回調査(R1)	
	回答数	割合	回答数	割合
1 週4回以上	426	62.6%	430	60.2%
2 週2～3回	55	8.1%	52	7.3%
3 週1回	3	0.4%	1	0.1%
4 月1～3回	5	0.7%	10	1.4%
5 年に数回	15	2.2%	20	2.8%
6 参加していない	176	25.9%	201	28.2%
計	680	100.0%	714	100.0%

	男女別				年齢階層別									
	男性 (n=263)		女性 (n=415)		40～44歳 (n=105)		45～49歳 (n=124)		50～54歳 (n=134)		55～59歳 (n=142)		60～64歳 (n=168)	
	回答数	割合	回答数	割合	回答数	割合	回答数	割合	回答数	割合	回答数	割合	回答数	割合
1	177	67.3%	248	59.8%	65	61.9%	83	66.9%	95	70.9%	83	58.5%	97	57.7%
2	6	2.3%	49	11.8%	9	8.6%	10	8.1%	10	7.5%	11	7.7%	14	8.3%
3	0	0.0%	3	0.7%	0	0.0%	0	0.0%	1	0.7%	1	0.7%	1	0.6%
4	2	0.8%	3	0.7%	0	0.0%	0	0.0%	0	0.0%	1	0.7%	4	2.4%
5	10	3.8%	5	1.2%	2	1.9%	4	3.2%	3	2.2%	2	1.4%	4	2.4%
6	68	25.9%	107	25.8%	29	27.6%	27	21.8%	25	18.7%	44	31.0%	48	28.6%
計	263	100.0%	415	100.0%	105	100.0%	124	100.0%	134	100.0%	142	100.0%	168	100.0%

	日常生活圏域別							
	東市来 (n=156)		伊集院 (n=379)		日吉 (n=47)		吹上 (n=91)	
	回答数	割合	回答数	割合	回答数	割合	回答数	割合
1	104	66.7%	237	62.5%	24	51.1%	59	64.8%
2	10	6.4%	38	10.0%	3	6.4%	3	3.3%
3	1	0.6%	1	0.3%	0	0.0%	1	1.1%
4	1	0.6%	2	0.5%	0	0.0%	2	2.2%
5	2	1.3%	6	1.6%	5	10.6%	2	2.2%
6	38	24.4%	95	25.1%	15	31.9%	24	26.4%
計	156	100.0%	379	100.0%	47	100.0%	91	100.0%

全体では、「1 週4回以上」が62.6%と最も高く、次いで「6 参加していない」が25.9%、「2 週2～3回」が8.1%となっている。

前回調査と比較して大きな差異はみられない。

全体で最も割合の高い「1 週4回以上」について男女別にみると、男性が67.3%、女性が59.8%となっており、女性よりも男性の割合が高くなっている。

また年齢階層別にみると、50～54歳の割合が70.9%で最も高くなっている。

問12
MA

あなたのまわりの人の「たすけあい」についておうかがいします。

(1) あなたの心配事や愚痴(ぐち)を聞いてくれる人

	(n=691)		(n=731)	
	今回調査		前回調査(R1)	
	回答数	割合	回答数	割合
1 配偶者	434	62.8%	451	61.7%
2 同居の子ども	159	23.0%	168	23.0%
3 別居の子ども	150	21.7%	164	22.4%
4 兄弟姉妹・親戚・親・孫	349	50.5%	364	49.8%
5 近隣	60	8.7%	75	10.3%
6 友人	346	50.1%	372	50.9%
7 その他	60	8.7%	52	7.1%
8 そのような人はいない	21	3.0%	33	4.5%

	男女別				年齢階層別									
	男性 (n=269)		女性 (n=420)		40～44歳 (n=106)		45～49歳 (n=126)		50～54歳 (n=137)		55～59歳 (n=145)		60～64歳 (n=170)	
	回答数	割合	回答数	割合	回答数	割合	回答数	割合	回答数	割合	回答数	割合	回答数	割合
1	181	67.3%	253	60.2%	77	72.6%	77	61.1%	80	58.4%	87	60.0%	109	64.1%
2	32	11.9%	127	30.2%	25	23.6%	38	30.2%	42	30.7%	26	17.9%	27	15.9%
3	32	11.9%	118	28.1%	4	3.8%	9	7.1%	27	19.7%	44	30.3%	64	37.6%
4	99	36.8%	248	59.0%	69	65.1%	69	54.8%	71	51.8%	68	46.9%	68	40.0%
5	20	7.4%	40	9.5%	5	4.7%	5	4.0%	11	8.0%	17	11.7%	21	12.4%
6	84	31.2%	261	62.1%	55	51.9%	62	49.2%	72	52.6%	74	51.0%	80	47.1%
7	27	10.0%	32	7.6%	7	6.6%	12	9.5%	16	11.7%	14	9.7%	10	5.9%
8	13	4.8%	8	1.9%	6	5.7%	4	3.2%	3	2.2%	4	2.8%	4	2.4%

	日常生活圏域別							
	東市来 (n=159)		伊集院 (n=384)		日吉 (n=49)		吹上 (n=92)	
	回答数	割合	回答数	割合	回答数	割合	回答数	割合
1	88	55.3%	260	67.7%	29	59.2%	52	56.5%
2	30	18.9%	96	25.0%	10	20.4%	22	23.9%
3	34	21.4%	88	22.9%	11	22.4%	16	17.4%
4	85	53.5%	186	48.4%	23	46.9%	52	56.5%
5	15	9.4%	26	6.8%	6	12.2%	13	14.1%
6	90	56.6%	192	50.0%	19	38.8%	40	43.5%
7	14	8.8%	32	8.3%	4	8.2%	9	9.8%
8	3	1.9%	13	3.4%	3	6.1%	2	2.2%

全体では、「1 配偶者」が62.8%と最も高く、次いで「4 兄弟姉妹・親戚・親・孫」が50.5%、「6 友人」が50.1%となっている。

前回調査と比較して大きな差異はみられない。

全体で最も割合の高い「1 配偶者」について男女別にみると、男性が67.3%、女性が60.2%となっており、女性よりも男性の割合が高くなっている。

また年齢階層別にみると、40～44歳の割合が72.6%で最も高くなっている。

(2) 反対に、あなたが心配事や愚痴(ぐち)を聞いてあげる人

	(n=691)		(n=731)	
	今回調査		前回調査(R1)	
	回答数	割合	回答数	割合
1 配偶者	429	62.1%	436	59.6%
2 同居の子ども	227	32.9%	211	28.9%
3 別居の子ども	173	25.0%	186	25.4%
4 兄弟姉妹・親戚・親・孫	394	57.0%	394	53.9%
5 近隣	72	10.4%	93	12.7%
6 友人	347	50.2%	374	51.2%
7 その他	53	7.7%	55	7.5%
8 そのような人はいない	26	3.8%	31	4.2%

	男女別				年齢階層別									
	男性 (n=269)		女性 (n=420)		40～44歳 (n=106)		45～49歳 (n=126)		50～54歳 (n=137)		55～59歳 (n=145)		60～64歳 (n=170)	
	回答数	割合	回答数	割合	回答数	割合	回答数	割合	回答数	割合	回答数	割合	回答数	割合
1	183	68.0%	246	58.6%	78	73.6%	77	61.1%	85	62.0%	83	57.2%	103	60.6%
2	69	25.7%	158	37.6%	50	47.2%	56	44.4%	57	41.6%	32	22.1%	32	18.8%
3	47	17.5%	126	30.0%	5	4.7%	13	10.3%	34	24.8%	55	37.9%	64	37.6%
4	117	43.5%	276	65.7%	74	69.8%	81	64.3%	79	57.7%	76	52.4%	80	47.1%
5	25	9.3%	47	11.2%	6	5.7%	6	4.8%	14	10.2%	18	12.4%	27	15.9%
6	81	30.1%	265	63.1%	51	48.1%	61	48.4%	72	52.6%	78	53.8%	82	48.2%
7	22	8.2%	30	7.1%	8	7.5%	6	4.8%	12	8.8%	13	9.0%	13	7.6%
8	14	5.2%	12	2.9%	6	5.7%	7	5.6%	2	1.5%	6	4.1%	5	2.9%

	日常生活圏域別							
	東市来 (n=159)		伊集院 (n=384)		日吉 (n=49)		吹上 (n=92)	
	回答数	割合	回答数	割合	回答数	割合	回答数	割合
1	81	50.9%	262	68.2%	30	61.2%	51	55.4%
2	47	29.6%	137	35.7%	13	26.5%	28	30.4%
3	43	27.0%	98	25.5%	13	26.5%	17	18.5%
4	96	60.4%	209	54.4%	32	65.3%	54	58.7%
5	19	11.9%	28	7.3%	8	16.3%	16	17.4%
6	88	55.3%	195	50.8%	23	46.9%	37	40.2%
7	13	8.2%	27	7.0%	3	6.1%	9	9.8%
8	5	3.1%	13	3.4%	4	8.2%	4	4.3%

全体では、「1 配偶者」が62.1%と最も高く、次いで「4 兄弟姉妹・親戚・親・孫」が57.0%、「6 友人」が50.2%となっている。

前回調査と比較すると、「2 同居の子ども」では前回調査より4ポイント増加している。

全体で最も割合の高い「1 配偶者」について男女別にみると、男性が68.0%、女性が58.6%となっており、女性よりも男性の割合が高くなっている。

また年齢階層別にみると、40～44歳の割合が73.6%で最も高くなっている。

(3)あなたが病気で数日間寝込んだときに、看病や世話をしてくれる人

	(n=691)				(n=731)			
	今回調査		前回調査(R1)		今回調査		前回調査(R1)	
	回答数	割合	回答数	割合	回答数	割合	回答数	割合
1 配偶者	465	67.3%	488	66.8%	465	67.3%	488	66.8%
2 同居の子ども	194	28.1%	203	27.8%	194	28.1%	203	27.8%
3 別居の子ども	95	13.7%	118	16.1%	95	13.7%	118	16.1%
4 兄弟姉妹・親戚・親・孫	305	44.1%	260	35.6%	305	44.1%	260	35.6%
5 近隣	13	1.9%	11	1.5%	13	1.9%	11	1.5%
6 友人	58	8.4%	38	5.2%	58	8.4%	38	5.2%
7 その他	12	1.7%	17	2.3%	12	1.7%	17	2.3%
8 そのような人はいない	41	5.9%	41	5.6%	41	5.9%	41	5.6%

	男女別				年齢階層別									
	男性 (n=269)		女性 (n=420)		40～44歳 (n=106)		45～49歳 (n=126)		50～54歳 (n=137)		55～59歳 (n=145)		60～64歳 (n=170)	
	回答数	割合	回答数	割合	回答数	割合	回答数	割合	回答数	割合	回答数	割合	回答数	割合
1	189	70.3%	276	65.7%	82	77.4%	83	65.9%	90	65.7%	88	60.7%	118	69.4%
2	53	19.7%	141	33.6%	25	23.6%	50	39.7%	50	36.5%	36	24.8%	32	18.8%
3	21	7.8%	74	17.6%	1	0.9%	3	2.4%	15	10.9%	25	17.2%	49	28.8%
4	93	34.6%	211	50.2%	73	68.9%	72	57.1%	55	40.1%	54	37.2%	48	28.2%
5	5	1.9%	8	1.9%	2	1.9%	1	0.8%	4	2.9%	3	2.1%	2	1.2%
6	6	2.2%	52	12.4%	8	7.5%	8	6.3%	14	10.2%	16	11.0%	11	6.5%
7	6	2.2%	6	1.4%	3	2.8%	2	1.6%	2	1.5%	1	0.7%	4	2.4%
8	21	7.8%	19	4.5%	3	2.8%	7	5.6%	7	5.1%	15	10.3%	8	4.7%

	日常生活圏域別							
	東市来 (n=159)		伊集院 (n=384)		日吉 (n=49)		吹上 (n=92)	
	回答数	割合	回答数	割合	回答数	割合	回答数	割合
1	98	61.6%	273	71.1%	31	63.3%	58	63.0%
2	40	25.2%	118	30.7%	11	22.4%	24	26.1%
3	28	17.6%	44	11.5%	10	20.4%	11	12.0%
4	73	45.9%	168	43.8%	21	42.9%	40	43.5%
5	2	1.3%	7	1.8%	1	2.0%	3	3.3%
6	13	8.2%	34	8.9%	5	10.2%	6	6.5%
7	5	3.1%	4	1.0%	0	0.0%	3	3.3%
8	9	5.7%	22	5.7%	4	8.2%	5	5.4%

全体では、「1 配偶者」が 67.3%と最も高く、次いで「4 兄弟姉妹・親戚・親・孫」が 44.1%、「2 同居の子ども」が 28.1%となっている。

前回調査と比較すると、「4 兄弟姉妹・親戚・親・孫」では前回調査より 8.5 ポイント増加している。

全体で最も割合の高い「1 配偶者」について男女別にみると、男性が 70.3%、女性が 65.7%となっており、女性よりも男性の割合が高くなっている。

また年齢階層別にみると、40～44歳の割合が 77.4%で最も高くなっている。

(4) 反対に、看病や世話をしてくれる人

	(n=691)		(n=731)	
	今回調査		前回調査(R1)	
	回答数	割合	回答数	割合
1 配偶者	473	68.5%	487	66.6%
2 同居の子ども	261	37.8%	254	34.7%
3 別居の子ども	147	21.3%	164	22.4%
4 兄弟姉妹・親戚・親・孫	407	58.9%	403	55.1%
5 近隣	20	2.9%	11	1.5%
6 友人	65	9.4%	53	7.3%
7 その他	13	1.9%	14	1.9%
8 そのような人はいない	38	5.5%	39	5.3%

	男女別				年齢階層別									
	男性 (n=269)		女性 (n=420)		40～44歳 (n=106)		45～49歳 (n=126)		50～54歳 (n=137)		55～59歳 (n=145)		60～64歳 (n=170)	
	回答数	割合	回答数	割合	回答数	割合	回答数	割合	回答数	割合	回答数	割合	回答数	割合
1	181	67.3%	292	69.5%	83	78.3%	85	67.5%	93	67.9%	93	64.1%	117	68.8%
2	83	30.9%	178	42.4%	54	50.9%	68	54.0%	62	45.3%	40	27.6%	37	21.8%
3	40	14.9%	107	25.5%	2	1.9%	8	6.3%	32	23.4%	45	31.0%	60	35.3%
4	116	43.1%	290	69.0%	81	76.4%	81	64.3%	84	61.3%	82	56.6%	74	43.5%
5	3	1.1%	17	4.0%	2	1.9%	1	0.8%	8	5.8%	4	2.8%	4	2.4%
6	8	3.0%	57	13.6%	10	9.4%	10	7.9%	15	10.9%	18	12.4%	11	6.5%
7	6	2.2%	7	1.7%	2	1.9%	1	0.8%	2	1.5%	3	2.1%	5	2.9%
8	26	9.7%	11	2.6%	4	3.8%	8	6.3%	5	3.6%	9	6.2%	11	6.5%

	日常生活圏域別							
	東市来 (n=159)		伊集院 (n=384)		日吉 (n=49)		吹上 (n=92)	
	回答数	割合	回答数	割合	回答数	割合	回答数	割合
1	99	62.3%	280	72.9%	31	63.3%	58	63.0%
2	57	35.8%	156	40.6%	14	28.6%	31	33.7%
3	38	23.9%	78	20.3%	13	26.5%	16	17.4%
4	91	57.2%	232	60.4%	30	61.2%	50	54.3%
5	7	4.4%	8	2.1%	3	6.1%	2	2.2%
6	13	8.2%	40	10.4%	6	12.2%	6	6.5%
7	7	4.4%	3	0.8%	0	0.0%	3	3.3%
8	7	4.4%	19	4.9%	3	6.1%	8	8.7%

全体では、「1 配偶者」が 68.5%と最も高く、次いで「4 兄弟姉妹・親戚・親・孫」が 58.9%、「2 同居の子ども」が 37.8%となっている。

前回調査と比較すると、「4 兄弟姉妹・親戚・親・孫」では前回調査より 3.8ポイント増加している。

全体で最も割合の高い「1 配偶者」について男女別にみると、男性が 67.3%、女性が 69.5%となっており、男性よりも女性の割合が高くなっている。

また年齢階層別にみると、40～44歳の割合が 78.3%で最も高くなっている。

問13 あなたは、家族や友人・知人以外で、何かあったときに相談する相手がありますか。いる場合には、相手は誰ですか。

	(n=691)		(n=731)	
	今回調査		前回調査(R1)	
	回答数	割合	回答数	割合
1 自治会・町内会	78	11.3%	80	10.9%
2 社会福祉協議会・民生委員	31	4.5%	31	4.2%
3 ケアマネジャー	28	4.1%	33	4.5%
4 医師・歯科医師・看護師	84	12.2%	106	14.5%
5 地域包括支援センター	20	2.9%	23	3.1%
6 保健所・保健センター	16	2.3%	17	2.3%
7 役所・役場	84	12.2%	81	11.1%
8 その他	77	11.1%	90	12.3%
9 そのような人はいない	400	57.9%	389	53.2%

	男女別				年齢階層別									
	男性 (n=269)		女性 (n=420)		40～44歳 (n=106)		45～49歳 (n=126)		50～54歳 (n=137)		55～59歳 (n=145)		60～64歳 (n=170)	
	回答数	割合	回答数	割合	回答数	割合	回答数	割合	回答数	割合	回答数	割合	回答数	割合
1	38	14.1%	40	9.5%	12	11.3%	6	4.8%	13	9.5%	16	11.0%	30	17.6%
2	12	4.5%	19	4.5%	2	1.9%	1	0.8%	4	2.9%	13	9.0%	11	6.5%
3	3	1.1%	25	6.0%	1	0.9%	3	2.4%	6	4.4%	6	4.1%	12	7.1%
4	33	12.3%	51	12.1%	7	6.6%	11	8.7%	17	12.4%	16	11.0%	33	19.4%
5	6	2.2%	14	3.3%	2	1.9%	6	4.8%	4	2.9%	4	2.8%	4	2.4%
6	5	1.9%	11	2.6%	4	3.8%	2	1.6%	3	2.2%	2	1.4%	5	2.9%
7	36	13.4%	48	11.4%	14	13.2%	9	7.1%	13	9.5%	16	11.0%	31	18.2%
8	36	13.4%	41	9.8%	10	9.4%	15	11.9%	14	10.2%	17	11.7%	19	11.2%
9	154	57.2%	244	58.1%	69	65.1%	82	65.1%	80	58.4%	83	57.2%	82	48.2%

	日常生活圏域別							
	東市来 (n=159)		伊集院 (n=384)		日吉 (n=49)		吹上 (n=92)	
	回答数	割合	回答数	割合	回答数	割合	回答数	割合
1	21	13.2%	24	6.3%	9	18.4%	24	26.1%
2	7	4.4%	11	2.9%	5	10.2%	8	8.7%
3	11	6.9%	10	2.6%	3	6.1%	4	4.3%
4	19	11.9%	44	11.5%	4	8.2%	17	18.5%
5	5	3.1%	14	3.6%	0	0.0%	1	1.1%
6	2	1.3%	9	2.3%	1	2.0%	4	4.3%
7	22	13.8%	34	8.9%	4	8.2%	23	25.0%
8	18	11.3%	41	10.7%	6	12.2%	10	10.9%
9	87	54.7%	252	65.6%	24	49.0%	33	35.9%

全体では、「9 そのような人はいない」が57.9%と最も高く、次いで「4 医師・歯科医師・看護師」、「7 役所・役場」がいずれも12.2%、「1 自治会・町内会」が11.3%となっている。

前回調査と比較して大きな差異はみられない。

全体で最も割合の高い「9 そのような人はいない」について男女別にみると、男性が57.2%、女性が58.1%となっており、男性よりも女性の割合が高くなっている。

また年齢階層別にみると、40～44歳、45～49歳の割合がいずれも65.1%で最も高くなっている。

問14	あなたは、今後、ひとり暮らしで見守りが必要な高齢者や、介護が必要な高齢者を支援するための地域活動やボランティア活動などに参加していきたいと思いませんか。
SA	

	(n=689)		(n=724)	
	今回調査		前回調査(R1)	
	回答数	割合	回答数	割合
1 積極的に参加していきたい	27	3.9%	25	3.5%
2 できるだけ参加していきたい	70	10.2%	110	15.2%
3 機会があれば、参加してもよい	407	59.1%	405	55.9%
4 あまり参加したくない	180	26.1%	176	24.3%
5 既に参加している	5	0.7%	8	1.1%
計	689	100.0%	724	100.0%

	男女別				年齢階層別									
	男性 (n=269)		女性 (n=418)		40～44歳 (n=106)		45～49歳 (n=125)		50～54歳 (n=137)		55～59歳 (n=145)		60～64歳 (n=169)	
	回答数	割合	回答数	割合	回答数	割合	回答数	割合	回答数	割合	回答数	割合	回答数	割合
1	3	1.1%	24	5.7%	5	4.7%	3	2.4%	6	4.4%	7	4.8%	6	3.6%
2	29	10.8%	40	9.6%	4	3.8%	11	8.8%	21	15.3%	13	9.0%	19	11.2%
3	154	57.2%	253	60.5%	58	54.7%	76	60.8%	73	53.3%	87	60.0%	110	65.1%
4	81	30.1%	98	23.4%	38	35.8%	35	28.0%	36	26.3%	37	25.5%	32	18.9%
5	2	0.7%	3	0.7%	1	0.9%	0	0.0%	1	0.7%	1	0.7%	2	1.2%
計	269	100.0%	418	100.0%	106	100.0%	125	100.0%	137	100.0%	145	100.0%	169	100.0%

	日常生活圏域別							
	東市来 (n=159)		伊集院 (n=383)		日吉 (n=48)		吹上 (n=92)	
	回答数	割合	回答数	割合	回答数	割合	回答数	割合
1	6	3.8%	13	3.4%	3	6.3%	4	4.3%
2	17	10.7%	31	8.1%	10	20.8%	11	12.0%
3	95	59.7%	234	61.1%	27	56.3%	48	52.2%
4	40	25.2%	104	27.2%	8	16.7%	26	28.3%
5	1	0.6%	1	0.3%	0	0.0%	3	3.3%
計	159	100.0%	383	100.0%	48	100.0%	92	100.0%

全体では、「3 機会があれば、参加してもよい」が59.1%と最も高く、次いで「4 あまり参加したくない」が26.1%、「2 できるだけ参加していきたい」が10.2%となっている。

前回調査と比較すると、「2 できるだけ参加していきたい」では前回調査より5ポイント減少している。

全体で最も割合の高い「3 機会があれば、参加してもよい」について男女別にみると、男性が57.2%、女性が60.5%となっており、男性よりも女性の割合が高くなっている。

また年齢階層別にみると、60～64歳の割合が65.1%で最も高くなっている。

問15 MA 地域のためのボランティア活動などに参加する上で、県や市町村はどのようなことに取り組む必要があると思いますか。

	(n=691)		(n=731)	
	今回調査		前回調査(R1)	
	回答数	割合	回答数	割合
1 活動に関する情報をもっと提供する	286	41.4%	267	36.5%
2 参加しやすい体制を整備する	388	56.2%	353	48.3%
3 指導者の養成、活動者の確保のための機会を充実する	69	10.0%	87	11.9%
4 施設を利用しやすくする	114	16.5%	122	16.7%
5 活動のための施設を整備する	51	7.4%	42	5.7%
6 活動者のための保険制度を普及する(ボランティア保険)	74	10.7%	64	8.8%
7 資金的援助をする	130	18.8%	131	17.9%
8 特にない	56	8.1%	74	10.1%
9 その他	13	1.9%	16	2.2%

	男女別				年齢階層別									
	男性 (n=269)		女性 (n=420)		40～44歳 (n=106)		45～49歳 (n=126)		50～54歳 (n=137)		55～59歳 (n=145)		60～64歳 (n=170)	
	回答数	割合	回答数	割合	回答数	割合	回答数	割合	回答数	割合	回答数	割合	回答数	割合
1	96	35.7%	190	45.2%	47	44.3%	55	43.7%	48	35.0%	57	39.3%	76	44.7%
2	139	51.7%	249	59.3%	64	60.4%	72	57.1%	83	60.6%	80	55.2%	86	50.6%
3	25	9.3%	43	10.2%	10	9.4%	9	7.1%	14	10.2%	18	12.4%	17	10.0%
4	42	15.6%	72	17.1%	14	13.2%	19	15.1%	26	19.0%	20	13.8%	35	20.6%
5	23	8.6%	28	6.7%	8	7.5%	12	9.5%	8	5.8%	9	6.2%	14	8.2%
6	36	13.4%	38	9.0%	6	5.7%	11	8.7%	13	9.5%	23	15.9%	21	12.4%
7	66	24.5%	63	15.0%	23	21.7%	28	22.2%	31	22.6%	26	17.9%	20	11.8%
8	30	11.2%	25	6.0%	9	8.5%	7	5.6%	9	6.6%	15	10.3%	14	8.2%
9	7	2.6%	6	1.4%	4	3.8%	3	2.4%	3	2.2%	0	0.0%	3	1.8%

	日常生活圏域別							
	東市来 (n=159)		伊集院 (n=384)		日吉 (n=49)		吹上 (n=92)	
	回答数	割合	回答数	割合	回答数	割合	回答数	割合
1	57	35.8%	162	42.2%	26	53.1%	38	41.3%
2	87	54.7%	223	58.1%	30	61.2%	46	50.0%
3	11	6.9%	37	9.6%	5	10.2%	14	15.2%
4	33	20.8%	57	14.8%	5	10.2%	18	19.6%
5	9	5.7%	33	8.6%	4	8.2%	5	5.4%
6	14	8.8%	47	12.2%	5	10.2%	8	8.7%
7	29	18.2%	68	17.7%	6	12.2%	25	27.2%
8	18	11.3%	29	7.6%	3	6.1%	4	4.3%
9	4	2.5%	7	1.8%	0	0.0%	2	2.2%

全体では、「2 参加しやすい体制を整備する」が 56.2%と最も高く、次いで「1 活動に関する情報をもっと提供する」が 41.4%、「7 資金的援助をする」が 18.8%となっている。

前回調査と比較すると、「2 参加しやすい体制を整備する」では前回調査より 7.9 ポイント増加している。

全体で最も割合の高い「2 参加しやすい体制を整備する」について男女別にみると、男性が 51.7%、女性が 59.3%となっており、男性よりも女性の割合が高くなっている。

また年齢階層別にみると、50～54歳の割合が 60.6%で最も高くなっている。

5 就労について

問16 あなたは、現在、収入を得られる仕事をしていますか。仕事をしている場合には、一般論として、何歳ぐらいまで収入のある仕事をするのがよいと思いますか。

		(n=690)		(n=717)	
		今回調査		前回調査(R1)	
		回答数	割合	回答数	割合
1	60歳くらいまで	63	9.1%	65	9.1%
2	65歳くらいまで	233	33.8%	267	37.2%
3	70歳くらいまで	136	19.7%	144	20.1%
4	75歳くらいまで	27	3.9%	16	2.2%
5	80歳くらいまで	5	0.7%	0	0.0%
6	働けるうちはいつまでも	146	21.2%	127	17.7%
7	仕事をしていない	80	11.6%	98	13.7%
	計	690	100.0%	717	100.0%

	男女別				年齢階層別									
	男性 (n=268)		女性 (n=420)		40～44歳 (n=106)		45～49歳 (n=126)		50～54歳 (n=137)		55～59歳 (n=145)		60～64歳 (n=169)	
	回答数	割合	回答数	割合	回答数	割合	回答数	割合	回答数	割合	回答数	割合	回答数	割合
1	24	9.0%	39	9.3%	9	8.5%	18	14.3%	16	11.7%	18	12.4%	1	0.6%
2	101	37.7%	131	31.2%	39	36.8%	40	31.7%	54	39.4%	48	33.1%	51	30.2%
3	67	25.0%	69	16.4%	9	8.5%	22	17.5%	20	14.6%	26	17.9%	57	33.7%
4	13	4.9%	14	3.3%	6	5.7%	4	3.2%	5	3.6%	3	2.1%	9	5.3%
5	2	0.7%	3	0.7%	2	1.9%	0	0.0%	1	0.7%	2	1.4%	0	0.0%
6	45	16.8%	101	24.0%	32	30.2%	32	25.4%	29	21.2%	28	19.3%	24	14.2%
7	16	6.0%	63	15.0%	9	8.5%	10	7.9%	12	8.8%	20	13.8%	27	16.0%
計	268	100.0%	420	100.0%	106	100.0%	126	100.0%	137	100.0%	145	100.0%	169	100.0%

	日常生活圏域別							
	東市来 (n=159)		伊集院 (n=383)		日吉 (n=49)		吹上 (n=92)	
	回答数	割合	回答数	割合	回答数	割合	回答数	割合
1	10	6.3%	44	11.5%	2	4.1%	7	7.6%
2	60	37.7%	125	32.6%	16	32.7%	28	30.4%
3	30	18.9%	78	20.4%	11	22.4%	16	17.4%
4	7	4.4%	16	4.2%	0	0.0%	4	4.3%
5	1	0.6%	3	0.8%	1	2.0%	0	0.0%
6	34	21.4%	78	20.4%	12	24.5%	22	23.9%
7	17	10.7%	39	10.2%	7	14.3%	15	16.3%
計	159	100.0%	383	100.0%	49	100.0%	92	100.0%

全体では、「2 65歳くらいまで」が33.8%と最も高く、次いで「6 働けるうちはいつまでも」が21.2%、「3 70歳くらいまで」が19.7%となっている。

前回調査と比較すると、「6 働けるうちはいつまでも」では前回調査より3.5ポイント増加している。

全体で最も割合の高い「2 65歳くらいまで」について男女別にみると、男性が37.7%、女性が31.2%となっており、女性よりも男性の割合が高くなっている。

また年齢階層別にみると、50～54歳の割合が39.4%で最も高くなっている。

6 健康について

問17	あなたは、普段、ご自分で健康だと思いますか。
SA	

	(n=691)		(n=727)	
	今回調査		前回調査(R1)	
	回答数	割合	回答数	割合
1 とても健康	111	16.1%	87	12.0%
2 まあまあ健康	488	70.6%	513	70.6%
3 あまり健康でない	76	11.0%	99	13.6%
4 健康でない	16	2.3%	28	3.9%
計	691	100.0%	727	100.0%

	男女別				年齢階層別									
	男性 (n=269)		女性 (n=420)		40~44歳 (n=106)		45~49歳 (n=126)		50~54歳 (n=137)		55~59歳 (n=145)		60~64歳 (n=170)	
	回答数	割合	回答数	割合	回答数	割合	回答数	割合	回答数	割合	回答数	割合	回答数	割合
1	42	15.6%	69	16.4%	29	27.4%	28	22.2%	22	16.1%	15	10.3%	15	8.8%
2	190	70.6%	297	70.7%	66	62.3%	84	66.7%	92	67.2%	107	73.8%	135	79.4%
3	31	11.5%	44	10.5%	11	10.4%	12	9.5%	19	13.9%	18	12.4%	15	8.8%
4	6	2.2%	10	2.4%	0	0.0%	2	1.6%	4	2.9%	5	3.4%	5	2.9%
計	269	100.0%	420	100.0%	106	100.0%	126	100.0%	137	100.0%	145	100.0%	170	100.0%

	日常生活圏域別							
	東市来 (n=159)		伊集院 (n=384)		日吉 (n=49)		吹上 (n=92)	
	回答数	割合	回答数	割合	回答数	割合	回答数	割合
1	24	15.1%	62	16.1%	9	18.4%	15	16.3%
2	120	75.5%	271	70.6%	36	73.5%	57	62.0%
3	13	8.2%	43	11.2%	2	4.1%	16	17.4%
4	2	1.3%	8	2.1%	2	4.1%	4	4.3%
計	159	100.0%	384	100.0%	49	100.0%	92	100.0%

全体では、「2 まあまあ健康」が70.6%と最も高く、次いで「1 とても健康」が16.1%、「3 あまり健康でない」が11.0%となっている。

前回調査と比較すると、「1 とても健康」では前回調査より4.1ポイント増加している。

全体で最も割合の高い「2 まあまあ健康」について男女別にみると、男性が70.6%、女性が70.7%となっており、男女で大きな差異はみられない。

また年齢階層別にみると、60~64歳の割合が79.4%で最も高くなっている。

7 介護保険について

問18 SA 介護保険料の基準額は、3年に1度見直します。お住まいの市町村全体でどの程度サービスが必要かによって決まります。(介護サービスを利用する人の割合が増えたり、1人当たりの利用額が増えると、額は高くなります。)その上で、所得に応じて個々人の保険料額が決まります。以上のことについてご存知でしたか。

	(n=688)		(n=728)	
	今回調査	前回調査(R1)	今回調査	前回調査(R1)
	回答数	割合	回答数	割合
1 よく理解している	36	5.2%	45	6.2%
2 だいたい理解している	217	31.5%	219	30.1%
3 あまり理解していない	244	35.5%	258	35.4%
4 ほとんど理解していない	142	20.6%	156	21.4%
5 わからない	49	7.1%	50	6.9%
計	688	100.0%	728	100.0%

	男女別				年齢階層別									
	男性 (n=269)		女性 (n=417)		40～44歳 (n=106)		45～49歳 (n=125)		50～54歳 (n=137)		55～59歳 (n=145)		60～64歳 (n=168)	
	回答数	割合	回答数	割合	回答数	割合	回答数	割合	回答数	割合	回答数	割合	回答数	割合
1	12	4.5%	24	5.8%	5	4.7%	5	4.0%	6	4.4%	7	4.8%	13	7.7%
2	87	32.3%	129	30.9%	21	19.8%	36	28.8%	36	26.3%	48	33.1%	74	44.0%
3	87	32.3%	157	37.6%	40	37.7%	45	36.0%	51	37.2%	53	36.6%	53	31.5%
4	62	23.0%	80	19.2%	30	28.3%	30	24.0%	33	24.1%	26	17.9%	22	13.1%
5	21	7.8%	27	6.5%	10	9.4%	9	7.2%	11	8.0%	11	7.6%	6	3.6%
計	269	100.0%	417	100.0%	106	100.0%	125	100.0%	137	100.0%	145	100.0%	168	100.0%

	日常生活圏域別							
	東市来 (n=158)		伊集院 (n=383)		日吉 (n=48)		吹上 (n=92)	
	回答数	割合	回答数	割合	回答数	割合	回答数	割合
1	8	5.1%	19	5.0%	2	4.2%	7	7.6%
2	56	35.4%	118	30.8%	13	27.1%	25	27.2%
3	53	33.5%	137	35.8%	15	31.3%	38	41.3%
4	31	19.6%	82	21.4%	13	27.1%	16	17.4%
5	10	6.3%	27	7.0%	5	10.4%	6	6.5%
計	158	100.0%	383	100.0%	48	100.0%	92	100.0%

全体では、「3 あまり理解していない」が35.5%と最も高く、次いで「2 だいたい理解している」が31.5%、「4 ほとんど理解していない」が20.6%となっている。

前回調査と比較して大きな差異はみられない。

全体で最も割合の高い「3 あまり理解していない」について男女別にみると、男性が32.3%、女性が37.6%となっており、男性よりも女性の割合が高くなっている。

また年齢階層別にみると、40～44歳の割合が37.7%で最も高くなっている。

問19 今後も高齢化が進み、介護保険サービスのニーズはますます増えていくことが予想されますが、介護保険料とサービスの水準との関係について、あなたの考えにもっとも近いものはどれですか。

		(n=683)		(n=716)	
		今回調査		前回調査(R1)	
		回答数	割合	回答数	割合
1	現在の介護保険サービス水準を維持するために必要な範囲内での介護保険料の引き上げであればやむを得ない	302	44.2%	280	39.1%
2	もっと介護保険サービスを充実するべきであり、そのために介護保険料が引き上げられてもやむを得ない	144	21.1%	149	20.8%
3	介護保険料を現状維持又は引き下げることが重要であり、そのためには介護保険サービスが削減されてもやむを得ない	54	7.9%	73	10.2%
4	わからない	183	26.8%	214	29.9%
	計	683	100.0%	716	100.0%

	男女別				年齢階層別									
	男性 (n=265)		女性 (n=416)		40～44歳 (n=106)		45～49歳 (n=124)		50～54歳 (n=135)		55～59歳 (n=144)		60～64歳 (n=167)	
	回答数	割合	回答数	割合	回答数	割合	回答数	割合	回答数	割合	回答数	割合	回答数	割合
1	121	45.7%	181	43.5%	33	31.1%	52	41.9%	53	39.3%	70	48.6%	93	55.7%
2	47	17.7%	97	23.3%	26	24.5%	30	24.2%	28	20.7%	26	18.1%	34	20.4%
3	26	9.8%	27	6.5%	11	10.4%	7	5.6%	10	7.4%	14	9.7%	9	5.4%
4	71	26.8%	111	26.7%	36	34.0%	35	28.2%	44	32.6%	34	23.6%	31	18.6%
計	265	100.0%	416	100.0%	106	100.0%	124	100.0%	135	100.0%	144	100.0%	167	100.0%

	日常生活圏域別							
	東市来 (n=158)		伊集院 (n=381)		日吉 (n=47)		吹上 (n=90)	
	回答数	割合	回答数	割合	回答数	割合	回答数	割合
1	68	43.0%	173	45.4%	22	46.8%	36	40.0%
2	37	23.4%	80	21.0%	6	12.8%	21	23.3%
3	10	6.3%	26	6.8%	4	8.5%	13	14.4%
4	43	27.2%	102	26.8%	15	31.9%	20	22.2%
計	158	100.0%	381	100.0%	47	100.0%	90	100.0%

全体では、「1 現在の介護保険サービス水準を維持するために必要な範囲内での介護保険料の引き上げであればやむを得ない」が44.2%と最も高く、次いで「4 わからない」が26.8%、「2 もっと介護保険サービスを充実するべきであり、そのために介護保険料が引き上げられてもやむを得ない」が21.1%となっている。

前回調査と比較すると、「1 現在の介護保険サービス水準を維持するために必要な範囲内での介護保険料の引き上げであればやむを得ない」では前回調査より5.1ポイント増加している。

全体で最も割合の高い「1 現在の介護保険サービス水準を維持するために必要な範囲内での介護保険料の引き上げであればやむを得ない」について男女別にみると、男性が45.7%、女性が43.5%となっており、女性よりも男性の割合が高くなっている。

また年齢階層別にみると、60～64歳の割合が55.7%で最も高くなっている。

問20
SA

あなたは、これまでに、両親や配偶者などの家族(同居、別居を問いません)の介護の経験がありますか。

	(n=679)		(n=721)	
	今回調査		前回調査(R1)	
	回答数	割合	回答数	割合
1 介護の経験がある	262	38.6%	280	38.8%
2 介護の経験がない	417	61.4%	441	61.2%
計	679	100.0%	721	100.0%

	男女別				年齢階層別									
	男性 (n=265)		女性 (n=412)		40~44歳 (n=104)		45~49歳 (n=120)		50~54歳 (n=135)		55~59歳 (n=144)		60~64歳 (n=169)	
	回答数	割合	回答数	割合	回答数	割合	回答数	割合	回答数	割合	回答数	割合	回答数	割合
1	82	30.9%	179	43.4%	25	24.0%	27	22.5%	50	37.0%	66	45.8%	91	53.8%
2	183	69.1%	233	56.6%	79	76.0%	93	77.5%	85	63.0%	78	54.2%	78	46.2%
計	265	100.0%	412	100.0%	104	100.0%	120	100.0%	135	100.0%	144	100.0%	169	100.0%

	日常生活圏域別							
	東市来 (n=156)		伊集院 (n=378)		日吉 (n=48)		吹上 (n=90)	
	回答数	割合	回答数	割合	回答数	割合	回答数	割合
1	75	48.1%	133	35.2%	18	37.5%	34	37.8%
2	81	51.9%	245	64.8%	30	62.5%	56	62.2%
計	156	100.0%	378	100.0%	48	100.0%	90	100.0%

全体では、「1 介護の経験がある」が38.6%、「2 介護の経験がない」が61.4%となっている。

前回調査と比較して大きな差異はみられない。

全体で最も割合の高い「2 介護の経験がない」について男女別にみると、男性が69.1%、女性が56.6%となっており、女性よりも男性の割合が高くなっている。

また年齢階層別にみると、45~49歳の割合が77.5%で最も高くなっている。

※問20で「1」とした回答者のみ

問21 あなたは、これまでに、両親や配偶者などの家族(同居、別居を問いません)の介護を理由に、仕事を退職したり、休職したことがありますか。

	(n=256)		(n=269)	
	今回調査		前回調査(R1)	
	回答数	割合	回答数	割合
1 仕事を退職した	36	14.1%	43	16.0%
2 仕事を休職した	16	6.3%	18	6.7%
3 仕事を休職したが介護が終わり復職した	15	5.9%	13	4.8%
4 仕事を退職したり休職したりしたことはない	189	73.8%	195	72.5%
計	256	100.0%	269	100.0%

	男女別				年齢階層別									
	男性 (n=81)		女性 (n=174)		40~44歳 (n=25)		45~49歳 (n=27)		50~54歳 (n=47)		55~59歳 (n=64)		60~64歳 (n=90)	
	回答数	割合	回答数	割合	回答数	割合	回答数	割合	回答数	割合	回答数	割合	回答数	割合
1	6	7.4%	30	17.2%	4	16.0%	3	11.1%	6	12.8%	7	10.9%	16	17.8%
2	4	4.9%	12	6.9%	2	8.0%	1	3.7%	4	8.5%	2	3.1%	7	7.8%
3	3	3.7%	12	6.9%	2	8.0%	1	3.7%	1	2.1%	8	12.5%	3	3.3%
4	68	84.0%	120	69.0%	17	68.0%	22	81.5%	36	76.6%	47	73.4%	64	71.1%
計	81	100.0%	174	100.0%	25	100.0%	27	100.0%	47	100.0%	64	100.0%	90	100.0%

	日常生活圏域別							
	東市来 (n=73)		伊集院 (n=131)		日吉 (n=17)		吹上 (n=33)	
	回答数	割合	回答数	割合	回答数	割合	回答数	割合
1	8	11.0%	21	16.0%	1	5.9%	6	18.2%
2	5	6.8%	8	6.1%	3	17.6%	0	0.0%
3	4	5.5%	7	5.3%	0	0.0%	4	12.1%
4	56	76.7%	95	72.5%	13	76.5%	23	69.7%
計	73	100.0%	131	100.0%	17	100.0%	33	100.0%

全体では、「4 仕事を退職したり休職したりしたことはない」が73.8%と最も高く、次いで「1 仕事を退職した」が14.1%、「2 仕事を休職した」が6.3%となっている。

前回調査と比較して大きな差異はみられない。

「1 仕事を退職した」について男女別にみると、男性が7.4%、女性が17.2%となっており、男性よりも女性の割合が9.8ポイント高くなっている。「1 仕事を退職した」「2 仕事を休職した」「3 仕事を休職したが介護が終わり復職した」では男性よりも女性の割合が高くなっている。

また年齢階層別にみると、50~54歳の割合が12.8%で最も高くなっている。

※問21で「1」～「3」とした回答者のみ

問22	退職又は休職した年齢はいくつですか。
MA	

		(n=67)		(n=74)	
		今回調査		前回調査(R1)	
		回答数	割合	回答数	割合
1	20～29歳	7	10.4%	4	5.4%
2	30～39歳	9	13.4%	11	14.9%
3	40～49歳	20	29.9%	22	29.7%
4	50～59歳	28	41.8%	30	40.5%
5	60歳～	4	6.0%	12	16.2%

	男女別				年齢階層別									
	男性 (n=13)		女性 (n=54)		40～44歳 (n=8)		45～49歳 (n=5)		50～54歳 (n=11)		55～59歳 (n=17)		60～64歳 (n=26)	
	回答数	割合	回答数	割合	回答数	割合	回答数	割合	回答数	割合	回答数	割合	回答数	割合
1	1	7.7%	6	11.1%	1	12.5%	1	20.0%	2	18.2%	2	11.8%	1	3.8%
2	1	7.7%	8	14.8%	6	75.0%	1	20.0%	1	9.1%	1	5.9%	0	0.0%
3	5	38.5%	15	27.8%	1	12.5%	2	40.0%	9	81.8%	4	23.5%	4	15.4%
4	4	30.8%	24	44.4%	0	0.0%	0	0.0%	1	9.1%	10	58.8%	17	65.4%
5	2	15.4%	2	3.7%	0	0.0%	0	0.0%	0	0.0%	0	0.0%	4	15.4%

	日常生活圏域別							
	東市来 (n=17)		伊集院 (n=36)		日吉 (n=4)		吹上 (n=10)	
	回答数	割合	回答数	割合	回答数	割合	回答数	割合
1	2	11.8%	5	13.9%	0	0.0%	0	0.0%
2	5	29.4%	2	5.6%	0	0.0%	2	20.0%
3	2	11.8%	13	36.1%	1	25.0%	4	40.0%
4	9	52.9%	14	38.9%	2	50.0%	3	30.0%
5	0	0.0%	2	5.6%	1	25.0%	1	10.0%

全体では、「4 50～59歳」が41.8%と最も高く、次いで「3 40～49歳」が29.9%、「2 30～39歳」が13.4%となっている。

前回調査と比較すると、「1 20～29歳」では前回調査より5ポイント増加している。

全体で最も割合の高い「4 50～59歳」について男女別にみると、男性が30.8%、女性が44.4%となっており、男性よりも女性の割合が高くなっている。

また年齢階層別にみると、60～64歳の割合が65.4%で最も高くなっている。

問23 子育てと親の介護が同時進行となる状態を表す言葉として『ダブルケア』という言葉がありますが、ダブルケアに直面したことがありますか。

	(n=259)		(n=275)	
	今回調査	割合	前回調査(R1)	割合
1 現在、ダブルケアに直面している	17	6.6%	18	6.5%
2 過去にダブルケアを経験している	80	30.9%	79	28.7%
3 現在直面しており、過去にも経験がある	2	0.8%	6	2.2%
4 数年先にダブルケアの状態になる可能性がある	12	4.6%	5	1.8%
5 ダブルケアに直面したことはない	148	57.1%	167	60.7%
計	259	100.0%	275	100.0%

	男女別				年齢階層別									
	男性 (n=81)		女性 (n=177)		40～44歳 (n=24)		45～49歳 (n=26)		50～54歳 (n=50)		55～59歳 (n=66)		60～64歳 (n=90)	
	回答数	割合	回答数	割合	回答数	割合	回答数	割合	回答数	割合	回答数	割合	回答数	割合
1	5	6.2%	12	6.8%	5	20.8%	2	7.7%	6	12.0%	3	4.5%	1	1.1%
2	19	23.5%	61	34.5%	4	16.7%	11	42.3%	18	36.0%	20	30.3%	26	28.9%
3	0	0.0%	2	1.1%	0	0.0%	0	0.0%	1	2.0%	0	0.0%	1	1.1%
4	6	7.4%	6	3.4%	4	16.7%	3	11.5%	2	4.0%	2	3.0%	1	1.1%
5	51	63.0%	96	54.2%	11	45.8%	10	38.5%	23	46.0%	41	62.1%	61	67.8%
計	81	100.0%	177	100.0%	24	100.0%	26	100.0%	50	100.0%	66	100.0%	90	100.0%

	日常生活圏域別							
	東市来 (n=75)		伊集院 (n=132)		日吉 (n=18)		吹上 (n=32)	
	回答数	割合	回答数	割合	回答数	割合	回答数	割合
1	2	2.7%	8	6.1%	2	11.1%	5	15.6%
2	25	33.3%	40	30.3%	4	22.2%	10	31.3%
3	0	0.0%	1	0.8%	0	0.0%	1	3.1%
4	3	4.0%	8	6.1%	0	0.0%	1	3.1%
5	45	60.0%	75	56.8%	12	66.7%	15	46.9%
計	75	100.0%	132	100.0%	18	100.0%	32	100.0%

全体では、「5 ダブルケアに直面したことはない」が57.1%と最も高く、次いで「2 過去にダブルケアを経験している」が30.9%、「1 現在、ダブルケアに直面している」が6.6%となっている。

前回調査と比較すると、「5 ダブルケアに直面したことはない」では前回調査より3.6ポイント減少している。

全体で最も割合の高い「5 ダブルケアに直面したことはない」について男女別にみると、男性が63.0%、女性が54.2%となっており、女性よりも男性の割合が高くなっている。

また年齢階層別にみると、60～64歳の割合が67.8%で最も高くなっている。

問24
SA

将来(高齢期)、あなたが介護を受けることになった場合、どのような介護を受けたいですか。

	(n=683)		(n=713)	
	今回調査		前回調査(R1)	
	回答数	割合	回答数	割合
1 自宅で家族中心の介護を受けたい	46	6.7%	54	7.6%
2 自宅で家族の介護と外部の介護サービスを組み合わせた介護を受けたい	141	20.6%	136	19.1%
3 家族に依存せずに生活できるような介護サービスがあれば自宅で介護を受けたい	312	45.7%	303	42.5%
4 有料老人ホームや高齢者向けの住宅に引っ越して介護を受けたい	122	17.9%	110	15.4%
5 特別養護老人ホームなどの施設で介護を受けたい	62	9.1%	66	9.3%
6 医療機関に入院して介護を受けたい	-	-	44	6.2%
計	683	100.0%	713	100.0%

※ 今回調査では「6 医療機関に入院して介護を受けたい」の選択肢はなし

	男女別				年齢階層別									
	男性 (n=266)		女性 (n=415)		40~44歳 (n=105)		45~49歳 (n=124)		50~54歳 (n=136)		55~59歳 (n=144)		60~64歳 (n=167)	
	回答数	割合	回答数	割合	回答数	割合	回答数	割合	回答数	割合	回答数	割合	回答数	割合
1	32	12.0%	14	3.4%	8	7.6%	7	5.6%	8	5.9%	11	7.6%	11	6.6%
2	62	23.3%	79	19.0%	34	32.4%	26	21.0%	20	14.7%	27	18.8%	32	19.2%
3	112	42.1%	199	48.0%	43	41.0%	64	51.6%	67	49.3%	65	45.1%	71	42.5%
4	36	13.5%	85	20.5%	16	15.2%	20	16.1%	34	25.0%	24	16.7%	26	15.6%
5	24	9.0%	38	9.2%	4	3.8%	7	5.6%	7	5.1%	17	11.8%	27	16.2%
計	266	100.0%	415	100.0%	105	100.0%	124	100.0%	136	100.0%	144	100.0%	167	100.0%

	日常生活圏域別							
	東市来 (n=155)		伊集院 (n=382)		日吉 (n=48)		吹上 (n=91)	
	回答数	割合	回答数	割合	回答数	割合	回答数	割合
1	10	6.5%	23	6.0%	2	4.2%	11	12.1%
2	31	20.0%	80	20.9%	9	18.8%	19	20.9%
3	79	51.0%	174	45.5%	23	47.9%	34	37.4%
4	23	14.8%	74	19.4%	7	14.6%	16	17.6%
5	12	7.7%	31	8.1%	7	14.6%	11	12.1%
計	155	100.0%	382	100.0%	48	100.0%	91	100.0%

全体では、「3 家族に依存せずに生活できるような介護サービスがあれば自宅で介護を受けたい」が 45.7%と最も高く、次いで「2 自宅で家族の介護と外部の介護サービスを組み合わせた介護を受けたい」が 20.6%、「4 有料老人ホームや高齢者向けの住宅に引っ越して介護を受けたい」が 17.9%となっている。

前回調査と比較すると、「3 家族に依存せずに生活できるような介護サービスがあれば自宅で介護を受けたい」では前回調査より 3.2ポイント増加している。

全体で最も割合の高い「3 家族に依存せずに生活できるような介護サービスがあれば自宅で介護を受けたい」について男女別にみると、男性が 42.1%、女性が 48.0%となっており、男性よりも女性の割合が高くなっている。

また年齢階層別にみると、45~49歳の割合が 51.6%で最も高くなっている。

※問24で「1」～「3」とした回答者のみ

問25 「在宅で介護を受けたい」と思う理由
SA

	(n=477)		(n=479)	
	今回調査 回答数	割合	前回調査(R1) 回答数	割合
1 家族と一緒に過ごしたいから	198	41.5%	201	42.0%
2 友人・知人がまわりにいるので離れたくないから	8	1.7%	10	2.1%
3 住み慣れた家を離れたくないから	169	35.4%	148	30.9%
4 介護施設や有料老人ホームなどに入所、入居したいが経済的に困難だから	83	17.4%	97	20.3%
5 介護施設や有料老人ホームなどに入所、入居したいが、希望する施設に空きがないと思うから	19	4.0%	23	4.8%
計	477	100.0%	479	100.0%

	男女別				年齢階層別									
	男性 (n=198)		女性 (n=278)		40～44歳 (n=82)		45～49歳 (n=91)		50～54歳 (n=93)		55～59歳 (n=102)		60～64歳 (n=105)	
	回答数	割合	回答数	割合	回答数	割合	回答数	割合	回答数	割合	回答数	割合	回答数	割合
1	92	46.5%	106	38.1%	37	45.1%	38	41.8%	36	38.7%	41	40.2%	44	41.9%
2	2	1.0%	6	2.2%	0	0.0%	0	0.0%	2	2.2%	2	2.0%	3	2.9%
3	72	36.4%	97	34.9%	33	40.2%	33	36.3%	34	36.6%	36	35.3%	33	31.4%
4	30	15.2%	53	19.1%	10	12.2%	17	18.7%	18	19.4%	16	15.7%	22	21.0%
5	2	1.0%	16	5.8%	2	2.4%	3	3.3%	3	3.2%	7	6.9%	3	2.9%
計	198	100.0%	278	100.0%	82	100.0%	91	100.0%	93	100.0%	102	100.0%	105	100.0%

	日常生活圏域別							
	東市来 (n=118)		伊集院 (n=264)		日吉 (n=29)		吹上 (n=62)	
	回答数	割合	回答数	割合	回答数	割合	回答数	割合
1	45	38.1%	116	43.9%	10	34.5%	25	40.3%
2	2	1.7%	5	1.9%	0	0.0%	1	1.6%
3	48	40.7%	84	31.8%	12	41.4%	24	38.7%
4	19	16.1%	49	18.6%	5	17.2%	10	16.1%
5	4	3.4%	10	3.8%	2	6.9%	2	3.2%
計	118	100.0%	264	100.0%	29	100.0%	62	100.0%

全体では、「1 家族と一緒に過ごしたいから」が 41.5%と最も高く、次いで「3 住み慣れた家を離れたくないから」が 35.4%、「4 介護施設や有料老人ホームなどに入所、入居したいが経済的に困難だから」が 17.4%となっている。
 前回調査と比較すると、「3 住み慣れた家を離れたくないから」では前回調査より 4.5ポイント増加している。
 全体で最も割合の高い「1 家族と一緒に過ごしたいから」について男女別にみると、男性が 46.5%、女性が 38.1%となっており、女性よりも男性の割合が高くなっている。
 また年齢階層別にみると、40～44歳の割合が 45.1%で最も高くなっている。

問26
SA

今後、あなたが、仮に自宅で介護を受けることになった場合、誰に介護を頼みたいですか。

	(n=660)		(n=686)	
	今回調査		前回調査(R1)	
	回答数	割合	回答数	割合
1 配偶者	175	26.5%	192	28.0%
2 子ども	59	8.9%	60	8.7%
3 子どもの配偶者	3	0.5%	6	0.9%
4 兄弟姉妹などの親族	16	2.4%	23	3.4%
5 孫	0	0.0%	0	0.0%
6 ヘルパーなどの介護専門職	274	41.5%	245	35.7%
7 頼める人・頼みたい人はいない	47	7.1%	43	6.3%
8 その他	7	1.1%	5	0.7%
9 わからない	79	12.0%	112	16.3%
計	660	100.0%	686	100.0%

	男女別				年齢階層別									
	男性 (n=255)		女性 (n=403)		40～44歳 (n=98)		45～49歳 (n=124)		50～54歳 (n=130)		55～59歳 (n=141)		60～64歳 (n=160)	
	回答数	割合	回答数	割合	回答数	割合	回答数	割合	回答数	割合	回答数	割合	回答数	割合
1	101	39.6%	74	18.4%	23	23.5%	23	18.5%	32	24.6%	41	29.1%	55	34.4%
2	9	3.5%	50	12.4%	8	8.2%	9	7.3%	10	7.7%	10	7.1%	22	13.8%
3	2	0.8%	1	0.2%	0	0.0%	1	0.8%	0	0.0%	1	0.7%	0	0.0%
4	7	2.7%	9	2.2%	4	4.1%	6	4.8%	1	0.8%	2	1.4%	2	1.3%
5	0	0.0%	0	0.0%	0	0.0%	0	0.0%	0	0.0%	0	0.0%	0	0.0%
6	89	34.9%	185	45.9%	44	44.9%	60	48.4%	56	43.1%	57	40.4%	56	35.0%
7	21	8.2%	26	6.5%	5	5.1%	11	8.9%	13	10.0%	10	7.1%	8	5.0%
8	3	1.2%	4	1.0%	0	0.0%	1	0.8%	1	0.8%	3	2.1%	2	1.3%
9	23	9.0%	54	13.4%	14	14.3%	13	10.5%	17	13.1%	17	12.1%	15	9.4%
計	255	100.0%	403	100.0%	98	100.0%	124	100.0%	130	100.0%	141	100.0%	160	100.0%

	日常生活圏域別							
	東市来 (n=151)		伊集院 (n=368)		日吉 (n=48)		吹上 (n=86)	
	回答数	割合	回答数	割合	回答数	割合	回答数	割合
1	41	27.2%	98	26.6%	10	20.8%	23	26.7%
2	15	9.9%	28	7.6%	7	14.6%	9	10.5%
3	1	0.7%	1	0.3%	0	0.0%	1	1.2%
4	6	4.0%	7	1.9%	0	0.0%	3	3.5%
5	0	0.0%	0	0.0%	0	0.0%	0	0.0%
6	59	39.1%	160	43.5%	22	45.8%	32	37.2%
7	8	5.3%	30	8.2%	3	6.3%	6	7.0%
8	1	0.7%	5	1.4%	0	0.0%	1	1.2%
9	20	13.2%	39	10.6%	6	12.5%	11	12.8%
計	151	100.0%	368	100.0%	48	100.0%	86	100.0%

全体では、「6 ヘルパーなどの介護専門職」が41.5%と最も高く、次いで「1 配偶者」が26.5%、「9 わからない」が12.0%となっている。

前回調査と比較すると、「6 ヘルパーなどの介護専門職」では前回調査より5.8ポイント増加している。

全体で最も割合の高い「6 ヘルパーなどの介護専門職」について男女別にみると、男性が34.9%、女性が45.9%となっており、男性よりも女性の割合が高くなっている。

また年齢階層別にみると、45～49歳の割合が48.4%で最も高くなっている。

問27 あなたは、人生の最終段階の医療・療養について、ご家族等や医療介護関係者とあらかじめ話し合い、また
SA 繰り返し話し合うこと(アドバンス・ケア・プランニング<ACP>)について、どのくらい知っていますか。

(n=691)

	今回調査	
	回答数	割合
1 よく知っている	70	10.1%
2 聞いたことはあるがよく知らない	236	34.2%
3 知らない	385	55.7%
計	691	100.0%

	男女別				年齢階層別									
	男性 (n=269)		女性 (n=420)		40～44歳 (n=106)		45～49歳 (n=126)		50～54歳 (n=137)		55～59歳 (n=145)		60～64歳 (n=170)	
	回答数	割合	回答数	割合	回答数	割合	回答数	割合	回答数	割合	回答数	割合	回答数	割合
1	17	6.3%	53	12.6%	13	12.3%	11	8.7%	15	10.9%	11	7.6%	20	11.8%
2	80	29.7%	156	37.1%	32	30.2%	37	29.4%	44	32.1%	56	38.6%	66	38.8%
3	172	63.9%	211	50.2%	61	57.5%	78	61.9%	78	56.9%	78	53.8%	84	49.4%
計	269	100.0%	420	100.0%	106	100.0%	126	100.0%	137	100.0%	145	100.0%	170	100.0%

	日常生活圏域別							
	東市来 (n=159)		伊集院 (n=384)		日吉 (n=49)		吹上 (n=92)	
	回答数	割合	回答数	割合	回答数	割合	回答数	割合
1	21	13.2%	36	9.4%	3	6.1%	9	9.8%
2	55	34.6%	118	30.7%	25	51.0%	34	37.0%
3	83	52.2%	230	59.9%	21	42.9%	49	53.3%
計	159	100.0%	384	100.0%	49	100.0%	92	100.0%

全体では、「3 知らない」が55.7%と最も高く、次いで「2 聞いたことはあるがよく知らない」が34.2%、「1 よく知っている」が10.1%となっている。

全体で最も割合の高い「3 知らない」について男女別にみると、男性が63.9%、女性が50.2%となっており、女性よりも男性の割合が高くなっている。

また年齢階層別にみると、45～49歳の割合が61.9%で最も高くなっている。

問28
SA

あなたは、ご自身の死が近い場合に受けたい医療・療養や受けたくない医療・療養について、ご家族等や医療介護関係者とどのくらい話し合ったことがありますか。※「ご家族等」の中には、家族以外でも、自分が信頼して自分の医療・療養に関する方針を決めてほしいと思う人(友人・知人)を含みます。

	(n=689)		(n=729)	
	今回調査 回答数	割合	前回調査(R1) 回答数	割合
1 詳しく話し合っている	18	2.6%	33	4.5%
2 一応話し合ったことがある	194	28.2%	276	37.9%
3 全く話し合ったことがない	477	69.2%	420	57.6%
計	689	100.0%	729	100.0%

	男女別				年齢階層別									
	男性 (n=268)		女性 (n=419)		40～44歳 (n=106)		45～49歳 (n=126)		50～54歳 (n=137)		55～59歳 (n=145)		60～64歳 (n=169)	
	回答数	割合	回答数	割合	回答数	割合	回答数	割合	回答数	割合	回答数	割合	回答数	割合
1	4	1.5%	14	3.3%	3	2.8%	2	1.6%	3	2.2%	5	3.4%	5	3.0%
2	59	22.0%	135	32.2%	19	17.9%	31	24.6%	39	28.5%	47	32.4%	55	32.5%
3	205	76.5%	270	64.4%	84	79.2%	93	73.8%	95	69.3%	93	64.1%	109	64.5%
計	268	100.0%	419	100.0%	106	100.0%	126	100.0%	137	100.0%	145	100.0%	169	100.0%

	日常生活圏域別							
	東市来 (n=159)		伊集院 (n=382)		日吉 (n=49)		吹上 (n=92)	
	回答数	割合	回答数	割合	回答数	割合	回答数	割合
1	2	1.3%	13	3.4%	3	6.1%	0	0.0%
2	46	28.9%	97	25.4%	12	24.5%	36	39.1%
3	111	69.8%	272	71.2%	34	69.4%	56	60.9%
計	159	100.0%	382	100.0%	49	100.0%	92	100.0%

全体では、「3 全く話し合ったことがない」が 69.2%と最も高く、次いで「2 一応話し合ったことがある」が 28.2%、「1 詳しく話し合っている」が 2.6%となっている。

前回調査と比較すると、「3 全く話し合ったことがない」では前回調査より 11.6 ポイント増加している。

全体で最も割合の高い「3 全く話し合ったことがない」について男女別にみると、男性が 76.5%、女性が 64.4%となっており、女性よりも男性の割合が高くなっている。

また年齢階層別にみると、40～44歳の割合が 79.2%で最も高くなっている。

問29

SA

あなたが最期を迎えたいと思う場所はどこですか。

	(n=688)				(n=730)			
	今回調査		前回調査(R1)		今回調査		前回調査(R1)	
	回答数	割合	回答数	割合	回答数	割合	回答数	割合
1 病院などの医療施設	157	22.8%	152	20.8%				
2 自宅	279	40.6%	292	40.0%				
3 子どもの家	2	0.3%	3	0.4%				
4 兄弟姉妹など親族の家	1	0.1%	1	0.1%				
5 高齢者向けのケア付き住宅	28	4.1%	32	4.4%				
6 特別養護老人ホームなどの福祉施設	20	2.9%	23	3.2%				
7 その他	6	0.9%	17	2.3%				
8 わからない	195	28.3%	210	28.8%				
計	688	100.0%	730	100.0%				

	男女別				年齢階層別									
	男性 (n=268)		女性 (n=418)		40～44歳 (n=106)		45～49歳 (n=126)		50～54歳 (n=137)		55～59歳 (n=145)		60～64歳 (n=167)	
	回答数	割合	回答数	割合	回答数	割合	回答数	割合	回答数	割合	回答数	割合	回答数	割合
1	58	21.6%	98	23.4%	21	19.8%	24	19.0%	28	20.4%	37	25.5%	45	26.9%
2	130	48.5%	149	35.6%	51	48.1%	52	41.3%	58	42.3%	52	35.9%	64	38.3%
3	0	0.0%	2	0.5%	1	0.9%	0	0.0%	1	0.7%	0	0.0%	0	0.0%
4	0	0.0%	1	0.2%	0	0.0%	0	0.0%	1	0.7%	0	0.0%	0	0.0%
5	5	1.9%	23	5.5%	3	2.8%	5	4.0%	9	6.6%	4	2.8%	7	4.2%
6	7	2.6%	13	3.1%	3	2.8%	4	3.2%	2	1.5%	5	3.4%	6	3.6%
7	3	1.1%	3	0.7%	0	0.0%	0	0.0%	1	0.7%	1	0.7%	4	2.4%
8	65	24.3%	129	30.9%	27	25.5%	41	32.5%	37	27.0%	46	31.7%	41	24.6%

	日常生活圏域別							
	東市来 (n=159)		伊集院 (n=382)		日吉 (n=48)		吹上 (n=92)	
	回答数	割合	回答数	割合	回答数	割合	回答数	割合
1	36	22.6%	88	23.0%	11	22.9%	20	21.7%
2	73	45.9%	146	38.2%	18	37.5%	41	44.6%
3	1	0.6%	1	0.3%	0	0.0%	0	0.0%
4	1	0.6%	0	0.0%	0	0.0%	0	0.0%
5	4	2.5%	19	5.0%	0	0.0%	4	4.3%
6	5	3.1%	7	1.8%	3	6.3%	5	5.4%
7	0	0.0%	4	1.0%	0	0.0%	2	2.2%
8	39	24.5%	117	30.6%	16	33.3%	20	21.7%
計	159	100.0%	382	100.0%	48	100.0%	92	100.0%

全体では、「2 自宅」が40.6%と最も高く、次いで「8 わからない」が28.3%、「1 病院などの医療施設」が22.8%となっている。

前回調査と比較して大きな差異はみられない。

全体で最も割合の高い「2 自宅」について男女別にみると、男性が48.5%、女性が35.6%となっており、女性よりも男性の割合が高くなっている。

また年齢階層別にみると、40～44歳の割合が48.1%で最も高くなっている。

問30 あなたは、ご自身の死が近い場合に受けたい医療・療養や、受けたくない医療・療養について、どのような情報源から情報を得たいと思いますか。

(n=691)

	今回調査	
	回答数	割合
1 新聞	124	17.9%
2 雑誌	52	7.5%
3 書籍	68	9.8%
4 テレビ	219	31.7%
5 ラジオ	31	4.5%
6 インターネット	308	44.6%
7 研修会や講演会	78	11.3%
8 医療機関・介護施設	444	64.3%
9 自治体(都道府県・市町村)	213	30.8%
10 その他	19	2.7%

	男女別				年齢階層別									
	男性 (n=269)		女性 (n=420)		40～44歳 (n=106)		45～49歳 (n=126)		50～54歳 (n=137)		55～59歳 (n=145)		60～64歳 (n=170)	
	回答数	割合	回答数	割合	回答数	割合	回答数	割合	回答数	割合	回答数	割合	回答数	割合
1	49	18.2%	75	17.9%	9	8.5%	17	13.5%	26	19.0%	30	20.7%	42	24.7%
2	19	7.1%	33	7.9%	8	7.5%	9	7.1%	10	7.3%	7	4.8%	18	10.6%
3	20	7.4%	48	11.4%	14	13.2%	12	9.5%	14	10.2%	14	9.7%	14	8.2%
4	89	33.1%	130	31.0%	26	24.5%	30	23.8%	48	35.0%	51	35.2%	62	36.5%
5	14	5.2%	17	4.0%	3	2.8%	4	3.2%	6	4.4%	6	4.1%	12	7.1%
6	129	48.0%	178	42.4%	54	50.9%	62	49.2%	74	54.0%	54	37.2%	61	35.9%
7	22	8.2%	55	13.1%	14	13.2%	11	8.7%	13	9.5%	21	14.5%	17	10.0%
8	150	55.8%	293	69.8%	66	62.3%	82	65.1%	76	55.5%	103	71.0%	114	67.1%
9	77	28.6%	136	32.4%	35	33.0%	41	32.5%	48	35.0%	45	31.0%	43	25.3%
10	5	1.9%	14	3.3%	4	3.8%	4	3.2%	5	3.6%	3	2.1%	2	1.2%

	日常生活圏域別							
	東市来 (n=159)		伊集院 (n=384)		日吉 (n=49)		吹上 (n=92)	
	回答数	割合	回答数	割合	回答数	割合	回答数	割合
1	38	23.9%	65	16.9%	5	10.2%	14	15.2%
2	13	8.2%	28	7.3%	2	4.1%	8	8.7%
3	19	11.9%	34	8.9%	2	4.1%	10	10.9%
4	53	33.3%	126	32.8%	11	22.4%	27	29.3%
5	9	5.7%	15	3.9%	4	8.2%	3	3.3%
6	61	38.4%	190	49.5%	18	36.7%	36	39.1%
7	24	15.1%	40	10.4%	3	6.1%	10	10.9%
8	101	63.5%	245	63.8%	35	71.4%	59	64.1%
9	51	32.1%	121	31.5%	13	26.5%	26	28.3%
10	5	3.1%	10	2.6%	3	6.1%	1	1.1%

全体では、「8 医療機関・介護施設」が64.3%と最も高く、次いで「6 インターネット」が44.6%、「4 テレビ」が31.7%となっている。

全体で最も割合の高い「8 医療機関・介護施設」について男女別にみると、男性が55.8%、女性が69.8%となっており、男性よりも女性の割合が高くなっている。

また年齢階層別にみると、55～59歳の割合が71.0%で最も高くなっている。

8 介護予防への取組について

問31 あなたは「介護予防」という言葉を聞いたことがありますか。聞いたことがある場合に、どのような機会・場所で知りましたか。

	(n=691)		(n=731)	
	今回調査		前回調査(R1)	
	回答数	割合	回答数	割合
1 チラシ・パンフレット	147	21.3%	188	25.7%
2 講演会	48	6.9%	80	10.9%
3 テレビ・ラジオ	220	31.8%	258	35.3%
4 新聞・雑誌	167	24.2%	204	27.9%
5 医療機関・薬局	120	17.4%	112	15.3%
6 特定健康診査等の健診会場	65	9.4%	66	9.0%
7 県や市町村、地域包括支援センターの取組	100	14.5%	112	15.3%
8 NPO法人の活動	8	1.2%	4	0.5%
9 老人クラブの活動	14	2.0%	7	1.0%
10 家族・友人・知人	45	6.5%	49	6.7%
11 その他	33	4.8%	-	-
12 聞いたことがない	261	37.8%	252	34.5%

※ 前回調査では「11 その他」の選択肢はなし

	男女別				年齢階層別									
	男性 (n=269)		女性 (n=420)		40~44歳 (n=106)		45~49歳 (n=126)		50~54歳 (n=137)		55~59歳 (n=145)		60~64歳 (n=170)	
	回答数	割合	回答数	割合	回答数	割合	回答数	割合	回答数	割合	回答数	割合	回答数	割合
1	38	14.1%	109	26.0%	18	17.0%	24	19.0%	28	20.4%	35	24.1%	41	24.1%
2	4	1.5%	44	10.5%	7	6.6%	9	7.1%	7	5.1%	10	6.9%	15	8.8%
3	73	27.1%	147	35.0%	24	22.6%	35	27.8%	42	30.7%	52	35.9%	67	39.4%
4	51	19.0%	116	27.6%	17	16.0%	37	29.4%	24	17.5%	35	24.1%	54	31.8%
5	33	12.3%	86	20.5%	14	13.2%	32	25.4%	20	14.6%	23	15.9%	29	17.1%
6	17	6.3%	48	11.4%	3	2.8%	13	10.3%	15	10.9%	19	13.1%	15	8.8%
7	23	8.6%	77	18.3%	14	13.2%	14	11.1%	22	16.1%	22	15.2%	28	16.5%
8	3	1.1%	5	1.2%	1	0.9%	2	1.6%	2	1.5%	2	1.4%	1	0.6%
9	2	0.7%	11	2.6%	2	1.9%	1	0.8%	2	1.5%	4	2.8%	4	2.4%
10	15	5.6%	30	7.1%	3	2.8%	7	5.6%	7	5.1%	16	11.0%	11	6.5%
11	7	2.6%	26	6.2%	8	7.5%	10	7.9%	6	4.4%	3	2.1%	6	3.5%
12	135	50.2%	125	29.8%	52	49.1%	49	38.9%	56	40.9%	48	33.1%	53	31.2%

	日常生活圏域別							
	東市来 (n=159)		伊集院 (n=384)		日吉 (n=49)		吹上 (n=92)	
	回答数	割合	回答数	割合	回答数	割合	回答数	割合
1	32	20.1%	78	20.3%	15	30.6%	21	22.8%
2	13	8.2%	18	4.7%	5	10.2%	10	10.9%
3	54	34.0%	112	29.2%	21	42.9%	29	31.5%
4	43	27.0%	90	23.4%	10	20.4%	22	23.9%
5	28	17.6%	63	16.4%	10	20.4%	17	18.5%
6	17	10.7%	37	9.6%	3	6.1%	7	7.6%
7	22	13.8%	56	14.6%	9	18.4%	13	14.1%
8	2	1.3%	4	1.0%	2	4.1%	0	0.0%
9	2	1.3%	8	2.1%	0	0.0%	2	2.2%
10	10	6.3%	25	6.5%	3	6.1%	7	7.6%
11	7	4.4%	17	4.4%	2	4.1%	7	7.6%
12	56	35.2%	157	40.9%	16	32.7%	31	33.7%

全体では、「12 聞いたことがない」が37.8%と最も高く、次いで「3 テレビ・ラジオ」が31.8%、「4 新聞・雑誌」が24.2%となっている。

前回調査と比較すると、「1 チラシ・パンフレット」では前回調査より4.4ポイント減少している。

全体で最も割合の高い「12 聞いたことがない」について男女別にみると、男性が50.2%、女性が29.8%となっており、女性よりも男性の割合が高くなっている。

また年齢階層別にみると40~44歳の割合が49.1%で最も高くなっている。

問32 あなたは将来(高齢期)、要介護状態にならないための運動や健康づくりについて、どのようなことに取り組んでみたいですか。

	(n=691)		(n=731)	
	今回調査		前回調査(R1)	
	回答数	割合	回答数	割合
1 スポーツクラブ等で運動	159	23.0%	189	25.9%
2 自宅や自宅周辺で手軽にできる運動や健康づくり	521	75.4%	520	71.1%
3 転倒予防など、事故を避けるための知恵やコツを習得する	199	28.8%	194	26.5%
4 食生活の改善	370	53.5%	362	49.5%
5 歯みがきや義歯(入れ歯)の手入れ方法などを習得する	152	22.0%	135	18.5%
6 認知症の予防についての知識を習得する	267	38.6%	255	34.9%
7 その他	18	2.6%	15	2.1%
8 取り組んでみたいものは特にない	32	4.6%	63	8.6%

	男女別				年齢階層別									
	男性 (n=269)		女性 (n=420)		40~44歳 (n=106)		45~49歳 (n=126)		50~54歳 (n=137)		55~59歳 (n=145)		60~64歳 (n=170)	
	回答数	割合	回答数	割合	回答数	割合	回答数	割合	回答数	割合	回答数	割合	回答数	割合
1	60	22.3%	99	23.6%	30	28.3%	31	24.6%	34	24.8%	28	19.3%	36	21.2%
2	190	70.6%	330	78.6%	87	82.1%	91	72.2%	104	75.9%	104	71.7%	131	77.1%
3	43	16.0%	155	36.9%	30	28.3%	32	25.4%	44	32.1%	44	30.3%	45	26.5%
4	123	45.7%	246	58.6%	64	60.4%	68	54.0%	69	50.4%	81	55.9%	82	48.2%
5	41	15.2%	111	26.4%	24	22.6%	31	24.6%	24	17.5%	35	24.1%	38	22.4%
6	81	30.1%	185	44.0%	33	31.1%	48	38.1%	55	40.1%	60	41.4%	68	40.0%
7	9	3.3%	9	2.1%	4	3.8%	1	0.8%	4	2.9%	4	2.8%	5	2.9%
8	20	7.4%	11	2.6%	3	2.8%	7	5.6%	6	4.4%	9	6.2%	6	3.5%

	日常生活圏域別							
	東市来 (n=159)		伊集院 (n=384)		日吉 (n=49)		吹上 (n=92)	
	回答数	割合	回答数	割合	回答数	割合	回答数	割合
1	37	23.3%	94	24.5%	9	18.4%	18	19.6%
2	119	74.8%	294	76.6%	40	81.6%	65	70.7%
3	50	31.4%	105	27.3%	11	22.4%	29	31.5%
4	87	54.7%	206	53.6%	25	51.0%	49	53.3%
5	31	19.5%	91	23.7%	8	16.3%	22	23.9%
6	51	32.1%	149	38.8%	22	44.9%	42	45.7%
7	8	5.0%	5	1.3%	2	4.1%	3	3.3%
8	7	4.4%	16	4.2%	3	6.1%	5	5.4%

全体では、「2 自宅や自宅周辺で手軽にできる運動や健康づくり」が 75.4%と最も高く、次いで「4 食生活の改善」が 53.5%、「6 認知症の予防についての知識を習得する」が 38.6%となっている。

前回調査と比較すると、「2 自宅や自宅周辺で手軽にできる運動や健康づくり」では前回調査より 4.3 ポイント増加している。

全体で最も割合の高い「2 自宅や自宅周辺で手軽にできる運動や健康づくり」について男女別にみると、男性が 70.6%、女性が 78.6%となっており、男性よりも女性の割合が高くなっている。

また年齢階層別にみると 40~44 歳の割合が 82.1%で最も高くなっている。

問33
MA

あなたは将来(高齢期)、要介護状態にならないための運動や健康づくりに実際に取り組んでいますか。

	(n=691)		(n=731)	
	今回調査		前回調査(R1)	
	回答数	割合	回答数	割合
1 スポーツクラブ等で運動	68	9.8%	70	9.6%
2 自宅や自宅周辺で手軽にできる運動や健康づくり	294	42.5%	319	43.6%
3 転倒予防など、事故を避けるための知恵やコツを習得する	58	8.4%	69	9.4%
4 食生活の改善	193	27.9%	208	28.5%
5 歯みがきや義歯(入れ歯)の手入れ方法などを習得する	124	17.9%	115	15.7%
6 認知症の予防についての知識を習得する	78	11.3%	88	12.0%
7 その他	25	3.6%	26	3.6%
8 特に何もしていない	228	33.0%	259	35.4%

	男女別				年齢階層別									
	男性 (n=269)		女性 (n=420)		40~44歳 (n=106)		45~49歳 (n=126)		50~54歳 (n=137)		55~59歳 (n=145)		60~64歳 (n=170)	
	回答数	割合	回答数	割合	回答数	割合	回答数	割合	回答数	割合	回答数	割合	回答数	割合
1	31	11.5%	37	8.8%	8	7.5%	10	7.9%	12	8.8%	16	11.0%	22	12.9%
2	124	46.1%	169	40.2%	41	38.7%	37	29.4%	61	44.5%	67	46.2%	85	50.0%
3	13	4.8%	45	10.7%	5	4.7%	6	4.8%	9	6.6%	15	10.3%	22	12.9%
4	67	24.9%	125	29.8%	30	28.3%	36	28.6%	27	19.7%	44	30.3%	52	30.6%
5	28	10.4%	96	22.9%	17	16.0%	22	17.5%	20	14.6%	28	19.3%	36	21.2%
6	22	8.2%	56	13.3%	11	10.4%	9	7.1%	10	7.3%	20	13.8%	27	15.9%
7	11	4.1%	14	3.3%	7	6.6%	4	3.2%	2	1.5%	5	3.4%	7	4.1%
8	91	33.8%	136	32.4%	39	36.8%	56	44.4%	51	37.2%	39	26.9%	41	24.1%

	日常生活圏域別							
	東市来 (n=159)		伊集院 (n=384)		日吉 (n=49)		吹上 (n=92)	
	回答数	割合	回答数	割合	回答数	割合	回答数	割合
1	21	13.2%	31	8.1%	7	14.3%	8	8.7%
2	63	39.6%	157	40.9%	28	57.1%	41	44.6%
3	20	12.6%	25	6.5%	5	10.2%	7	7.6%
4	44	27.7%	99	25.8%	19	38.8%	28	30.4%
5	28	17.6%	65	16.9%	10	20.4%	20	21.7%
6	22	13.8%	35	9.1%	7	14.3%	13	14.1%
7	5	3.1%	16	4.2%	1	2.0%	3	3.3%
8	51	32.1%	137	35.7%	11	22.4%	28	30.4%

全体では、「2 自宅や自宅周辺で手軽にできる運動や健康づくり」が42.5%と最も高く、次いで「8 特に何もしていない」が33.0%、「4 食生活の改善」が27.9%となっている。

前回調査と比較して大きな差異はみられない。

全体で最も割合の高い「2 自宅や自宅周辺で手軽にできる運動や健康づくり」について男女別にみると、男性が46.1%、女性が40.2%となっており、女性よりも男性の割合が高くなっている。

また年齢階層別にみると60~64歳の割合が50.0%で最も高くなっている。

問34 介護予防のための取組について、今後、県や市町村において特にどのような取組に力を入れてほしい
 MA ですか。

	(n=691)		(n=731)	
	今回調査		前回調査(R1)	
	回答数	割合	回答数	割合
1 運動・転倒予防に関すること	424	61.4%	424	58.0%
2 栄養改善に関すること	286	41.4%	264	36.1%
3 口腔機能向上に関すること	180	26.0%	160	21.9%
4 閉じこもりの予防・支援に関すること	291	42.1%	327	44.7%
5 認知症の予防・支援に関すること	415	60.1%	381	52.1%
6 うつ病の予防・支援に関すること	237	34.3%	239	32.7%
7 視力や聴力の低下防止に関すること	173	25.0%	145	19.8%

具体的取組

- 1 … 筋肉を使う運動、バランストレーニング、有酸素運動、ストレッチなど
- 2 … 低栄養状態や病気の予防のための食事内容や調理方法など
- 3 … 口腔の健康を保つための指導や摂食・嚥下機能(飲込み)など
- 4 … 居宅に閉じこもりがちな人に対し、交流の場の提供や地域における趣味やボランティア活動などへの参加を促すこと
- 5 … 認知症予防に関心のある人や軽度の認知障害のある人に対し、認知機能訓練や趣味活動等のプログラムを行うことなど
- 6 … 心の健康相談や訪問による個別支援等を行うこと

	男女別				年齢階層別									
	男性 (n=269)		女性 (n=420)		40～44歳 (n=106)		45～49歳 (n=126)		50～54歳 (n=137)		55～59歳 (n=145)		60～64歳 (n=170)	
	回答数	割合	回答数	割合	回答数	割合	回答数	割合	回答数	割合	回答数	割合	回答数	割合
1	152	56.5%	271	64.5%	64	60.4%	84	66.7%	79	57.7%	91	62.8%	103	60.6%
2	99	36.8%	185	44.0%	50	47.2%	55	43.7%	45	32.8%	71	49.0%	61	35.9%
3	53	19.7%	126	30.0%	35	33.0%	37	29.4%	27	19.7%	36	24.8%	42	24.7%
4	88	32.7%	202	48.1%	53	50.0%	56	44.4%	50	36.5%	64	44.1%	65	38.2%
5	146	54.3%	268	63.8%	64	60.4%	72	57.1%	84	61.3%	94	64.8%	95	55.9%
6	84	31.2%	152	36.2%	48	45.3%	49	38.9%	44	32.1%	50	34.5%	43	25.3%
7	78	29.0%	94	22.4%	22	20.8%	37	29.4%	32	23.4%	47	32.4%	33	19.4%

	日常生活圏域別							
	東市来 (n=159)		伊集院 (n=384)		日吉 (n=49)		吹上 (n=92)	
	回答数	割合	回答数	割合	回答数	割合	回答数	割合
1	107	67.3%	227	59.1%	32	65.3%	54	58.7%
2	61	38.4%	165	43.0%	21	42.9%	34	37.0%
3	39	24.5%	106	27.6%	13	26.5%	21	22.8%
4	67	42.1%	163	42.4%	18	36.7%	39	42.4%
5	86	54.1%	235	61.2%	34	69.4%	56	60.9%
6	50	31.4%	140	36.5%	15	30.6%	30	32.6%
7	43	27.0%	97	25.3%	12	24.5%	20	21.7%

全体では、「1 運動・転倒予防に関すること」が 61.4%と最も高く、次いで「5 認知症の予防・支援に関すること」が 60.1%、「4 閉じこもりの予防・支援に関すること」が 42.1%となっている。
 前回調査と比較すると、「5 認知症の予防・支援に関すること」では前回調査より 8ポイント増加している。
 全体で最も割合の高い「1 運動・転倒予防に関すること」について男女別にみると、男性が 56.5%、女性が 64.5%となっており、男性よりも女性の割合が高くなっている。
 また年齢階層別にみると 45～49歳の割合が 66.7%で最も高くなっている。

9 認知症について

問35	SA	認知症の症状がある又は家族に認知症の症状がある人がいますか。

		(n=683)		(n=721)	
		今回調査		前回調査(R1)	
		回答数	割合	回答数	割合
1	はい	138	20.2%	146	20.2%
2	いいえ	545	79.8%	575	79.8%
計		683	100.0%	721	100.0%

	男女別				年齢階層別									
	男性 (n=266)		女性 (n=415)		40～44歳 (n=106)		45～49歳 (n=125)		50～54歳 (n=136)		55～59歳 (n=142)		60～64歳 (n=168)	
	回答数	割合	回答数	割合	回答数	割合	回答数	割合	回答数	割合	回答数	割合	回答数	割合
1	43	16.2%	95	22.9%	13	12.3%	17	13.6%	28	20.6%	33	23.2%	46	27.4%
2	223	83.8%	320	77.1%	93	87.7%	108	86.4%	108	79.4%	109	76.8%	122	72.6%
計	266	100.0%	415	100.0%	106	100.0%	125	100.0%	136	100.0%	142	100.0%	168	100.0%

	日常生活圏域別							
	東市来 (n=157)		伊集院 (n=379)		日吉 (n=49)		吹上 (n=91)	
	回答数	割合	回答数	割合	回答数	割合	回答数	割合
1	36	22.9%	63	16.6%	13	26.5%	26	28.6%
2	121	77.1%	316	83.4%	36	73.5%	65	71.4%
計	157	100.0%	379	100.0%	49	100.0%	91	100.0%

全体では、「1 はい」が20.2%、「2 いいえ」が79.8%となっている。

前回調査と比較して大きな差異はみられない。

全体で最も割合の高い「2 いいえ」について男女別にみると、男性が83.8%、女性が77.1%となっており、女性よりも男性の割合が高くなっている。

また年齢階層別にみると40～44歳の割合が87.7%で最も高くなっている。

問36 あなたは、「認知症」について、不安なことや心配なことがありますか。不安なことや心配なことがある場合には認知症についての不安や心配はどのようなことですか。

		(n=691)		(n=731)	
		今回調査		前回調査(R1)	
		回答数	割合	回答数	割合
1	自分のことで、最近「もの忘れ」があり認知症ではないかと心配である	70	10.1%	74	10.1%
2	家族のことで、最近「もの忘れ」が多くなるなど「おかしいな？」と感じるが、単なる「もの忘れ」なのか、認知症なのかわからない	94	13.6%	99	13.5%
3	自分や家族が認知症にならないか心配である	405	58.6%	450	61.6%
4	心配事を相談したくてもどこに相談したらよいかわからない	74	10.7%	77	10.5%
5	認知症になったときの対応や介護の仕方がわからない	214	31.0%	241	33.0%
6	その他	34	4.9%	30	4.1%
7	不安なことや心配なことはない	109	15.8%	97	13.3%

	男女別				年齢階層別									
	男性 (n=269)		女性 (n=420)		40～44歳 (n=106)		45～49歳 (n=126)		50～54歳 (n=137)		55～59歳 (n=145)		60～64歳 (n=170)	
	回答数	割合	回答数	割合	回答数	割合	回答数	割合	回答数	割合	回答数	割合	回答数	割合
1	31	11.5%	39	9.3%	11	10.4%	13	10.3%	17	12.4%	17	11.7%	11	6.5%
2	34	12.6%	60	14.3%	13	12.3%	22	17.5%	18	13.1%	20	13.8%	20	11.8%
3	141	52.4%	263	62.6%	59	55.7%	80	63.5%	78	56.9%	82	56.6%	105	61.8%
4	30	11.2%	42	10.0%	12	11.3%	13	10.3%	16	11.7%	16	11.0%	15	8.8%
5	97	36.1%	117	27.9%	41	38.7%	37	29.4%	56	40.9%	40	27.6%	40	23.5%
6	19	7.1%	15	3.6%	5	4.7%	5	4.0%	4	2.9%	11	7.6%	9	5.3%
7	46	17.1%	63	15.0%	17	16.0%	22	17.5%	16	11.7%	26	17.9%	26	15.3%

	日常生活圏域別							
	東市来 (n=159)		伊集院 (n=384)		日吉 (n=49)		吹上 (n=92)	
	回答数	割合	回答数	割合	回答数	割合	回答数	割合
1	14	8.8%	42	10.9%	2	4.1%	12	13.0%
2	25	15.7%	47	12.2%	9	18.4%	13	14.1%
3	90	56.6%	224	58.3%	30	61.2%	56	60.9%
4	17	10.7%	45	11.7%	8	16.3%	2	2.2%
5	54	34.0%	119	31.0%	14	28.6%	26	28.3%
6	11	6.9%	19	4.9%	0	0.0%	4	4.3%
7	25	15.7%	61	15.9%	7	14.3%	15	16.3%

全体では、「3 自分や家族が認知症にならないか心配である」が58.6%と最も高く、次いで「5 認知症になったときの対応や介護の仕方がわからない」が31.0%、「7 不安なことや心配なことはない」が15.8%となっている。

前回調査と比較すると、「3 自分や家族が認知症にならないか心配である」では前回調査より3ポイント減少している。

全体で最も割合の高い「3 自分や家族が認知症にならないか心配である」について男女別にみると、男性が52.4%、女性が62.6%となっており、男性よりも女性の割合が高くなっている。

また年齢階層別にみると45～49歳の割合が63.5%で最も高くなっている。

問37
MA

あなたは、認知症の相談窓口を知っていますか。知っている場合に、どこの相談窓口を知っていますか。

	(n=691)		(n=731)	
	今回調査 回答数	割合	前回調査(R1) 回答数	割合
1 地域包括支援センター	223	32.3%	242	33.1%
2 市町村	163	23.6%	171	23.4%
3 保健所	56	8.1%	43	5.9%
4 医療機関	212	30.7%	219	30.0%
5 認知症疾患医療センター	55	8.0%	46	6.3%
6 認知症の人と家族の会	44	6.4%	37	5.1%
7 その他	6	0.9%	9	1.2%
8 知らない	326	47.2%	336	46.0%

	男女別				年齢階層別									
	男性 (n=269)		女性 (n=420)		40～44歳 (n=106)		45～49歳 (n=126)		50～54歳 (n=137)		55～59歳 (n=145)		60～64歳 (n=170)	
	回答数	割合	回答数	割合	回答数	割合	回答数	割合	回答数	割合	回答数	割合	回答数	割合
1	49	18.2%	173	41.2%	25	23.6%	37	29.4%	42	30.7%	50	34.5%	66	38.8%
2	48	17.8%	114	27.1%	21	19.8%	23	18.3%	38	27.7%	37	25.5%	42	24.7%
3	17	6.3%	39	9.3%	9	8.5%	5	4.0%	11	8.0%	11	7.6%	20	11.8%
4	69	25.7%	141	33.6%	31	29.2%	38	30.2%	34	24.8%	47	32.4%	59	34.7%
5	15	5.6%	40	9.5%	10	9.4%	12	9.5%	6	4.4%	13	9.0%	14	8.2%
6	8	3.0%	36	8.6%	12	11.3%	9	7.1%	7	5.1%	6	4.1%	10	5.9%
7	2	0.7%	4	1.0%	1	0.9%	0	0.0%	1	0.7%	1	0.7%	3	1.8%
8	158	58.7%	168	40.0%	58	54.7%	64	50.8%	74	54.0%	60	41.4%	68	40.0%

	日常生活圏域別							
	東市来 (n=159)		伊集院 (n=384)		日吉 (n=49)		吹上 (n=92)	
	回答数	割合	回答数	割合	回答数	割合	回答数	割合
1	53	33.3%	113	29.4%	20	40.8%	33	35.9%
2	41	25.8%	74	19.3%	11	22.4%	34	37.0%
3	7	4.4%	28	7.3%	5	10.2%	15	16.3%
4	50	31.4%	111	28.9%	14	28.6%	33	35.9%
5	10	6.3%	36	9.4%	3	6.1%	6	6.5%
6	13	8.2%	21	5.5%	3	6.1%	6	6.5%
7	1	0.6%	3	0.8%	0	0.0%	2	2.2%
8	74	46.5%	199	51.8%	21	42.9%	31	33.7%

全体では、「8 知らない」が47.2%と最も高く、次いで「1 地域包括支援センター」が32.3%、「4 医療機関」が30.7%となっている。

前回調査と比較して大きな差異はみられない。

全体で最も割合の高い「8 知らない」について男女別にみると、男性が58.7%、女性が40.0%となっており、女性よりも男性の割合が高くなっている。

また年齢階層別にみると40～44歳の割合が54.7%で最も高くなっている。

問38
MA

あなたは、もし認知症と思われる方が近くにいたら、どのように接したいと思いますか。

	(n=691)		(n=731)	
	今回調査		前回調査(R1)	
	回答数	割合	回答数	割合
1 ご家族に声をかけ相談にのる	220	31.8%	229	31.3%
2 民生委員に相談する	171	24.7%	155	21.2%
3 地域包括支援センターや市町村に相談する	198	28.7%	196	26.8%
4 どう接して良いかわからないので、特に何もしない	192	27.8%	208	28.5%
5 本人、家族が気の毒なのでそっとしておく	66	9.6%	58	7.9%
6 その他	54	7.8%	65	8.9%

	男女別				年齢階層別									
	男性 (n=269)		女性 (n=420)		40～44歳 (n=106)		45～49歳 (n=126)		50～54歳 (n=137)		55～59歳 (n=145)		60～64歳 (n=170)	
	回答数	割合	回答数	割合	回答数	割合	回答数	割合	回答数	割合	回答数	割合	回答数	割合
1	79	29.4%	141	33.6%	40	37.7%	38	30.2%	48	35.0%	42	29.0%	52	30.6%
2	53	19.7%	118	28.1%	21	19.8%	24	19.0%	21	15.3%	47	32.4%	57	33.5%
3	74	27.5%	123	29.3%	35	33.0%	33	26.2%	36	26.3%	43	29.7%	49	28.8%
4	90	33.5%	101	24.0%	29	27.4%	42	33.3%	37	27.0%	39	26.9%	43	25.3%
5	34	12.6%	30	7.1%	13	12.3%	11	8.7%	15	10.9%	13	9.0%	11	6.5%
6	17	6.3%	37	8.8%	6	5.7%	13	10.3%	12	8.8%	11	7.6%	12	7.1%

	日常生活圏域別							
	東市来 (n=159)		伊集院 (n=384)		日吉 (n=49)		吹上 (n=92)	
	回答数	割合	回答数	割合	回答数	割合	回答数	割合
1	52	32.7%	120	31.3%	17	34.7%	30	32.6%
2	40	25.2%	78	20.3%	24	49.0%	26	28.3%
3	51	32.1%	106	27.6%	12	24.5%	27	29.3%
4	32	20.1%	124	32.3%	11	22.4%	22	23.9%
5	14	8.8%	36	9.4%	2	4.1%	12	13.0%
6	18	11.3%	28	7.3%	2	4.1%	6	6.5%

全体では、「1 ご家族に声をかけ相談にのる」が31.8%と最も高く、次いで「3 地域包括支援センターや市町村に相談する」が28.7%、「4 どう接して良いかわからないので、特に何もしない」が27.8%となっている。

前回調査と比較すると、「2 民生委員に相談する」では前回調査より3.5ポイント増加している。

全体で最も割合の高い「1 ご家族に声をかけ相談にのる」について男女別にみると、男性が29.4%、女性が33.6%となっており、男性よりも女性の割合が高くなっている。

また年齢階層別にみると40～44歳の割合が37.7%で最も高くなっている。

問39 あなたは、「若年性認知症※」という言葉を知りましたか。聞いたことがある場合に、どのような機会・場所で知りましたか。

	(n=691)		(n=731)	
	今回調査 回答数	割合	前回調査(R1) 回答数	割合
1 チラシ・パンフレット	120	17.4%	144	19.7%
2 講演会	50	7.2%	67	9.2%
3 テレビ・ラジオ	527	76.3%	551	75.4%
4 新聞・雑誌	245	35.5%	278	38.0%
5 医療機関・薬局	130	18.8%	117	16.0%
6 特定健康診査等の検診会場	24	3.5%	29	4.0%
7 県や市町村、地域包括支援センターの取組	43	6.2%	37	5.1%
8 NPO法人の活動	4	0.6%	3	0.4%
9 老人クラブの活動	0	0.0%	1	0.1%
10 家族・友人・知人	82	11.9%	87	11.9%
11 聞いたことがない	36	5.2%	44	6.0%

※65歳未満で発症する認知症をいう。若年性認知症は、現役世代で発症し高齢者の認知症と比較して進行が早いいため、親の介護や子育て等、患者本人の生活環境に大きく影響する。

	男女別				年齢階層別									
	男性 (n=269)		女性 (n=420)		40～44歳 (n=106)		45～49歳 (n=126)		50～54歳 (n=137)		55～59歳 (n=145)		60～64歳 (n=170)	
	回答数	割合	回答数	割合	回答数	割合	回答数	割合	回答数	割合	回答数	割合	回答数	割合
1	32	11.9%	88	21.0%	21	19.8%	17	13.5%	19	13.9%	32	22.1%	31	18.2%
2	12	4.5%	38	9.0%	10	9.4%	5	4.0%	5	3.6%	14	9.7%	16	9.4%
3	190	70.6%	336	80.0%	82	77.4%	94	74.6%	109	79.6%	115	79.3%	125	73.5%
4	68	25.3%	177	42.1%	29	27.4%	34	27.0%	42	30.7%	64	44.1%	75	44.1%
5	46	17.1%	82	19.5%	22	20.8%	29	23.0%	19	13.9%	29	20.0%	28	16.5%
6	6	2.2%	18	4.3%	3	2.8%	2	1.6%	5	3.6%	7	4.8%	7	4.1%
7	15	5.6%	28	6.7%	7	6.6%	6	4.8%	7	5.1%	12	8.3%	11	6.5%
8	2	0.7%	2	0.5%	1	0.9%	0	0.0%	0	0.0%	1	0.7%	2	1.2%
9	0	0.0%	0	0.0%	0	0.0%	0	0.0%	0	0.0%	0	0.0%	0	0.0%
10	29	10.8%	53	12.6%	15	14.2%	7	5.6%	16	11.7%	18	12.4%	26	15.3%
11	27	10.0%	9	2.1%	7	6.6%	4	3.2%	9	6.6%	4	2.8%	11	6.5%

	日常生活圏域別							
	東市来 (n=159)		伊集院 (n=384)		日吉 (n=49)		吹上 (n=92)	
	回答数	割合	回答数	割合	回答数	割合	回答数	割合
1	25	15.7%	65	16.9%	10	20.4%	19	20.7%
2	16	10.1%	23	6.0%	4	8.2%	6	6.5%
3	120	75.5%	304	79.2%	37	75.5%	60	65.2%
4	58	36.5%	135	35.2%	13	26.5%	37	40.2%
5	29	18.2%	65	16.9%	11	22.4%	23	25.0%
6	8	5.0%	7	1.8%	4	8.2%	4	4.3%
7	9	5.7%	23	6.0%	2	4.1%	9	9.8%
8	1	0.6%	1	0.3%	0	0.0%	2	2.2%
9	0	0.0%	0	0.0%	0	0.0%	0	0.0%
10	16	10.1%	45	11.7%	8	16.3%	12	13.0%
11	11	6.9%	16	4.2%	4	8.2%	5	5.4%

全体では、「3 テレビ・ラジオ」が76.3%と最も高く、次いで「4 新聞・雑誌」が35.5%、「1 チラシ・パンフレット」が17.4%となっている。

前回調査と比較して大きな差異はみられない。

全体で最も割合の高い「3 テレビ・ラジオ」について男女別にみると、男性が70.6%、女性が80.0%となっており、男性よりも女性の割合が高くなっている。

また年齢階層別にみると50～54歳の割合が79.6%で最も高くなっている。

問40
SA

あなたは、認知症サポーターについて知っていますか。

	(n=688)		(n=723)	
	今回調査		前回調査(R1)	
	回答数	割合	回答数	割合
1 認知症サポーター養成講座を受けたことがある	61	8.9%	69	9.5%
2 言葉は聞いたことがある	265	38.5%	262	36.2%
3 聞いたことがない	362	52.6%	392	54.2%
計	688	100.0%	723	100.0%

	男女別				年齢階層別									
	男性 (n=268)		女性 (n=418)		40～44歳 (n=106)		45～49歳 (n=125)		50～54歳 (n=137)		55～59歳 (n=144)		60～64歳 (n=170)	
	回答数	割合	回答数	割合	回答数	割合	回答数	割合	回答数	割合	回答数	割合	回答数	割合
1	17	6.3%	44	10.5%	12	11.3%	9	7.2%	12	8.8%	15	10.4%	13	7.6%
2	82	30.6%	182	43.5%	40	37.7%	55	44.0%	49	35.8%	52	36.1%	66	38.8%
3	169	63.1%	192	45.9%	54	50.9%	61	48.8%	76	55.5%	77	53.5%	91	53.5%
計	268	100.0%	418	100.0%	106	100.0%	125	100.0%	137	100.0%	144	100.0%	170	100.0%

	日常生活圏域別							
	東市来 (n=158)		伊集院 (n=383)		日吉 (n=49)		吹上 (n=91)	
	回答数	割合	回答数	割合	回答数	割合	回答数	割合
1	14	8.9%	38	9.9%	1	2.0%	8	8.8%
2	64	40.5%	130	33.9%	25	51.0%	42	46.2%
3	80	50.6%	215	56.1%	23	46.9%	41	45.1%
計	158	100.0%	383	100.0%	49	100.0%	91	100.0%

全体では、「3 聞いたことがない」が52.6%と最も高く、次いで「2 言葉は聞いたことがある」が38.5%、「1 認知症サポーター養成講座を受けたことがある」が8.9%となっている。

前回調査と比較して大きな差異はみられない。

全体で最も割合の高い「3 聞いたことがない」について男女別にみると、男性が63.1%、女性が45.9%となっており、女性よりも男性の割合が高くなっている。

また年齢階層別にみると50～54歳の割合が55.5%で最も高くなっている。

※問40で「1」とした回答者のみ

問41 MA 認知症サポーター養成講座を受講後に、どのような活動を行いましたか。

	(n=61)		(n=69)	
	今回調査	前回調査(R1)	今回調査	前回調査(R1)
	回答数	割合	回答数	割合
1 認知症カフェ・サロンの開催または参加	5	8.2%	6	8.7%
2 認知症の方や家族への声かけ	12	19.7%	14	20.3%
3 地域の見守り活動への参加	1	1.6%	5	7.2%
4 「認知症サポーター養成講座」の開催協力	5	8.2%	12	17.4%
5 SOSネットワーク等へ協力者としての登録	0	0.0%	0	0.0%
6 通所施設、入居施設等の行事協力	4	6.6%	5	7.2%
7 自分が働く店舗等へ来店する認知症の方への配慮	14	23.0%	11	15.9%
8 その他	7	11.5%	10	14.5%
9 活動をしたことがない	27	44.3%	28	40.6%

	男女別				年齢階層別									
	男性 (n=17)		女性 (n=44)		40～44歳 (n=12)		45～49歳 (n=9)		50～54歳 (n=12)		55～59歳 (n=15)		60～64歳 (n=13)	
	回答数	割合	回答数	割合	回答数	割合	回答数	割合	回答数	割合	回答数	割合	回答数	割合
1	0	0.0%	5	11.4%	1	8.3%	0	0.0%	0	0.0%	3	20.0%	1	7.7%
2	3	17.6%	9	20.5%	1	8.3%	2	22.2%	2	16.7%	3	20.0%	4	30.8%
3	1	5.9%	0	0.0%	0	0.0%	0	0.0%	0	0.0%	1	6.7%	0	0.0%
4	0	0.0%	5	11.4%	1	8.3%	0	0.0%	0	0.0%	2	13.3%	2	15.4%
5	0	0.0%	0	0.0%	0	0.0%	0	0.0%	0	0.0%	0	0.0%	0	0.0%
6	1	5.9%	3	6.8%	0	0.0%	0	0.0%	2	16.7%	0	0.0%	2	15.4%
7	4	23.5%	10	22.7%	4	33.3%	1	11.1%	3	25.0%	2	13.3%	4	30.8%
8	0	0.0%	7	15.9%	1	8.3%	1	11.1%	2	16.7%	1	6.7%	2	15.4%
9	11	64.7%	16	36.4%	6	50.0%	6	66.7%	5	41.7%	6	40.0%	4	30.8%

	日常生活圏域別							
	東市来 (n=14)		伊集院 (n=38)		日吉 (n=1)		吹上 (n=8)	
	回答数	割合	回答数	割合	回答数	割合	回答数	割合
1	1	7.1%	2	5.3%	1	100.0%	1	12.5%
2	3	21.4%	6	15.8%	0	0.0%	3	37.5%
3	0	0.0%	0	0.0%	0	0.0%	1	12.5%
4	2	14.3%	3	7.9%	0	0.0%	0	0.0%
5	0	0.0%	0	0.0%	0	0.0%	0	0.0%
6	1	7.1%	2	5.3%	0	0.0%	1	12.5%
7	3	21.4%	8	21.1%	0	0.0%	3	37.5%
8	2	14.3%	5	13.2%	0	0.0%	0	0.0%
9	7	50.0%	18	47.4%	0	0.0%	2	25.0%

全体では、「9 活動をしたことがない」が44.3%と最も高く、次いで「7 自分が働く店舗等へ来店する認知症の方への配慮」が23.0%、「2 認知症の方や家族への声かけ」が19.7%となっている。

前回調査と比較すると、「4 「認知症サポーター養成講座」の開催協力」では前回調査より9.2ポイント減少している。一方で、「7 自分が働く店舗等へ来店する認知症の方への配慮」では7.1ポイント増加している。

全体で最も割合の高い「9 活動をしたことがない」について男女別にみると、男性が64.7%、女性が36.4%となっており、女性よりも男性の割合が高くなっている。

また年齢階層別にみると45～49歳の割合が66.7%で最も高くなっている。

10 高齢社会対策への取組について

問42 高齢者が住み慣れた場所で安心して暮らしていける地域づくりに向けて、県や市町村は、特にどのようなことに力を入れていくべきだと思いますか。

		(n=691)		(n=731)	
		今回調査		前回調査(R1)	
		回答数	割合	回答数	割合
1	高齢者の生きがいづくり・ボランティア活動など様々な社会活動への参加促進	224	32.4%	216	29.5%
2	高齢者が生涯働き続けられる環境づくり(就労の場の確保、技術・技能・経験を活かした就労のあっせん、支援の仕組みづくり等)	326	47.2%	270	36.9%
3	健康づくり、介護予防や認知症予防のための取組	223	32.3%	222	30.4%
4	在宅での生活を続けられるような多様な福祉サービスや介護サービスの整備	341	49.3%	303	41.5%
5	特別養護老人ホームなどの施設サービスの整備	139	20.1%	116	15.9%
6	地域における見守り活動の促進	116	16.8%	104	14.2%
7	成年後見制度や高齢者虐待防止など高齢者の権利擁護	23	3.3%	28	3.8%
8	高齢者に対する犯罪(窃盗・詐欺等)や交通事故防止の対策	73	10.6%	78	10.7%
9	高齢者の身体が不自由になっても生活できる住宅の整備	157	22.7%	174	23.8%
10	高齢者の外出・利用に配慮した公共交通機関の整備や公共施設等(道路を含む)におけるバリアフリー化	252	36.5%	256	35.0%

	男女別				年齢階層別									
	男性 (n=269)		女性 (n=420)		40~44歳 (n=106)		45~49歳 (n=126)		50~54歳 (n=137)		55~59歳 (n=145)		60~64歳 (n=170)	
	回答数	割合	回答数	割合	回答数	割合	回答数	割合	回答数	割合	回答数	割合	回答数	割合
1	76	28.3%	148	35.2%	40	37.7%	41	32.5%	46	33.6%	46	31.7%	48	28.2%
2	132	49.1%	193	46.0%	61	57.5%	77	61.1%	65	47.4%	56	38.6%	65	38.2%
3	95	35.3%	128	30.5%	33	31.1%	36	28.6%	37	27.0%	50	34.5%	65	38.2%
4	129	48.0%	211	50.2%	46	43.4%	49	38.9%	70	51.1%	78	53.8%	95	55.9%
5	59	21.9%	80	19.0%	19	17.9%	21	16.7%	31	22.6%	28	19.3%	39	22.9%
6	47	17.5%	68	16.2%	11	10.4%	25	19.8%	20	14.6%	24	16.6%	35	20.6%
7	8	3.0%	15	3.6%	4	3.8%	6	4.8%	5	3.6%	5	3.4%	3	1.8%
8	30	11.2%	43	10.2%	14	13.2%	12	9.5%	14	10.2%	16	11.0%	16	9.4%
9	54	20.1%	102	24.3%	25	23.6%	31	24.6%	35	25.5%	27	18.6%	36	21.2%
10	90	33.5%	162	38.6%	41	38.7%	41	32.5%	48	35.0%	60	41.4%	61	35.9%

	日常生活圏域別							
	東市来 (n=159)		伊集院 (n=384)		日吉 (n=49)		吹上 (n=92)	
	回答数	割合	回答数	割合	回答数	割合	回答数	割合
1	55	34.6%	123	32.0%	18	36.7%	27	29.3%
2	69	43.4%	189	49.2%	23	46.9%	42	45.7%
3	58	36.5%	118	30.7%	23	46.9%	21	22.8%
4	78	49.1%	196	51.0%	20	40.8%	45	48.9%
5	34	21.4%	78	20.3%	8	16.3%	18	19.6%
6	29	18.2%	58	15.1%	10	20.4%	16	17.4%
7	5	3.1%	12	3.1%	4	8.2%	2	2.2%
8	22	13.8%	34	8.9%	2	4.1%	14	15.2%
9	27	17.0%	97	25.3%	3	6.1%	29	31.5%
10	48	30.2%	152	39.6%	15	30.6%	35	38.0%

全体では、「4 在宅での生活を続けられるような多様な福祉サービスや介護サービスの整備」が49.3%と最も高く、次いで「2 高齢者が障害働き続けられる環境づくり(就労の場の確保、技術・技能・経験を活かした就労のあっせん、支援の仕組みづくり等)」が47.2%、「10 高齢者の外出・利用に配慮した公共交通機関の整備や公共施設等(道路を含む)におけるバリアフリー化」が36.5%となっている。

前回調査と比較すると、「2 高齢者が生涯働き続けられる環境づくり(就労の場の確保、技術・技能・経験を活かした就労のあっせん、支援の仕組みづくり等)」では前回調査より10.3ポイント増加している。

全体で最も割合の高い「4 在宅での生活を続けられるような多様な福祉サービスや介護サービスの整備」について男女別にみると、男性が48.0%、女性が50.2%となっており、男性よりも女性の割合が高くなっている。

また年齢階層別にみると60~64歳の割合が55.9%で最も高くなっている。